

# 中国画技法

陈军 绘

丹

青

荷

花

天津杨柳青画社

# 丹青荷花

陈军  
绘



天津杨柳青画社



## 陈军

中国美术家协会会员、中国工笔画学会会员、中国工笔重彩画研究会会员、天津美术家协会理事。天津杨柳青画社美术编审。天津画院特聘画家。其画在取法唐宋“富贵”与“野逸”画风的同时，注入西洋的技法，巧妙运用没骨手法使画面立体感丰富、色彩丰盈，收到繁简有度、清新优雅的效果。作品色彩纷呈，写实而不失笔墨情趣，一草一木皆生机盎然，昭示出自然和生活的清纯之美。

---

### 图书在版编目(CIP)数据

丹青荷花 / 陈军绘. — 天津 : 天津杨柳青画社, 2014.9

(中国画技法)

ISBN 978-7-5547-0310-6

I. ①丹… II. ①陈… III. ①荷花—花卉画—国画技法 IV. ①J212

中国版本图书馆 CIP 数据核字 (2014) 第 197495 号

---

---

### 天津杨柳青画社出版

出版人 刘建超

(天津市河西区佟楼三合里 111 号 邮编: 300074)

<http://www.ylqbook.com>

北京圣彩虹制版印刷技术有限公司制版 北京地大天成印务有限公司印刷

开本: 1/8 787mm×1092mm 印张: 6 ISBN 978-7-5547-0310-6

2014 年 9 月第 1 版 2014 年 9 月第 1 次印刷

印数: 1—3000 册 定价: 38 元

---

市场营销部电话: (022) 28376828 28374517 28376928 28376998 传真: (022) 28376968

编辑部电话: (022) 28379182 邮购部电话: (022) 28350624

## 一、概述

荷花是中国十大名花之一，古称“荷华”或“芙蕖”。宋儒朱熹注释说：“荷华，芙蕖也。未开曰：‘菡萏’，已发曰‘芙蕖’”。另有别名：“芙蓉”或“莲”，后人为了将她与木芙蓉加以区别，特意称其为“水芙蓉”。又因荷花凋谢后露出莲蓬，生有莲子，故也有“莲花”之称。

中国人自古喜爱荷花，《诗经》中有“山有扶苏，隰有荷华。”的诗句，另外在《古诗十九首》中也有“涉江采芙蓉”的诗句，可见早在二三千多年前荷花就被国人所垂青了。

中国画中以荷花为题材的作品繁多，且历史悠久。据传南北朝萧绎的《芙蓉湖醮鼎图》是我国最早的以荷花为题材的作品，而现在珍藏于北京故宫博物院的南宋画院画家吴炳的《出水芙蓉图》，是当代可以见到的真正的工笔荷花作品。画面一花一叶、形象逼真、刻画细腻，是不可多得的珍品。宋、元、明、清以及近现代的作品从不同角度表现了荷花亭亭玉立、一尘不染的高洁之姿，创作出了许多设色清新、工细秀润的荷花佳作，为后人提供了许多优秀的范本。

工笔花鸟画由于工整、缜密的造型风格和特点，要求画家必须了解花卉的整体特征、生长规律、基本结构和形态，故若要画好工笔荷花，掌握荷花的特征是非常必要的。荷花是多年生水生草本花卉，先发叶后开花，花、叶与果并生，形成老叶、新叶同在，蕾、花、果实同存的情景。从“小荷才露尖尖角”到“留得残荷听雨声”，荷花的整个生长过程都是画家们表现的内容。

画工笔荷花，先要谈下勾线，线条体现着中华文化的精髓与神韵，是民族传统文化的结晶。线的表现力是相当丰富的，不同的线，表达不同的物象，甚至传达着不同的情感。我们的先人在用线方面积累了丰富的经验，经过千锤百炼打造出许多的表现方法，如钉头鼠尾描、铁线描、高古游丝描、兰叶描等，多达十八种，后人称之为“十八描”。勾线用笔有中锋、侧锋之分；行笔有起笔、运笔和收笔三个过程。不同质感的物象，应以不同的线条表现，如花瓣用线圆润、流畅，叶子用线顿挫较明显，刚健而秀劲。浅色荷花用淡墨勾，深色荷花用中墨或重墨勾，荷叶、花柄、叶柄、莲蓬等用中墨或重墨勾。

工笔荷花的设色方法很多，有传统的染色法，即多次分染、渲染、罩染等相结合，直到把颜色染充分；有重彩画法，即在染色时使用较多的石色；积色、积水法，即在染色过程中，颜色未干就注入其他颜色或水，产生很自然的色彩变幻效果。各种表现方法需要活学活用，但目的都是为了画出荷花的娇艳和高洁。

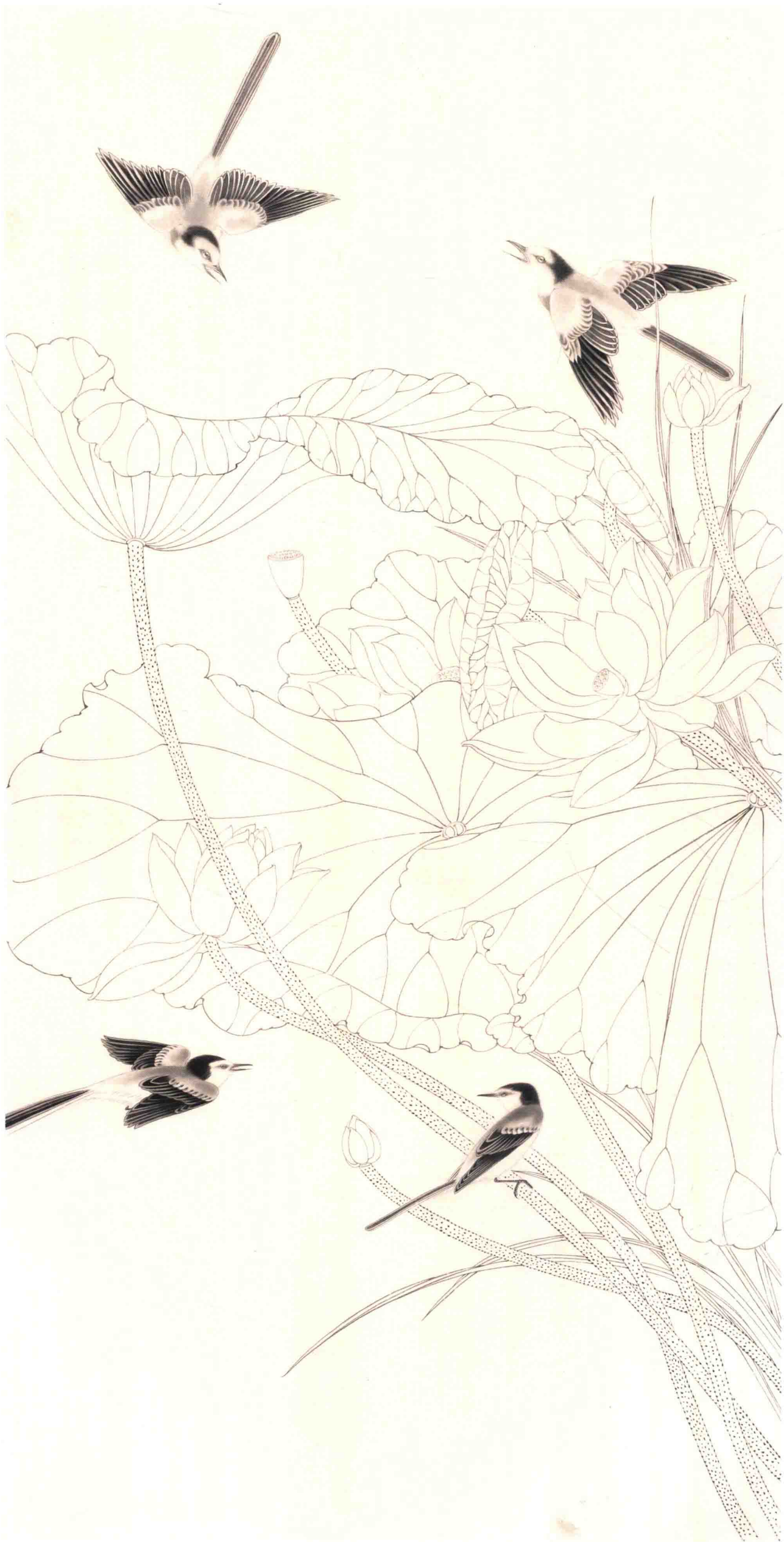
古人云“师造化”，深入到大自然中，边观察边写生。花冠的正、反、侧、仰、俯等不同角度的花形变化，蓓蕾、半开、盛开、凋零等生长过程的状态特征，这些都是要收集的素材。通过写生了解花的结构及生态特征，同时也锻炼了造型能力。

中国画论有“外师造化，中得心源”之说，有了丰富的写生积累和绘画基本功，通过主观立意、材料取舍、反复推敲、提炼造型、勾描设色，就可以创作出生动的以荷花为主题的作品。



## 二、传统设色画法

### (一)《花间鸣唱》画法步骤



传统工笔设色画法主要采用先勾勒线条，接着以墨（包括花青墨或赭墨等）为主分染，后以颜色润染、罩染相结合的方式表现画面内容。

**步骤一** 淡墨勾花瓣、花蕾、花茎和鹤鸬鸟，中墨点茎上的凸点。用不同的墨色分染鸟的结构。



步骤二 淡花青墨分染  
正面叶子，分出前后层次。



**步骤三** 淡曙红分染花瓣，主要染反瓣。藤黄稍加花青调黄绿色染花瓣根部。花青加藤黄罩染正面叶子，淡石绿染反叶和小莲蓬，调赭墨染正面叶子边缘，赭石染反叶边缘。花青墨分染正叶，染时留出水线。

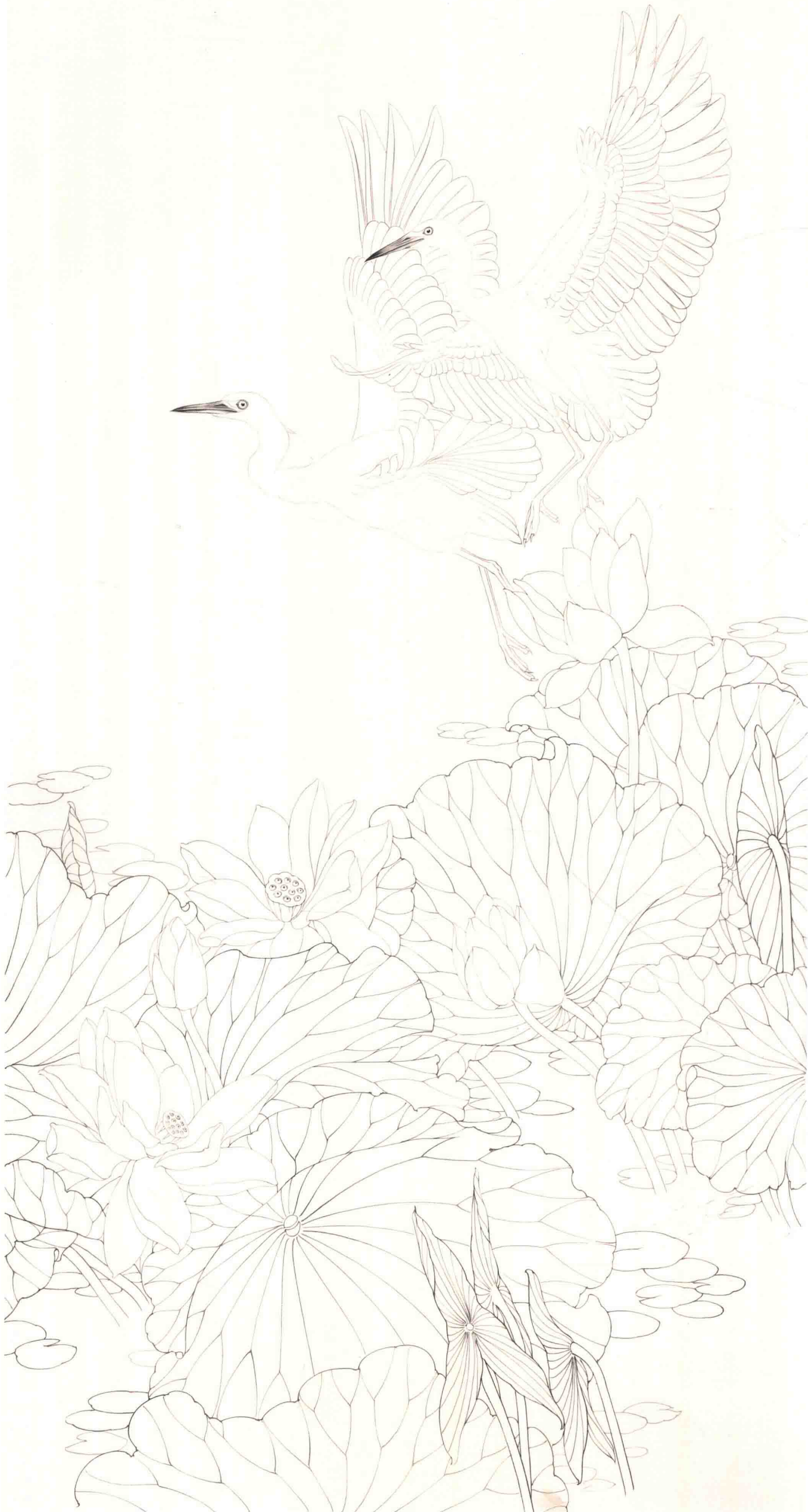


甲午年初春  
陳軍畫於京華

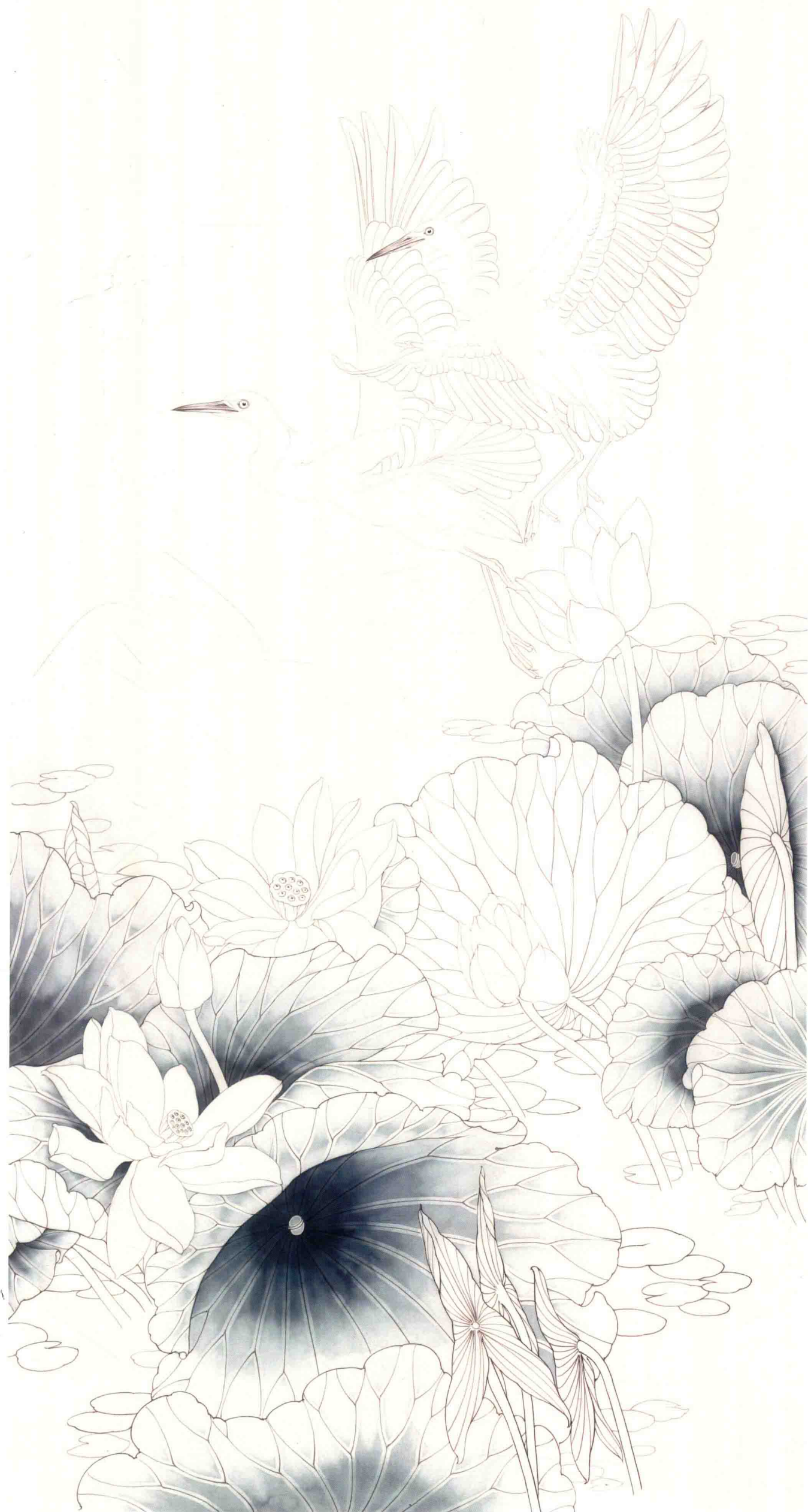


**步骤四** 曙红分染花瓣，按照花瓣的脉络走向用笔。继续用花青加藤黄罩染正面叶子，石绿染反叶和小莲蓬。藤黄加白点花蕊，白色勾蕊丝。淡花青染鸟的羽毛，朱磬加赭石染头部。整理画面，添加浮萍。最后题款、钤印。





**步骤一** 中淡墨勾花瓣、花蕾、花茎和鹭鸶，重墨勾荷叶和慈姑叶。



步骤二 花青墨分染正面叶子，分出前后层次。



**步骤三** 曙红分染花瓣，注意深浅变化。石绿平涂反叶、慈姑叶和浮萍，待颜色干后用花青加少许藤黄分染反叶的根部。赭石分染正叶的边缘，赭石加少许花青分染反叶和慈姑叶的边缘。

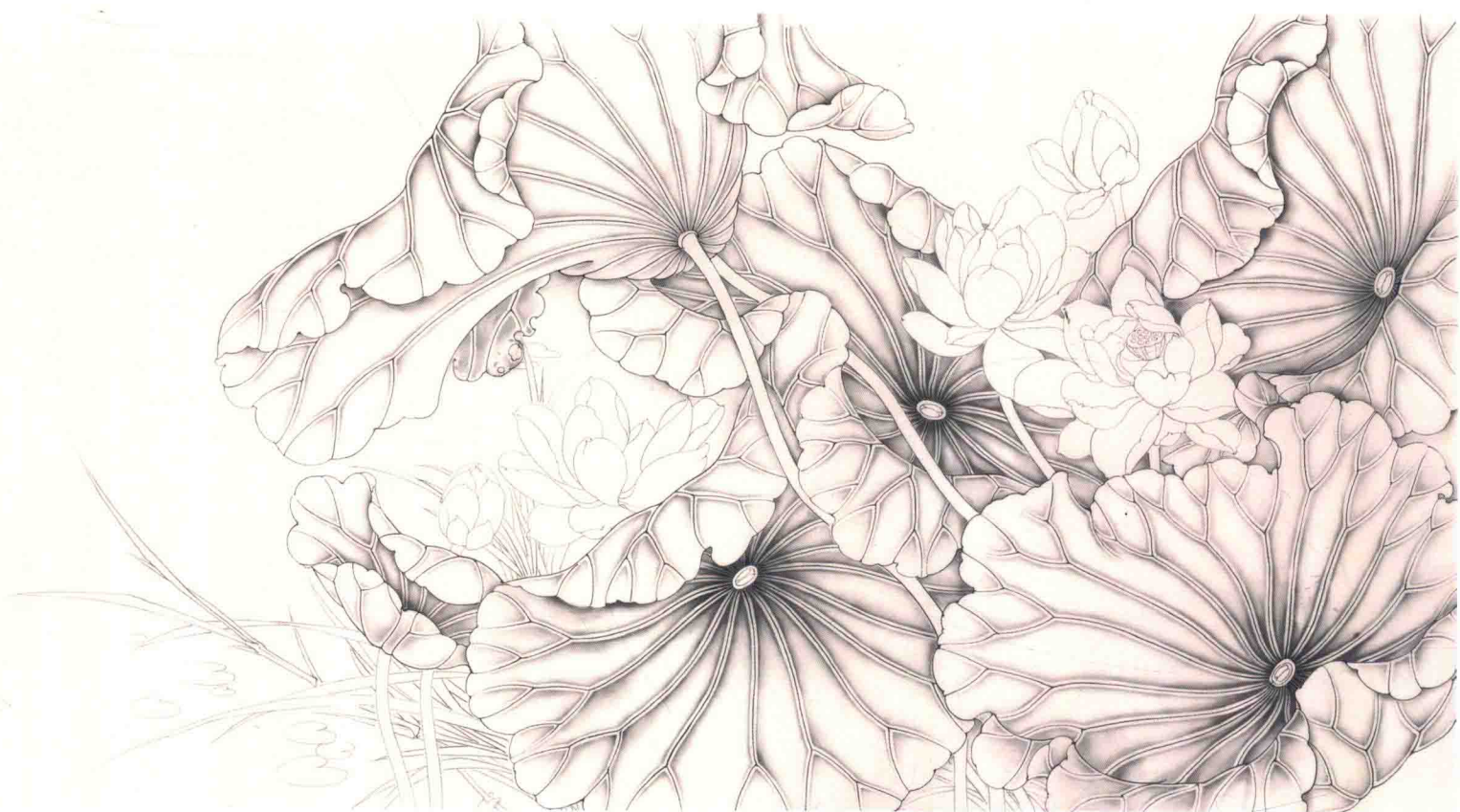


甲午年夏月  
陳軍畫於京華

**步骤四** 胭脂提染花瓣尖，调黄绿色分染花瓣根部。藤黄加白点花蕊。藤黄加花青罩染正面叶子，花青墨分染浮萍。白色罩染鹭鸶的身体，干后调淡赭墨分染鹭鸶的结构和羽毛，花青墨染喙和爪，藤黄和朱磬染眼睛和喙的上部。收拾、整理画面，刻画细节，如莲蓬和苇叶等。最后题款、钤印。

### 三、重彩设色画法

#### 《荷塘嬉戏》画法步骤



工笔重彩设色画法是以矿物质颜料和粉质颜料为主要用色，画法即“三矾九染”。反复多遍染色，每遍颜色较薄，为了加固颜色，染好一遍就刷一层胶矾水，这样层层加深。画面色彩厚重、沉着、艳丽、华贵，给人以富丽堂皇的感觉。

**步骤一** 淡墨勾花瓣、花蕾，重墨勾花茎和苇叶，重墨勾荷叶。用墨分染荷叶，留出水线。



局部



**步骤二** 淡胭脂分染浅粉色荷花，朱磬加曙红平涂红色荷花，胭脂分染花瓣尖。花青墨分染正面叶子，石绿平涂反叶、浮萍和苇叶，淡赭石分染叶子的边缘。深浅墨分别染翠鸟的羽毛。



局部



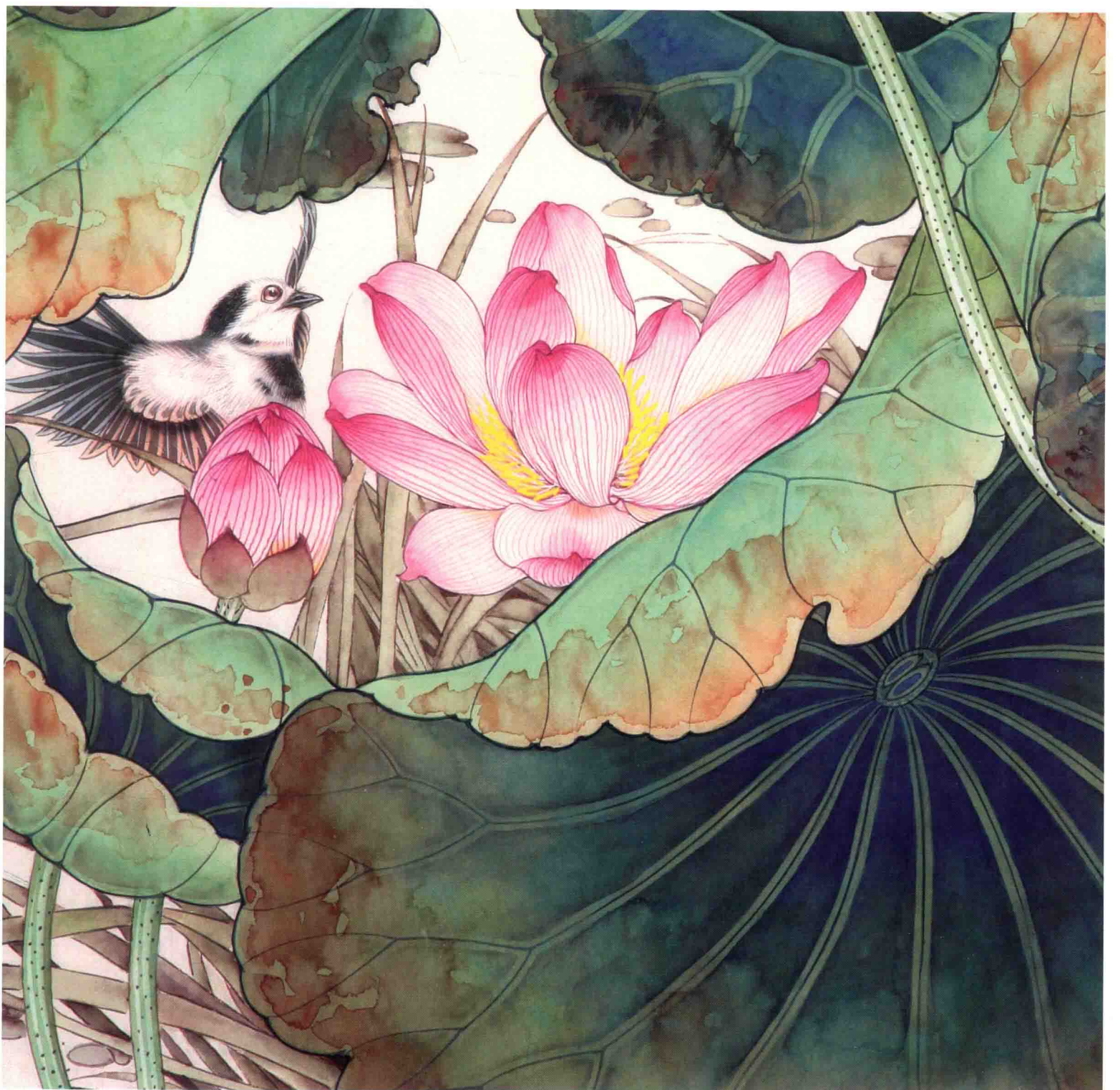
**步骤三** 胭脂加曙红分染浅粉色荷花，大红罩染红色荷花。花青加藤黄染荷叶，花青墨分染出荷叶中心凹凸效果，并留出水线。酞青蓝加花青染翠鸟的羽毛，朱磬染喙和爪。每遍染色后，待颜色干透刷一遍胶矾水，红色的荷花至少罩染两至三遍。



局部



步骤四 花青加藤黄罩染正面叶子，石绿提染反叶、花茎和苇叶。观察画面，刻画细节，要注重画面层次的把握。



局部



#### 四、青绿画法

##### 《鸿运当头》画法步骤



青绿画法多指用矿物质颜色石青、石绿作为主色的山水画。把这种画法借用于表现工笔荷花，如染荷叶时多用石青和石绿，使画面色彩比较饱和、厚重，加之红色的荷花，视觉冲击力很强。这属于工笔重彩画的表现方法。

**步骤一** 中墨勾花瓣、花蕾、花茎和翠鸟，重墨勾荷叶和茎。