

# 道像莊嚴

壁畫水陸畫版畫的神仙世界

王宜峨編著





蓬瀛仙館  
FUNG YING SEEN KOON

道教文化叢書藝術精華系列之四

# 道像莊嚴

壁畫水陸畫版畫的神仙世界

The Taoist Immortal World in  
Murals, Land and Water  
Printings & Woodcuts



上海古籍出版社

## 圖書在版編目 (CIP) 數據

道像莊嚴：壁畫水陸畫版畫的神仙世界 / 王宜峨著. -- 北京：五洲傳播出版社, 2016.4  
ISBN 978-7-5085-3360-5  
I. ①道… II. ①王… III. ①道教—寺廟壁畫—繪畫研究—中國 IV. ①K879.414  
中國版本圖書館CIP數據核字(2016)第054463號

### 蓬瀛仙館道教文化叢書藝術精華系列之四

## 道像莊嚴 壁畫水陸畫版畫的神仙世界

出版社 五洲傳播出版社  
地址 北京市海淀區北三環中路31號生產力大樓B座6層  
郵編 100088 電話：010—82005927  
網址 <http://www.cicc.org.cn/>

出品人 蓬瀛仙館  
地址 香港粉嶺百和路六十六號蓬瀛仙館  
網址 <http://www.fysk.org/>  
電郵 [info@fysk.org](mailto:info@fysk.org)  
電話 (852) 2669 9186  
傳真 (852) 2669 8777

主編 蓬瀛仙館道教文化中心  
撰稿 王宜峨  
圖片編輯 蔡程  
編校 陳敬陽 劉子媚 李志誠  
資料翻譯 申靜雯  
統籌策劃 北京紫航文化藝術有限公司  
責任編輯 蔡程 王莉  
設計製作 殷金花 韓旭  
攝影 蔡程 王宜峨  
製版 北京紫航文化藝術有限公司  
印刷 北京翔利印刷有限公司  
規格 大16開 (210×285mm)  
印張 24  
版次 2016年5月第一版第一次印刷  
書號 ISBN 978-7-5085-3360-5  
定價 498.00元

總序.....	2
前言.....	4
上篇 道教壁畫	
上篇簡述.....	10
道教壁畫的起源.....	12
魏晉南北朝時期.....	20
唐宋時期.....	32
金元時期.....	60
明清時期.....	100
中篇 道教水陸畫	
中篇簡述.....	146
五代宋元時期.....	154
明清時期.....	160
下篇 道教版畫	
下篇簡述.....	246
道教與木刻版畫.....	248
後記.....	308



蓬瀛仙館

FUNG YING SEEN KOON

道教文化叢書藝術精華系列之四

# 道像莊嚴

壁畫水陸畫版畫的神仙世界

The Taoist Immortal World in  
Murals, Land and Water  
Printings & Woodcuts



上海古籍出版社

# 總序

太上道祖說，“道”看它看不見，聽它聽不到，摸它摸不著，它沒有狀，也沒有象，恍恍惚惚。然身在凡世，欲作修行，仍得借有形之物，去了悟無形之“道”。是故人以筆墨丹青勾勒金容，用金石土木雕塑寶相，又營建巍峨殿宇，編定莊嚴威儀，使信道修道，皆有所仰，久而久之，漸成傳統，正如《洞玄靈寶三洞奉道科戒營始》所言：“立觀度人，造像寫經，供養禮拜，燒香明燈，讀誦講說，傳授啟請，齋戒軌儀，修行法相，事事有則。”黃冠羽士以外，歷代名士隱賢託跡道德南華，亦以詩文書畫抒發清靜逍遙之旨，神往眾妙之門。此等創作皆蘊含至心至誠，而其臻於至真至美者，即達常人所謂藝術之境。

從道教藝術作品可探究大道的玄奧，但要認識此門學問殊非易事。珍藏瑰寶，散落天下名山宮觀及博物院，往往難得一見，即使得見，也未必懂得其理。《清和真人北遊語錄》載，曾有工匠向尹清和祖師請教塑造道像之法，清和祖師就提出“不惟塑之難，而論之亦難”之見，認為“道家之像，要見視聽於外，而存內觀之意，此所以為難”。所謂“內觀之意”，往往不能盡之於言。因此之故，向來有關道教藝術之圖鑑和專論，少之又少，修道向道之人欲了解此門知識，可謂難之又難。

蓬瀛仙館地處香港粉嶺，立觀度人八十餘年。同人傳全真龍門之法脈，遵純陽長春之訓誨，本弘道立德之宏旨，發濟世度人之大願，宣道弘法，服務社會。近十餘年為切合時代發展，於弘道闡教上更多有創設，如興辦香港道樂團、道教文化資料庫網站、道通天地電視頻道，及捐資成立香港中文大學道教文化研究中心和上海音樂學院蓬瀛道教音樂研究基金等，力圖以嶄新形式，振興玄風。與此同時，為倡導道教圖書的出版，乃延請專家學者編撰道教文化叢書，以期道學之昌明。

王宜峨女史在中國道教協會供職有年，潛心道教藝術之研究，學養深湛，著作等身。退休之後，仍勤於撰述，今為向大眾引介道教藝術之精神和成就，將多年心得付諸筆墨，勒成巨編。承王宜峨女史眷注，將書稿交託本館出版。同人撫卷細讀，讚佩其書分題立論，條陳清晰，彩圖精美，解注詳盡，深慶今後欲研習道教藝術之士，可得入門之方。今首冊\*告成，謹綴數言，茲以為序。

蓬瀛仙館 謹序

天運歲次辛卯（二零一一）仲春吉旦

---

\*《道教藝術精華系列》首冊《臥遊仙雲》於2011年出版。



# 前言

本土宗教與外來宗教的根本不同之處，在於其文化與整個民族的傳統文化融為一體。為了弘教、宣教，道教利用中國傳統藝術的一切形式，以達到將道教的神仙信仰、修養方式和終極追求，移情於它的信仰者，使道教徒通過具像的藝術形式來理解道教並虔誠信奉。在這一過程中，道教將自己的審美趣向、豐富而生動的神仙故事和追求超越客觀世界的精神，融入到各種傳統的藝術形式中，推動了中國的傳統藝術不斷發展和創新，從而形成了獨具特色的道教藝術。道教藝術的發展過程中，為我們留下了大量精美的藝術珍品，成為人類共同的藝術遺產。本系列前面三冊《臥遊仙雲》《玉宇瓊樓》《陶鑄永恆》介紹了文人畫與神仙世界、道教建築藝術、道教神仙造像等藝術特點和其成就，而本冊將簡要介紹道教壁畫、水陸畫和木版畫諸方面的特點和藝術成就。

中國的壁畫與上古時代的岩畫一樣，自古就與神仙故事結下了不解之緣。道教創立後，充分發揮了壁畫宣教弘教的作用。在中國繪畫史上就記有許多著名畫家從事過道教壁畫的創作和繪製。宋代以後，雖然壁畫更多由民間畫匠繪製，但仍然給我們留下了許多成就輝煌的道教壁畫作品，被尊為世界繪畫藝術珍品。

道教的水陸畫，也稱為黃籙畫，是道教法事活動中的重要法物。它是供奉於法壇上可以移動的神像，起著替代寺觀殿堂內造像的作用。水陸畫在宋明以後曾一度盛行，是



道教薦亡科儀中不可缺少的內容。但至二十世紀以後，道教的水陸畫漸漸被人遺忘，以致於曾有學者誤認為道教沒有水陸畫。

版畫是與中國雕版印刷同時出現的一種繪畫藝術，從唐中期至今已有一千多年的歷史。至今傳世的許多早期雕版印刷古籍，都往往附有精美的版畫插頁，即是明證。第一部雕版刊印的道教經典，是由晚唐五代時著名道教學者杜光庭（850—993）所著的《道德經廣聖義》。雖然還沒有發現關於早期道教版畫的遺存，筆者以為當時應該不會沒有。宋元以後關於道教的版畫作品不僅數量多，而且非常生動，深受人民群眾的喜好。正因為版畫作品多為道教經典的扉畫、插圖或民間神禡，大多在民間流傳，得不到文人士大夫的重視，至今依然如此。

筆者希望通過本圖冊，以求使廣大讀者能更全面了解道教藝術和其與中國傳統藝術之關係，及道教藝術的各種門類。通過這些不同門類的藝術作品，不僅對道教藝術在中國傳統藝術發展史中的地位有更深入的認識，而且可以對道教在中國人心目中的影響之“廣”和“深”，有一個更深切的體會。



總序.....	2
前言.....	4
<b>上篇 道教壁畫</b>	
上篇簡述.....	10
道教壁畫的起源.....	12
魏晉南北朝時期.....	20
唐宋時期.....	32
金元時期.....	60
明清時期.....	100
<b>中篇 道教水陸畫</b>	
中篇簡述.....	146
五代宋元時期.....	154
明清時期.....	160
<b>下篇 道教版畫</b>	
下篇簡述.....	246
道教與木刻版畫.....	248
後記.....	308





道 教 壁 畫

# 上篇簡述

壁畫，顧名思義是指繪製在牆壁上的圖畫。它源自遠古時期先民在洞穴和山崖上繪製的岩畫，是人類歷史上最的繪畫形式之一。壁畫作為宗教或裝飾用途，從古至今廣泛見於宮殿、寺觀、墓室、石窟，以及公共活動場所和尋常百姓的居室，可以說是屬於社會的、人民大眾的藝術。根據文獻記載，中國壁畫的歷史可以追溯到距今約3000年前的殷商時期，《墨子》記載商紂王的宮殿“宮牆文畫”，而東漢蔡質（2世紀）撰寫的《漢官典職》則留下了最早關於壁畫繪製的方法。

壁畫的題材十分豐富，其內容根據繪製目的不同而廣泛多變，常見的題材有神話傳說、宗教故事、歷史故事、人物事跡、花鳥走獸、自然風光及社會生活的方方面面。

由於壁畫的創作面積較大，畫面可以容納宏大場面和眾多人物，因此作品往往具有更高的真實性和更強的感染力，也因此壁畫繪製並非一人可以完成。壁畫通常由技藝較高的畫師創作並勾出形象，再由其弟子完成其他工序。多數壁畫都有一套由主筆畫師創作的粉本，由其門人弟子代代相傳沿襲使用。所以我們所見現存很多寺觀壁畫的結構、內容和風格大致雷同。目前傳世的壁畫作者除少數是著名畫家外，更大多數是名不見經傳的民間畫工，他們極少在作品上留有姓名。

中國壁畫表現的藝術手法有墨筆白描、工筆重彩、水墨寫意及瀝粉貼金等等，所用的顏料在古代大多是礦物質寶石顏料，例如綠色用孔雀石，藍色用藍銅礦，紅色用朱砂等等，所繪圖畫色澤艷麗，經久不變。

中國古人認為，圖畫有明道理、升境界的功用，南齊謝赫（479—502）在《古畫品錄》序中提到：“圖繪者，莫不明勸戒，著升沉，千載寂寥，披圖可鑒。”所以，壁畫往往將社會中的倫理道德觀念和宗教中深奧的教理教義等，轉變為具體而生動的故事內容，通過逼真的藝術形象、絢麗多彩的畫面，藉感染、移情作用從而獲得觀賞者的認同，達到潛移默化的說教效果。因此壁畫歷來是民間畫工發揮藝術想像，馳騁筆墨的平台，也是廣大人民群眾欣賞藝術作品、寓圖於教的一種好途徑。

道教壁畫是隨著道教信仰發展，尤其是神仙信仰而產生、發展、興盛的藝術形式。反映道教內容的壁畫，在中國藝術史上佔有相當重要的位置，給我們留下極為華美的一章，也是世界公認的傑出藝術珍品。

## 道教壁畫的起源

中國繪畫大約出現在6000年前的原始社會。伴隨著先民狩獵、生產和生活，原始社會逐漸孕育了自然崇拜、圖騰崇拜和祖先靈魂崇拜，同時催生了早期的藝術創作，出現了畫在陶器、骨片、石器、岩壁上的簡單繪畫。1963年山西朔縣發現屬於舊石器時代晚期的峙峪遺址中，就出土過畫有人、動物圖象的獸骨片。

中國古代的繪畫藝術，尤其是壁畫藝術，從其開始就與中國的古代神話、歷史故事結下了不解之緣。中國繪製壁畫濫觴於上古的原始祭祀信仰活動時期，在原始祭祀活動中，繪製壁畫是祭祀和尊奉神靈的重要方式。在西遼河上游發現距今5000年前的紅山文化遺址中，就發現有地母神像和壁畫遺跡，其中壁畫的殘塊上有赭紅色的勾連紋，及赭紅與黃白相間的三角紋圖案。在甘肅秦安大地灣仰韶文化遺址，也發現有和祭祀有關的地畫。



舞蹈紋彩陶盆

泥質紅陶 新石器時代馬家窯文化  
1973年青海大通上孫家寨出土  
中國歷史博物館藏

盆內壁畫有三組跳舞紋，每組五人，等距排列，雙腿分開，身體左向，頭右轉，互相拉手，腦後辮髮斜垂，作翩翩起舞狀。每組靠邊舞者一手臂，均畫成雙線，似表示手臂擺動的情景。這幅舞蹈紋圖人物為剪影式平塗，表現了舞者歡樂之情。



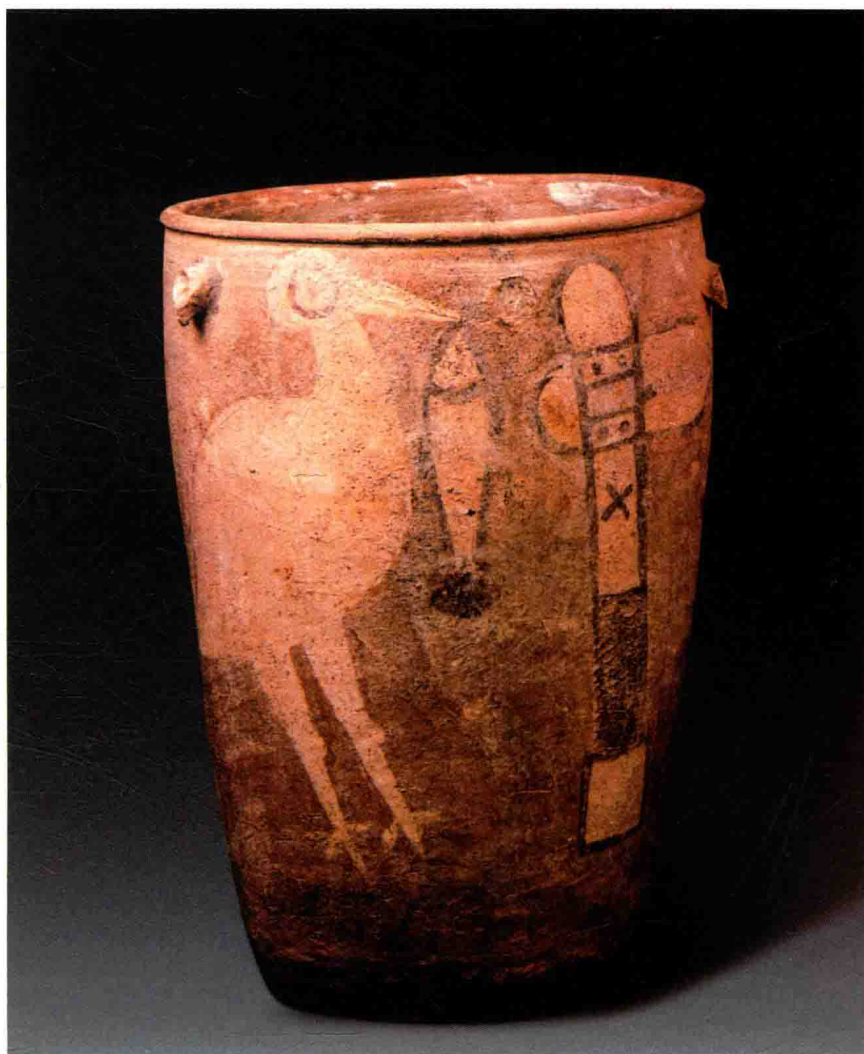
### 鸛魚石斧圖彩陶缸

陶質彩繪 新石器時代仰韶文化

1978年河南臨汝閻村出土

河南省博物館藏

鸛魚石斧圖繪於陶缸腹部一側，以紅棕兩色畫成，約佔缸體面積的二分之一。左繪鸛魚一隻，昂首挺立，六趾抓地，二目圓睜，口啣一條大魚；右繪一把石斧，斧頭捆綁在豎立的木棒上端，木棒中部畫“X”符號，握手處刻劃繩索紋飾。此畫筆法凝重，色彩醒目，形象真實，反映了當時原始部族的漁獵生活。



古人認為，神仙是不受自然規律約束，卻能對物質世界施加影響的超自然體。道教信仰者用繪畫的語言賦予神仙形象，是爲了更好寓意、敘述和象徵其威力、意圖和事跡。中國神仙信仰始於上古時代對天、地、水和日月星辰的信奉。《尚書·武成》記載周武王伐紂後“告於皇天后土”，《周禮·春官·大宗伯》指“王大封”時需要“先告后土”，而《史記·封禪書》亦記載“自禹興而修社祀；后稷稼穡，故有稷祠。”

周朝時天子用來盟會諸侯和祭祀天地的明堂建築，也多繪有壁畫。據《孔子家語·觀周》記載：“孔子觀乎明堂，覩四門墉，有堯舜之容，桀紂之象，而各有善惡之狀。興廢之誠焉。又