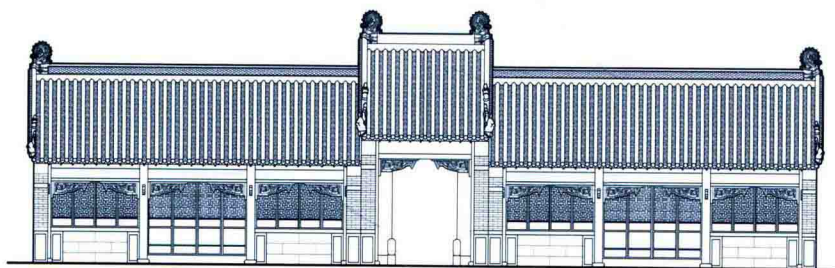


大连古建筑测绘十书

# 三清观

周荃 王丹  
李皓男 著



城子坦三清观很好地融合了辽南民居与道观建筑的特点, 使得这座建筑本身对于祖祖辈辈生活在当地的人们有着一种天然的亲近感。在装饰上, 造型别致的屋脊走兽, 小巧的钟楼, 简洁的石刻等等, 无不体现着城子坦三清观「小而不缺」「简而不陋」的建筑理念。



关注风云国际  
建筑设计



关注凤凰空间  
官方微信获得  
更多免费优质  
资源

上架建议 建筑设计

ISBN 978-7-5537-6239-5



9 787553 762395 >

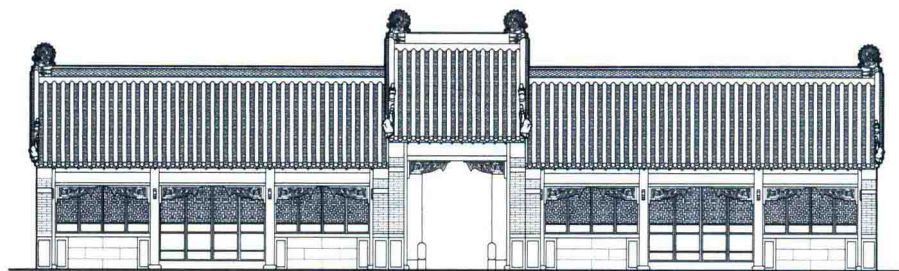
定价: 88.80 元

地 址: 天津市南开区白堤路240号科技园科贸大厦  
电 话: 86-22-60266190 (直线)  
86-22-60262226 / 60262227 / 60262228 (总机)  
传 真: 86-22-60266199  
E-mail: ifengspace@163.com

大连古建筑测绘十书

# 三清观

周 荃 王 丹 李皓男 著



中国建筑既是延续了两千余年的一种工程技术，本身已造成一个艺术系统，许多建筑物便是我们文化的表现、艺术的大宗遗产。

—— 梁思成



江苏凤凰科学技术出版社

## 图书在版编目(CIP)数据

大连古建筑测绘十书. 三清观 / 王丹主编; 周荃, 王丹, 李皓男著. -- 南京: 江苏凤凰科学技术出版社, 2016.5

ISBN 978-7-5537-6239-5

I. ①大… II. ①王… ②周… ③李… III. ①道教—  
寺庙—古建筑—建筑测量—大连市—图集 IV.  
①TU198-64

中国版本图书馆CIP数据核字(2016)第058350号

大连古建筑测绘十书

### 三清观

---

著者	周荃 王丹 李皓男
项目策划	凤凰空间/郑亚男 张群
责任编辑	刘屹立
特约编辑	张群 李皓男 周舟 丁兴

---

出版发行	凤凰出版传媒股份有限公司 江苏凤凰科学技术出版社
出版社网址	南京市湖南路1号A楼, 邮编: 210009
出版社网址	<a href="http://www.pspress.cn">http://www.pspress.cn</a>
总经销	天津凤凰空间文化传媒有限公司
总经销网址	<a href="http://www.ifengspace.cn">http://www.ifengspace.cn</a>
经销	全国新华书店
印刷	北京盛通印刷股份有限公司

---

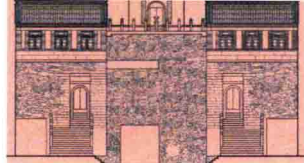
开本	965 mm×1270 mm 1/16
印张	5
字数	40 000
版次	2016年5月第1版
印次	2016年5月第1次印刷

---

标准书号	ISBN 978-7-5537-6239-5
定价	88.80元

---

图书如有印装质量问题, 可随时向销售部调换(电话: 022-87893668)。



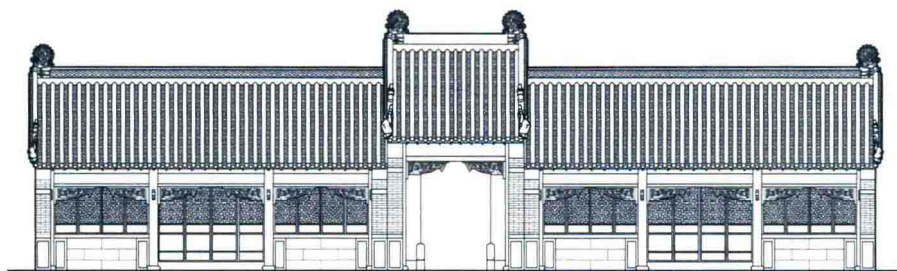
## 目录

百年鱼市春满街，千年古镇归服堡	/ 10
三清观的佛儒道三教合一	/ 12
三清观庙会的由来及其空间布局	/ 14
索伦杆与狮子头门环的满族文化	/ 16
临街而建的三进合院式道观	/ 18
歇山的山门和硬山的殿宇	/ 48
七檩前后廊式的构架	/ 54
席纹和如意纹的门窗	/ 58
彩画、塑像、壁画、细部构件	/ 64
艺术价值	/ 76
参考文献	/ 78
后记	/ 79

大连古建筑测绘十书

# 三清观

周 荃 王 丹 李皓男 著



中国建筑既是延续了两千余年的一种工程技术，本身已造成一个艺术系统，许多建筑物便是我们文化的表现、艺术的大宗遗产。

—— 梁思成

江苏凤凰科学技术出版社

## 图书在版编目(CIP)数据

大连古建筑测绘十书. 三清观 / 王丹主编; 周荃, 王丹, 李皓男著. — 南京: 江苏凤凰科学技术出版社, 2016.5

ISBN 978-7-5537-6239-5

I. ①大… II. ①王… ②周… ③李… III. ①道教—寺庙—古建筑—建筑测量—大连市—图集 IV. ①TU198-64

中国版本图书馆CIP数据核字(2016)第058350号

大连古建筑测绘十书

### 三清观

---

著者	周荃 王丹 李皓男
项目策划	凤凰空间/郑亚男 张群
责任编辑	刘屹立
特约编辑	张群 李皓男 周舟 丁兴

---

出版发行	凤凰出版传媒股份有限公司 江苏凤凰科学技术出版社
出版社网址	南京市湖南路1号A楼, 邮编: 210009
出版社网址	<a href="http://www.pspress.cn">http://www.pspress.cn</a>
总经销	天津凤凰空间文化传媒有限公司
总经销网址	<a href="http://www.ifengspace.cn">http://www.ifengspace.cn</a>
经销	全国新华书店
印刷	北京盛通印刷股份有限公司

---

开本	965 mm×1270 mm 1/16
印张	5
字数	40 000
版次	2016年5月第1版
印次	2016年5月第1次印刷

---

标准书号	ISBN 978-7-5537-6239-5
定价	88.80元

---

图书如有印装质量问题, 可随时向销售部调换(电话: 022-87893668)。

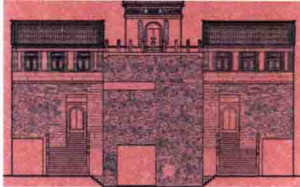
## 编委会

主 编：王 丹  
副 主 编：胡文荟、姜运政  
委 员：吴晓东、邵 明、周 荃、王 艺、张舒郁、  
霍 丹、隋 欣、王玮龙、张德军、张继良、  
张福君、张旭泉、曹仁宇

## 学术委员会

主 任：齐 康  
副 主 任：胡文荟、王 丹  
委 员：孙 晖、吴晓东、曲敬铭、邵 明





## 图书总序

我在大连理工大学建筑与艺术学院兼职数年，看到建筑系一群年轻教师在胡文荟教授的带领下，对中国传统建筑文化研究热情高涨，奋力前行，很是令人感动。去年，我欣喜地看到了他们研究团队对辽南古建筑研究的成果，深感欣慰的同时，觉得很有必要向大家介绍一下他们的工作并谈一下我的看法。

这套丛书通过对辽南 10 余处古建筑的测绘、分析与解读，从一个侧面传达了我国不同地域传统建筑文化的传承与演进的独有的特色，以及我国传统文化在建筑中的体现与价值。

中国古代建筑具有悠久的历史传统和光辉的成就，无论是在庙宇、宫室、民居建筑及园林，还是在建筑空间、艺术处理与材料结构的等方面，都对人类有着卓越的创造与贡献，形成了有别于西方建筑的特殊风貌，在人类建筑史上占有重要的地位。

自近代以来，中国文化开始了艰难的转变过程。从传统社会向现代社会的转变，也是首先从文化的转变开始的。如果说中国传统文化的历史脉络和演变轨迹较为清晰的话，那么，近代以来的转变就似乎显得非常复杂。在近代以前，中国和西方的城市及建筑无疑遵循着

不同的发展道路，不仅形成了各自的文化制式，而且也形成了各自的城市和建筑风格。

近代以来，随着西方列强的侵入以及建筑文化的深入影响，开始对中国产生日益强大的影响。长期以来，认为西方城市建筑是正统历史传统，东方建筑是非正统历史传统这一“西方中心说”的观点存在于世界建筑史研究领域。在弗莱彻尔的《比较建筑史》上印有一幅插图——“建筑之树”，罗马、希腊、罗曼式是树的中心主干，欧美一些国家哥特式建筑、文艺复兴建筑和近代建筑是上端的 6 根主分枝。而摆在下面一些纤弱的幼枝是印度、墨西哥、埃及、亚述及中国等，极为形象地表达了作者的建筑“西方中心说”思想。今天，建筑文化的特质与地域性越发引起人们的重视。中国的城市与建筑无论古代还是近代与当代，都被认为是在特定的环境空间中产生的文化现象，其复杂性、丰富性以及特殊意义和价值已经令所有研究者无法回避了。

在理论层面上开拓一条中国建筑的发展之路就是对中国传统建筑文化的研究。

建筑文化应该是批判与实践并重的，因为它不局限于解释各种建筑文化现象，而是要为

建筑文化的发展提供价值导向。要提供价值导向，先要做出正确的价值评判，所以必须树立一种正确的价值观。这套丛书也是在此方面做出了相当的努力。当然得承认，传统文化可能是也一柄多刃剑。一方面，传统文化也可能成为一副沉重的十字架，限制我们的创造潜能；而另一面，任何传统文化都受历史的局限，都可能是糟粕与精华并存，即便是精华，也往往离不开具体的时空条件。与此同时又可以成为智慧的源泉，一座丰富的宝库，它扩大我们的思维，激发我们的想象。

中国传统文化博大精深，建筑文化更是同样。这套书的核心在如下三个方面论述：具体层面的，传统建筑中古典美的斗拱、屋顶、柱廊的造型特征，书画、诗文与工艺结合的装修形式，以及装饰纹样、各式门窗菱格，等等。宏观层面的，“天人合一”的自然观和注重环境效应的“风水相地”思想，阴阳对立、有无互动的哲学思维和“身、心、气”合一的养生观，等等。这期中蕴含着丰富的内涵、深邃的哲理和智慧。中观层面的，庭院式布局的空间韵律，自然与建筑互补的场所感，诗情画意、充满人文精神的造园艺术，形、数、画、方位的表象

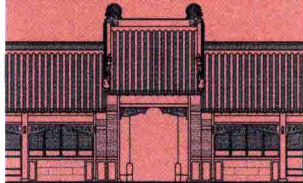
与隐喻的象征手法。当然不论是哪个层面的研究，传统对现代的价值还需要我们在新建筑的创作中去发掘，去感知。

2007年以来，这套丛书的作者们先后对位于大连市的城山山城、巍霸山城、卑沙山城附近范围的10余处古建进行了建筑测绘和研究工作，而后汇集成书。这套大连古建筑丛书主要以照片、测绘图纸、建筑画和文字为主，并辅以视频光盘，首批先介绍大连地区的10余处古建，让大家在为数不多的辽南古建筑中感受到不同的特色与韵味。

希望他们的工作能给中国的古建筑研究添砖加瓦，对中国传统建筑文化的发展有所裨益。

李厚  
2012.12





## 前言

---

可能是职业习惯使然吧，平时就对古建筑有一种特殊的感情。恰逢大连理工大学建筑与艺术学院建筑系准备出版专门介绍大连古建筑的丛书——《大连古建筑测绘十书》，我有幸成为其写作团队中的一员，通过自己的视角去观察、接触和体验，为大家介绍散发着古朴淡雅气息的城子坦三清观。

对于包括我在内的大多数人来说，城子坦三清观是一个非常陌生的名词。但是，当我第一次来到城子坦三清观时，就被其纯朴、内敛的内在气质深深吸引了。我毫不犹豫地按动着手中相机的快门，从各个角度捕捉着城子坦三清观的迷人风采。在无法拍照的内殿，我只能用笔记录其建筑布局特点、主体构架形式、大木作梁架结构、小木作装修细部等内容。回去以后，通过查阅为数甚少的相关资料，结合自己带回来的现场资料，完成了介绍城子坦三清观的文字初稿。

随后，在翻阅学校老师和学生在实地测绘中拍摄的精美照片、绘制的图纸资料时，城子坦三清观的古建筑之美再次淋漓尽致地展现在我的面前，同时也让我认识到，初稿中表述不够详尽和确切的地方实在不少。于是，又开始了一遍遍的修改，直到自己大致接受为止。

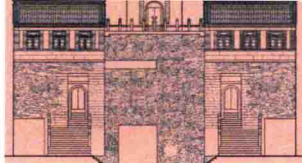
在这样一个不断熟悉和深入认识的过程中，我对

于城子坦三清观的特殊感情也慢慢地培养了起来。特别是每当回想起站在城子坦三清观门外，回望周边不断出现的新建小区建筑的场景，让我越发感到保护和传承这座辽南大地上为数不多的道教建筑的责任和义务所在。通过这样的古建筑丛书，以及在今后的课堂教学中有意识地对大连当地古建筑的介绍，相信一定会为留住大连的传统建筑之美和传承好大连的传统建筑文化起到积极和有效的推动作用。这也是写作这本书的目的所在。

最后，要感谢胡文荟老师和各位参与讨论的老师在成书过程中提出的诸多宝贵意见，感谢王丹老师为出书成册提供的大力支持，感谢所有为保护和传承大连古建筑默默无闻地做出实际贡献的人。正是有了这样的努力，我们才会有信心有理由期待大连古建筑再现风采，为建立中华民族的文化自信贡献力量！





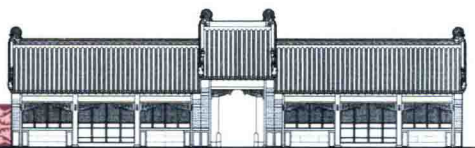


## 目录

---

百年鱼市春满街，千年古镇归服堡	/ 10
三清观的佛儒道三教合一	/ 12
三清观庙会的由来及其空间布局	/ 14
索伦杆与狮子头门环的满族文化	/ 16
临街而建的三进合院式道观	/ 18
歇山的山门和硬山的殿宇	/ 48
七檩前后廊式的构架	/ 54
席纹和如意纹的门窗	/ 58
彩画、塑像、壁画、细部构件	/ 64
艺术价值	/ 76
参考文献	/ 78
后记	/ 79

## 百年鱼市春满街，千年古镇归服堡



城子坦镇位于普兰店市城区东部碧流河与吊桥河的交汇处，距碧流河入海口约8公里。城子坦镇东临碧流河，南望黄海，西临皮口镇，北与星台镇和墨盘乡相接，地处交通要道，丹大高速、鹤大公路，均经过该镇。

三清观毗邻城子坦镇的春满街。春满街北面有一片海滩，往前不远处就是碧流河汇入黄海的入海口，涨潮时，这里流动的是海水，退潮时就是河水。春满街（图1）旧称鱼市街，是一条融合着辽南和胶东传统民居特点的老街，至今仍保留着清末民初当地民居的建筑风格与空间布局，是辽宁地区目前保存最为完好，具有鲜明的历史特色、浓郁的文化风情和较高的艺术价值的街区。

城子坦三清观始建于明万历年间，距今已有400多年的历史，因观内主祀道教三位至高尊神：玉清——元始天尊、上清——灵宝天尊、太清——道德天尊，故名三清观。与辽南地区众多寺庙道观一样，城子坦三清观是集佛、道、儒三教为一体的综合性宗教场所。

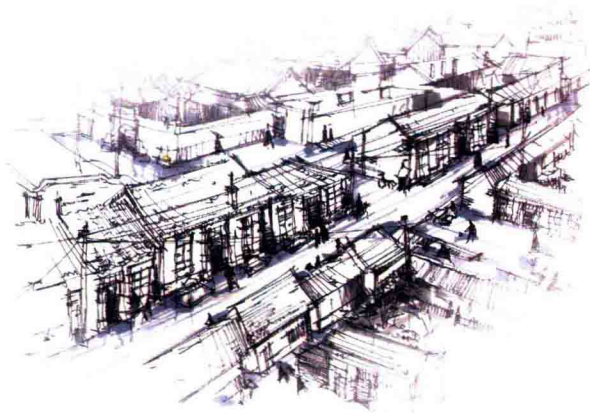


图1 春满街



城子坦原名为“归服堡”，据传是1300多年前唐太宗李世民东征高句丽的时候命名的。明永乐二十年（1422年），朝廷为防御倭寇在该地修城筑墙，并将一块长约0.9米、宽约0.6米、刻着“归服堡”字样的石匾高悬于城门之上。该石匾于1936年移至三清观中，成为三清观的“镇观之宝”（图2）。因历史悠久且保存完好，这块古石匾于新中国建立之

初就被列为市级文物。可以说，这块古石匾默默地见证了城子坦的千年兴衰。

城子坦是一座充满历史感的千年古镇，饱含着辽南地区历史文化的积淀。大连地区流传着“先有城子坦，后有青泥洼”的说法。镇上考古发现的历史文化遗存表明，这里早在六七千年前就有先民繁衍生息。2007年12月，城子坦镇获得大连市历史文化名镇的称号；2010年9月，被辽宁省政府命名为辽宁省历史文化名镇，继瓦房店复州城之后成为大连第二座省级历史文化名镇。目前城子坦镇正在着手申报国家级历史文化名镇的称号。

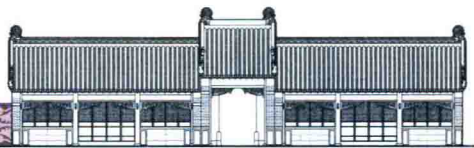
城子坦三清观饱经历史沧桑，在经历了明清两朝的战乱以及新中国建立前的战火洗礼后，一度已经面目全非，其间又几度重修。民国二十五年（1936年），由城子坦商会住持募得3万银圆，翻新扩建，建有三进七个殿堂，塑有107尊神像。“文化大革命”时，三清观被改建为校舍。1994年6月，当地民众近万人捐资100多万元，再修三清观，重塑神像金身。1998年，城子坦三清观被列为普兰店市文物保护单位；2001年被列为大连市文物保护单位；2002年1月被大连市人民政府定为大连市第一批重点保护建筑物。



图2 三清观归服堡千年古石匾历史照片



## 三清观的佛儒道三教合一



道教是起源于中国民间的本土宗教，尊老子为教主，奉老子的哲学思想为教义，借《道德经》和《南华经》为其经典。一般认为是在东汉张道陵（即张天师）创立“五斗米道”后道教才算正式形成。魏晋时期，由于道教通过改革和完善其理论体系，迎合了皇权对人民进行精神统治的需求，受到统治者的垂青，道教逐渐从荒山野岭走进平原城镇，原本是宫廷建筑的“宫”和“观”也成为道教建筑的名称。至唐朝，老子被封尊号为“太上玄元皇帝”，俗称“太上老君”，与佛祖释迦牟尼比肩齐名。宋朝更重道教，宋真宗时，各主要祠庙都是道观。到了金朝和元朝，道教建筑遍布全国，达到鼎盛时期。

由于明末清初时期道教在统治阶层心中的地位已经开始下降，失去扶持的道教开始向东北、新疆、内蒙古等原先影响很小的边疆偏远地区发展。为了扩大道教的影响，挽救道教日益衰落的不利局面，庙观供奉神位的综合化与个人信仰的多元化开始作为一个显著的特征，越来越多地出现在这个时期所建的宫观建筑中。民间普遍崇拜的玉皇大帝、菩萨、关圣、财神、门神、灶神、寿星等，日渐增多地出现在庙观殿宇之中。这样一来，通过满足广大民众多种信仰的需要，便于募得八方香火，大大地增强

了道观的生存能力。同时，由于明清之后各宗派逐渐减弱了各自的主体性，道儒释三教合流的趋向也越发明显。佛、道及民间信仰中的诸多神灵经常被供奉于同庙或同殿之中。有时正殿供佛，配殿供道；有时正殿供道，配殿供佛，这样庙观多用或者兼用的现象也越来越常见，以至于有时让人无法分清这座建筑到底是佛教的寺院还是道教的宫观，那些信徒是纯粹的佛教徒还是道教徒。总而言之，道教的宗教观念逐渐以世俗化的形式与儒佛通俗说教、民间传统信仰融合为一体。这样使得具有多神崇拜的道教在一度走向衰败之后在民间又重获一线生机。

在清朝前期的时候，大连乃至东北地区基本上还是以佛教、道教及萨满教为主要宗教，佛教和道教自不必说，长期的发展和推广为其扎根于民间打下了坚实的基础。与明代以前比较，随着来自于内地的人口不断增加，佛教和道教在大连的势力有了更大的扩展。据《大连市志·宗教志》记载，自唐代至民国以来修建的主要道教宫观共计有 348 座，其中属于清代前期、中期兴建的有 181 座，占 52%，这个数据可以反映出当时道教在大连的发展状况。萨满教起源较早，信奉万物有灵，崇拜对象极为广泛，却没有成文的经典和特定的创始人，也没有统