



東方岩彩

创作工坊

刘欣

北京出版社出版集团
北京美术摄影出版社



刘欣简历

- 1967年 生于黑龙江省大庆市
毕业于哈尔滨师范大学、中国美协会员
1994年 进修于中央工艺美术学院装饰艺术系
1997年 进修于中央美术学院国画系
1999年 结业于文化部重彩高级研究班
现居住在北京

主要个展

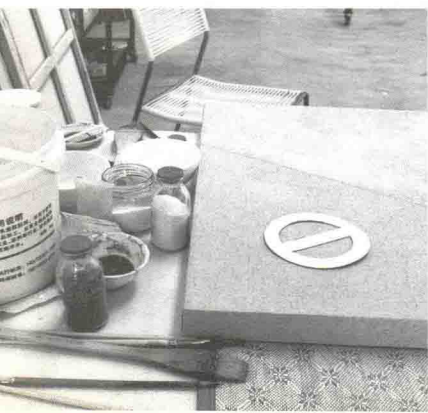
- 2007年 “非左非右”——刘欣作品展，北京
2005年 刘欣作品展，深圳

主要联展

- 2007年 亚洲艺术节，韩国
2006年 上海春季艺术沙龙，上海
2005年 “划痕”影像交流展，北京，新加坡
2005年 “断链”——当代艺术邀请展，北京，大庆
2005年 “越界”——六省市岩彩艺术邀请展，北京
2004年 第十届全国美术作品展览，北京，浙江
2004年 第十一届中国艺术博览会
2003年 “材料与观念”——中国第二届岩彩画展，北京
2001年 第十五次新人新作展，北京
2001年 首届中国重彩画大展，北京
1998年 98——中国艺术博览会，北京
1994年 第八届全国美术作品展览，北京

主要教学

- 2003年 安徽大学首届岩彩画高研班
2003年 大庆油田首届岩彩画高研班
2005年 西安长庆油田岩彩画高研班
2005年 文化部十四届岩彩画高研班
2006年 大庆师范学院岩彩画高研班



常用岩彩画材料介绍：

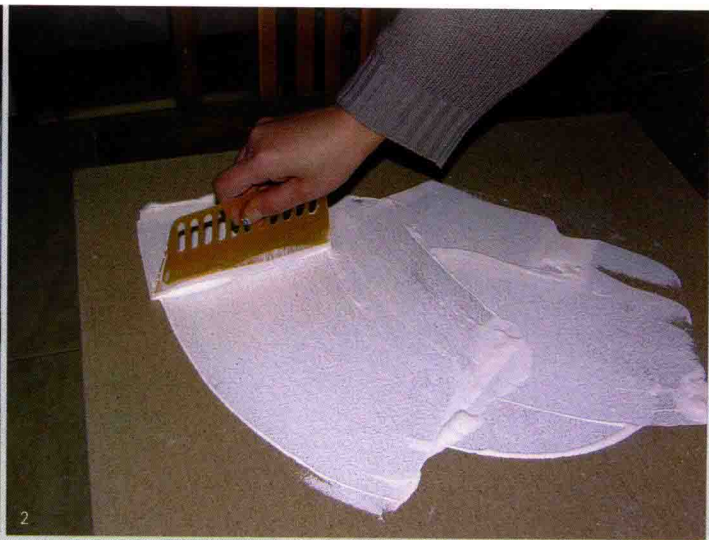
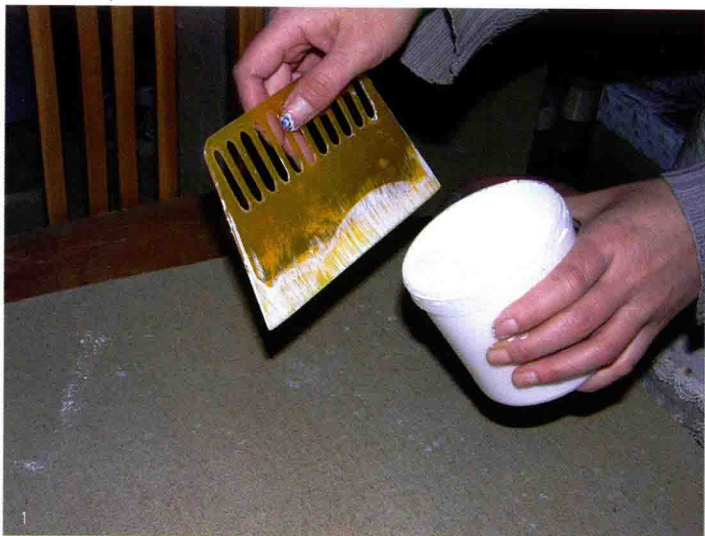
一、天然矿物色：

图1. 大唐岩彩（多种优美的天然矿物色）。

图2. 各种色阶的粗颗粒

二、各种工具材料：

图3. 经常用到的排笔、刮刀



三. 岩彩画基底制作方法：

我多年的创作，教学经验中总结出来，岩彩画的基底制作非常重要，它起着承上启下的作用，每一件好作品的完成都离不开它的基础，我这里主要讲布面岩彩的基底制作方法。

1. 在刮好两遍乳胶的亚麻布上刮 2-3 遍油画底料或乳胶加立德粉。
2. 在干透的底料上最后一遍用乳胶加立德粉加汉白玉按 1 : 1 : 1 的比例调匀，待未干时制作多种肌理。
3. 在干透的肌理上再做出色彩底子，有句话说“做好底子作品等于完成了一半”，我是深深体会到这句话的涵义，因为一件作品的创作在做底的时候就已经开始了。

图 1. 稍加水稀释的底料

图 2. 刮 2-3 遍，力求均匀

图 3. 乳胶、立德粉、汉白玉

图 4. 刮刀制作的肌理

图 5. 木柄制作的肌理

图 6. 木梳制作的肌理







7



8



9



10



11



12

图7. 用梳子刮出的肌理上面砸铝箔后再加颜色

图8. 在底色上面画粗颗粒显得厚重

图9. 在未干的立德粉上用刮刀刮出肌理干后砸铝箔

图10. 用立德粉调水干上刮出不同色阶的肌理

图11. 在刮出肌理的底子上做水干色有立体感

图12. 在刮出肌理的底子上用粗颗粒做底色

作品名称：非左非右系列 NO — 11

作品尺寸：50 × 40cm × 8

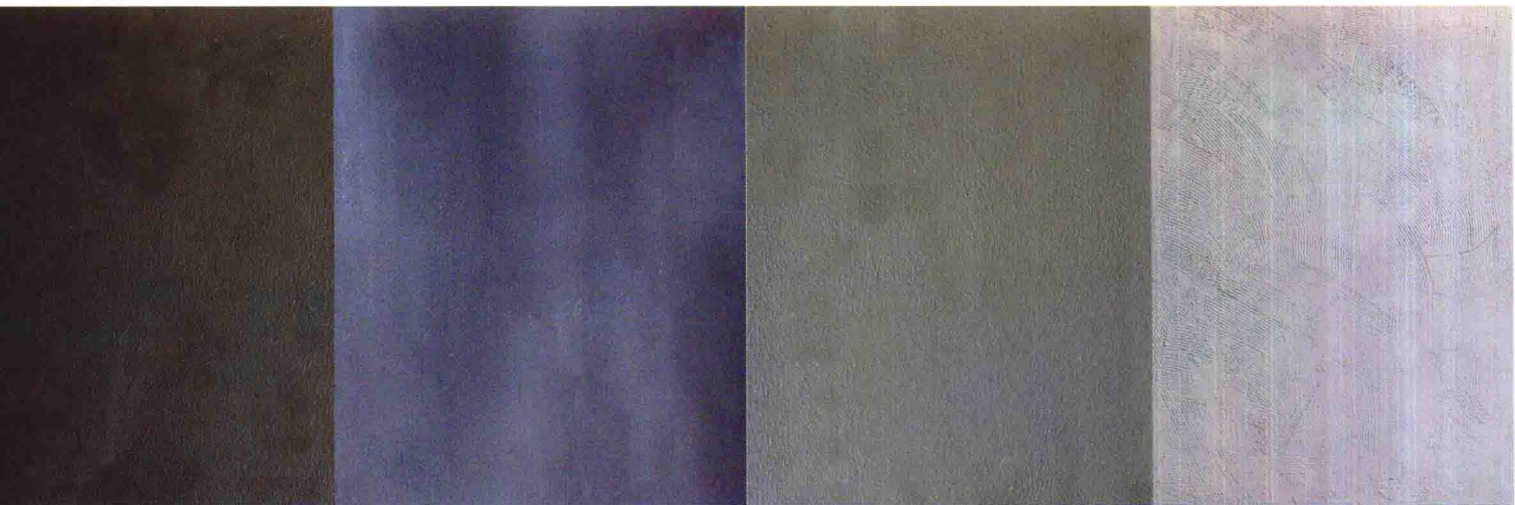
创作时间：2007年10月

作品创意：“箭头”是我近几年创作的语言符号，箭头可以是方向，也可以是制约，可以是出口，也可以是禁行。通过隐喻、解构、重组，反映了社会变革时期人性精神的缺失与迷离，直指当下人云亦云、不可逆转的生存现状。这个系列我是想表现分与合、聚与散。常年为艺术奔波，我经常处在与亲人离别的状态，一直想把这种感受通过抽象的形式语言表达出来，我越来越觉得越是抽象的、不具体的、无形的东西越能抓住我的内心，越能跟我内心的情感相吻合，创作的关键在于由心而生，所谓境由心生。尽管这种表述不尽完美，但起码我努力做了，总比千篇一律复制自己强。

材料说明：亚麻布、天然矿物色、立德粉、铝箔

色彩说明：为了表达一种凄凉与孤单，我采用冷色调，这是我近期常用的色调，说不出为什么我特别喜欢灰色系的颜料，岩彩中恰恰有很多种高级微妙的灰色供我选择，这个系列我采用类比色，主要用矿物色的冷暖蓝、冷暖紫、冷暖灰、冷暖白，突出色彩间微妙的变化，亦如我飘忽忧郁的心情，灰色最能传达出冷逸、高贵、疏离、伤感的情绪。





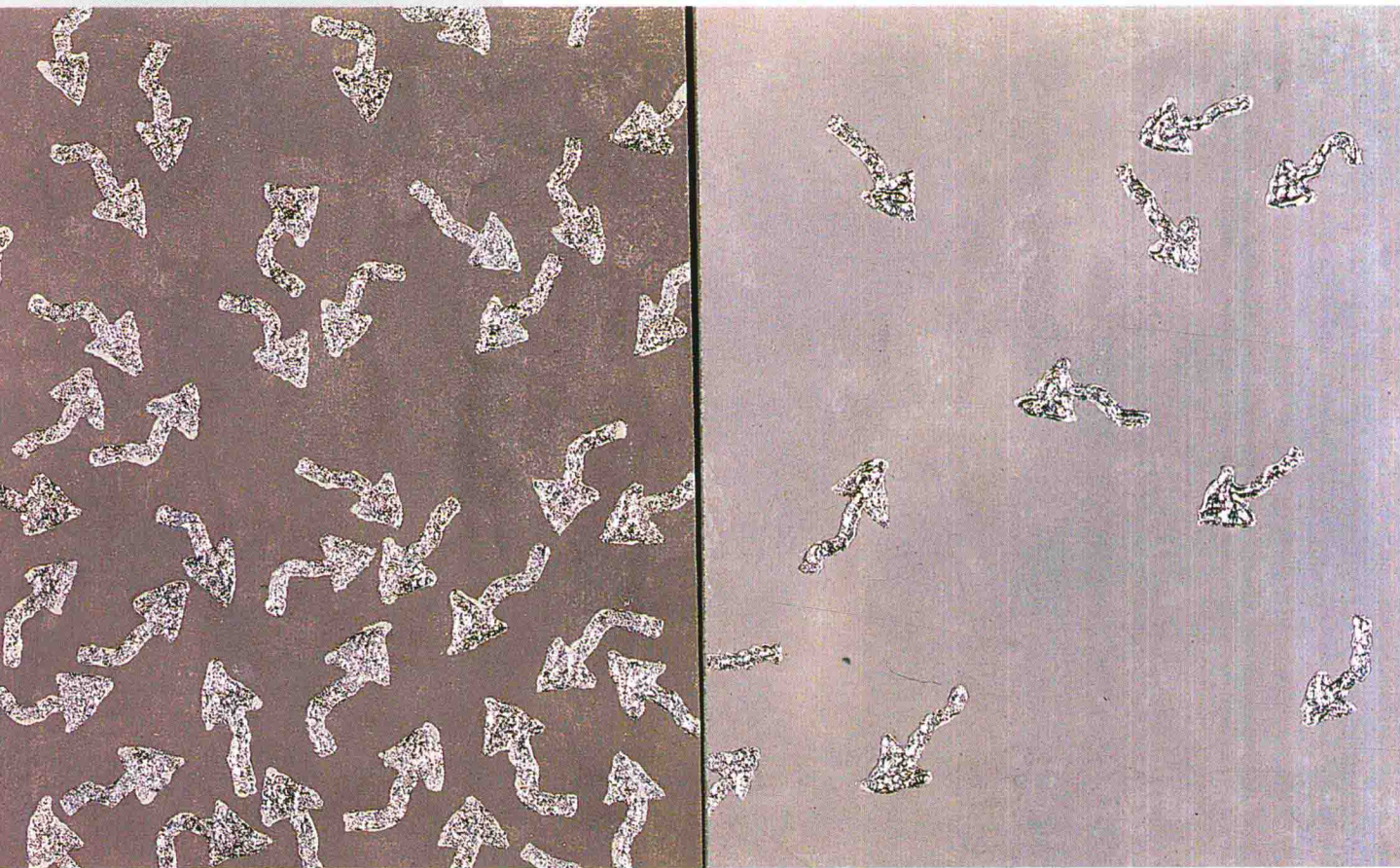
步骤说明：

1. 做底——亚麻布——刮两遍乳胶——刮两遍立德粉——最后一遍乳胶加立德粉加汉白玉。（制作方法同第2页）

2. 做色彩底——几个色阶的水干分别调开，注意色彩的微差，依次做出几个冷色调底色，我分别做了冷灰、冷紫、暖灰、暖紫。

3. 添加细节——用立德粉加乳胶加汉白玉调成粘稠状，用刮刀直接刮出各种形态的箭头，尽量做到随意轻松，不用手绘主要是为了找一种非画笔的感觉，我很多肌理的处理都使用刮刀、木梳、滚筒。这样更直接更自然。







4. 在干后的箭头上再覆盖颜色，使箭头隐藏在底色里，为了传递一种含蓄的味道，有的箭头用铝箔覆盖，为了突出材质的区别。岩彩的魅力就在于它有多种材质，不同的肌理用以言说我们丰富多变的心灵感受，每一种材质都有各自的生命和个性。

5. 调整画面色彩关系，调整箭头分布与疏密，画面接近完成是归纳和整理的过程，而不是一味地添加细节，画画是画的各种关系对了这个画也就结束了。

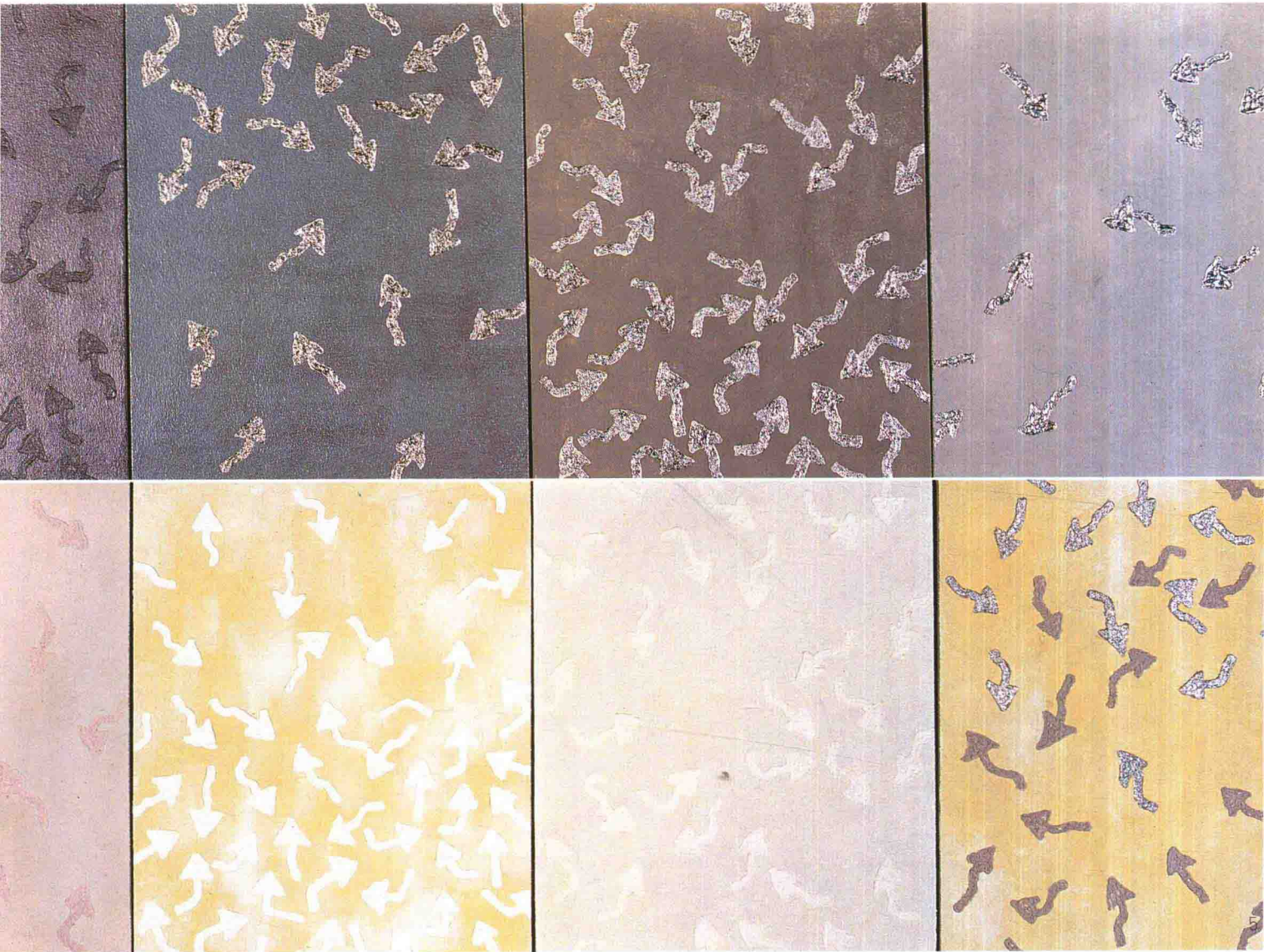
非左非右系列 NO—11

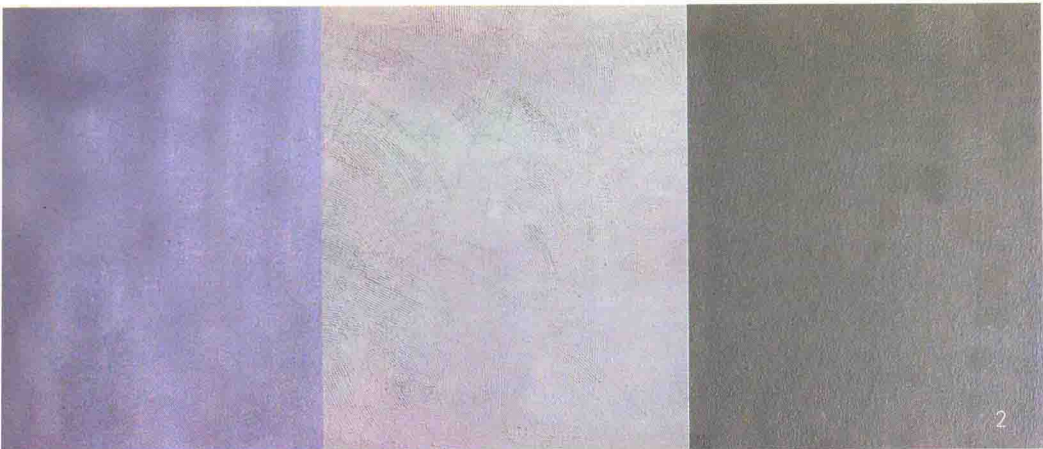
作者：刘欣

材料：亚麻布、天然矿物色、立德粉、铝箔

尺寸：50 × 40cm × 8

年代：2007





作品名称：惑系列NO—5

作品尺寸：100 × 80cm × 3

创作时间：2008年

作品创意：惑系列是我一直延续的创作主题。迷惑、困惑、诱惑，这世间有太多的未解之感。我早期的惑系列主要表现人在都市间行走，这个系列用了一个我虚拟的小人在江湖间行走，或许有更广义的注解吧。我们每个人每天都在行走，或许是身体或许是心灵，都想超越自身的约束与局限，行走在虚幻的风景里，可又有几



个人能挣脱世俗的牵绊和纷扰呢？我不想还原现实，而是尽量消减物质的痕迹，审美上也尽量超越一般化的生活情趣的表达，使美逐渐变异，直至发展为虚拟的、平面化、图案化的都市蜃景，人被抽空了本质，剩下符号的躯壳魅影漂浮游离于纠缠不清的心灵困局。

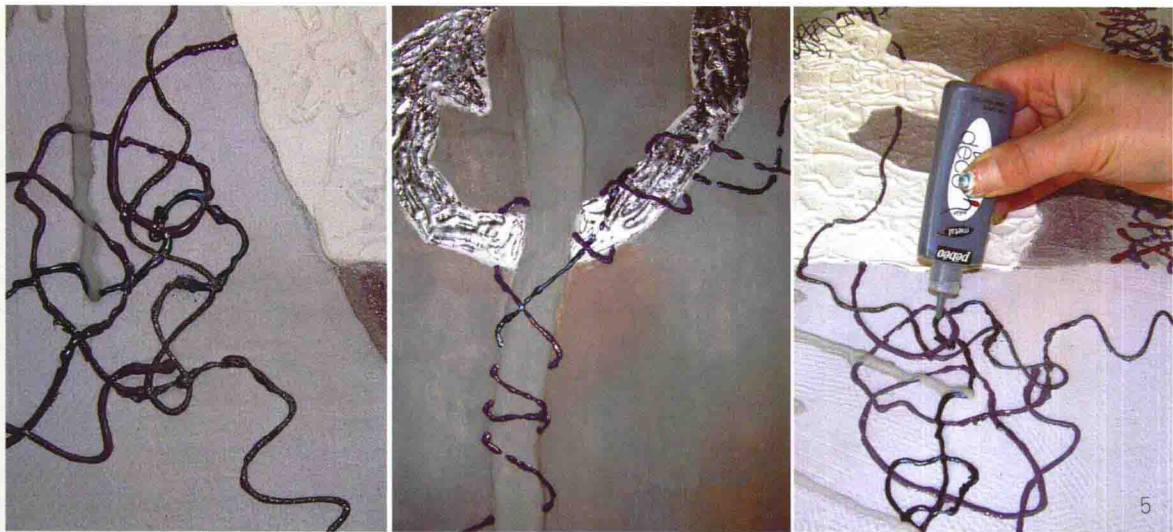
材料说明：亚麻布，天然矿物色、立德粉、金属箔

色彩说明：在创作之初一定要确立色调和色彩的关系，是采用高明度还是低明度，是冷色调还是暖色调，是对比色还是类比色，这个确定下来才有目的性，这个系列采用高明度，运用各种高级灰，突出表现一种空蒙、清逸、悠远的审美意境。主要用矿物色的银灰、蓝灰、紫茄、小豆茶、花蓝、岩古代紫、白方解。

步骤说明：

1. 做底——亚麻布——刮两遍乳胶——刮两遍立德粉——最后一遍乳胶加立德粉加汉白玉。（制作方法同第2页）
2. 做色彩底——三个色阶的水干分别调开，分别加入蛤粉增加明度，依次做出三个高明度底色，注意色彩的微妙变化，做色彩底子时切记几点，即色彩的饱和度明度和色相，不可太稀释，要超越稀薄，增加浓度，摆脱以往工笔画三矾九染的习惯，用色厚重用笔肯定。
3. 做局部底色——用炭条勾出作品轮廓的大关系后开始做局部底色，还是用几种不同的水干色铺成色块，注意色块的面积、形态、走势、呼应、对比、协调，这个环节不要太考虑细节，也不要怕把细节掩盖了，因为岩彩有很好的覆盖力，尽量采用壁画的叠加法，这样既不影响局部的刻画又使两者之间有联系，主要考虑形与色之间的变化分布。
4. 添加细节——用几种明度不同的粗颗粒松散地画到刚才的局部底色上，开始制造肌理，有些肌理用立德粉加乳胶用刮刀直接刮出，有些肌理用矿物色粗颗粒直接堆出，有些肌理用金属箔，这个环节比较混乱，主要是根据画面需要区别各个色块的不同肌理。注意协调性，肌理与画面的关系，不能为了肌理的美观，而是看画面的需要。





5. 添加线条——为了与肌理呼应线条采用壁画的立粉方法——将立德粉、乳胶调和粘稠状放置小塑料墨盒里挤出线条，也可以用一种“丙烯多重效果立体颜料”直接挤出，注意色彩要与画面呼应，尽量松动、流畅、自然。

6. 调整画面——注重大关系，看看刚才的某些局部是否过于突出，局部的精彩一定要控制在整体关系之中，调整图形形态——调整肌理的变化——调整色彩关系——结束创作。



惑系列 No—5

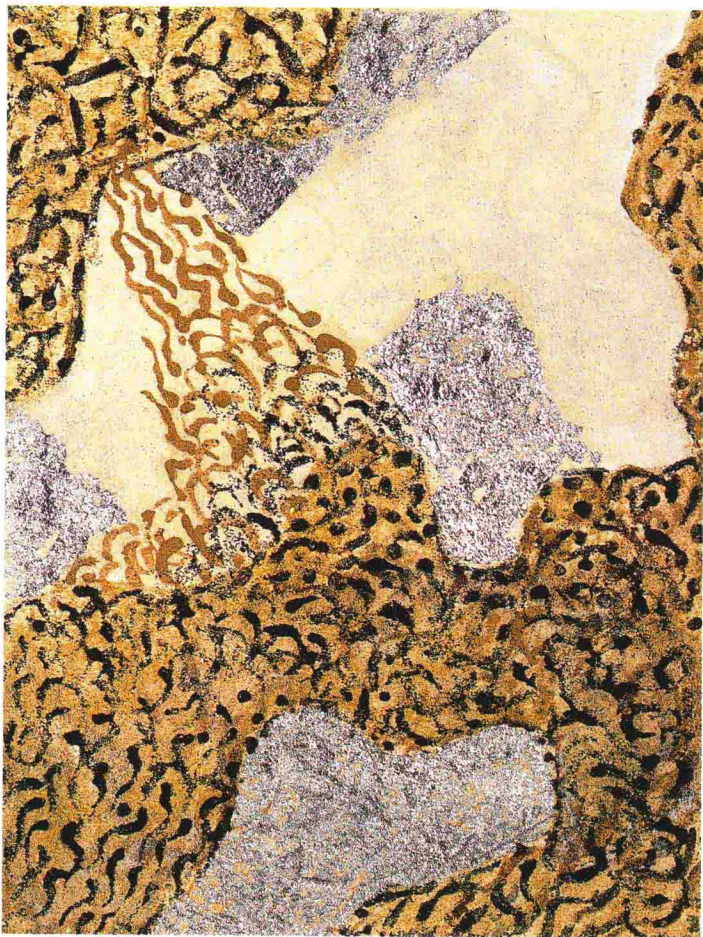
作者：刘欣

材料：亚麻布 天然矿物色
立德粉 金属箔

尺寸：100 × 80cm × 3

年代：2008





苍莽系列一
作者：刘欣
材料：布面岩彩
尺寸：40 × 30cm
年代：2007



苍莽系列二
作者：刘欣
材料：布面岩彩
尺寸：40 × 30cm
年代：2007

苍莽系列三
作者：刘欣
材料：布面岩彩
尺寸：40 × 30cm
年代：2007



苍莽系列四
作者：刘欣
材料：布面岩彩
尺寸：40 × 30cm
年代：2007

