

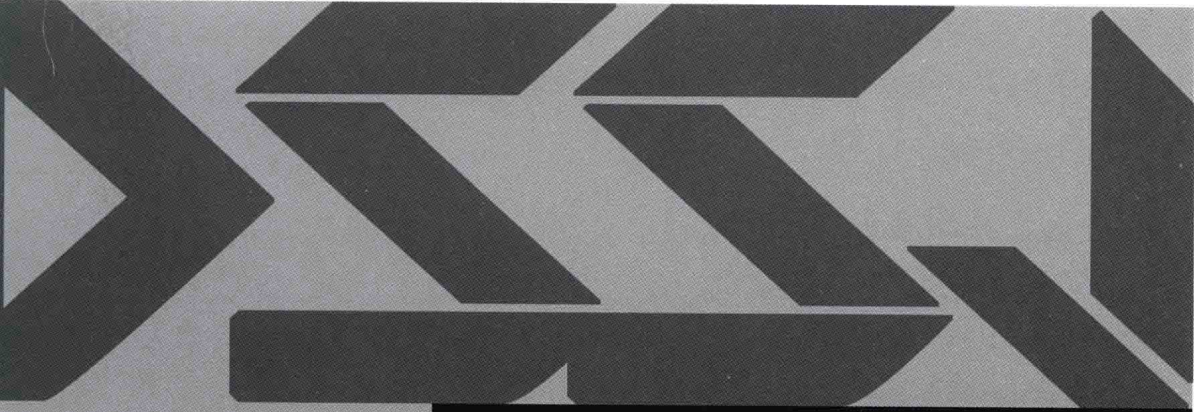
高等院校“十三五”艺术设计专业精品课程系列教材

导视设计

陆琳 于翔 黄迪 主编

武汉理工大学出版社
WUHAN UNIVERSITY OF TECHNOLOGY PRESS

随着社会经济的不断发展，城市规模不断的扩大和扩容，使得区域间立体交通出现，商业集群空间交错，导视设计因此成为城市生活中不可或缺的重要公共服务系统。导视设计是一门新兴的信息设计学科，也是一门与交通工程、城市规划设计、建筑设计环境景观设计、视觉传达设计、人机工程、设计心理、社会心理学等学科互有关联的交叉学科，其设计领域涉及生活基本要素和社会经济文化需求的各个方面。因此，导视设计关系到城市生活的每一个层面。



高等院校“十三五”艺术设计专业精品课程系列教材

导视设计

陆琳 于翔 黄迪 主编

武汉理工大学出版社
WUHAN UNIVERSITY OF TECHNOLOGY PRESS

图书在版编目 (CIP) 数据

导视设计 / 陆琳, 于翔, 黄迪主编. — 武汉: 武汉理工大学出版社, 2016. 1

ISBN 978-7-5629-4885-8

I. ①导… II. ①陆… ②于… ③黄… III. ①标志—设计 IV. ①J524.4

中国版本图书馆 CIP 数据核字 (2015) 第 110649 号

项目负责人: 杨 涛

责任编辑: 田官贵

责任校对: 刘 凯

装帧设计: 亚 西

出版发行: 武汉理工大学出版社

社 址: 武汉市洪山区珞狮路 122 号

邮 编: 430070

网 址: <http://www.wutp.com.cn>

经 销: 各地新华书店

印 刷: 崇阳文昌印务有限责任公司

开 本: 880 × 1230 1/16

印 张: 7.5

字 数: 225 千字

版 次: 2016 年 1 月第 1 版

印 次: 2016 年 1 月第 1 次印刷

定 价: 46.00 元

凡购本书, 如有缺页、倒页、脱页等印装质量问题, 请向出版社发行部调换。

本社购书热线电话: 027-87384729 87664138 87391631 87523148 87165708 (传真)

· 版权所有 盗版必究 ·

高等院校“十三五”艺术类专业精品课程系列教材 编审委员会名单

主任委员：杨永善 国务院学位委员会艺术学科评议委员会委员
中国教育学会美术教育专业委员会主任
教育部艺术教育委员会常务委员
清华大学美术学院教授、博士生导师
鲁晓波 教育部工业设计教学指导分委员会副主任
中国美术家协会工业设计艺委会副主任
清华大学美术学院党委副书记、教授、博士生导师
田 高 武汉理工大学出版社社长、教授

副主任委员：(以姓氏笔画为序)

丁肇成(台湾) 朱明健 娄宇 涂伟 夏万爽

秘书长兼

总责任编辑：杨涛 武汉理工大学出版社副编审

委 员：(以姓氏笔画为序)

邓嵘 王珏殷 王梦林 史瑞英 刘博 江锐
刘小林 刘亚莉 李蕾 邱红 邹欣 陈峰
邹欣 陈峰 张健 杨翼 余庆军 张岩鑫
张朝晖 杨鲁新 金波 周燕 易西多 郑肖予
饶鉴 赵记同 曹琳 蓝江平 熊承霞 蔡新元

前言

随着社会经济的不断发展，城市规模不断地扩大和增容，使得区域间立体交通出现，商业集群空间交错，导视设计因此成为城市生活中不可或缺的重要公共服务系统。

导视设计是一门新兴的信息设计学科，也是一门与交通工程、城市规划设计、建筑设计、环境景观设计、视觉传达设计、人机工程、设计心理、社会心理等学科互有关联的交叉学科，其设计领域涉及生活基本要素和社会经济文化需求的各个方面。因此，导视设计关系到城市生活的每一个层面。

本书以公共信息符号论述为基础，通过公共交通导视设计、商业空间导视设计、园林景观导视设计、节点标志物的导视作用等四个方面讲解环境视觉设计、环境标识设计、环境导向设计、公共节点景观设计等内容，把视觉传达设计理念与导视系统相结合，并辅以丰富的设计实例，使读者能够从视觉形态、空间形态、各类材料、各种工艺及新科技手段入手来掌握一门现实社会中实用的设计制作技能。

本书追溯了导视设计的渊源，拓展了导视设计的概念，在最后一章将导视设计的理念整理归类于虚拟世界中的应用，为导视设计发展增添了新的方向。本书编著成果来源于天津市艺术科学研究规划项目（项目号C12062），课题名称为《天津城市文化形象的战略定位和推广》。

本书能够顺利出版，感谢武汉理工大学出版社的领导和编辑们，尤其感谢杨涛老师给予的大力支持与帮助，他们的敬业精神给我们留下了深刻印象。

作者

2016年11月

目录

1 公共信息符号	1
1.1 信息符号	4
1.2 公共信息符号	9
1.3 导识与导视设计	12
2 公共交通导视设计	15
2.1 立体化城市交通	18
2.2 交通路标类导视设计	23
2.3 交通看板类导视设计	26
3 商业空间导视设计	29
3.1 商业空间导视规划	30
3.2 社会服务导视设计	39
3.3 商业空间立体与平面	40
4 园林景观导视设计	43
4.1 园林景观平面图绘制	45
4.2 园林景观导向路标设计	48
4.3 园林景观服务导视	54
5 节点标志物导视	57
5.1 节点与标志物	58
5.2 城市交通节点标志物	60
5.3 商业空间节点标志物	80
5.4 园林景观节点标志物	83
6 虚拟世界导视系统设计	91
6.1 互联网导视标志物	93
6.2 游戏节点标志设计	97
6.3 客户端导视标志	101
7 优秀案例欣赏	105
参考文献	114



公共信息符号

导视设计的产生并不久远，最初产生的原因是为了解决陌生人在不熟悉的空间中找路或地点所遇到的困难。导视设计发展主要在第二次世界大战后，以道路标识设计为基础，衍生到了许多公共空间。

随着城市建设发展的脚步不断加快，加之各个领域的科技更新，城市建设得到了空前的发展。导视设计日趋重要，在高度发展的城市中已成为必不可少的组成部分，如图1-1所示。导视设计已经形成了一个独立完整的视觉体系，并不仅仅局限于单一空间，甚至在网络飞速发展的今

天，导视设计在虚拟空间中也逐步体现出不可替代的唯一作用。

导视设计的产生源于人类记录的本能，记录中不仅表现了人类当时的活动还展现出他们生存的空间。人类记录从三个方面得以体现：绘画、文字和图文并茂的形式。绘画与文字在人类的最初阶段是模糊不清的，都是通过某种图像告知曾经发生了什么，做过什么，甚至包括人类最初的意愿有哪些。

随着生产力的不断提高，人类社会开始出现了简单商



图1-1 空间导视设计应用

业结构，于是LOGO与招贴就成了最初导视设计的雏形。印刷术一经发明，立刻得到了各个商业领域的青睐与推崇。大量的印刷物使商业信息的传播在最短的时间内得到了最有效的结果。随之而来的是综合商业区域的诞生，导视设计在印刷术推广的过程中从标识性逐步衍生出导视性，标识与导视并存更加促进了商业区域的规模化发展（图1-2）。



图1-2 商业标识LOGO

当今世界是空前发展的世界，无论你是走在异国的街道上，还是在陌生的空间中，虽然语言不通，但只要有符号的标牌设计出现，你就会知道厕所和电话在哪里。符号是一种比文字和绘画更使人理解和易懂的信息。现在世界上任何一座城市的任何一个场所都可以看到各种符号，这种现象被称为世界进入了“信息符号的时代”（图1-3）。

信息符号时代的降临，一方面使得各个领域的人们在同一空间中竭尽全力地表现自我的个性，另一方面公共信息符号使用率不断增加，造成了信息传递的杂乱，使得受众在同一空间中不知所措，于是各个国家陆续出台各种信息符号的设计标准，尤其是大型国际体育赛事的举办，都从不同程度上促使信息符号的标准化被不断完善成为体系。在这样的体系中，导视设计不可或缺的重要性日益凸显出来（图1-4）。



图1-3 楼层内的信息符号设计



图1-4 体育赛事导视设计

1.1 信息符号

信息符号是指透过绘画、文字或者图文并茂的形式将所需要展现的内容记录下来，供人们浏览、领会和理解的一种方式，其主要作用在于将信息通过视觉方式去传达。

1.1.1 绘画与记录

最早的信息符号是人们通过对现实事物的绘画而产生的。在人类的历史长河中，无论是非洲、亚洲还是欧洲；来自于史前的岩壁绘画在任何一个文明的诞生地都有发现，这些绘画记录了当时人类生产、生活的信息，向后人告知了前人的生活环境和生存技能。

* 欧洲典型岩壁绘画

阿尔塔米拉岩洞——位于西班牙北部，是公元前2万~前1万5千年旧石器时代晚期的古人绘画遗迹。洞窟长约270米，绘制了20多种动物形象，如野牛、野马、野猪、猛犸、山羊、赤鹿等，千姿百态，栩栩如生。《受伤的野牛》是阿尔塔米拉岩洞壁画最精彩的部分。画中描述了一

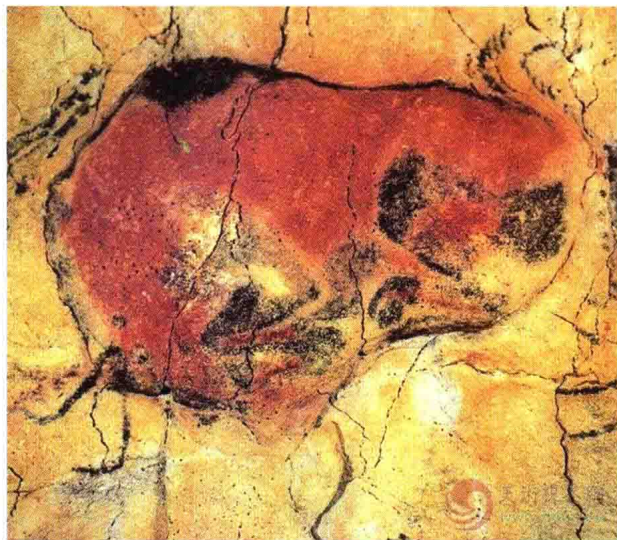


图1-5 西班牙阿尔塔米拉岩洞《受伤的野牛》

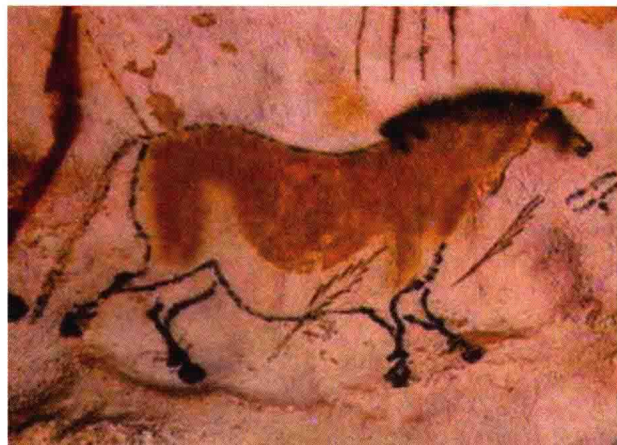


图1-6 法国拉斯科岩洞绘画《拉斯科野马》

头野牛因受伤而仆倒在地却仍奋力挣扎的情景（图1-5）。

拉斯科岩洞位于法国西南部比勒高省的多尔多涅，是2万多年前旧石器时代的绘画遗迹，洞内绘制了马、野山羊、野牛等700多只动物，形象生动，色彩明快，其中奔马的形象尤为突出。《拉斯科野马》是拉斯科洞窟壁画中一匹受伤的野马形象，这匹野马因中箭而受伤，从一个侧面展示了早期人类靠打猎来维持生活的场景（图1-6）。

* 中国器物绘画

中国器物绘画从新石器时代陶器上的彩绘就已经体现出两大类内容，一类是抽象的图案，一类是具象的人、动物或昆虫，其纹饰的种类也非常多（图1-7）。商晚期至西周早期是青铜器发展的鼎盛时期，器型多种多样，浑厚凝重，铭文逐渐加长，花纹繁缛富丽（图1-8）。漆器最早出现在商周时代，发展于西汉，在唐代达到空前水平。通过精美的生漆产生的色彩在器物表面上绘制各种图案，既是带有特定意义的实用器具，而且形成了瑰丽多彩的艺术风格（图1-9）。彩绘瓷器是一种由瓷石、高岭土等组成的，

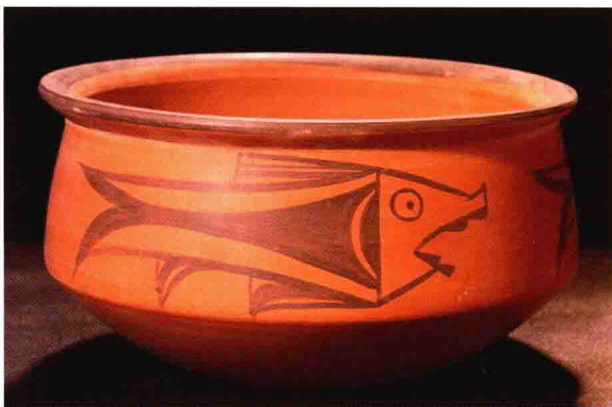


图1-7 中国陶器绘画



图1-8 中国青铜器绘画

外表施有釉或彩绘的物器。最早出现于商代中晚期，瓷器表面的釉色会因为温度的不同而发生各种化学变化（图1-10）。

* 旗帜绘画

数千年来，旗帜在世界上的很多地方都会作为一群人或某个民族的标识出现。最初的旗帜是用来在战场上给士

兵提供定位点或表达某种象征意义的。随着漫长的历史演变，这些旗帜分别象征着神灵、宗教、国王，最后成了一个国家的象征（图1-11~图1-13）。



图1-9 中国漆器绘画



图1-10 中国瓷器绘画



图1-11 中世纪欧洲旗帜



图1-12 明朝军队旗帜



图1-13 各国国旗

1.1.2 文字与记录

文字是人类记录语言的符号，文字在发展早期都是图画形式的表意文字（象形文字）。象形文字是利用图形来作为文字使用的，而这些文字又与所代表的物体在形状上很相像。一般而言，象形文字是最早产生的文字。用文字的线条或笔画，把要表达物体的外形特征，具体地勾画出来，是一种最原始的造字方法，图画性质减弱，象征性质增强。埃及的象形文字、苏美尔文、古印度文以及中国的甲骨文（图1-14）、石刻文，都是独立地从原始社会最简单的图画和花纹中产生出来的。

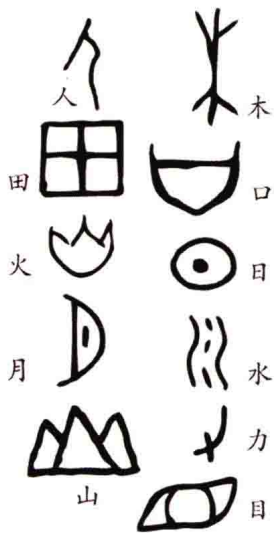


图1-14 中国古代象形文字



图1-15 古埃及象形文字石刻



图1-16 具有表音功能的象形文字

* 埃及象形文字

距今5000多年前，古埃及出现了象形文字，后来被欧洲人称作Hiéroglyphe——这是希腊语“神圣”与“铭刻”组成的复合词，即“神的文字”。它们是直接描摹物体形象的文字符号，最初的使用者主要是僧侣。这种文字通常被刻在神庙的墙上和宗教纪念物上，因而古希腊人称之为“圣书”（图1-15）。

埃及的象形文字经过发展，逐渐具有了表意功能，比如太阳可以表示“天”或者“光明”；荆棘则可以表达出“锐利”的意思。更进一步地发展，有些象形文字具有了抽象的表音功能，这样就出现了表形、表意和表音相结合的“圣书”，其意符和声符都来源于象形的图形（图1-16）。

* 古巴比伦楔形文字

楔形文字是源于底格里斯河和幼发拉底河流域的古老文字，这种文字是约公元前3200年由苏美尔人所发明的，是世界上最早的象形文字之一。在其约3000年的历史中，楔形文字字形结构逐渐简化和抽象化，文字数目由青铜时代早期的约1000个，减至青铜时代后期的约400个。已被发现的楔形文字多写于泥板上，少数写于石头、金属或蜡板上（图1-17，图1-18）。



图1-17 古巴比伦楔形文字一



图1-18 古巴比伦楔形文字二

* 玛雅象形文字

玛雅文字既有象形，也有会意，还有形声，是一种兼有意形和意音功能的文字，是象形文字和声音的联合体。玛雅雕刻文字既代表一个整体概念，又有各自独特的发音。随着当时商业交易路线的确立，玛雅文字循着这条路线传播到各地。玛雅人是美洲唯一留下文字记录的民族。在公元初期，他们创造了象形文字，是世界上最早的五种文字之一（图1-19）。

玛雅刻本是前哥伦布时期玛雅文明的文献，以玛雅文字写在脱毛榕木的内树皮制成的纸上。这些刻本是由神明任命的专业抄写员写成的。这些文献，加上一些石刻及碑刻，都是玛雅文明现存的主要书写纪录（图1-20）。

1.1.3 图文与记录

随着人类文明的发展，早期的象形文字已经不能够满足日常生活对表述的需求，而随着人类交流范围的扩大，不同地域和不同种族之间的交流就需要通过一种双方都能够理解的方式来进行，图文记录的方式就这样诞生了，在一篇文章里，图片和文字互相陪衬，使内容丰富多彩。

埃及死亡书是古埃及的一种陪葬物品。笃信来世的古埃及人用水生植物纸莎草芯制成长长的纸卷，在上面抄录了冗长的《跨越死亡之国度》（又称《白昼来临之书》）符文的片段，并配以插图，随死者丧葬，以求死者逢凶化吉，安然到达极乐世界“芦苇之野”，这便是著名的《死亡之书》。

从图1-21中可以看到古埃及文明已经通过图像和文字



图1-19 玛雅象形文字



图1-20 玛雅刻本

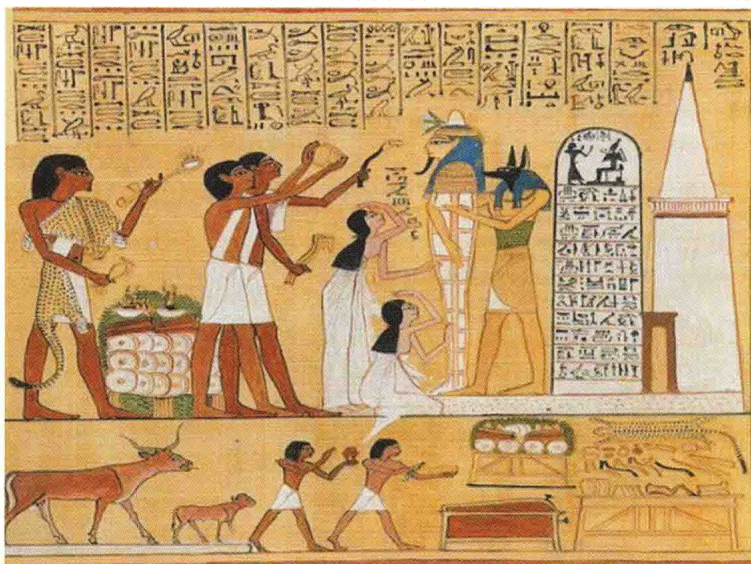


图1-21 埃及《死亡之书》

的搭配来说明所要表达的意义，这种方式是社会发展的—种需求，根据后世对文章的翻译可以看出其所包含的内容非常广泛，而使用对象也分布于多个阶层，因此单纯的文字和图像不能够让使用者满意。这种图文导视的出现直至今日也影响着导视设计的发展。

1.2 公共信息符号

公共信息符号包括图像、色彩和文字，是在公共场所和设施中提示和指导人们行为的导视标志物，能方便人们的出行、交流，并存在于生活的各个角落（图1-22）。

1.2.1 模糊的LOGO与招贴

LOGO与招贴是商业社会中必不可少的元素，其设计发展也是遵从商业需求的演变而变化的。LOGO作为现代经济的产物承载着企业的无形资产，是企业综合信息传播的媒介，为人们提供了一个简洁、明确、一目了然的视觉

传递效果，是人们在生产生活中形成的一种信息导视方式（图1-23）。同样，招贴是一种在现代广告中使用最快捷和最经济的传播手段，招贴具备特有的艺术效果及美感条件，作为一种视觉传达艺术，能通过自身的设计理念、手段和技法来表现丰富的内容（图1-24）。

但是，在商业社会初期这种LOGO和招贴设计之间的区分还是非常的模糊。例如：世界上最早的招贴是古埃及的一个奴隶主悬赏金币捉拿“逃跑的奴隶”，其属于文字招贴。但由于象形文字本身的图案特性，这份招贴更像是一副绘画。而我国最早出现的招贴是宋朝时期山东刘家功夫针铺的一张印刷广告（图1-25）。铜版四寸见方，上面雕有“济南刘家功夫针铺”字样，中间是白兔抱铁杵捣药的插图，右边四字为“认门前白”，左边四字为“兔儿为记”，下部是说明产品质地和销售办法的七行二十八字。其中兔子的插图可以理解为最早的店铺LOGO。

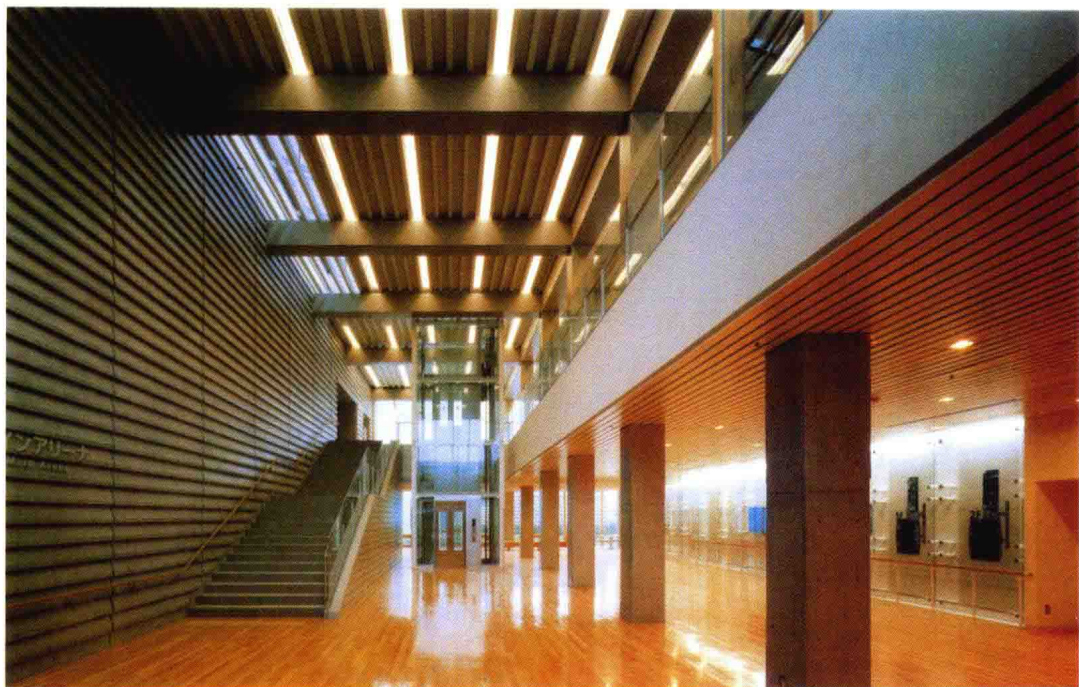
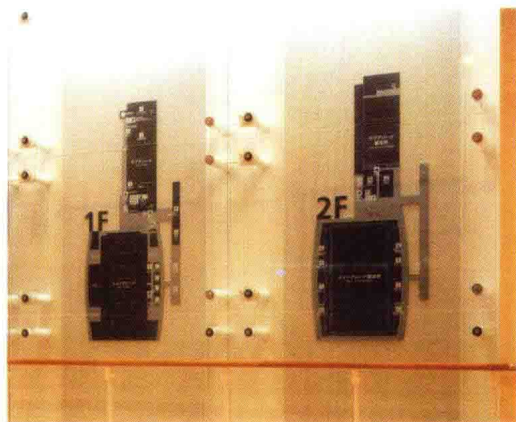


图1-22 公共信息符号导视



图1-23 商业LOGO导视设计



图1-24 招贴视觉传达设计



图1-25 宋朝山东刘家功夫针铺招贴

1.2.2 印刷与传播

印刷术起源于殷商时期的印章和公元200年的拓印术，大约在隋末唐初（公元618—649年）中国人发明了雕版印刷术。世界上现存的第一本印刷品是我国唐咸通九年（公元868年）印刷的佛典《金刚经》（图1-26）。北宋庆历年间（1041—1048年），毕昇发明了泥活字印刷术，并做过木活字印刷试验。1315年，中国最先铸出铜活字。四个世

纪以后，德国人古腾堡把活字印刷术变为实用技术，使印刷术得到了广泛应用（图1-27）。

印刷术的出现将人类社会的发展向前推进了一大步，高效、快捷的信息复制方式推动了人类文明的发展，知识通过印刷品得到了广泛的传播，使文化垄断被打破，公众文化知识得到了提高，推动了教育的发展、文化的普及和科学的启蒙、社会的进步。



图1-26 《金刚经》唐代印刷版



图1-27 古腾堡活字印刷《圣经》