



国家出版基金项目  
NATIONAL PUBLICATION FOUNDATION

# 葫芦岛 百万日侨俘 大遣返

辽宁社会科学院 编

 辽海传播出版社





历史不容忘记

纪念世界反法西斯战争胜利70周年

# 葫芦岛百万日侨俘大遣返

辽宁社会科学院 编



辽宁传播出版社

图书在版编目 (CIP) 数据

葫芦岛百万日侨俘大遣返 / 辽宁社会科学院编.  
—北京: 五洲传播出版社, 2015.6

ISBN 978-7-5085-3174-8

I. ①葫… II. ①辽… III. ①侵华事件-侨民-史料-日本-1946  
②侵华事件-战俘问题-史料-日本-1946 IV. ①K265.706

中国版本图书馆 CIP 数据核字 (2015) 第 119844 号

## “历史不容忘记——纪念世界反法西斯战争胜利 70 周年”系列

监制 国务院新闻办公室

主编 韩亚力  
副主编 杜春雷  
出版人 荆孝敏  
统筹 付平  
撰稿 关亚新 张志坤  
审稿 辽宁省政府新闻办公室  
责编 张美景  
封面设计 徐驰  
版式设计 王伟峰 申真真

### 葫芦岛百万日侨俘大遣返

---

出版发行: 五洲传播出版社

地 址: 北京市海淀区北三环中路 31 号生产力大楼 B 座 7 层

邮 编: 100088

电 话: 010-82005972 010-82007837

网 址: [www.cicc.org.cn](http://www.cicc.org.cn)

开 本: 889mm × 1194mm 1/16

印 张: 9.25

承 印 者: 北京华联印刷有限公司

版 次: 2015 年 6 月第 1 版第 1 次印刷

书 号: ISBN 978-7-5085-3174-8

定 价: 128.00

002  
前言

01

006  
日本向中国东北移民

早期移民 / 10

试验移民 / 20

国策移民 / 37

日本移民的危害 / 56

02

062  
百万日侨俘大遣返

东北日侨俘遣返的部署 / 71

国民党控制区的日侨俘遣返 / 78

中共控制区日侨俘的遣返 / 84

03

092  
东北日侨俘遣返实绩

04

124  
历史的回声

反思历史 珍视和平 / 131

重访再生地 续写友谊篇 / 136

友好之树常青 / 141



## 目录

---

002  
前言

01

006  
日本向中国东北移民

早期移民 / 10

试验移民 / 20

国策移民 / 37

日本移民的危害 / 56

02

062  
百万日侨俘大遣返

东北日侨俘遣返的部署 / 71

国民党控制区的日侨俘遣返 / 78

中共控制区日侨俘的遣返 / 84

03

092  
东北日侨俘遣返实绩

04

124  
历史的回声

反思历史 珍视和平 / 131

重访再生地 续写友谊篇 / 136

友好之树常青 / 141



历史不容忘记

纪念世界反法西斯战争胜利70周年

# 葫芦岛百万日侨俘大遣返

辽宁社会科学院 编



辽宁广播电视出版社

# 前言

---

69年前，在中国东北葫芦岛港，仁厚的中国人将伤害过他们的105万日侨俘送回日本，这一善举至今令许多日本人感动，不断有人越洋过海寻访他们的“再生地”——葫芦岛。

葫芦岛地处中国辽宁省西部的锦州湾，东西南三面临海，北端与陆地相接，犹如葫芦漂浮在海面上，故而名之。1908年，清政府想在这里建港，后因发生辛亥革命而中断。1930年，张学良与荷兰治港公司签订合同，正式开始建港工程，但第二年因九一八事变而中止。日本占领东北后，欲将北票、阜新的煤炭经海路运往日本，遂计划从1936年开始，用5年时间建成该港及其附属设施。然而，在建完第一和第二码头，第三码头刚修建一半时，战争就结束了。就是这样一个当时尚处于草创阶段的粗陋港口，却成为战后百万日侨俘遣返的出发地。

1945年8月15日，日本宣布战败投降，世界反法西斯战争取得最后胜利。战后的日侨俘遣返，是中美苏等盟国必须解决的一个重要战争遗留问题。当时，滞留在海外的日本人约有660万人，其中军人及家属330万人，民间人士330万人。而滞留在中国各地的日侨俘有350万余人（不包括被押往苏联的59.4万余人）。为解决中国战区日侨俘遣返问题，1945年9月29日，重庆中美联合参谋会议，向中国陆军总司令部提出备忘录，要求其“尽快制定遣送日人计划”，并指出：“为中国战区接收苏俄之责任，则东北区日人之遣送，当于中国本

部遣送完毕后开始。”10月25日，中美在上海召开第一次遣送日侨俘会议，原则上确定将滞留在中国各战区的所有日侨俘一律有组织地遣返回日本，同时制订了《中国战区日本官兵与日侨遣送归国计划》，规定：中国战区的日侨俘遣返按照先关内后关外、分期分批、中国政府负责陆路向港口集中与输送、美军组织船只负责海上输送的办法施行，并于1946年底全部遣送完毕。

东北地区日侨俘遣返是中国战区日侨俘遣返计划的一个重要组成部分。在上海、天津、青岛、连云港等地日侨俘遣返基本结束后，东北日侨俘遣返被提到议事日程上来。东北日侨俘具有以下特点：一是侨居时间早。日本军国主义为推行“大陆”政策，变东北为其殖民地，长期实施移民侵略政策。早在1905年日俄战争结束后，日本即开始有计划地向“关东州”（今旅大地区）和“满铁（长春至旅顺间的铁路）附属地”移民，到1930年，共移民215643人。二是侨民数量多。1931年九一八事变，日本武装占领东北，其移民规模不断扩大，截至1944年9月，在东北的日本侨民人数达1662234人。三是分布范围广。至葫芦岛日侨俘大遣返前，东北全境共有日侨俘140万人左右，分布于国民党控制区的有80余万人，中共控制区的有30余万人，苏军控制的大连地区有27万余人。故此，东北日侨俘之遣返，较之关内，更具有地域上的广泛性、时间上的紧迫性、任务上的繁重性和组织上的复杂性。



为了顺利完成东北日侨俘遣返任务，切实做到统一部署和协调行动，1946年1月10日，军事三人会议（中共代表周恩来、美国代表马歇尔、国民党代表张群）商定，设立北平军事调处执行部三人小组（中共代表叶剑英、美国代表罗伯逊、国民党代表郑介民），负责东北日侨俘遣返的总体部署，具体遣返工作由国民党东北行营（辕）日侨俘管理处和东北民主联军总司令部遣送日人办事处组织实施。三方协商确定：以葫芦岛为输送港口，自1946年5月初开始，先输送国民党控制区的日侨俘，由国民党东北行营（辕）负责组织实施；对于中共控制区的日侨俘，则由东北民主联军负责集中，从当年8月份开始，在陶赖昭、拉法两地移交国民党当局，再向葫芦岛港口输送；在安东（今丹东）的日侨俘由东北民主联军组织，经朝鲜陆路和鸭绿江海运遣送。在大连地区的日侨俘由苏军负责经大连港径直遣送。

1946年5月7日，第一批日侨俘2489人，分乘两艘轮船从葫芦岛港驶往日本，标志着葫芦岛日侨俘大遣返的开始。此后，在东北各地居住和羁留的日本侨民，按照计划陆续集中到葫芦岛港，并从这里登船启航回国。据统计，自1946年5月7日至12月31日，葫芦岛遣返日侨俘158批，计1017549人（含日俘16607人）；1947年6月25日至10月25日，葫芦岛遣返日侨12批，计29627人；1948年6月4日至9月20日，遣

返日侨计3871人。3年中，葫芦岛遣返日侨俘共1051047人。

葫芦岛日侨俘大遣返，是中美、国共协调合作处理战后问题的结果。中国政府提供了极大的人力、物力和财力，进行遣侨的组织与实施，调配火车车皮1.3万余辆，飞机70余架次，以及大量汽车、马车及江河渡船等。美军共抽调日本海轮和美海军登陆舰200余艘，航行1500多航次，驶抵葫芦岛接运日侨俘。葫芦岛日侨俘大遣返，充分体现了中华民族的博大胸怀和中国人民的人道主义精神，特别是葫芦岛这块曾被日本侵略者铁蹄践踏过的土地，在自己还是遍体鳞伤的状况下，无私地张开双臂，接纳了百万敌国侨俘，并让他们从这里踏上归国之路。至今，许多日侨俘视葫芦岛为其再生之地。

1949年中华人民共和国成立后，中国政府积极帮助尚留在中国的日侨实现回归日本的愿望。鉴于当时中日无外交关系，决定由两国民间团体担当此项工作。1953年，在中国红十字会与日本红十字会、日本和平联络委员会和日中友好协会的协商下，签定了《关于商洽协助日侨回国问题的公报》，从1953年3月至1958年7月，日船分期分批接回日侨33000余人。自葫芦岛日侨俘大遣返到新中国成立后的日侨回归，这一人道主义行动，不仅在日本国内而且在国际上产生了极大影响。

01



An aerial, black and white photograph of a rugged, mountainous landscape. A winding road or path is visible, cutting through the terrain. The terrain is rocky and uneven, with some sparse vegetation. The overall tone is somber and historical.

葫芦岛百万日侨俘大遣返

日本向中国  
东北移民

早在19世纪末，日本就开始觊觎中国东北。1894年日本悍然发动甲午战争，迫使清政府签订屈辱的《马关条约》，将辽东半岛割让给日本。因俄德法三国“干涉还辽”，才使日本把已到口的肥肉吐出来。随后沙俄强租旅大，修中东路，势力扩张到东北全境。日本为与沙俄重新分割中国东北，于1904年2月8日突然袭击俄国在旅顺口的舰队，2月10日，日、俄两国正式宣战。随后，这两个帝国主义国家在中国的土地上进行了一年半之久的厮杀，史称“日俄战争”。1905年9月，俄国战败，被迫签订《朴茨茅斯和约》，规定双方以长春为界，以南为日本势力范围，以北为沙俄势力范围。

日俄战争后，日本帝国主义从沙俄手中攫取了东北旅大地区的租借权和从长春到旅顺的铁路及附属地。为了加强殖民统治和进一步扩大侵略，日本统治集团内部开始提出“满洲移民论”，主张向中国东北移民。日本陆军大将儿玉源太郎竭力倡导向“满洲移民”；第一任“满铁”总裁后藤新平

于1908年6月向日本内阁总理大臣提出备忘录，称“进入满洲之我国移民，以今后十年为期，至少为五十万人，若有可能则应达到一百万人以上……如随年积月累，得以移入大量人口，满洲则在事实上成为帝国领土。不仅在以后归还之场合我之利益确定不动，而且或许出现最终不必归还之情况。”随后，日本开始在满铁附属地和关东州等地进行移民试点。到1930年，共向中国东北移民21万余人。1931年九一八事变后，日本武装占领东北全境。为适应侵略战争需要和加强殖民统治，日本狂热的殖民主义者加藤完治提出了《满蒙六千人移民案》，同时，关东军大尉东宫铁男也提出了“以日本在乡军人组建屯垦军基干部队”的建议。日本政府采纳了他们的方案和建议，于1932年10月组建了第一次武装移民团，侵入佳木斯附近的桦川县永丰镇。至1936年，先后组建五次移民团，总人数达3000余人。其间，日本向中国东北的农业移民尚处于试验和准备阶段，加之这些移民是按军队建制编成，

全部配备武器，故称其为“试验移民”或“武装移民”。1936年8月，日本广田内阁把向中国东北移民确立为七大国策之一。在日本拓务省和关东军的主导下，制定了《满洲农业移民百万户移住计划》，拟从1937年始，在20年内向中国东北移民百万户，500万人，每五年为一期，分四期施行，史称“国策移民”。第一期计划移民10万户，实际移入8万户；第二期计划移民20万户，但因军事上的失利，计划无法完成。到1945年日本战败投降前，国策移民共10万户，30余万人。“国策移民”是由政府组织的“集团开拓民”（甲种移民）、民间组织的“集合开拓民”（乙种移民），以及日本青少年义勇队开拓团（义开）组成。“国策移民”大多数从事农业，也有少数专业移民和铁路警卫移民等。这些移民主要分布在三个地带：一是与苏蒙接壤的边境地带，约占总数的十分之四；二是大小兴安岭内侧和松辽平原外侧，约占总数的十分之五；三是铁路沿线及重镇，约占总数的十分之一。

从九一八事变到日本战败投降，日本在中国东北14年殖民统治中，除农业移民外，还有在伪满洲国各级政权中任职的政治移民，在铁路、矿山、工厂中的工业移民，在商业、经贸领域的商业移民，从事教育文化事业的文化移民，以及科研、医药卫生领域的技术移民等，总人数在百万以上。

日本军国主义推行的移民政策，既害人也害己。他们打着“开发”、“开拓”的旗号，强占土地，掠夺资源，给中国东北人民带来深重的灾难，也使日本人民深受其害。因此许多日本移民也是战争的受害者，在日本战败后沦落为难民，一度陷入了极为困难的境地。

## 1

## 早期移民

中日甲午战争前，只有少数日本人来中国东北进行商业和贸易活动。甲午战争后，日本获得了在中国通商、开埠、关税等特权，来中国东北的日本人有所增加，但为数不多，到1902年，大连地区仅有日本人300余人，在全东北也只有1000余人。日俄战争后，日本帝国主义从沙皇俄国手中攫取了在中国东北旅大的租借权和南满铁路的经营权，为推行殖民统治政策和进一步扩大侵略，儿玉源太郎、后藤新平等军国主义分子极力鼓吹向中国东北移民，并迅速设立“关东州民政署”、“关东都督府”、“南满洲铁道株式会社”等殖民统治机构，很快在大连及满铁附属地出现移民高潮，史称“早期移民”。

关东州民政署，是日本在中国东北旅大地区设立的第一个殖民统治机构。1905年6月，日俄战争即将结束时，日本在大连设立了“关东州民政署”，隶属于日本满洲军司令部。后隶属于在旅顺成立的“关东都督府”。关东州民政署于1919年改为大连民政署。日本向中国东北旅大地区移民事宜就是由大连民政署具体负责的。

南满洲铁道株式会社，简称“满铁”。日俄战争后，日本为经营所攫取的南满铁路（长春至大连）和扩大殖民侵略，根据天皇敕令，儿玉源太郎、后藤新平等80多名日本军阀、官僚、财阀，于1906年11月26日筹建了“南满洲铁道株式会社”，总

社设在日本东京，第一任总裁为后藤新平。满铁名义上是经营铁路，实际上是为日本侵略中国东北服务的特殊机关，是日本军国主义移民侵略政策的先锋队。它不仅控制着南满铁路及其支线的铁路运输，而且兼营煤矿、航运、码头、仓库、炼铁、电力、煤气、森林采伐、建筑工业、粮食加工、日用品生产等80多个部门。满铁在疯狂掠夺中国东北经济资源的同时，还负责收集军事情报和组织安排日本移民，满铁成为日本在中国东北政治、经济、军事诸方面的殖民侵略机构。

随着中国旅大地区和满铁附属地殖民统治的确立，日本移民也纷至沓来。据《满洲开发四十年史》载：1906年大连和满铁附属地有日本侨民16000余人。以后逐年增加。早期移居中国东北的日本侨民主要居住于关东州和满铁附属地。他们中间，一部分人是铁路职工和行政人员，一部分人从事工商业、矿业、农业和水产业，还有少量的自由职业者。

在日本移民蜂拥中国东北旅大地区的情况下，专门为日本移民服务的职业介绍所、医院、学校、图书馆也应运而生。

在早期移民阶段，日本殖民当局曾在金州大魏家屯建立“爱川村”进行农业移民试验。后来爱川村移民大多数返回日本，使这次移民试验失败，但为以后的农业集团移民开了先河。

日本早期移民数量递增表

年代	数量
1902	300
1906	16000
1910	61934
1915	84572
1920	135470
1925	174162
1930	215463

1930年日本早期移民就业情况表

职业种类	从业人数
农业	971
水产业	275
矿业	1841
工业	14888
商业	17946
交通业	16279
自由职业	17632
其他	3402
家务劳动	1545
无职业	803
随从人员	139881



南满洲铁道株式会社第一任总裁、日本向中国东北移民的鼓吹者——后藤新平

后藤新平(1857-1929),于1899年任台湾总督府民政长官。因其向中国东北移民的主张与当时负责满洲事务的儿玉源太郎的观点一致,在儿玉源太郎的力荐下,1906年11月就任南满洲铁道株式会社第一任总裁,同时兼任“关东都督府”顾问。



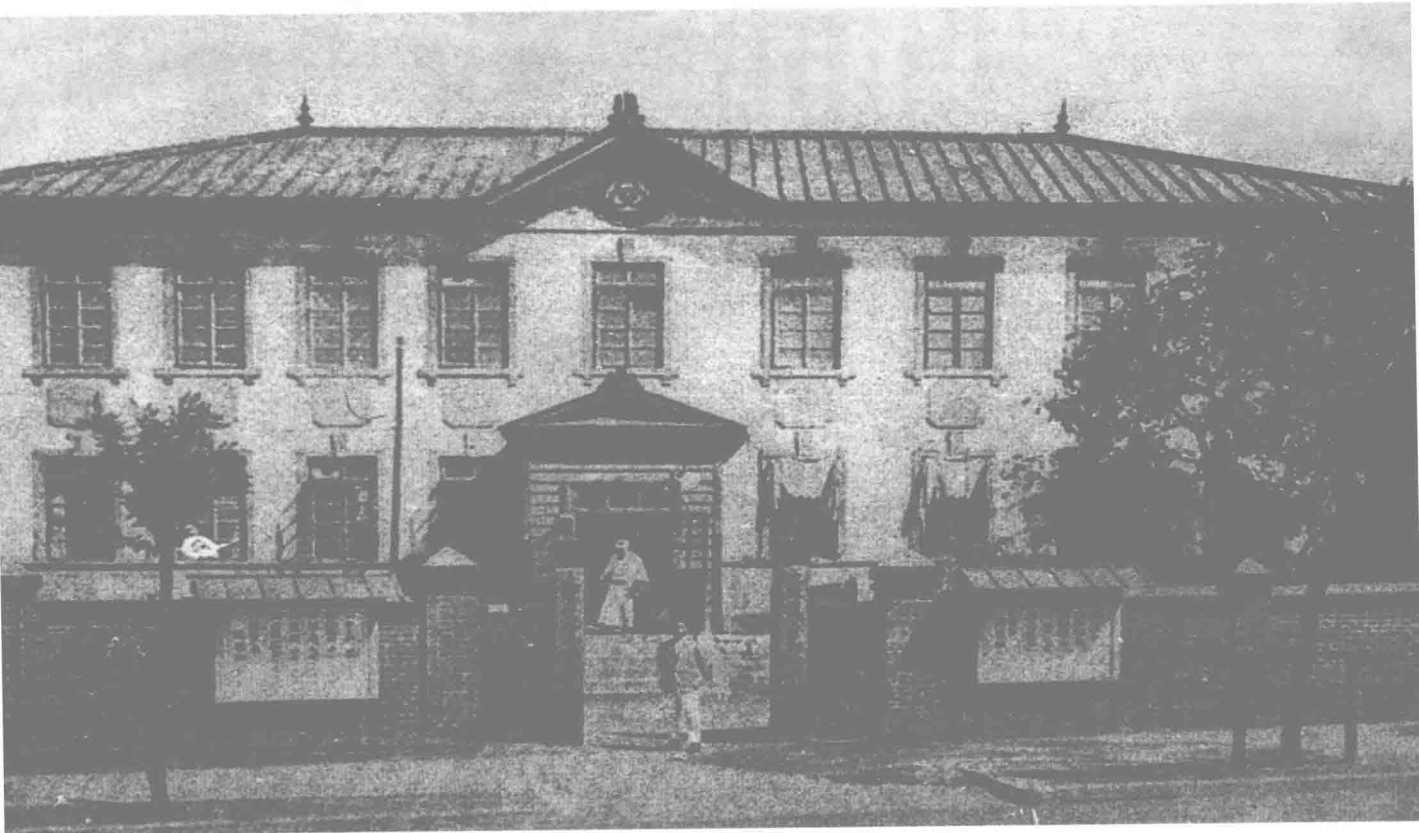
日本设置的殖民统治机构——大连民政署

---

大连民政署，是日本在旅大地区设置的殖民统治机构。1905年5月，日俄战争即将结束，日本撤销了旅顺、金州、大连3个军管署，并于1905年6月23日设大连、旅顺和金州3个民政支署。但此时的民政署有民政之名，无民政之实。为了巩固在旅大的殖民统治，日本政府于1919年8月设立大连、旅顺、金州3个民政署，内设庶务、财务、地方3个课，在庶务课下设秘书、文书、法务等系；财务课下设主计（会计）、税务及官有财产等系；地方课下设教育、宗教、兵事、殖民各系。1936年5月，大连民政署被废止。

---





大连职业介绍所

---

日俄战争后，日本陆续向关东州和满铁附属地移民，为安排移民就业，特成立大连职业介绍所。以后在东北其他城市推而广之。

---