

神州光  
州光  
國

己酉二月  
安善堂後卿

上海神州光社審定精印

第十集 己酉八月第四號

宣統元年八月二十日初版發行 每二月已酉價目表 一律統收大洋



編錄者 鄧秋枚  
製版者 神州國光社  
發行所 上海四馬路老巡捕房東首惠福里  
代派處 各省國粹學報代理處

全年六冊	半年三冊	零售	外埠代派至五份起照價八折郵費無折
八元	四元二角	每冊一元五角	
郵費九角	郵費四角五分	郵費一角五分	

本集原定郵費每冊一角後因所印頁數過多每冊須一角五分郵局始為代寄本社受虧已一年故于己酉年起不得已每冊加郵費五分閱者鑒之

本集製版印刷之特色

本集所製玻璃版(按玻璃版東名有亞士泰布珂瑞泰布二種)為最著名之廠優等技師數名一手所製用至新發明之法苦心研究務臻于精良優美之極點故能絲毫逼真光采奪目凡山之皴染樹之枝葉濃淡深淺用筆乾濕一一分明與原蹟精神無異特色一  
本集所用攝影器係西洋現今最精之一種且備有三色玻璃片雖至舊之畫紙絹緞淡者亦能攝出凡絹地昏紋一一活現特色二  
本集所用以印玻璃版之玉版昏質堅而細潔色古而滑澤所用以印銅版之臘光昏地厚如錢面光如鏡均係選擇至精最宜于印玻璃版銅版者始用之故能耐久而美觀特色三  
本集所用之墨勻而細膩黑而光勁為最上之品故能神采煥發特色四  
本集印刷係用西洋最精之印玻璃版電機所印故能千張墨色一律無有濃淡與人工所印者迥殊特色五

本集所製網目銅版其網目極密而細極明而顯清朗悅目可與玻璃版相並亦與尋常者迥殊特色六  
本集影印畫片大至四尺小至八寸無不試驗合宜大而精神不至浮散小而筆路無不分明特色七  
本集用亞士版所印碑帖凡宋拓初拓之本其石華氈蠟至舊墨色神采古茂蒼渾者本集用墨能使與原本無異不特字口鋒稜絲毫無失已也特色八  
亞士玻璃版係用墨印刷其色永遠不變非同影片用藥水者日久漸淡漸無故玻璃版比之影片尤可保持久遠其印銅版之蠟光昏其蠟光日久亦永無變動脫落之理特色九  
本集色色務求至精絕美成本極重而取價可謂最廉足徵本集志在多印古人名蹟非為圖利特色十  
至本集所選印之畫冊碑版其原蹟之真而且精否海內賞鑒家久有定評毋俟本社之喋喋也

神州國光集第十集目錄 己酉第四號

金類

晉鼎 初出土未剔本

漢法錢權

宋一銜銅範 錢範中最奇者前人所未見

壯泉銅範 至精品

異鈕印 一 二三

西夏印 一二

石類

東魏武定三年清造像

東魏延陵顯仲玉造像

泥類

漢土圭刻字

晉楊紹買地券

翁覃谿跋晉楊紹買地券

書類

南番文字 此原本藏日本

翁覃谿行書墨蹟

何子貞楷書墨蹟

畫類

元朱澤民松陰高士圖

明杜東原松齋圖

明沈石田山水

明文衡山水

此細筆

明藍田叔山水

明施雨咸山水

明項孔彰山水

明青溪道人山水

石濤上人古松圖

石谿上人山水

漸江上人山水

王煙客仿子久山水

王石谷山水

楊西亭三公五爵圖

新羅山人耄耋圖

方環山拙政園圖

奚鐵生仿倪迂山水

奚鐵生仿子久山水

本期顏色玻璃版因印刷需時准予下期附入

CHINESE PICTURES AND ART CURIOS.

神州國光集

THE Cathay Beauty Bok contains ART TYPE copies of hundreds of the most FAMOUS PICTURES, PAINTINGS, RUBBINGS, etc., etc., of the SEVENTH to the TWENTIETH CENTURY, A.D. It is published BI-MONTHLY and Ten numbers have ALREADY appeared. We also publish the Collected Works of various ARTISTS in separate highly ATTRACTIVE volumes.

ON SALE and for prices and other

information apply at the CATHAY ART UNION,

神州國光社

Price each number

One dollar and fifty cents No M53 HWAY FOO LEE;

惠福里

Foochow Road, Shanghai

●本社又出四尺玻璃版印大畫軸

二種 四尺大之玻璃版畫片惟本社一家能製其精工無與倫比且選擇各畫必擇其真而精而且新者始印之故能神采煥發有目共賞固無俟本社之喋喋耳

明張大風雙柑斗酒聽黃鸝圖 大風為明造山水人物深入元人堂與神韻佳絕此幅寫新柳數株黃鸝三兩幽人席地而坐一童子捧雙柑斗酒旁立神氣恬靜閒適真逸品也

王椒畦湖山春色橫幅 此幅椒畦寫於吳門花步之精作寫春景夷猶仿元人設色極雅淡適逸之觀

●本社又新出書畫冊六種

坡璃印明陳章侯人物冊 老蓮畫人物駕仇唐而追李趙蓋本聽颿樓舊物今歸番禺潘孝形家久稱著聲之蹟冊首附以老蓮小像一幀共十一頁價洋一元二角外埠加郵費五分

坡璃印柳如是山水人物冊 河東君畫世極少傳本其山水人物尤難得此冊題字與畫筆皆秀逸絕倫吳中蔣氏舊藏不知何時流出廠肆近蔣伯斧舍人以三百金復得之冊首并附余秋室畫河東君小像一幀全九頁價洋一元外埠加郵費五分

坡璃印清湘老人山水冊 其石濤上人山水為國朝一大印一冊購藏者均珍愛不已今復印此冊用尺二玻璃版照原冊大印之順德溫氏所藏全十二頁價洋一元二角外埠加郵費五分

銅版印翁松禪楷書顧亭林詩 此冊為松禪老人晚年至精之作全冊端楷一筆不苟常熟俞氏藏價洋八角外埠加郵費四分

銅版印翁覃谿楷書月山詩叙冊 翁覃谿金石之學深入率更之室翁以永興筆運之故挺勁圓腴神采奕奕此冊為其近七十歲時所書尤為精詣全冊八幀價洋八角外埠加郵費四分

玻璃版印新羅山人山水人物花鳥草蟲合冊 此為山人最精之作山水人物花鳥草蟲不拘一體時出新奇無不各極其妙足稱神品原冊為松陵沈氏雙麓館所藏冊首并附山人小像全冊十四開價洋一元五角外埠加郵費五分

●神州國光集外增刊四尺大畫軸目錄

- |                 |              |
|-----------------|--------------|
| 明董香光畫蔡文姬小像      | 吳讓之仙桂新枝      |
| 明周之冕雪景花鳥        | 元黃大癡良常草堂圖    |
| 明璩東海雪景山水        | 元張伯雨良常草堂圖    |
| 明輝香山山水          | 明文衡山山水       |
| 明陳白陽花卉          | 明沈石田山水       |
| 王圓照擬范寬山水        | 明陳白陽山水       |
| 王石谷仿關全晴麓橫雲      | 明文南雲花樹       |
| 王石谷仿米氏瀟湘圖       | 元冷起敬松壑秋雲圖    |
| 王石谷仿唐六如山水       | 明董香光山水       |
| 吳漁山湖山春曉圖        | 明王履石山水       |
| 玉簪漢宮秋月圖         | 明陳老蓮桐桂長春圖    |
| 輝南田花鳥           | 石谿山水         |
| 陳圓圓真像           | 吳漁山山水        |
| 王麓臺小像 禹鴻臚畫 查聲山題 | 吳松厓擬南田枯木竹石   |
| 王蓬心山水           | 張桂巖山水        |
| 王椒畦仿黃鶴山樵山水      | 黃穀原秋夜宴寶齋齋圖卷  |
| 張石民采菱圖          | 程序伯廬橋庵圖卷     |
| 高鳳翰仿元人君子圖卷      | 以上每軸未裱四角五分綾裱 |
| 吳侃叔秋山聽瀑圖        | 每軸七角五分       |
| 張大風雙柑斗酒聽黃鸝圖     | 顏色玻璃版馬江香着色花卉 |
| 方蘭士花卉           | 每軸 一元五角      |
| 改七瓣采芝圖仕女        | 新羅山人花鳥鏡屏四張   |
| 查二瞻山水           | 每套 一元六角      |
| 王椒畦湖山春色橫幅       | 四王吳惲扇面鏡屏十張   |
| 顧西棣桂陰美人         | 每套 四元        |

# 謹告購畫諸君

神州古國開化至先故文物至夥數千年來蘊蓄精華偉爲國光此誠足翹異他國

者也加以地大物博吾民優秀卓然名家代有其人雖屢經兵火而真蹟留傳人知寶守終不能使之盡歸湮沒本社搜羅名蹟遍及海內收藏各家一年以來日益繁夥故於神州國光集外（不與國光集重複）更添印各種單行本冊頁手笈大畫片之類現計所印成及已製版者碑版十餘種書畫冊五十餘種大畫片二十餘種務使神州瓊寶得早日盡發見於世界（本社出版物爲日本英法德國購去頗夥）以盡彰吾國美術文藝之特色而應愛國好古者之求此則本社區區之意也

本社現所印成之碑版畫冊較其原值已在數萬金而購者以三四十金便可盡得此瓊寶不啻爲我所有其便於寒素之士不淺嗜古之士據此亦足自豪矣且所印各鉅蹟精品多爲故家世藏寶守不輕示人尤非金錢重價所得者今得一陳列于前以供雅賞快何如之

本社創始用亞士玻璃版精印畫片其紙墨印刷色色精工久荷海內賞鑑家之推許惟亞士版製版每版一次僅能印二百頁爲止過此則模糊本社每版以此爲限不肯多印圖利（如欲再版亦必將版重製即至三版四版均如此故再版所印之畫與第一版無異其所費相同）故現存畫冊無幾愛購諸君祈速購取凡業創始者精繼起者劣蓋創始者不惜工本祇求擴充其名譽繼起者志在爭利則不計物之優劣如同文局石印初印之本近今其值比前增倍入爭蒐購且不易得而近日滬上石印之局林立其紙墨印刷能如同文之萬一否石印與玻璃版相同及今不購則異日本社初印之畫冊其值必將增倍于此可預信也

古來惟墨蹟始能壽之真石畫則不能蓋畫筆有乾濕濃淡不可入石也及至今日始發明玻璃版法以印畫其工妙能使面目精神絲毫不失尤非刻石摹擬者可比然石刻文字傳之久遠則初拓之本價必昂昂惟畫亦然則今日初印之本傳之數百年當與目下金石之唐宋拓本同重此亦可預信也

或有謂印本不如真蹟之可寶者此語誠然真蹟僅有一本焉得人人得

而寶之藏之且真蹟日久終必凋殘愈傳愈罕此時惟留印本則真蹟反藉印本以傳即如金石所摹刻之歷代墨寶其真蹟尚在者有幾而人之重視舊拓初拓之本不與真蹟有殊則他日人之重視本社初印之本亦必不與真蹟有殊此又可預信也

至于本社選印各畫必係舊家世藏曾經名人鑒定其來歷徵據確鑿可信者始行付印又經本社同人再三審慎其不真者無論矣即真而不精精而不新者亦不印故必擇真精新三字俱全者印之故印出一畫能精神煥發夫善于收藏之家有古畫歷數百年而紙白如玉者以其能真而精而新故可貴非必以僞工薰染闇黑之畫便可謂之古也蓋畫之真不真佳不佳購畫諸君既有同嗜平日固素精鑒別其真佳者自能有目共賞固無俟本社嗚呼之自鳴耳

## ●本社續印碑版二種出版

玻璃初拓未  
版印碎本  
**隋元公姬夫人墓誌** 此墓誌于嘉慶初年關中

出土爲毘陵陸氏購得携歸故里咸豐庚申遭兵燹二石皆碎然尚存四段再歸大興輝氏則元公志缺十之二三姬夫人誌僅存百七十餘字耳舊拓本極難得懸百金求之亦未易且夕獲此本爲河間龐氏味道腴齋所藏一字不缺是未歸陸氏以前最初拓本本社用亞士玻璃版印之墨色精采直與原本無異真至寶也每冊十五開價洋一元五角外埠加郵費五分

玻璃原拓  
版印初拓  
**隋董美人墓誌** 隋董美人墓誌道光初出

關中旋歸上海徐氏石毀于咸豐庚申原石初拓本希如星鳳傳世者多翻刻本此本爲味道腴齋所藏不特原石且精拓神味自別蓋此誌全以姿致勝外間所見本多用重墨拓之姿致盡掩惟此本係用淡墨細拓姿態絲毫

不失當爲董美人最精之本精鑒者自可比較得之也每冊十一開價一元二角外埠加郵費五分

上海四馬路惠福里 神州國光社審定印行

# 本期著錄名家小傳

以編錄先後爲次  
鄧實輯錄

書類

## 翁方綱

見第一集

## 何紹基

何紹基字子貞湖南道州人道光丙申進士官翰林院編修著有使黔草  
鄔鴻達云太史平日博覽羣籍卓犖自豪量能飲工書攷訂金石補前人所未逮客與之言侃侃窮日夜非其所心服雖名公卿不苟推許而一材一藝之士或時蒙特賞相與傾倒無或隱(國朝正雅集)

太史使黔草其灑瀚曼衍之作是以龍門之文參昌黎之詩而成鉅製者當皇華奉命之日則又將母來諗瞻望情深而言之皆非尋常所能及(伯山詩話)

子貞書法爲海內第一家藏碑版甚富嘗有道州集(古今楹聯彙刻小傳)

書類

## 朱德潤

朱德潤字澤民睢陽人著籍於吳秀異絕人讀書一過輒能記每以詩文自喜善書札尤工畫山水人物有古作者風吳興趙文敏公子昂薦之馬太尉瀋王表授東行中書省儒學提舉(周伯琦朱府君墓誌銘)

睢陽朱澤民詩師謫仙筆札師逸少畫則規矩出入李昭道父子之間(馮子振海棠集)

朱澤民爲童子師時得許道寧畫謾爾塗抹適臻其能(俞燾存復齋文集序)

朱德潤畫山水學郭熙其合作者甚佳圖繪實鑑朱澤民畫蒼潤清逸在子久叔明之間(六研齋二筆)

## 杜瓊

杜瓊字用嘉家吳越之樂圃里好爲詩間喜畫山水人物故其詩於評畫尤深世稱東原先生又稱鹿冠道人(震澤集)

杜瓊明經博學家貧道尊貞澹純和粹然爲邱壑之表畫亦適麗效南唐董北苑(丹青志)

## 沈周

見第四集

## 文徵明

見第五集

## 藍瑛

見第八集

## 施霖

施霖字雨咸又字雨若畫山水不屑屑景色間有元人風度可稱逸品(江甯府志)

施雨咸霖山水師法元人不屑屑景色一種幽閒靜逸之氣可稱逸品余見小冊八幀筆致幽秀頗與揚龍友筆墨相肖但雨咸落墨微枯布景太窄無龍友舒卷自如之趣耳

兩咸江甯人壯年游廣陵後師元四家畫擺脫俗格遂臻妙境(桐陰論畫)

## 項聖謨

見第四集

## 程正揆

程正揆字端伯號鞠陵又號青谿道人孝感人崇禎辛未進士名正葵選翰林入國朝改正揆官至少司空善山水初師董華亭得其指授後則自出機軸多秃筆枯勁簡老設色穠滿余最賞其水墨竹石一圖作兩枯樹一濃一淡極意交插而疏柯勁幹意致生拙脫盡畫習澀墨作巨石於下亦有別趣元人妙品也(畫徵錄)

青溪道人書法師李北海而手韻蕭然不爲所縛嘗欲作臥游圖五百卷十年前予已見其三百幅矣或數丈許或數尺許繁簡濃淡各極其能然於貴不肯輕以與人惟於石和尚無所慙耳張璠星云長康右丞諸公皆以士夫作畫故皆能造入神妙宋時畫學猶分士流雜流俱令治大小經仍讀說文爾雅文言釋名等書宜其下筆不苟也子畏學畫於東村而勝東村直是胸中多數百卷書耳此事固當讓青谿獨步矣(周櫟園讀畫錄)

先生敏而多能善屬文工書畫意有所到援筆立成若風雨集而江河流也四方之人造請者無虛日一一應之無所靳惜是時董宗伯思白爲風雅師儒先生持節事之虛心請益董公亦雅愛先生凡書訣畫理傾心指授若傳衣鉢焉(無聲詩史)

唐宋元明以來士大夫詩畫兼者代不乏人青溪先生晚出兩俱擅長詩與畫皆登逸品予昔爲周櫟園侍郎題先生畫山水云琴中賀若誰能解詩裏淵明子細尋古木蒼山數茅屋青溪遺老歲寒心(蠶尾文)

程青溪六法神妙駕軼前人氣骨高老具巖廊邱壑之致(江寧府志)端伯於甲申後卜居於江甯之青谿自號青谿老人順治丁酉挂冠歸優游於栖霞牛首之間蕭然高寄時以詩畫自遣(江甯縣志)

程侍郎正揆筆情縱逸風韻蕭然真士大夫筆墨嘗見其論畫云北宋人千邱萬壑無一筆不減元人枯枝瘦石無一筆不繁真名語也惟其畫理精故能超微入妙如此(桐陰論畫)

釋道濟 見第二集

釋髡殘

石谿和尚名髡殘一字介邱楚之武陵人初而失恃便思出家一日其弟爲置氈巾禦寒公取戴於首覽鏡數四忽舉剪碎之并剪其髮出門竟去投龍山三家菴中旋歷諸方參訪得悟後來金陵受衣鉢於浪杖人杖人深器之以爲慧解處莫能及也公品行筆墨俱高出人一頭地所與交者遺逸數輩而已繪事高明然不輕爲人作予從瑤星張子與交因乞作冊子數幅公欣然命筆自題云殘山剩水是吾道人家些子活計今被櫟園老子奪角爭先老僧祇得分爐頭半箇芋子且道那半箇擲他日觀面再與一頓(讀畫錄)石谿和尚吾鄉武陵人俗姓劉幼有夙根具奇慧不讀非道之書不近女色父母強婚不從乃棄舉子業卅歲削髮爲僧參學諸方皆器重之報恩覺浪靈巖繼起兩長老尤契合有年性直鯁寡交識輒終日不語又善病居幽棲山絕頂閉關掩竇一鑑一几偃仰寂然動經歲月間作書畫自娛深得元人大家之旨生辣幽雅直逼古風(青溪遺稿)

石公善病若不暇息且又不健飯粒入口者可數也每以筆墨作佛事得無礙三昧有扛鼎移山之力與子久叔明馳驅藝苑未知孰先殆維摩以病說不二法門者耶(全上)

舉天下言詩幾人發自性靈舉天下言畫幾人師諸天地舉天下言禪幾人拋却故紙摸着自己鼻孔也介大師箇中龍象直踞祖席然絕不作拈椎豎拂惡套偶然游戲濡吮輒擅第一此幅自云效粲米家父子正恐米家父子有未到處所謂不恨我不見古人恨古人不見我耳(同上)

石谿工山水與境奇關緬邈幽深引入入勝(畫徵錄)石公爲堂頭住牛首寺畫奇創無烟火氣(圖書寶鑑續纂)

釋宏仁 見第八集

王時敏 見第一集

王翬 見第一集

楊晉

楊晉字子鶴常熟人山水清秀爲王石谷高弟兼工人物寫真花草悉精妙洵足名家尤長畫牛多寫意或降或飲或寢或訛夕陽芳草郊牧之風宛然常從石谷出游石谷作圖凡有人物輒駝馬牛羊等皆命晉寫之(畫徵錄)

楊晉嘗受筆法於翬亦與翬同繪 南巡圖(江南通志)楊子鶴學畫於石谷烟林清曠毫鋒穎脫尤工村莊景物(琴川新志)

楊晉受筆法於王翬尤工畫牛晚年兼能寫生傳神(昭文縣志)王石谷作畫一落筆便思傳世故即其八十以後之作亦無一懈筆識者謂其能密而不能疏固然其氣韻亦非凡手可及也其門人楊野鶴晉晚年每多率筆沈啓南論畫嘗持蒼潤二字蓋蒼而不潤神氣便少野鶴晚年却未免此病(柳南隨筆)

楊子鶴晉筆墨追跡耕烟種種入妙可稱能手但未敢另出手眼擺脫師規

縱極工妙終不免爲石谷所掩耳子鶴常熟人兼工人物寫真花草悉精妙尤長畫牛年八十尙強健（桐陰論畫）

### 華品 見第三集

### 方士庶

方士庶字循遠號小獅道人新安籍家於維揚能詩工畫山水受學於黃尊古用筆靈敏氣韻駘宕早有出藍之目誠爲近日僅見惜中壽而歿使假以年何難參二王之席其詩友閔玉井論其畫云觀循遠少作似不得有今日之造詣其精進在四十以後也白苧村桑者曰予前過邗江見循遠筆已心儀之然不多見今重過之循遠已歿因徧覽遺蹟觀之大小幅皆入妙品當其得意處墨情筆趣杳渺難名令觀者神往余前錄以南華爲藝苑後勁蓋未見循遠也（國朝畫徵續錄）

小獅道人新安籍家於維揚爲馬氏玲瓏山館上客能詩乾隆初年揚州詩人有前五君詠蓋指環山樊謝諸公也山水受學於黃尊古落筆蒼秀動依古法其得意之作皆鈴偶然拾得小墨印瓜田謂其用筆靈敏氣韻駘宕有出藍之美爲藝苑後勁惜中壽而歿後詩稿歸其族叔方息翁點定詩尤工五言如路暗恐行旅林昏失晚炊秋於黃葉後人到菊花先格律淡遠畫亦似之（墨林今話）

方洵遠早年畫山水運筆構思天機迅發中年受學於黃尊古氣韻駘宕有出藍之目年未五十而死（揚州畫舫錄）

方循遠士庶天分高明功力深邃頗爲一時能手所寫山水臨古者多用筆用墨妙合古人神解余昔最喜其筆墨故搜羅極多使天假之年定可參四王之席不得不爲循遠惜也

小獅道人以書法名行楷結構嚴密純學思翁臨池之暇寄情山水外若木訥內實淹貫真守道之士也畫法出黃尊古之門惜中壽而天（桐陰論畫）

### 奚岡

奚徵君鐵生詩書畫三絕天分學力悉異常流九歲作隸書及長工行草篆

刻於畫尤精心孤詣力追前人山水自元四家而上溯董巨下逮思翁烟客廉州麓臺諸公萃其逸韻自成一格竹石花卉亦超雋得元人法少即見賞於杭蕙浦吳西林諸先生四十後名益噪四方以書幣求畫者不絕於戶估舶携至海外皆懸金購之爲人豪邁不羈與人交披露肝胆能周人之急尤豪於飲往往酣嬉淋漓酒氣從襟袖間出同席者皆倦君方叫嘔不休或稍避之則怒以是人目爲酒狂晚年疊遭家難旬日中喪其弟及三子小女家復燬於火今其畫中有丙後之作四字小印者皆火後所作也既而又遭母喪比除服遂憂鬱死初汪稼軒制軍任浙藩時以孝廉方正徵辭不就阮芸臺秦小峴兩先生爭欲一識其人多方致之亦不往見天性孤僻如此晚歲窮困藉畫以給薪水其意氣亦復頹唐矣感懷一律云一尊寧復寄吾真書畫淪亡感故人易散烟雲輕過眼難拋筆硯苦勞神瀟瀟涼涼雨秋堂竹寂寂生涯病榻塵若箇江湖解開意願從寰笠問前津讀之令人心惻著有冬花庵燼餘稿湯熱山集資刻之傳於世吳穀人祭酒云鐵生爲人嶽奇磊落不可一世特無所發往往於畫洩其奇而於詩寔其趣當其酒酣墨瀦弄烟雲巖壑峻深大合細入若先與名理相深及其位置既成吟毫斯屬神妙之處能令有聲之詩與無聲之畫並傳故鐵生之詩無不工而於題畫之詩則尤工又云君詩清而腴峭而不險其標格與白石雲林爲近小峴侍郎評其詩亦云今其集中題畫百首另爲一卷洵多佳作讀其詩如觀烟雲紙上騰也曩閱讀畫圖評載鐵生與蘭士初不相識各以畫幅介鮑涑飲傳觀互有軒輊之語及讀兩家詩集乃知鐵生與蘭士交契甚深不啻南田之與石谷也鐵生喜蘭士病起寄懷林園一律云故人初病起習靜依香林幾作死生別忽超雲壑心向山吟榻穩隔水竹厨深清話渾忘夕寥寥烟磬音是詩稿中失載急錄於此（墨林今話）

蒙泉外史工書善詩花卉得南田翁遺意蘭竹尤極超妙古隸筆意秀逸高出流輩篆刻圖章與丁鈍丁黃小松蔣山堂齊名爲杭郡四名家（桐陰論畫）

鐵生曠達耿介閉門謝客雖要津投刺乞畫非其人不可得見亦不能強也六法之外大隸篆刻靡不精妙超然絕俗如其人汪稼軒方伯欲以孝廉方



正徵之不就(定香亭筆談)

奚岡字純章號鐵生蝶野子蒙泉外史鶴渚生散木居士皆別字也新安籍杭州人山水瀟灑清潤花卉有渾格氣韻名聞海外遠在日本琉球乾隆丙寅生嘉慶癸亥卒年五十有八有冬花庵燼餘稿(畫史彙傳)

鶴渚散人書傲倪迂畫山水似李檀園為時所珍有冬花庵詩集(昭代名人小傳)

鐵生往來揚州畫山水得唐宋人筆意(揚州畫苑錄)

奚岡字鐵生新安人久寓杭州其畫山水以瀟灑自得為宗而骨法肉氣二者俱備洵所謂有筆有墨者也名噪一時杭人得其片紙皆珍若拱璧(墨香居畫識)

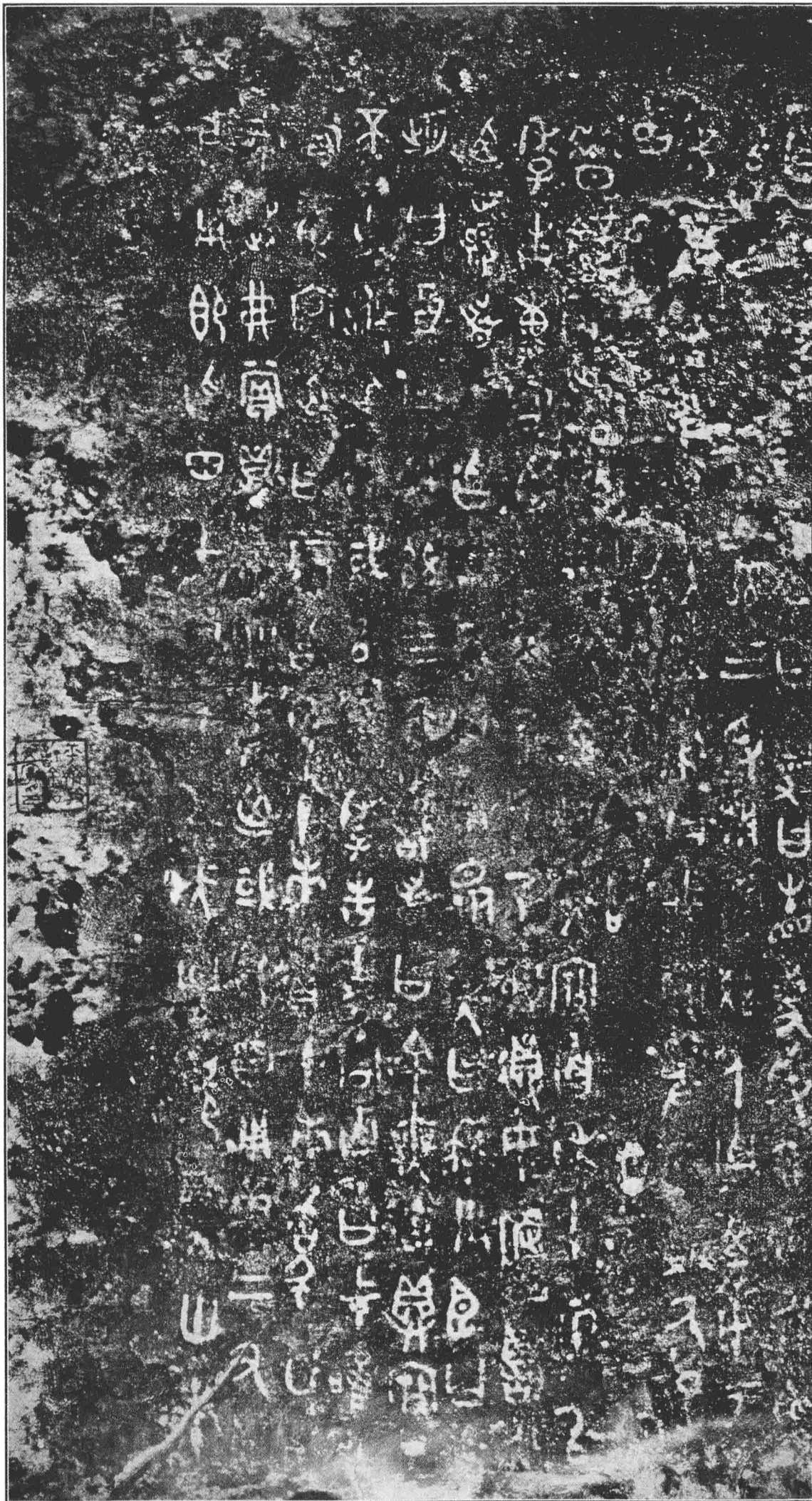
### 寄售及陳列名人書畫

本會自創刊神州國光集徧徵海內古人名蹟收羅日夥加以滬上處江海交通之區四方之以名人舊畫見寄或攜帶至本社託為代售請為鑒別者月有十數起本社既經同人審定擇其精品印作玻璃版但原件有借影者有備價購受者日積而多本社不能常墊巨資因思得一流通之法凡本社已經攝影之件及未經攝影之件一并陳列開明實價以供諸君採購其有海內收藏巨家有欲將所藏出售者亦可將原件送交本社寄售惟贖品則一概不收也 國學保存會啓

晉鼎久亡拓本傳世亦稀如星風近年懸百金求一本不可得也予所見多撫本真本僅一二見然世所謂真本者字亦板滯無神采疑此器為屢而文字悉有原本又非屢作所能管以為惑乃去歲得兩壺軒所藏初出土拓本以較積古齋所著錄及平昔所見真本文字可辨者不及十七八而字迹清勁圓利神采煥發始悟他本神味索然者乃經拙工洗剔故字迹清朗而神意全失也然非見初拓善本亦烏乎知之上海羅振玉記



晉鼎上原樣初出土未剔本蘇齋舊藏今在唐風樓





漢法錢權跋

有銅或員或方員者如錢徑二三亦有徑七分者厚半亦有厚幾及分者分許中有小員孔亦有孔者大方者大小厚薄亦

如之面刻陰文四朱二字或刻四字右為地名左為四朱或一面刻地名一面刻四朱亦有陽文鑄字者重如其

文大小厚薄雖異而輕重不甚相殊以最精五銖錢較之得十分之八歷代譜家皆未著錄同光以來

陳簠齋王文敏始得之近年燕市時有售者羅叔言參事亦得數品其地名曰臨菑漢縣屬齊郡漢書作淄按淄菑古通史記田敬仲完

世家曰田單迎襄王入臨菑又曰秦兵卒入臨淄前作菑後作菑曰陽丘漢縣屬濟南郡曰駒漢縣屬魯國駒之一品其穿不在面背而直貫上下兩端畧如革

帶印又見拓本數種曰臨胸漢縣屬齊郡曰淳于漢縣屬北海郡曰東阿漢縣屬東郡曰姑幕漢縣屬瑯邪郡叔言強名之曰四朱泉

謂為齊魯用幣斧謂審其形製當是權衡物然未得左證無以難也既而叔言又得二品曰宜陽漢縣屬弘農郡

曰高柳漢縣屬代郡又於廠肆見一品曰定襄漢縣屬定襄郡其形正方一端有小紐合之前品之如革帶印者其非泉

幣益明宜陽為韓地高柳定襄皆趙地則非僅行於齊魯矣而定襄郡又為漢高帝始置則為漢以後

物又明甚漢以來幣制史志甚詳不聞鑄此其為權衡物殆無疑義然猶未能定為何時所造且既為

權衡物何以止有四朱一種一日偶讀漢書食貨志云孝文五年更鑄四銖錢其文為半兩使民放鑄

武帝建元以來錢益多而輕有司言半兩法重四銖而姦或盜摩取鎔云云乃悟此四朱銅片蓋當時

官吏持以權法錢之輕重者也賈誼諫文帝言法錢不立師古曰法錢依法之錢也是時錢重既不如其文非獨漫平易摩且放鑄亦無

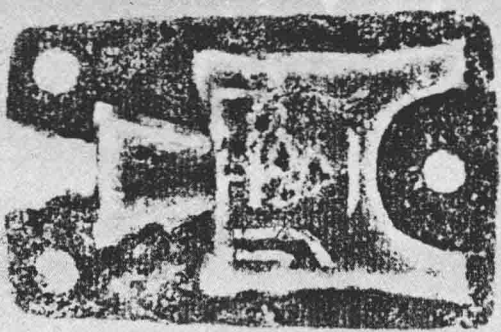
定率故特造此以示之準其後既改五銖重如其文文漫皆有周郭既無盜摩之慮又禁放鑄故不須

別為標準而此製廢矣北齊文襄相魏以錢文五銖名須稱實令天下之市各置二稱入市之錢重不

五銖並不聽用隋文帝以百姓私鑄詔四面諸關各付百錢為樣勘樣相似然後得過法當本此數歲

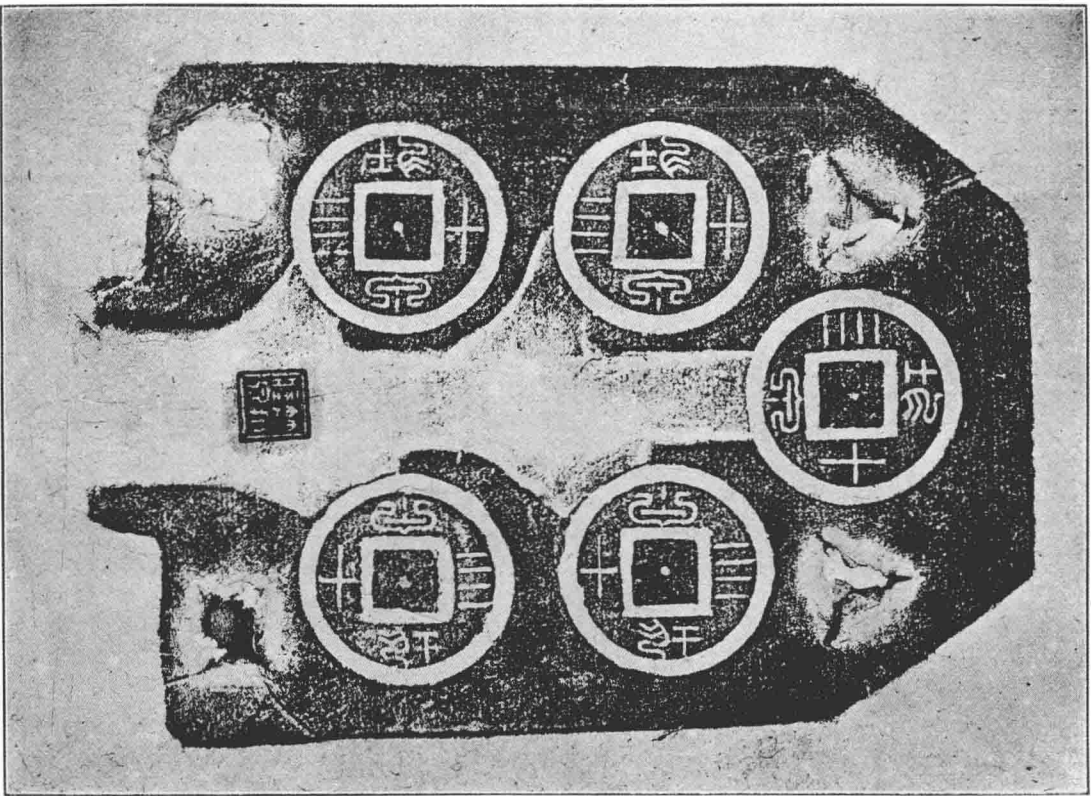
積疑一旦冰釋乃定其名曰法錢權而識其所攷如此宣統建元三月吳縣蔣斧

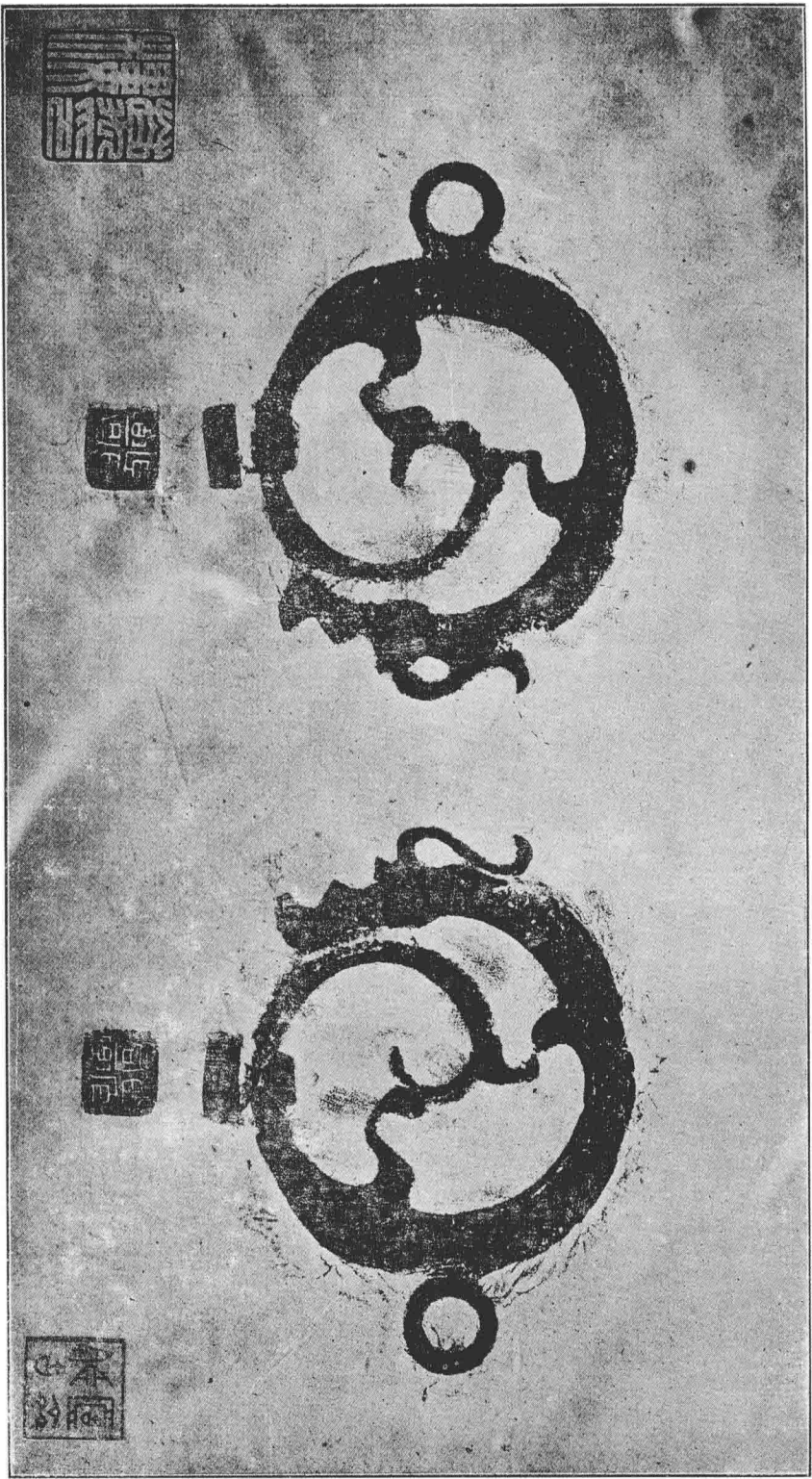
宋一釵銅鏡 至精至品 釵字釵背



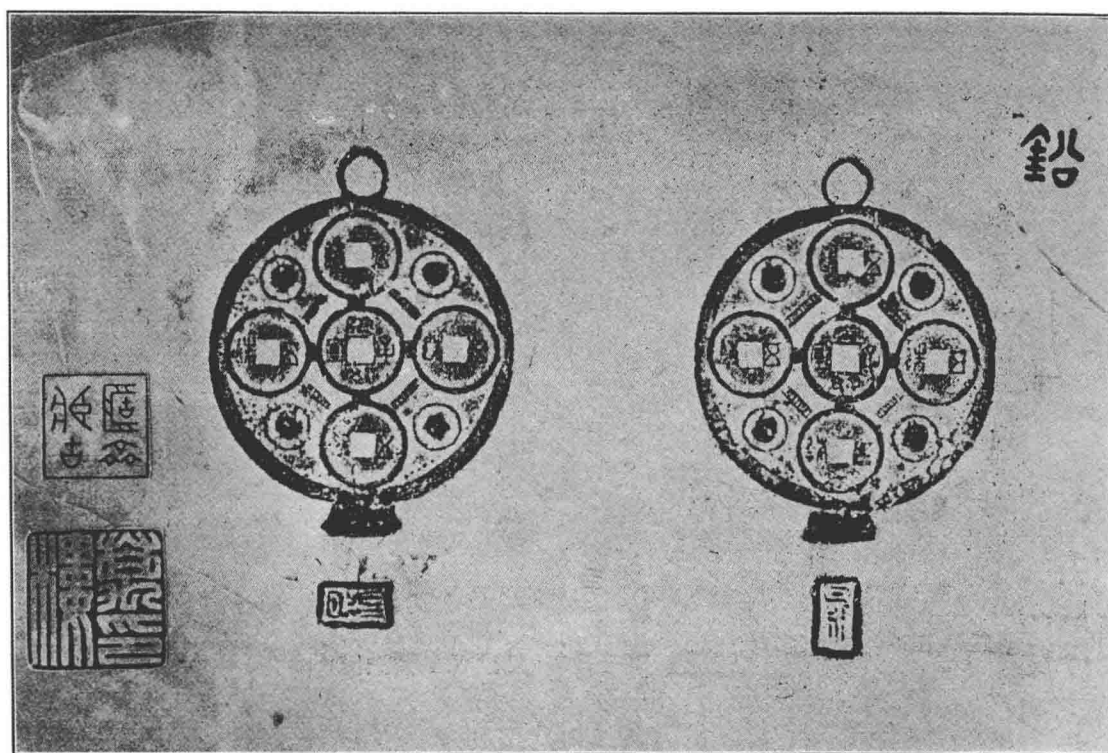
宋 一 釵 銅 鏡 至 精 至 品 釵 字 釵 背 最 奇 者 前 人 所 未 見 吳 清 卿 藏

壯 泉 鏡 原 樣 大 至 精 品 唐 風 樓 藏

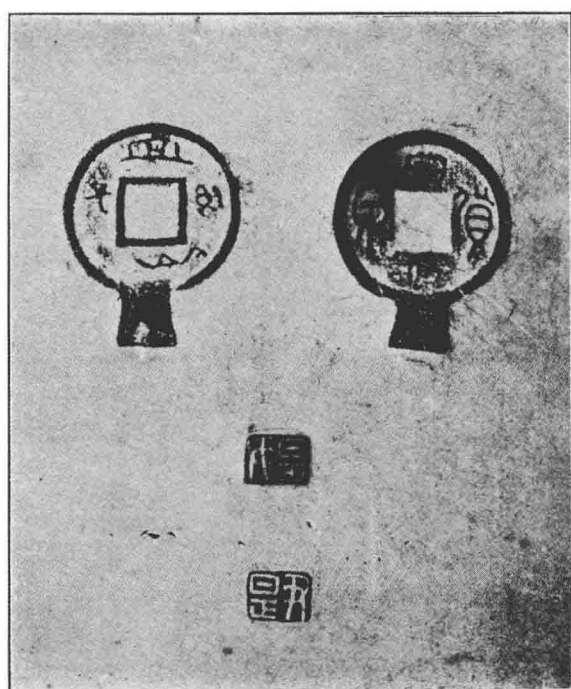




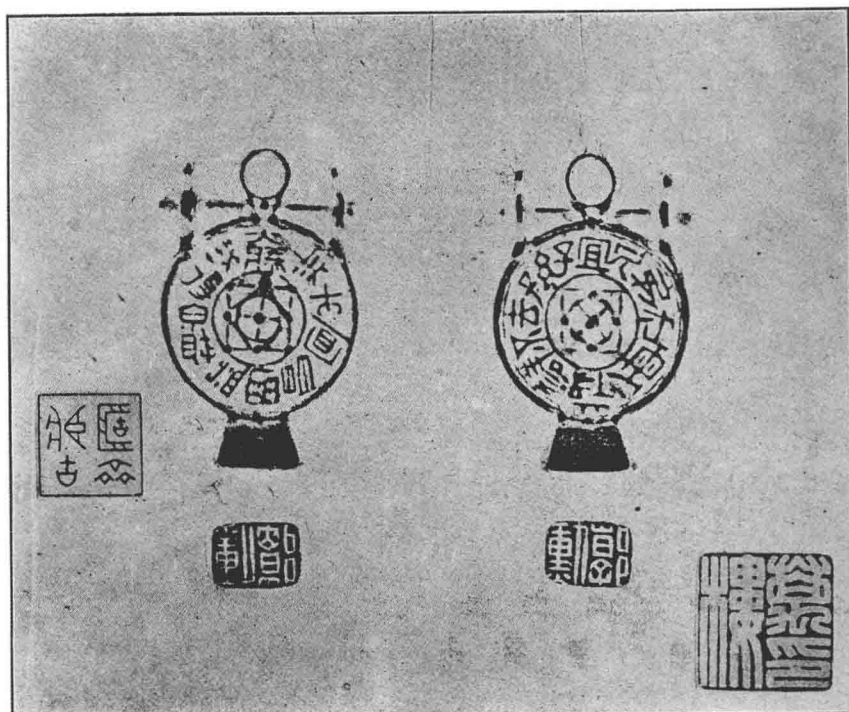
藏 氏 陳 縣 淮 大 樣 原 印 鈕 異



藏 氏 陳 縣 濰 大 樣 原 印 鉛 鈕 異

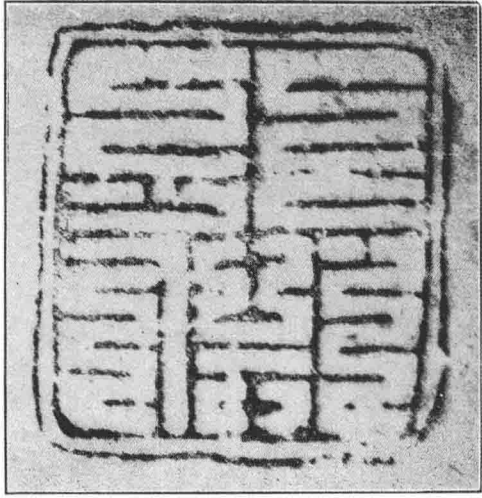


藏 氏 陳 縣 濰 大 樣 原 印 鈕 異

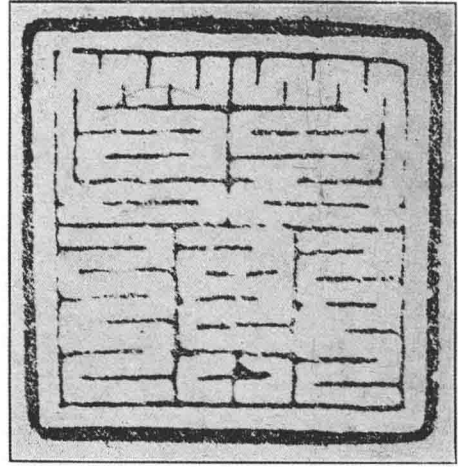


藏 氏 陳 縣 濰 大 樣 原 印 鈕 異



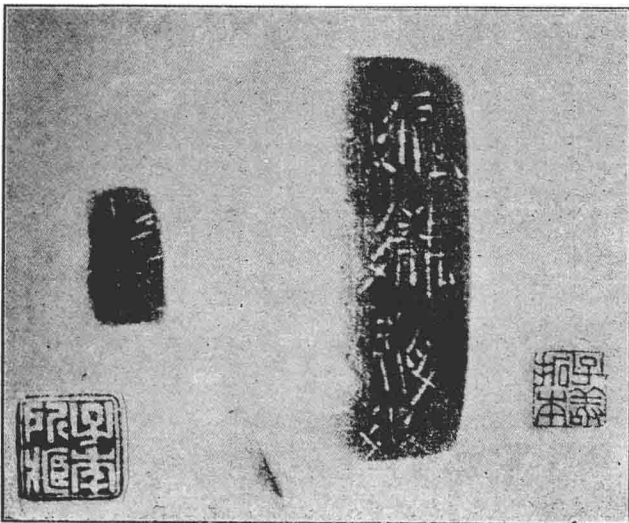


大 樣 原 二 印 夏 西

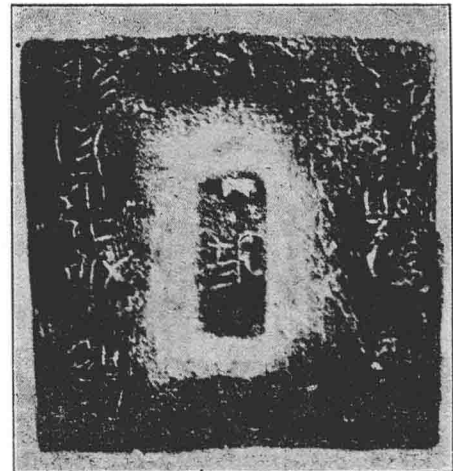


大 樣 原 印 夏 西

振書此賦印黎不吳然乃同與有篆生鮑  
 玉之以然離文言製史西知西正三齋年  
 記缺補可不此會國稱夏此夏書三齋年  
 羅史據可二製書元物印書字旁蕃先



大 樣 原 款 印 夏 西



大 樣 原 款 印 夏 西