

邊緣 與再現

博物館與文化參與權

陳佳利 著



FROM MARGIN TO REPRESENTATION
THE MUSEUM & CULTURAL RIGHTS

邊緣 與再現

博物館與文化參與權

FROM MARGIN TO REPRESENTATION
THE MUSEUM & CULTURAL RIGHTS

陳佳利 著

國家圖書館出版品預行編目 (CIP) 資料

邊緣與再現：博物館與文化參與權／陳佳利著．-- 初版．-- 臺北市：
臺大出版中心出版：臺大發行，2015.09

面；公分

ISBN 978-986-350-096-4 (平裝)

1. 博物館政策 2. 文化政策 3. 身心障礙者

069.11

104017488

邊緣與再現：博物館與文化參與權

作 者 陳佳利

總 監 項 潔

責任編輯 湯世鑄

文字編輯 李鈺琴

內文美編 于乃燕

封面設計 楊雅如 封面完稿 于乃燕

發行人 楊洋池

發行所 國立臺灣大學

出版者 國立臺灣大學出版中心

法律顧問 賴文智律師

印 製 金東印刷事業有限公司

出版年月 2015年9月

版 次 初版

定 價 新臺幣 360 元整

展 售 處

國立臺灣大學出版中心

臺北市 10617 羅斯福路四段 1 號

電話：(02) 2365-9286

傳真：(02) 2363-6905

臺北市 10087 思源街 18 號澄思樓 1 樓

電話：(02) 3366-3991~3 轉 18

傳真：(02) 3366-9986

<http://www.press.ntu.edu.tw>

E-mail: ntuprs@ntu.edu.tw

國家書店松江門市

臺北市 10485 松江路 209 號 1 樓 電話：(02) 2518-0207

國家網路書店 <http://www.govbooks.com.tw>

GPN：1010401708

ISBN：978-986-350-096-4

著作權所有・翻印必究

圖輯



圖 2-1 英國萊斯特郡開放博物館製作的 2000 多個資源箱之一，是以亨利七世打敗理查三世著名的博斯沃思原野戰役為主題。透過這些複製品，並搭配圖文並茂的說明卡，方便教學並想像歷史人物與事件。（Leicestershire County Council 提供）



圖 2-2 開放博物館設計製作士兵武器裝備的複製品，提供學生透過角色扮演來學習歷史。（Leicestershire County Council 提供）

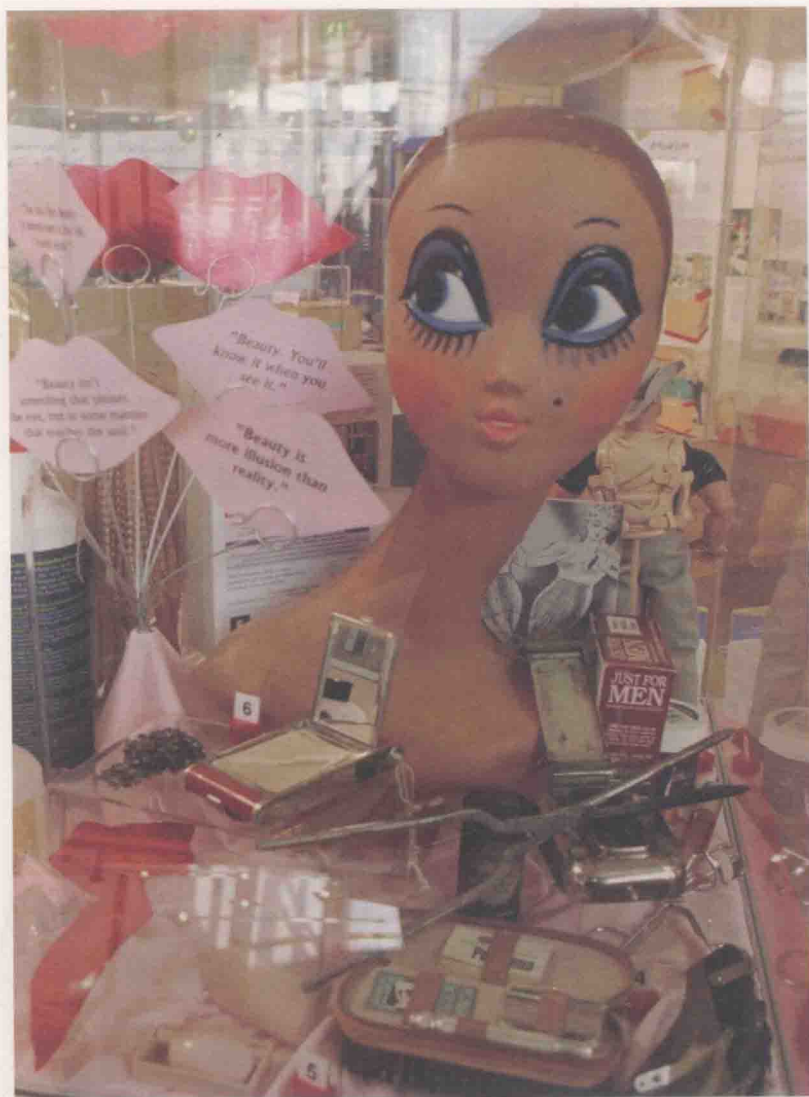


圖 2-3 開放博物館「美麗的神話」移動物件展，藉由中國的三寸金蓮鞋與芭比娃娃等展品，說明美的觀念隨著不同時代與文化而有所差異，並引發觀眾思考美的代價。（Leicestershire County Council 提供）



圖 2-4
開放博物館移動物件展的展櫃，方便組裝、拆卸與再利用。左圖為工作人員在育幼中心布置「神話、傳說與童話寓言」展的情景。



圖 3-1 英國伍爾弗漢普頓藝術畫廊的「感受雕塑」廳，展示各種可觸摸展品，並考慮到輪椅使用者的需求，以不同顏色地毯規劃出寬敞的動線，特別降低展示櫃與說明牌的高度。



圖 4-1 英國維多利亞及艾伯特博物館舉辦視障者藝術工作坊，在教師的引導下，讓參與者（左）可以一邊聆聽解說，一邊透過觸摸立體展板，了解文物的形狀及材質，並進行素描創作。



圖 4-2 維多利亞及艾伯特博物館利用破碎的陶瓷作為觸摸展示品，展品有手示圖案者（圖左上方），示意搭配可拉式點字板說明，以利視障觀眾了解展覽內容。



圖 4-3 維多利亞及艾伯特博物館於韓國展廳設置可觸摸展品，視障觀眾除了可以直接觸摸光滑的陶瓷作品，也可以透過點字與觸摸立體浮雕圖紋（參見放大圖），了解花瓶上的紋樣。

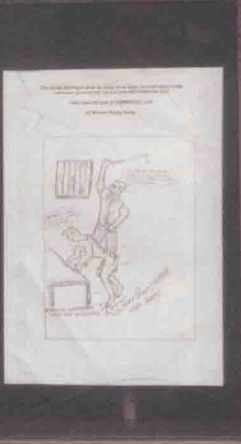


圖 5-1 澳洲國家博物館於 2013 年舉辦「牆內：兒童之家和機構中的生活」特展。該特展打破「有距離」的描述方式，分享被迫離開原生家庭、被偷竊世代的處境與感受。（National Museum of Australia 提供）

圖 5-2 「牆內：兒童之家和機構中的生活」特展，透過當事人的手寫字體日記片段、孤兒院照片及破碎的報紙報導，強烈控訴澳洲政府當年這段不公不義的歷史。（National Museum of Australia 提供）

Wife
of
Care Home, Pannatto,
A Week, 1950s

Down with the
Bride!
The Girl
Who
Was
Found
Dead
in
the
Chest



HAY INSTITUTION...
MORE OF A MENTAL
CONCENTRATION
CAMP THAN A
REFORM SCHOOL.

ARTICLE FROM THE
RIVERINA
GAZETTE



'A BRUTAL WESTBROOK
LASHING BY COLLEGE
SUPERINTENDENT OF
WESTBROOK'

Submission 111,
Senate Inquiry, 2004

KEY FROM WOLSTON
PARK PSYCHIATRIC
HOSPITAL, BRISBANE
1970

My body still remembers all the shame
what I witnessed,
and the corrosive, all-pervasive acid-urine
hell of fears.
I was thirteen years.

Roanoke heart was submitted to Mulhens Park Psychiatric
Hospital when she was 13 years old. There was no diagnosis
of mental illness. She was released aged 21.



Corona Lone
 incarcerated in Otter House, the locked adult female
psychiatric ward, Wolston Park Psychiatric Hospital,
Brisbane, 1980s

EVERY NIGHT... WAITING, JUST WAITING, AS
AFRAID AS EVER AND TERRIFIED... NOT
KNOWING IF I WAS GOING TO BE THE
NEXT DEAD PERSON; JUST WAITING FOR



圖 5-3 伊甸基金會舉辦的「誰·傲慢與偏見」展，於展場中搭建帳篷，觀眾可以走進帳篷，坐下來仔細閱讀伊甸活泉之家會員的詩文作品。

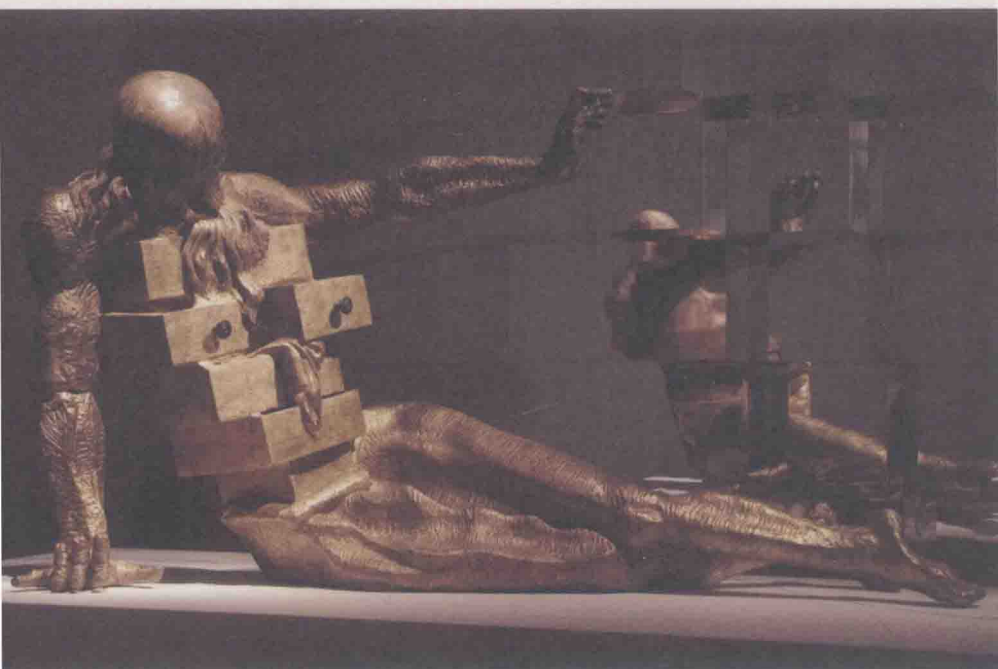


圖 6-1 達利的雕塑作品〈抽屜人〉，引發精障參觀者各種有趣的詮釋與想像。（時藝多媒體提供）



圖 6-2 游文富的作品〈綻放〉，為一隨著音樂綻放的大型機械花朵，燦爛擬真的光影效果，深受精障參觀者喜愛。



圖 7-1 英國布里斯托的格蘭賽醫院博物館，以精神醫療史的角度展示精神療養院的醫療器材。



圖 7-2 英國輕盒子博物館的「封閉的門後」展區，以抽屜櫃的方式展示百年前精神病患的個案，拉開每個抽屜櫃，裡面擺放了病歷卡、信件及說明牌等。



圖 7-3 英國貝利恆醫院檔案與博物館典藏許多精神疾病患者的畫作，呈現出他們豐富的創作及視域。圖中央的那幅，是憂鬱症患者以放大的手掌來描繪不斷洗手的強迫症患者的畫作，已成為研究精神疾病與藝術創作關係的重要資料。

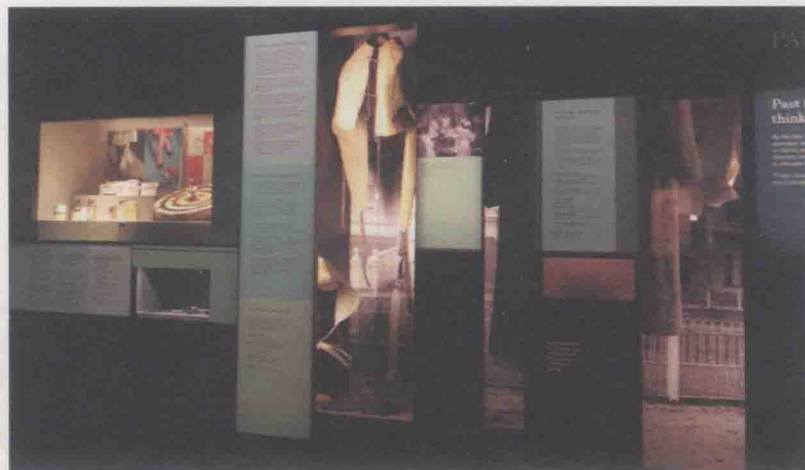


圖 7-4 澳洲墨爾本博物館「心智」展，以燈光昏暗半遮掩的展櫃，搭配輸出的場景照片，展示病患的服飾，呈現出過去療養院的氛圍。



圖 8-1 樂生博物故事館的「以紗布為名」聯展，展出過去樂生療養院院民們清洗後儲存、重複使用的紗布，隱喻院民與社會間尚未凝結的傷口。



圖 8-2 樂生博物故事館第二展覽室中，高掛「國家認錯保留樂生」的旗幟，直指保留樂生為「國家」的責任，也彰顯博物故事館與樂生保留運動理念上的緊密相連。



圖 8-3 日本國立漢生病資料館以場景復原的方式，呈現漢生病病人於療養院中的生活樣貌。



圖 8-4 日本國立漢生病資料館有件只有展示說明的展品，主標為「無法回復的東西」，四個展示小標分別為：「與家人的羈絆」、「人生的選擇」、「入所前的生活」、「與社會的關聯和互動」，隱喻漢生病患所失去的人生經歷與選擇。



圖 9-1 英國國際奴隸博物館常設展第一展區「西非的生活」，展出西非豐富的文物與文化。



圖 9-2 國際奴隸博物館第二展區「奴隸與中途販運」，以模型、照片與文物，呈現非洲人被販運的狀況，及在美洲農場被奴役的惡劣生活。