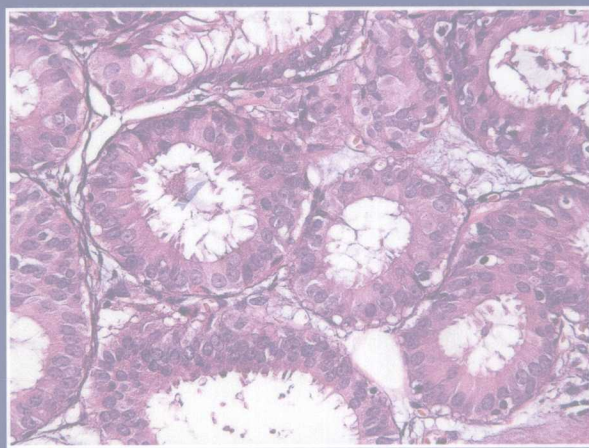
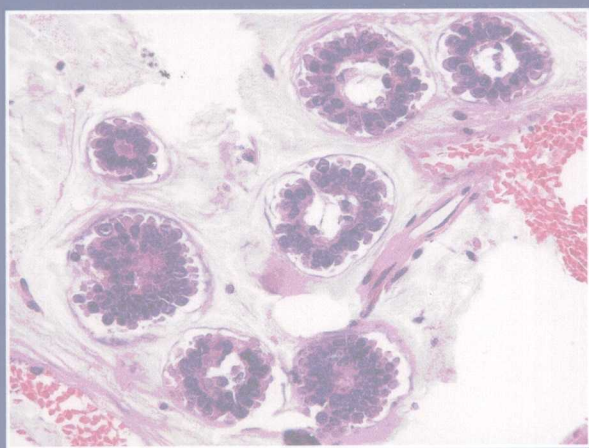


中国医疗保健国际交流促进会病理专业委员会
中国抗癌协会肿瘤病理专业委员会
推荐专业参考书

乳腺诊断病理学丛书

乳腺 病理诊断病例精选

总主编 丁华野 主 审 刘彤华
主 编 张祥盛 步 宏



乳腺诊断病理学丛书

乳腺病理诊断病例精选



总主编 丁华野
主 审 刘彤华
主 编 张祥盛 步 宏
副主编 杨文涛 李新功 薛德彬

人民卫生出版社

图书在版编目(CIP)数据

乳腺病理诊断病例精选/丁华野主编. —北京:
人民卫生出版社, 2015

(乳腺诊断病理学丛书)

ISBN 978-7-117-21020-1

I. ①乳… II. ①丁… III. ①乳房疾病-病理学-
诊断学-病案 IV. ①R655.804

中国版本图书馆 CIP 数据核字(2015)第 153825 号

人卫社官网 www.pmph.com 出版物查询, 在线购书
人卫医学网 www.ipmph.com 医学考试辅导, 医学数
据库服务, 医学教育资
源, 大众健康资讯

版权所有, 侵权必究!

乳腺诊断病理学丛书
乳腺病理诊断病例精选

总 主 编: 丁华野

主 编: 张祥盛 步宏

出版发行: 人民卫生出版社(中继线 010-59780011)

地 址: 北京市朝阳区潘家园南里 19 号

邮 编: 100021

E-mail: pmph@pmph.com

购书热线: 010-59787592 010-59787584 010-65264830

印 刷: 北京汇林印务有限公司

经 销: 新华书店

开 本: 889×1194 1/16 印张: 35

字 数: 1159 千字

版 次: 2015 年 8 月第 1 版 2015 年 8 月第 1 版第 1 次印刷

标准书号: ISBN 978-7-117-21020-1/R·21021

定 价: 275.00 元

打击盗版举报电话: 010-59787491 E-mail: WQ@pmph.com

(凡属印装质量问题请与本社市场营销中心联系退换)



内容简介

乳腺诊断病理学丛书第一册《乳腺病理诊断和鉴别诊断》已于2014年5月出版。《乳腺病理诊断病例精选》为丛书第二册,110余万字,彩图1200余幅,内容包括17章。每章分为两节,第一节是对本章所涉及的乳腺疾病的概念、临床表现、组织学类型、形态学改变、病理诊断思路和临床病理联系做以概括性叙述。第二节为病例精选,参考2012版世界卫生组织分类,结合作者所遇病例和检索文献,几乎囊括了当今文献中报道的肿瘤病例,另增加了炎性病变及杂类病变,以外科病理读片会模式编写,包括病例介绍、病理变化和讨论,在讨论中对选取病例的发生情况、形态学特点、免疫表型、诊断和鉴别诊断及临床病理联系等方面都做了精辟的论述,讨论后有1~3位乳腺病理学专家的点评,阅读一个病例如同参加一个病例讨论会。凸显了乳腺疾病的经典性、不典型性和疑难罕见病变,其内容全面而实用,为一本乳腺病理诊断和鉴别诊断的经典教科书。

为了使读者阅读方便,本书插图采用三级编码,第一级为章,第二级为病例,第三级为节内的图号,如第二章病例一内的第三张图标为图2-1-3。

本书无论是对有经验的高年资病理医生还是对刚步入病理界的年轻病理医生来说,均是一本实用的工具书,而且对临床乳腺医生、医学生、研究生及相关研究人员也是一本有用的案头参考书。



编委、点评专家和编者名单

编 委(按姓氏笔画排序)

- 丁华野 教授 北京军区总医院
祁晓莉 主任医师 首都医科大学附属大兴医院
杨文涛 教授 复旦大学肿瘤医院
李新功 主任医师 东营市人民医院
步 宏 教授 四川大学华西医学院
张庆慧 教授 山东大学齐鲁医学院
张祥盛 教授 滨州医学院
薛德彬 副教授 福建莆田学院附属医院
穆殿斌 主任医师 山东省肿瘤医院

点评专家

- 丁华野 教授 北京军区总医院
牛 昀 主任医师 天津市肿瘤医院
王 曦 副教授 Department of Pathology, University of Rochester, USA
王焕友 教授 Department of Pathology, University of California San Diego Health System and School of Medicine, USA
毛永荣 主任医师 湖北省肿瘤医院
步 宏 教授 四川大学华西医学院
李 昕 副教授 Magee-Womens Hospital, UPMC, Pittsburgh, PA, USA
李新功 主任医师 东营市人民医院
张庆慧 教授 山东大学齐鲁医学院
张祥盛 教授 滨州医学院
杨文涛 教授 复旦大学肿瘤医院
杨 华 教授 吉林大学中日联谊医院
陈定保 主任医师 北京大学人民医院

【 编委、点评专家和编者名单 】

- 吴 蕴 副教授 The University of Texas MD Anderson Cancer Center, USA
郭双平 副教授 第四军医大学西京医院
唐 平 教授 Department of Pathology, University of Rochester Medical Center, Rochester, NY, USA
赵澄泉 教授 Magee-Womens Hospital, UPMC, Pittsburgh, PA, USA
皋岚湘 主任医师 北京军区总医院
柳剑英 副教授 北京大学医学部/北京大学第三医院
魏 兵 副教授 四川大学华西医学院

编 者 (按姓氏笔画排序)

- 丁华野 教授 北京军区总医院
王春艳 副主任医师 首都医科大学附属大兴医院
王焕友 教授 Department of Pathology, University of California San Diego Health System and School of Medicine, USA
乔星首 主治医师 首都医科大学附属大兴医院
毕 蕊 副教授 复旦大学肿瘤医院
祁晓莉 主治医师 首都医科大学附属大兴医院
李新功 主任医师 山东省东营市人民医院
杨文涛 教授 复旦大学肿瘤医院
杨举伦 主任医师 昆明军区总医院
步 宏 教授 四川大学华西医学院
何旭华 (Ken H. Young, MD, PhD) Department of Hematopathology, MD Anderson Cancer Center, Houston, Texas 77030, USA
张仁亚 主任医师 济宁医学院
张庆慧 教授 山东大学齐鲁医学院
张轶华 主治医师 首都医科大学附属大兴医院
张珊珊 主治医师 首都医科大学附属大兴医院
张祥盛 教授 滨州医学院烟台附属医院
姜 辉 副主任医师 南方医科大学附属深圳市妇幼保健院
温 黎 主任医师 山东省德州市人民医院
程 涓 主治医师 北京中医药大学东直门医院
董 玮 副主任医师 山东省潍坊市中医院
薛德彬 副教授 福建莆田学院附属医院
穆殿斌 主任医师 山东省肿瘤医院

主审简介



刘彤华 北京协和医院病理科教授,博士生导师,1999年当选为中国工程院院士。1953年上海圣约翰大学医学院毕业后即从事病理学的医疗、教学、科研工作。曾任多届《中华病理学杂志》编委、副主编及名誉主编,《诊断病理学杂志》名誉主编,中华病理学会常委,国际病理学会中国地区分会司库,《美国外科病理学杂志》编委,多届《中华医学杂志》中文版及英文版编委。

从事病理诊断工作至今已60余年,有极丰富的经验和很高的造诣,诊断正确率高,深得临床医师和患者的信任。主编专著4部,由其主编的《诊断病理学》已出版第3版,深受中国病理工作者的欢迎。科研工作紧密联系临床实践,发表论文240余篇。近30年来带领教研组建立了5株人胰



腺癌细胞系,重点研究胰腺癌的形态、分子诊断、细胞生物学及分子生物学特点,曾获得卫生部科技进步二等奖2次(1985年及1993年)以及国家科技进步二等奖1次(1995年)。20世纪末及21世纪初一直进行胰腺癌实验性基因治疗的研究,在细胞体外生长及裸鼠体内生长的水平均获得了明显抑制胰腺癌生长的效果。

始终站在学科发展的前沿,引领病理学科的发展。21世纪的医学已进入个性化医疗的时代,肿瘤治疗进入靶向治疗的时代,其率先在国内提出了个性化医学时代需要形态病理和分子病理,以及靶向治疗需要靶向诊断等前瞻性观点,在国内首先建立了分子遗传病理实验室,拓展了病理学的发展方向,提升了病理医生在疾病诊治过程中的地位。已培养40余名硕士生、博士生和博士后及大量进修生,为中国病理界培养了一大批人才。

1988年获卫生部有突出贡献的专家称号;1991年获政府特殊津贴;1993年被评为中国医学科学院24位名医之一;1995年获国家教委颁发的“全国优秀教师奖章”;2003年获首都劳动奖章;2005年获中央保健委员会颁发的“特殊贡献奖”;2010年获北京医学大会医学成就奖;2011年获中央保健委员会颁发的“杰出专家奖”;2011年获中华医学会病理学分会终身成就奖。



总主编简介



丁华野 硕士,主任医师,教授,硕士/博士研究生导师,享受国务院政府特殊津贴。1974年5月毕业于第四军医大学医疗系,任教于第四军医大学病理学教研室,1981年12月病理学硕士研究生(师从刘彦仿教授)毕业。1992年5月始在北京军区总医院病理科工作。担任北京“乳腺疑难病理会诊中心”首席会诊专家。

现担任中国医疗保健国际交流促进会常委、病理专业委员会主任委员,卫生部病理质控评价中心专家委员会副主任委员兼常规技术组长;卫生部人才中心全国卫生人才评价、培训、研究、管理领域专家;卫生部病理医师定期考核专家委员会委员;中华医学会北京分会理事,北京市病理学会名誉主任委员;中国病理工作委员会副主任委员;北京医师协会副主任

委员,解放军科委会委员,解放军病理学会顾问;北京军区科委会常委,医学领域(基础医学与内科学)委员会副主任委员;《诊断病理学杂志》顾问。

曾担任第十届中华医学会病理学分会副主任委员兼秘书长、技术组组长;中华医学会医疗事故技术鉴定专家库成员;中华医学会北京分会病理专业委员会主任委员;解放军病理学会副主任委员;中国病理医师协会理事;中国抗癌协会肿瘤病理学专业委员会委员;北京军区病理学会主任委员;《诊断病理学杂志》总编辑;《中华病理学杂志》编委等。

发表学术论文350余篇。主编/副主编/编著及参与翻译病理专著50余部/册,近年的代表著作有《诊断病理学》《乳腺病理学》《乳腺病理诊断和鉴别诊断》《乳腺肿瘤临床病理学》《乳腺病理活检解读》(主审)《乳腺病理诊断难点》(主审)。获科技进步/临床成果奖40多项。荣立三等功3次。从事病理工作40多年,长期在临床病理诊断的第一线工作,积累了丰富的病理诊断经验,尤其是在乳腺疾病的病理诊断方面有深厚的造诣及很好的口碑。近年来,致力于推动中国专科诊断病理、网络病理的发展,及基层病理医生的培训,并率先倡导病理艺术,寓教于乐,在全国各地及华夏病理网讲学100多场,赢得广泛赞誉。

主编简介



张祥盛 男,1949年8月生。1974年青岛医学院毕业留校任教,1992年被评为山东省中青年重点培养对象,1996年破格晋升为教授。滨州医学院病理学教研室原主任、教授、硕士生导师;滨州医学院三级人才工程成员;附院病理科原主任医师、主任;中国病理学工作者委员会原常务委员;山东省医学会病理学专业委员会原副主任委员;现任中国医疗保健对外交流促进委员会病理学专业委员会副主任委员,中华医学会妇产科分会病理学组顾问,中国医师学会山东病理科医师协会名誉主任委员,山东省病理质控中心名誉主任委员;山东省教育厅2000—2004年教学改革试点课程(病理学)、精品课程(病理学)课题组负责人;麦克奥迪、丹吉尔病理远程会诊有限责任公司终端专家。



主要的研究方向:肿瘤病理,擅长乳腺病理、女性生殖系统病理、甲状腺病理等。在国内外学术期刊上发表论文200余篇,外文论文9篇,SCI收录8篇,完成院级以上课题20余项(含合作性课题),主编、副主编和参编专著、教材30余部,其中主编8部,主编和制作电子出版物光盘2张,获山东教学成果三等奖3项,院级以上科研成果、教学优秀、优秀教师,学生最信任的十佳教师等奖励40余项。常年从事病理科临床外检工作,负责科内的会诊工作,有较强的临床病理诊断能力;熟悉尸检技术。



主编简介



步宏 医学博士,四川大学华西医院病理科教授、博士生导师、病理研究室主任,四川大学副校长。从事病理诊断和教学科研工作三十余年。现任中华医学会病理学分会候任主任委员、中国抗癌协会肿瘤病理专业委员会主任委员、中华医学会医学教育分会常委、教育部医学人文教学指导委员会副主任委员、教育部学科建设及专业设置委员会委员、卫生部全国肿瘤规范化诊疗专家委员会委员、卫生部全国病理质控中心专家委员会副主任委员、全国高等医药教材建设研究会副理事长、全国高等学校临床医学专业第六届教材评审委员会委员、四川省医学会病理学专委会主任委员,《中华病理学杂志》、《临床与实验病理学杂志》、《中国肺癌杂志》、《诊断病理学杂志》等期刊常务编委和编委。国家自然科学基金委员会第四届和第五届专家委员会委员。

国务院学位委员会学科评议组成员。

主要从事乳腺病理及分子病理学诊断和研究。作为负责人和主研人员近年获国家 973 计划项目、国家自然科学基金重大项目、国家自然科学基金面上项目、教育部博士点基金等 10 余项资助,以第一作者和通讯作者已发表 SCI 收录论文 80 余篇。曾获国家教学成果二等奖和四川省科技进步一等奖及二等奖多项。是国家精品教材和“十一五”、“十二五”规划教材主编。获“全国百篇优秀博士论文”指导教师、“四川省学术技术带头人”、“四川省有突出贡献的优秀专家”、“四川省医药卫生学术技术带头人”和“四川省有突出贡献的博士学位获得者”等多项荣誉称号。享受国务院政府特殊津贴。

副主编简介



杨文涛 复旦大学附属肿瘤医院病理科副主任,主任医师,博士生导师。1999年7月获得博士学位,1998年9月至1999年2月获国际抗癌联盟(UICC)资助在德国法兰克福大学医学院病理系担任访问学者。2000年9月至2002年3月在美国 M. D. Anderson 癌症中心进行博士后研究。长期从事肿瘤病理诊断和研究工作,擅长乳腺和妇科病理诊断。现任中国抗癌协会乳腺癌专业委员会委员、中国抗癌协会肿瘤病理专业委员会青年委员会副主任委员、上海市抗癌协会肿瘤病理专业委员会常委、上海市抗癌协会乳腺癌专业委员会常委、上海市医学会病理专业委员会委员。《中华病理学杂志》、《诊断病理学杂志》、《临床与实验病理学杂志》编委,发表论文近50篇,参编著作近10部,获得国家级、省部级课题多项。曾获得教育部新世纪优秀人才、上海市优秀医学青年、上海市青年科技启明星、复旦大学十大医务青年等荣誉。



李新功 山东省立医院(集团)东营医院病理科主任,山东省病理质控中心副主任,主任医师。1975年开始从事临床病理诊断和教学工作,得到山东医学院于佩良教授、乔柏生教授的栽培。曾任山东省医学会病理分会第七届委员会委员、山东省抗癌协会第一届病理分会委员、山东省医师协会临床病理医师分会首届委员会常务委员。历年来,在国内外学术期刊发表各类文章150余篇,参编病理学专著9部,曾获《中华病理学杂志》金笔奖。





副主编简介



薛德彬 男,1970 年生于江苏省泰县,1992 年毕业于扬州大学医学院并留校任教,2004 年毕业于东南大学医学院并获病理学硕士。2004 年至今从事病理诊断工作,先后就职于宁波市妇女儿童医院病理科、杭州市中医院病理科、福建省莆田学院附属医院病理科、浙江省新华医院病理科,2012 年晋升为副主任医师。主要研究领域为乳腺病理和妇科病理,在国内外发表论文 30 多篇,参与编撰专著 7 部。华夏病理网翻译团队负责人,主持翻译病理学专著 10 部,代表作《乳腺病理活检解读》和《乳腺病理诊断难点》。现任中国医疗保健国际交流促进会病理专业委员会副主任委员、中华医学会妇产科学分会妇科病理组委员、中国阴道镜和宫颈病理学会委员、《诊断病理学杂志》编委以及华夏病理网全国乳腺通信读片会专栏版主和女性生殖病理专栏版主,曾任中国抗癌协会肿瘤病理分会全国青年委员、中华医学会病理学分会福建省委员和中国抗癌协会肿瘤病理分会福建省委员。



序一

病理诊断的实践经验是病理医师不断丰富病理诊断阅历、提高专业技能的一个重要方面。阅读大量病例,积累病理诊断经验,首要的是病理医师亲历的直接经验。直接经验(尤其是情节曲折的病理诊断经验)作为前车之鉴,令亲历者印象深刻、长久铭记。然而,即使常年在病例很多的大型综合医院认真工作的病理医师,获得的直接专业经验也是有限的,必须经常由众多同道们基于自身直接经验提供的专业信息中(个例/综合、图像/文字/网络媒体/专业性杂志/会议/著作等),汲取无限的间接经验。他山之石,可以攻玉。阅读个例病理诊断资料是病理医师充实诊断病理学间接经验的有效捷径。

丁华野教授、张祥盛教授和步宏教授等将多年诊断病理学实践中悉心积累的大量病例精选、辑成《乳腺病理诊断病例精选》一书。该书编写很有创意,每章分为两节,作者结合自己的经验体会,参阅相关文献资料,第一节对本章所涉及的乳腺疾病的概念、临床表现、组织学类型、形态学改变、病理诊断思路和临床病理联系做了概括性叙述。第二节为案例精选,收集 160 余例经典、罕见和疑难病例,以临床病理讨论会方式对具体疾病的临床表现、形态学特征、免疫组化表型、鉴别诊断及临床病理联系等方面展开讨论,符合实际诊断中的思维方式,具有很强的逻辑性。每一种疾病后有 1~3 位国内外知名乳腺病理学专家的点评,图文并茂,阅读一个病例如同参加临床病理讨论会。章后附有参考文献,书后附有检索条目。该书为从事乳腺病理的医生提供了一本很好的参考书,也为病理医师们丰富专业经验提供了生动资料,尤其值得广大中青年病理医师们阅读。

衷心祝贺《乳腺病理诊断病例精选》的出版,感谢丁华野教授、张祥盛教授和步宏教授等各位为推动我国乳腺诊断病理学水平提高所做的辛勤努力。



中国工程院院士
北京协和医院教授
2015 年 6 月



序二

今年3月份,我曾有幸拜读由刘彤华院士为主审,丁华野教授为总主编,张祥盛教授、步宏教授和赵澄泉教授主编的《乳腺病理诊断和鉴别诊断》一书。当时深为该书两大特色所吸引:一是形式新颖、内容前沿,彰显出乳腺病理学当今研究进展与水平;二是编排醒目、简明实用,理论结合实践、病理结合临床地阐述了乳腺临床病理特征。今又提前拜读乳腺诊断病理学丛书第二册《乳腺病理诊断病例精选》,此书是《乳腺病理诊断和鉴别诊断》姊妹篇,系其内容补充和病例讨论的深入。书中每章分两节,第一节概述了章内涉及的乳腺疾病概念、临床表现、组织学类型、形态学改变、病理诊断思路和临床病理联系;第二节以临床-病理讨论会(CPC)的形式编排了所精选的160余例经典、罕见和疑难病例,每个病例讨论后还邀请了1~3位国内外知名乳腺病理专家进行点评,图文并茂,阅读一个病例,如同参加一次CPC。实践证明,案例教学对培养分析问题和解决问题的能力是一种很好的学习方法,尤其是对中青年和刚踏入病理界的病理医生。该书很适合作为诊断病理医师之案前读物,对乳腺外科、肿瘤科医师以及研究生、医学生也有重要的学习和参考价值。在此,我愿意将这本难得的专业性和针对性很强的乳腺病理学专著推荐给从事乳腺病理诊疗及研究的同仁,希望大家能够从中领略专家的指导见解,汲取有益的经验,改进日常的工作,造福于国人的健康事业。

这里,让我们衷心感谢由丁华野教授领衔的编著团队为我国乳腺病理学发展和人才培养所作出的不懈努力和杰出贡献!

谨识

中华医学会病理学分会主任委员
第三军医大学全军临床病理学研究所
2015年6月



序三

近几年来,随着学科发展和科技进步,乳腺病理从疾病分类、命名到内涵都发生了很大的变化。乳腺癌的诊断已从病理学为主的形态学诊断,逐渐向免疫学、细胞和分子遗传学的综合诊断方向发展。目前,已形成常规病理、免疫组化和分子遗传学检测相结合的新型诊断模式。乳腺癌的治疗也正朝着规范化、个性化的综合治疗模式方向迅速发展。但是,我国乳腺癌的病理诊断水平发展很不平衡,乳腺癌规范化治疗任重道远,乳腺专科病理医生与非专科病理医生的诊断水平还存在较大差距。因此,病理医生需不断更新知识并继续努力学习;同时也急需更多有实用价值的乳腺病理专科参考书。

由刘彤华院士任主审、丁华野教授总主编、张祥盛教授和步宏教授主编的《乳腺病理诊断病例精选》一书,收集 160 余例经典、罕见和疑难病例,分为 17 章,以 CPC 方式进行编排,每个案例包括病例介绍、病理特征、免疫表型和结果讨论,图文并茂,密切联系临床。该书设计新颖,图片精美,实用性强,每个章节前均附有对疾病的概述,并对每种疾病的概念、临床表现、组织学类型、形态学特征、病理诊断思路和临床病理联系做以概括性叙述,具有鲜明的特色。相信这本书对病理诊断医生,特别是对基层和年轻医生以及乳腺亚专科医生是一本很好的参考书。该书将对我国乳腺病理规范化诊断和治疗起到积极的推动作用。

丁华野教授的编著团队长期从事乳腺疾病病理诊断工作,在乳腺疾病病理诊断方面积累了丰富的经验,他们是我国乳腺疾病病理专科的优秀学者和先行者,为我国乳腺病理学的发展和人才培养作出了不懈努力和积极贡献!这里,要特别感谢刘彤华院士及丁华野教授的编著团队为我们提供的精品之作和宝贵的学习材料。

丁彦青

中国医师协会病理科医师分会会长

南方医科大学病理学系主任

2015 年 6 月



前言

时代在发展,科学在进步,目前,国内外乳腺疾病的临床诊治技术及病理分类、命名到内涵都发生了很大的变化。不仅一般的常规病理内容不断增加,针对诊断、内分泌和靶向治疗的免疫组化和分子遗传学检测相结合的诊断模式也已经形成,并迅速发展。此外,影像检出的病变和大体不可见/无法触知肿瘤的病理检查,前驱病变诊断标准的掌控,多灶性病变和病变分布的确定,以毫米为单位定位手术切缘的判断,量化诊断标准的使用以及再切除标本中残存癌的检查等,使传统病理学的诊断观念、诊断思路和技术方法受到了很大挑战,这些都给病理医生提出了更高的要求,也是每一个病理医生必须面对的新课题,因此病理医生需不断更新知识和努力再学习。

我们在编写出版了《乳腺病理诊断和鉴别诊断》之后,又编写的《乳腺病理诊断病例精选》,这本书作为前一本书的补充及深入讨论,主要以病例讨论形式进行论述,从外科病理学的角度为切入点。每章分为两节,第一节对本章所涉及的乳腺疾病的概念、临床表现、组织学类型、形态学改变、病理诊断思路和临床病理联系做以概括性叙述。第二节为案例精选,参考 2012 版 WHO 分类,结合作者所遇病例和检索文献,几乎囊括了当今文献中报道的肿瘤病例,另增加了炎症疾病和杂类病变,以案例讨论模式编写,包括病例介绍、病理变化和讨论,在讨论中对选取病例的发生情况、形态学特点、免疫表型、诊断和鉴别诊断及临床病理联系等方面都做了精辟的论述,讨论后有 1~3 位乳腺病理学专家的点评。本书不但收集了乳腺常见多发的经典病例,还囊括了罕见、疑难病例,共 160 余例,每一个疾病相当于一次临床病理讨论会,突出了乳腺疾病的经典性、不典型性和疑难罕见病变的讨论及专家点评,有些病例更是有不同观点的交流,其内容新颖、前沿、全面、实用,而且能引发更深层次的思考。编辑此书,希冀拙著能对中国乳腺病理学的发展和年轻的病理医生学好病理学、提高分析问题和解决问题的能力有所裨益。

本书承蒙我国病理学界德高望重的著名学者刘彤华院士的关怀,刘院士不辞辛苦,阅读书稿,担任本书主审,并为本书作序,特表衷心感谢。中华医学会病理学分会主任委员卞修武教授,不但关注本书的编写,还为本书作序,特此致谢。各位编委,在百忙中拨冗编写,付出了辛勤的劳动,在此一并致谢。由于我们的学术水平和编写能力有限,毋庸讳言,难免有纰漏和欠妥当之处,恳请本书读者批评指正。

丁华野 张祥盛 步宏
2015 年 6 月



目录

第一章 化生、炎症及反应性病变	1
第一节 概述	1
第二节 病例精选	3
病例一 透明细胞化生	3
病例二 泌乳细胞化生	5
病例三 乳腺导管扩张症	7
病例四 肉芽肿性小叶性乳腺炎	10
病例五 淋巴细胞性小叶性乳腺炎	19
病例六 糖尿病性乳腺病	23
病例七 输乳管鳞状化生	25
病例八 乳腺脂肪坏死	27
病例九 隆乳剂性假瘤	30
病例十 IgG4 相关的硬化性乳腺炎	33
病例十一 乳腺肉芽肿性血管脂膜炎	37
病例十二 Erdheim-Chester 病	40
第二章 增生性病变	45
第一节 概述	45
第二节 病例精选	48
病例一 微腺性腺病	48
病例二 大汗腺腺病	52
病例三 不典型大汗腺腺病	54
病例四 结节型腺病和硬化性腺病瘤	58
病例五 黏液囊肿样病变	62
病例六 放射状瘢痕/复杂硬化性病变	66
病例七 硬化性腺病伴导管内癌	72
第三章 腺瘤	76
第一节 概述	76
第二节 病例精选	77
病例一 管状腺瘤	77
病例二 泌乳性腺瘤	80
病例三 大汗腺腺瘤	83