

3D  
彩图版

配电现场作业安全手册

# 配电工程施工

● 北京中电方大科技股份有限公司 组编



3D  
彩图版

# 配电现场作业安全手册

常州大学图书馆

藏书章

# 配电工程施工

● 北京中电方大科技股份有限公司 组编

## 内 容 提 要

本书以配电工程施工作业为分析辨识对象,较为系统、直观地分析、辨识了各个作业环节可能存在的风险,制定了相应的防范控制措施。作业的一般要求包括:安全防护、现场勘察、两票三制、安全交底、现场监护;作业风险分析与控制包括:配电变压器安装,立(撤)杆塔作业,放线、撤线和紧线,起重与运输,交通安全等。

本书以3D漫画的形式,使读者如临现场、生动活泼、通俗易懂,适合从事配电现场作业的技术人员学习、阅读,也可作为相关专业技术人员的培训教材。

### 图书在版编目(CIP)数据

配电现场作业安全手册. 配电工程施工 / 北京中电方大科技股份有限公司组编.  
—北京:中国电力出版社, 2015. 6  
ISBN 978-7-5123-7711-0

I. ①配… II. ①北… III. ①配电系统-电气工程-安全技术-技术手册  
IV. ①TM7-62

中国版本图书馆CIP数据核字(2015)第097416号

### 配电现场作业安全手册 配电工程施工

中国电力出版社出版、发行	北京盛通印刷股份有限公司印刷	各地新华书店经售
(北京市东城区北京站西街19号 100005 <a href="http://www.cepp.sgcc.com.cn">http://www.cepp.sgcc.com.cn</a> )		
2015年6月第一版	2015年6月北京第一次印刷	印数 0001—3000册
889毫米×1194毫米	横 32开 3.5印张 90千字	定价 19.80元

### 敬告读者

本书封底贴有防伪标签,刮开涂层可查询真伪  
本书如有印装质量问题,我社发行部负责退换

版权专有 翻印必究



近年来，随着我国城镇化建设和新农村建设不断发展，配电网建设也进入了快速发展阶段，新的配电网建设和新设备的投入运行给电力安全生产工作也带来了新的挑战。如何通过培训来提高电力行业从业人员安全素质和安全意识，牢固树立“培训不到位是重大安全隐患”的意识，满足安全生产的需要，防范安全生产事故的发生，保持安全生产持续稳定，是电力企业急需解决的课题。

搞好安全生产，就是要树立“预防为主”、“关口前移”的安全理念，通过对作业的事前危害辨识与风险评估、事中落实管控措施、事后总结与改进，最终达到风险超前控制和持续改进的目的。为了实现这一目的，提高配电作业人员对现场作业风险的辨识能力，规范作业行为及作业现场，减少或避免事故的发生，我们组织编写一套《配电现场作业安全手册》丛书。

本套丛书共分5本，包括：《配电线路及设备运维》、《配电自动化运维》、《配电带电作业》、《配电工程施工》、《配电电缆运检》，基本涵盖了配电的主要作业过程，对配电作业各个环节存在的危害进行辨识，对风险进行分析，在此基础上制定防控措施。本套丛书作为配电现场作业人员的工作手册，对提高员工安全技能水平，纠正不安全作业行为，

# 前言

## PREFACE



建立员工的风险理念，将会起到十分重要的作用。

本丛书运用了图文并茂的3D漫画形式，如临现场，生动活泼，具有看图说话、通俗易懂等特点，贴近一线作业现场，便于读者阅读学习和掌握。

由于编写人员水平有限，难免有不妥之处，恳请广大读者批评指正。

编者

## 前言

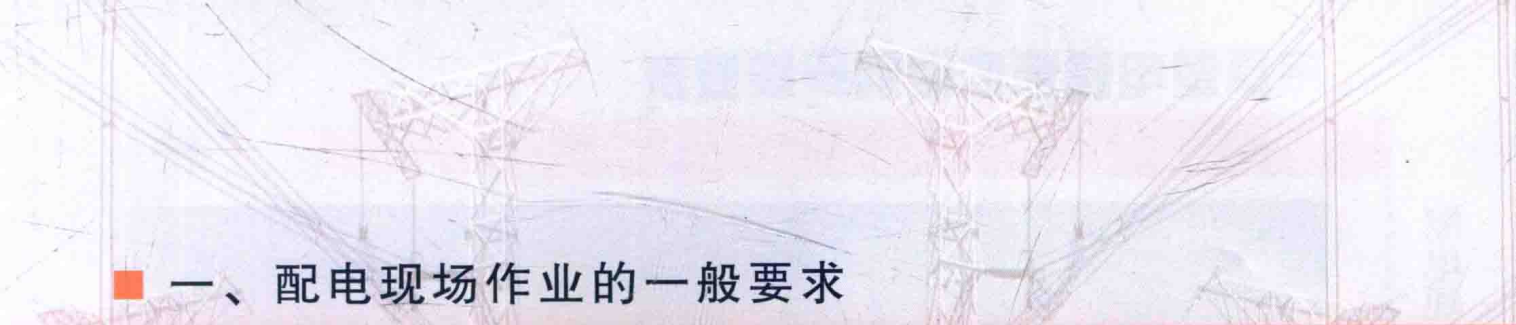
**一 配电现场作业的一般要求**

(一) 安全防护 .....	001
(二) 现场勘察 .....	013
(三) 两票三制 .....	019
(四) 安全交底 .....	029
(五) 现场监护 .....	033

**二 作业风险分析与控制**

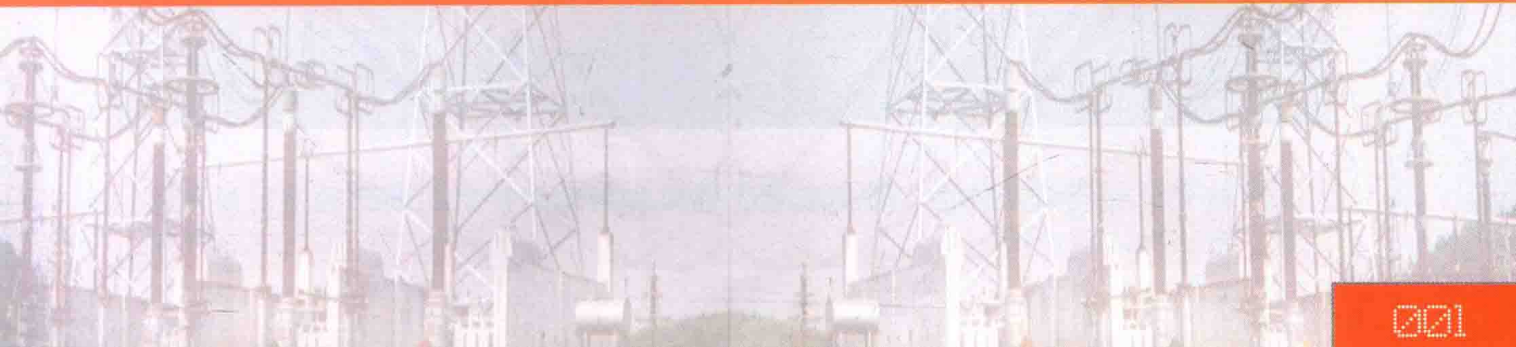
(一) 配电变压器安装 .....	041
(二) 立(撤)杆塔作业 .....	051
(三) 放线、撤线和紧线 .....	067
(四) 起重与运输 .....	075
(五) 交通安全 .....	085
(六) 其他作业 .....	093





■ 一、配电现场作业的一般要求

(一) 安全防护



# 一、配电现场作业的一般要求

## (一) 安全防护 >>



1. 每次进行现场作业，使用安全工器具和劳动防护用品前必须进行外观检查，合格后才能使用。



# 一、配电现场作业的一般要求

## (一) 安全防护 >>



2. 工作人员进入生产现场必须正确佩戴安全帽，穿棉质服装，必要时穿防护服、戴面罩及护目镜。

# 一、配电现场作业的一般要求

## (一) 安全防护 >>



3. 安全帽佩戴前, 应检查安全帽无损伤、裂痕, 内部防护带完好, 佩戴时下颌带必须系紧。

# 一、配电现场作业的一般要求

## (一) 安全防护 >>



4. 登杆（塔）作业前，工作人员应会同工作负责人（监护人）共同检查脚扣、安全带、梯子、脚钉、爬梯、防坠装置等是否完整牢固。



# 一、配电现场作业的一般要求

## (一) 安全防护 >>



5. 在没有脚手架或在没有栏杆的脚手架上工作, 高度超过1.5m时, 应使用安全带, 或采取其他可靠的安全措施。安全带的挂钩或绳子应挂在结实牢固的构件上, 禁止挂在移动或不牢固的物件上, 并应采用“高挂低用”的方式。

# 一、配电现场作业的一般要求

## (一) 安全防护 >>



6. 安全带和保护绳应分别挂在杆塔不同部位的牢固构件上，如安全带确无合适挂点时，应使用“安全带专用悬挂器”。



# 一、配电现场作业的一般要求

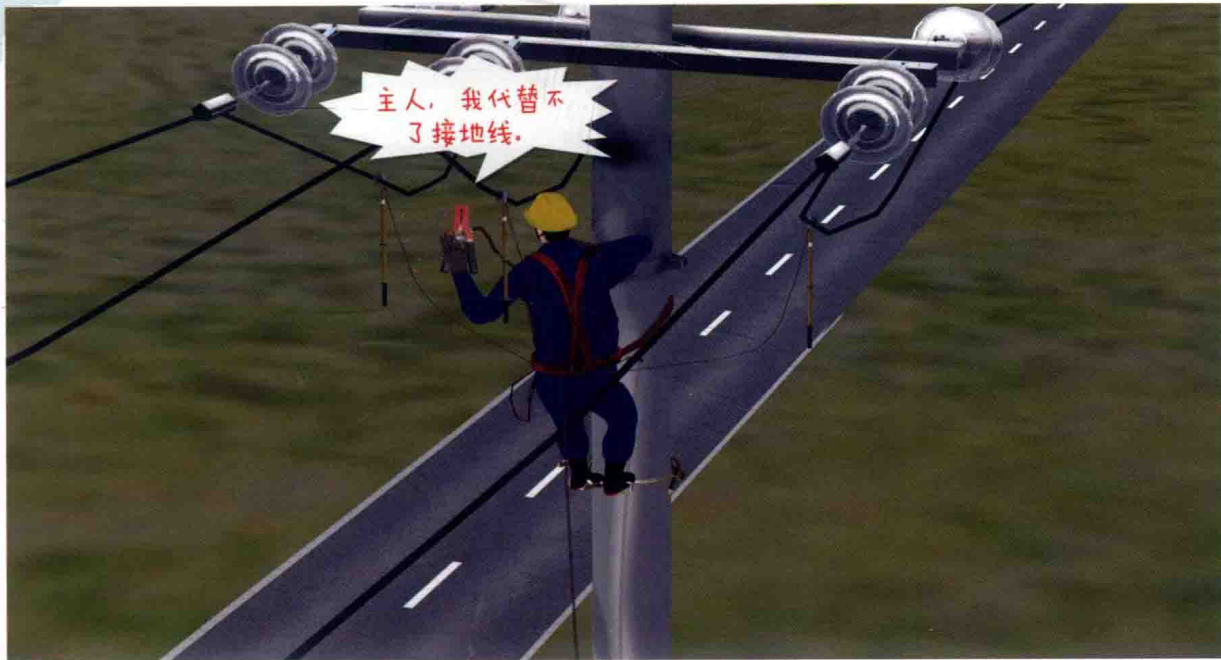
## (一) 安全防护 >>



7. 作业人员视线范围内看不到接地线时，应使用个人保安线，并应先验电，后挂接。作业结束后，作业人员应拆除个人保安线。

# 一、配电现场作业的一般要求

## (一) 安全防护 >>



8. 禁止用个人保安线代替接地线使用。

# 一、配电现场作业的一般要求

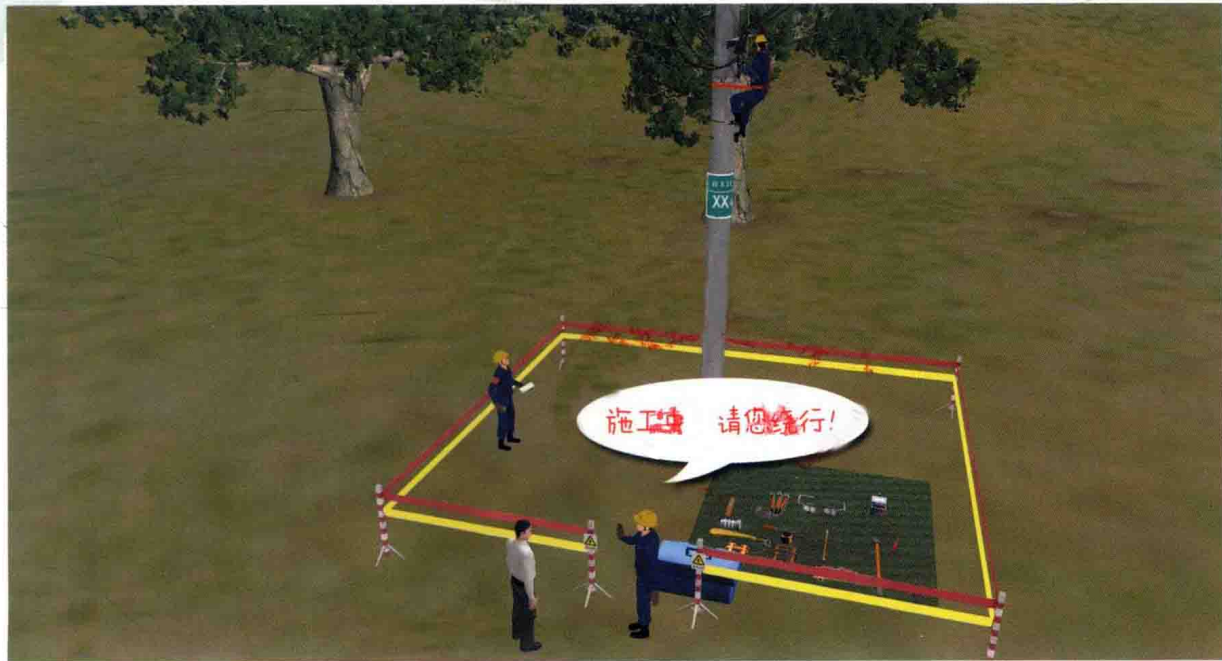
## (一) 安全防护 >>



9. 高处作业应一律使用工具袋，上下传递物件要用非金属绳拴牢，严禁上下抛掷。

# 一、配电现场作业的一般要求

## (一) 安全防护 >>



**I** 10. 高空落物区不得有无关人员通行或逗留，在人行道口或人口密集区从事高处作业，工作点下方应设围栏或其他保护措施。