



湖泊

的理想国



张俊红◎编著



新疆美术摄影出版社
新疆电子音像出版社



湖泊

的理想国

张俊红
编



新疆美术摄影出版社
新疆电子音像出版社

常州大学图书馆
藏书章

图书在版编目(CIP)数据

湖泊的理想国 / 张俊红编著. — 乌鲁木齐: 新疆美术摄影出版社: 新疆电子音像出版社, 2014.12
(大自然的理想国)
ISBN 978-7-5469-3677-2

I. ①湖… II. ①张… III. ①湖泊—世界—青少年读物 IV. ①P941.78-49

中国版本图书馆 CIP 数据核字(2014)第 283974 号



选题策划: 于文胜
责任编辑: 王 琴
责任校对: 王 琴
封面设计: 党 红

责任复审: 吴晓霞
责任决审: 于文胜
责任印制: 刘伟煜



丛 书 名 大自然的理想国
书 名 湖泊的理想国
编 著 张俊红
出 版 新疆美术摄影出版社 新疆电子音像出版社(www.xjdzzy.com)
地 址 乌鲁木齐市经济技术开发区科技园路5号(邮编 830026)
发 行 全国新华书店
网 购 当当网、京东商城、亚马逊、淘宝网、天猫、读读网、淘宝网·新疆旅游书店
制 版 新疆读读精品网络出版有限公司数字印务中心
印 刷 北京世纪雨田印刷有限公司
开 本 787 mm × 1 092 mm 1 / 16
印 张 10
字 数 68 千字
版 次 2015 年 6 月第 1 版
印 次 2015 年 6 月第 1 次印刷
书 号 ISBN 978-7-5469-3677-2
定 价 29.80 元

网络出版 读读精品出版网(www.dudu-book365.com)

网络书店 淘宝网·新疆旅游书店(http://shop67841187.taobao.com)

目 录

第1章 湖光山色，各具特色

- 湖光山色，自然美景 (2)
- 世界湖泊，分布广泛 (4)
- 湖泊形成，不断进化 (6)
- 地质构造，形成湖泊 (9)
- 火山口湖，分布很广 (11)
- 河成湖泊，类型甚多 (13)
- 堰塞湖泊，堵截河谷 (15)
- 冰川湖泊，海拔较高 (17)
- 岩溶湖泊，溶蚀产生 (19)
- 海成湖泊，常称泻湖 (20)
- 风成湖泊，沙丘汇集 (21)
- 人工湖泊，水库蓄水 (22)
- 丰富多彩，湖泊生物 (24)
- 湖泊资源，造福人类 (28)

第2章 神州湖泊，美不胜收

- 鄱阳湖——烟波浩渺 (32)
- 洞庭湖——绮丽迷人 (35)
- 太湖——古吴文化 (38)
- 洪泽湖——万顷碧波 (41)
- 巢湖——湖天胜境 (45)
- 滇池——弦月高原 (49)
- 天山天池——瑶池龙潭 (52)
- 博斯腾湖——沙漠明珠 (54)
- 杭州西湖——秀丽温馨 (56)
- 瘦西湖——国画长卷 (59)

镜泊湖——气势壮观	(62)
喀纳斯湖——神秘莫测	(64)
长白山天池——云雾弥漫	(66)
青海湖——诗情画意	(68)
纳木措湖——天湖美称	(72)
色林措湖——魔鬼之湖	(75)
乌伦古湖——形似三角	(77)
羊卓雍措——冠绝藏南	(79)
玛纳斯湖——环境好转	(83)
班公措湖——鸟的王国	(85)
居延海——宛如新月	(87)
乌梁素海——北国水乡	(89)
察尔汉湖——固液并存	(91)
呼伦湖——晶莹明珠	(93)
艾比湖——绿色迷宫	(95)

第3章 国外湖泊，异域美景

伊塞克湖——冬不封冻	(98)
洞里萨湖——稻米产地	(102)
凡湖——雪水补给	(104)
多巴湖——景色迷人	(106)
死海——湖水最咸	(108)
大奴湖——岸线曲折	(111)
安大略湖——闪光之湖	(113)
休伦湖——资源丰富	(115)
苏必利尔湖——风景秀丽	(117)
伊利湖——平直少湾	(119)
密歇根湖——良港众多	(120)
大盐湖——内陆盐湖	(122)
马拉开波湖——南美最大	(125)
尼加拉瓜湖——湖呈卵形	(128)
的的喀喀湖——高原明珠	(130)
里海——最大湖泊	(134)

贝加尔湖——无与伦比	(138)
奥涅加湖——湖岛众多	(142)
拉多加湖——重要航道	(143)
巴尔喀什湖——十分罕见	(145)
日内瓦湖——西欧名湖	(148)
维纳恩湖——北欧最大	(151)
加尔达湖——气候宜人	(152)
基姆湖——晶莹发亮	(154)

第1章

湖光山色,各具特色

第1章



湖光山色,各具特色





湖光山色，自然美景

游览湖泊

大部分人都有游览湖泊的经历，都有亲身的感受。湖光山色令人流连忘返，给人留下美好的记忆。古往今来表现湖泊的诗词歌赋、各种文章、歌曲绘画数不胜数，许多文人墨客更是写下了流传千古的绝妙文章。如范仲淹写洞庭湖“衔远山，吞长江，浩浩汤汤，横无际涯；朝晖夕阴，气象万千……至若春和景明，波澜不惊，上下天光，一碧万顷；沙鸥翔集，锦鳞游泳；岸芷汀兰，郁郁青青。而或长烟一空，皓月千里，浮光跃金，静影沉璧，渔歌互答，此乐何极！”王勃写鄱阳湖“襟三江而带五湖，控蛮荆而引瓯越”。歌曲“太湖美，美就美在太湖水”历经几代人传唱至今。



地势低洼

湖泊就是陆地上地势低洼、水流缓慢的储水地。湖泊的科学定义是：湖泊是湖盆、湖水和水中所含物质（矿物质、溶解质、有机质以及水生生物等）所组成的自然综合体，并参与自然界的物质和能量循环。也就是说，组成湖泊的要素有三个：湖盆、湖水和水中所含物质。湖泊不是一成不变的静止的东西，它是不断在自然界中进行物质与能量循环的动态综合体。在人类生存和活动的地方，湖泊还同人类发生着千丝万缕的联系，并相互影响。

水库是人工造就的一种湖泊。很多水库现在也改名叫湖泊,如旅游胜地千岛湖的原名是新安江水库,五大淡水湖之一的洪泽湖原来也是一个平原水库,地处苏南的天目湖原来叫沙河水库。

湖泊名称

湖泊都有些什么样的名称呢?在不同的国家和语系中,湖泊所用的词也不一样。在英语、法语、意大利语、葡萄牙语和荷兰语中用“Lake”,在德语中用“Sea”,在日语中用“湖”,在西班牙语、意大利语中用“Lago”。

我国不同地区、不同民族给湖泊起的名字也不一样。归纳起来,汉语中湖泊的称谓主要有以下几种:湖:太湖、杭州西湖;泊:罗布泊、梁山泊;池:滇池、阜康天池;荡:元荡、黄天荡;淀:白洋淀;漾:麻漾、金鱼漾;沱:东沱、西沱;泡:月亮泡、查干泡;海:洱海、草海、居延海;措:纳木措、羊卓雍措;诺尔:查哈诺尔、腾格尔诺尔;茶卡:伊布茶卡、扎布耶茶卡;淖:察汗淖、九连城淖;洼:闭泊洼、文安洼;潭:日月潭、商鞅潭;库勒:阿克苏库勒、硝尔库勒;塘:官塘、大苇塘;浣:库水浣,等等。湖泊的这些称谓,有着明显的地域分布特征,它反映了不同民族语言的特色。



杭州西湖风光



滇池风光



白洋淀风光



洱海风光

世界湖泊，分布广泛

湖泊分布

地球上有哪些湖泊，又是在哪里呢？

地球上的五大洲都有湖泊分布，从平原到高原、从山谷到顶峰、从海边到内陆、从湿润到干旱、从温暖到寒冷、从南到北、从东到西，分布着大小不同、形状各异、深浅不一、咸淡有别的湖泊。

最大的湖泊

地处中亚的里海是世界上最大的湖泊，面积近40万平方千米，也是世界上海拔最低、面积最大的咸水湖，周边国家有俄罗斯、伊朗、哈萨克斯坦、阿塞拜疆和土库曼斯坦。地处北美的苏必利尔湖是世界第二大湖，也是最大的淡水湖，面积为8.24万平方千米，属美国和加拿大共有。

最深的湖泊

世界上最深的湖泊是位于俄罗斯西伯利亚的贝加尔湖，也是世界上蓄水量最大的淡水湖，面积为3.15万平方千米，最大深度为



里海风光



苏必利尔湖风光

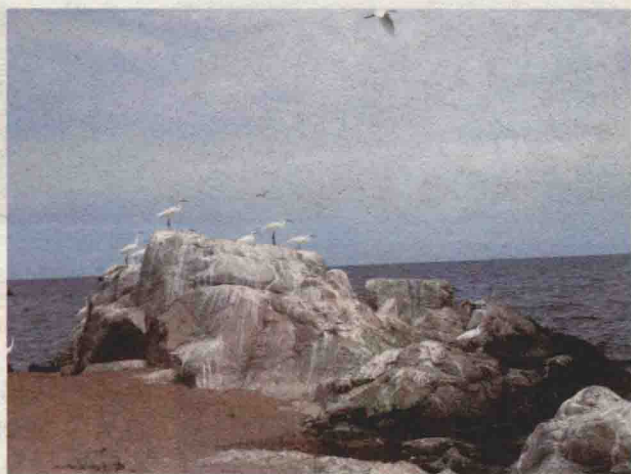


贝加尔湖风光

1741米,其储水量占到世界淡水资源量的20%。世界上海拔最高的湖泊是位于我国青藏高原的大量湖泊,平均海拔在4000米以上。地处非洲东部的维多利亚湖是非洲最大的湖泊和世界第二大淡水湖,面积超过6.88万平方千米。坦噶尼喀湖是世界第二深湖(仅次于贝加尔湖)、非洲第二大湖,也是世界最长的淡水湖,南北长720千米。巴尔喀什湖地处哈萨克斯坦共和国的东部,湖水一半咸一半淡,独具特色。

千湖之国

世界上湖泊面积最大的国家是加拿大,面积75.7万平方千米,约占全国总面积的7.6%,拥有世界上1/7的淡水。湖泊占国土面积比例最大的国家是芬兰,境内有大大小小湖泊18.8万个,占国土面积的10%,素有“千湖之国”之称。



维多利亚湖风光



坦噶尼喀湖风光
巴尔喀什湖风光



湖泊形成，不断进化



湖泊之水大多来自冰川融水



史前湖泊中的生物



湖泊形成

湖泊形成以后一直处于不断地运动和变化之中。一些湖泊扩大了，而另一些湖泊则萎缩成为沼泽或消失了，也有许多淡水湖逐渐咸化，乃至变成盐湖。目前我国除少数湖泊因该地区气候渐趋湿润或人口筑堤建闸，使湖面有所扩大外，绝大多数湖泊均处于自然或人为作用下的消亡过程中。造成湖泊演化的主要因素是气候因素、人为因素和泥沙淤积等因素。但是，在生产力比较发达的今天，人为因素对湖泊演化的影响则更为突出和更为强烈。

通过对湖泊形成和演化史的研究，我们了解到湖泊不仅本身是一个自然综合体，而且它和周围的环境有着相互关联和相互影响的密切关系，所以人们在利用湖泊资源时要慎之又慎，不要图一时之利造成湖泊环境不可挽回的恶化而铸成大错。

湖泊消亡

淡水湖泊是与人类关系最密切的一类湖泊，我国长江中下游的湖泊都是淡水湖泊。淡水湖泊按水中

营养盐分（主要是磷、氮）的多少划分为贫营养湖泊、中营养湖泊和富营养湖泊等类型。湖泊与自然界的任何事物一样，都有其产生、发展和消亡的过程。一般的，湖泊从形成直至消亡都经历以下三个阶段：

贫营养阶段：凡是初生期的湖泊，周围自然界对其影响较小，湖盆基本保留了原始形态，岸线欠发育，湖水尚能保持清澈，透明度较好，水深较深。湖水的有机质含量低，无杂草，藻类繁殖也不旺盛，几乎没有大型水生植物分布，湖里生物种类也不多。处于初生期的内陆湖或外流湖，均属于淡水湖。

中营养阶段：当湖泊发展到壮年期，由于周围环境因素参与了湖泊形态的改造，如湖泊在汇纳流域来水的同时，也接纳了一定数量的泥沙。天长日久，大量泥沙沉积湖底，发育了入湖三角洲，湖盆淤浅，使原来湖岸陡峭、烟波浩瀚的大湖逐渐向小型化演变。水域不断缩小，加上入湖径流携入的盐量不断增加，湖泊由贫营养型变成中营养型。

富营养阶段：湖泊中营养元素十分丰富，生物量较大，湖水中长满杂草或藻类繁殖旺盛，为大量鱼类提供充足的食物，但是这些水生植物与藻类对氧耗非常敏感。小的浅水型富营养湖泊更为脆弱，易受低温的影响，导致鱼类的种类与数量急剧下降。由于湖盆变得越来越



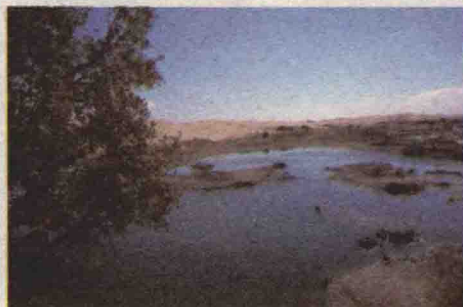
富营养阶段的湖泊

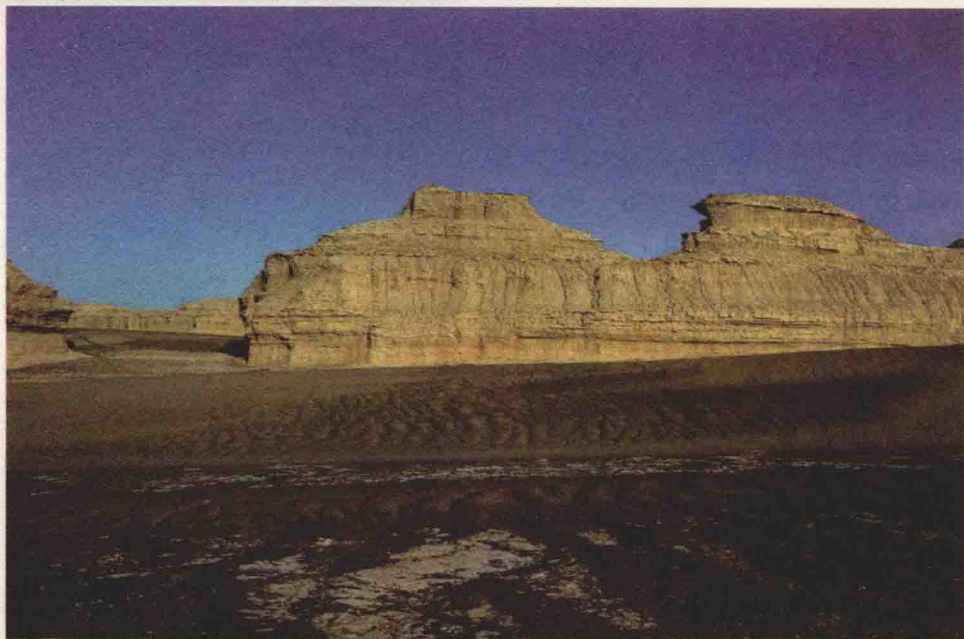


被藻类污染的湖泊



沙漠中即将消失的湖泊





浅平，为各种生态类型的大型水生植物的生长创造了条件。大型水生植物由沿岸向湖内迅速蔓延，湖面进一步缩小，此时湖泊已过渡到老年期，且随着水生植物和其他生物残体的不断沉积，使湖泊向沼泽化发展，最后走向消亡。外流湖常演变成沼泽地，内陆湖演变为盐湖或干盐湖。



在这三个过程中，湖泊逐渐变浅，水生生物向湖心扩展，淤积增加，向沼泽化发展。影响湖泊演变的主要因素有泥沙、气候和人为因素。其中人为影响因素是指人类经济活动所造成的湖泊演变，其影响比自然因素强烈得多。

一个世纪以来，罗布泊由一个浩瀚大湖变成了一个干涸的类似“大耳朵”的湖底。

地质构造, 形成湖泊

构造湖

构造湖是由地质构造运动所产生的地壳断陷、拗陷和沉陷等内力作用所产生的构造湖盆, 经贮水而形成的湖泊。其形成过程是在大地表面, 可能是高山高原, 也许是丘陵、平原, 在地质构造运动作用下, 地面发生断裂, 沿断裂方向出现拗陷, 拗陷处逐渐贮水, 形成湖泊。

我国大多数湖泊都程度不等地受新、老地质构造运动的影响和控制, 但因构造湖所处的发育阶段不同以及构造运动性质的差异, 反映在湖泊形态方面的特征也就不甚一致。

青藏高原

青藏高原由于受强烈隆升的影响, 在一些近东西向断块山脉的南侧, 一般都有深大断裂谷的发育, 在其谷底洼处每每有纵向延长的湖泊带分布, 湖泊长轴与区域构造线方向相吻合。如在唐古拉山和冈底斯山至念青唐古拉山之间的宽阔洼地中发育了众多的湖泊, 较大的有纳木措、色林措、加仁措和昂则措等。柴达木盆地中的众多湖泊也多



纳木措风光



色林措风光



加仁措风光



昂则措风光

分布在构造盆地的最洼处，它们均是第三纪柴达木古巨泊分化残留湖盆。

云贵高原

云贵高原也拥有许多断陷盆地，且大多受南北向断裂构造的控制，使湖泊的长轴呈南北向延伸，如滇池、抚仙湖、阳宗海、洱海和程海等。它们大多保留明显的断崖，或有涌泉和温泉出露。我国云南抚仙湖是晚第三纪喜马拉雅运动时期形成的断陷盆地，积水成湖泊。湖面非常辽阔，南北长约32千米，东西宽约12千米，湖岸线长达93千米。站在湖边远眺，墨绿色的湖水就像一幅巨大的绒毯，一直铺到遥远的天际。抚仙湖的水质较好，能见度较高，湖上泛舟可以清晰地看到湖底五彩缤纷的鹅卵石和身姿摇曳的鲜嫩水草。清晨或黄昏，青山环抱的湖水闪烁着绿宝石般凝重华美的光泽。秀丽的抚仙湖是滇中高原上一颗异彩纷呈、光芒夺目的珍珠。

在青海省的阿尔金山和可可西里山之间的坳陷带内发育有可可西里湖、卓乃湖和库赛湖等，在可可西里山和唐古拉山之间发育有西金乌兰湖、乌兰乌拉湖、多格措仁等。沿黄河分布的鄂陵湖和扎陵湖亦是由几组断裂控制而形成的构造湖。



兴凯湖

可可西里湖风光

中俄国境线上的兴凯湖，是在第三纪断陷基础上形成的构造湖。兴凯湖位于黑龙江省鸡西市东部，距密山市35千米，是古代火山爆发后，因地势陷落积水而形成，为中俄界湖。湖泊由大、小两湖组成，中间被一道湖岗分开，湖岗上林木葱茏，十分秀美。小兴凯湖温柔恬静，鱼跃鸟飞，帆影点点；大兴凯湖烟波浩渺，水天一色，横无际涯，气势磅礴，被称为绿宝石。

构造湖具有十分鲜明的形态特征，即湖岸陡峭且沿构造线发育，湖水一般都很深，同时，还经常出现一串依构造线排列的构造湖群。

火山口湖, 分布很广

火口湖

火口湖是由岩浆大量喷出, 并堆积在喷火口周围, 形成高耸的锥状山体, 而喷火口内, 因大量浮石(很轻)被喷出和挥发性物质的散失, 引起颈部塌陷而形成漏斗状洼地, 之后因积水而成火口湖。我国火口湖分布范围很广, 除长白山区火口湖外, 大兴安岭东麓鄂温克旗哈尔新火山群的奥内诸尔火山顶也有一个火口湖。



长白山区火口湖



五大连池风光

五大连池

德都县五大连池火山群的南格拉球火山是一个季节性的火口湖, 其湖水浅, 并长满了苔藓植被。云南腾冲地区打鹰山火口湖因后来火山再度喷发而遭破坏。广东湛江附近的湖光岩和雷州半岛徐闻县田洋村各有一座火口湖。中国台湾宜兰平原外龟屿上的龟头和龟尾也各有一座火山和火口湖。

火口湖形状独特, 远远望去是一座锥形山体。火口湖的四周一般为高峻的山峰所环绕, 山岸(亦即湖岸)陡峭, 湖水深邃且碧蓝, 湖区往往还伴随着众多的温泉。五大



湖光岩风光