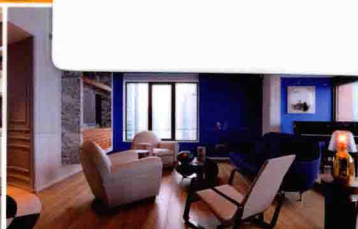


全解家装图鉴系列

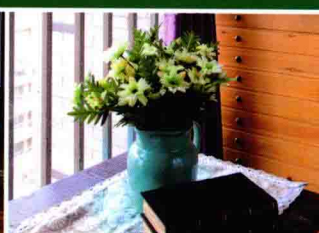
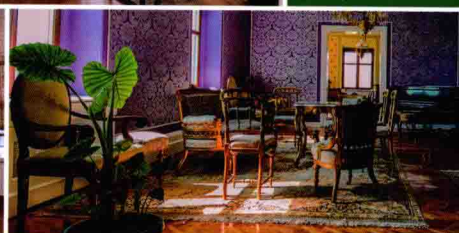
一看就懂的

# 装修施工书

理想·宅 编



如何省预算？如何做设计？  
如何选材料？如何防忽悠？  
如何让自己的家装不留遗憾？



全解家装图鉴系列

# 一看就懂的 装修施工书



理想·宅 编

## 内容提要

本书按照家庭装修的常规施工全过程进行系统地介绍,通过9大步骤完整展现家庭装修全过程。全书从装修准备工作开始,再到基础水电施工,墙面、顶面、地面的施工,门窗、卫浴以及柜子的安装,包括最后的维修保养,全面地解析了家庭装修中的主要施工过程。每一个类别都是沿用先总体概述该类施工的基本要素,再具体讲施工项目的相关内容,包括施工所需材料、施工流程、施工注意事项、施工中出现问题以及一些实用的小知识等。

## 图书在版编目(CIP)数据

一看就懂的装修施工书 / 理想·宅编. — 北京 :  
中国电力出版社, 2016.1  
(全解家装图鉴系列)  
ISBN 978-7-5123-8356-2

I. ①一… II. ①理… III. ①住宅—室内装修—工程  
施工—图解 IV. ①TU767-64

中国版本图书馆CIP数据核字(2015)第231993号

中国电力出版社出版发行  
北京市东城区北京站西街19号 100005 <http://www.cepp.sgcc.com.cn>  
责任编辑:曹巍 责任印制:蔺义舟 责任校对:王开云  
北京盛通印刷股份有限公司印刷·各地新华书店经售  
2016年1月第1版·第1次印刷  
880mm×1230mm 1/20·13印张·400千字  
定价:45.00元

### 敬告读者

本书封底贴有防伪标签,刮开涂层可查询真伪  
本书如有印装质量问题,我社发行部负责退换  
版权专有 翻印必究

# 前言

相信很多人都听过这么一句话：“装修一套房子，感觉像扒了一层皮。”无论是对于业主还是从业者来说，装修过程永远充满了各种选择、焦虑和遗憾，以及由此而来的不满、懊恼等负面情绪。业主担心的永远是自己的房子是否能够保质保量地装好，而施工方永远觉得业主什么都不懂，瞎指挥。其实，如果业主能够懂一些装修知识，不仅能够很好地监控自己家的装修质量，而且在具体实施过程中，也能够做到有的放矢！

装修并没有想象中的那么难，只要抓住了整个过程中的核心环节和必要内容，相信整体装修过程必然不会出现太大的问题！设计、选材和施工是家庭装修中的重要环节，这三个方面决定了家庭装修的品位、造价和质量，抓住这三点基本上也就保证了家庭装修能够顺利完成。

本套书即按照家庭装修的三个重要环节，分为《一看就懂的装修设计书》《一看就懂的装修材料书》和《一看就懂的装修施工书》三本，以总结归纳知识点的形式，分别介绍了家庭装修中的各种实用知识。

本套书的编写意在体现一种轻松、快速的阅读体验，没有长篇理论说教，完全以核心、实用的知识点为基本组成内容，配以丰富的内容形式，让读者在轻松的阅读体验中，了解到必要的装修核心知识。

参与本套书编写的有杨柳、黄肖、董菲、杨茜、赵凡、卫白鸽、张蕾、刘向宇、王广洋、邓丽娜、安平、马禾午、谢永亮、邓毅丰、张娟、周岩、朱超、王庶、赵芳节、王效孟、王伟、王力宇、赵莉娟、潘振伟、杨志永、叶欣、张建、张亮、赵强、郑君、叶萍等人。



---

家居装修好不好，  
施工质量是基础！  
常见问题的预防与解决，  
装修全过程验收，  
快速验收表单，  
施工细节决定装修质量。

## CONTENTS

---

# 目录

## 前言

## Chapter 1

### 施工准备

装修施工流程——准备工作、装修流程、注意事项.....	002
装修时间——季节、湿度、气温、工期.....	006
施工承包方式——全包、半包、包清工.....	008
签订装修合同——合同内容、签约方式、注意事项.....	010
装修面积计算——测量方法、计算规则、审核数据.....	014
装修请监理——好处、作用、费用.....	016
装修注意事项——新房、旧房.....	018

## Chapter ②

### 基础改造与水电施工

户型改造——好户型、改造原则、方法.....	022
墙和门窗拆改——拆墙、拆门窗、改造.....	026
水电改造——必要性、合同、省钱.....	030
旧房拆改——电路、水路.....	032
水路施工——步骤、材料、施工.....	034
电路施工——布置、材料、施工.....	038
防水施工——卫生间、外墙、阳台.....	042

## Chapter ③

### 隔墙与吊顶施工

骨架隔墙——主材、施工、监控.....	046
板材隔墙——主材、施工、监控.....	048
砖砌隔墙——主材、施工、监控.....	050
玻璃砖隔墙——主材、施工、监控.....	052
墙面抹灰——主材、施工、监控.....	054
装修吊顶——材质、厚度、厨卫.....	056
吊顶施工——龙骨架设、基本要求、注意事项.....	058
轻钢龙骨石膏板吊顶——主材、施工、监控.....	060
木骨架罩面板吊顶——主材、施工、监控.....	062

## Chapter 4

### 涂饰施工

木作清漆施工——主材、施工、监控 .....	066
木作色漆施工——主材、施工、监控 .....	068
薄涂料施工——主材、施工、监控、问题处理 .....	072
墙面乳胶漆施工——主材、施工、监控、问题处理 .....	076
调和漆饰面施工——主材、施工、监控、问题处理 .....	080
壁纸施工——主材、施工、监控、问题处理 .....	082
软包施工——主材、施工、监控 .....	088

## Chapter 5

### 铺装施工

墙砖（马赛克）铺贴——主材、施工、监控、经验 .....	092
木质饰面板——主材、施工、监控 .....	098
金属饰面板——主材、施工、监控 .....	100
石材饰面板——主材、施工、监控 .....	102
地砖（马赛克）铺贴——主材、施工、监控、经验 .....	104
石材地面铺贴——主材、施工、监控 .....	108
木地板铺装——实木地板、复合地板、施工、监控、经验 .....	110
地毯铺装——主材、施工、监控 .....	118



## Chapter 6

### 安装施工

木门窗安装——主材、施工、监控.....	122
铝合金门窗安装——主材、施工、监控.....	126
塑钢门窗安装——主材、施工、监控.....	128
全玻门和玻璃安装——主材、施工、监控.....	134
卫生洁具安装——洗手盆、坐便器、浴缸.....	136
开关、插座、灯具安装——主材、施工、监控.....	140
现场木作制安——主材、施工、监控.....	146
壁柜、吊柜及固定家具安装——主材、施工、监控.....	150
木窗帘盒、金属窗帘杆安装——主材、施工、监控.....	152

## Chapter 7

### 维修保养

水路维修保养——堵塞、漏水、臭味、换龙头.....	154
电路维修保养——安全、跳闸、更换.....	160
墙面维修保养——渗水、空鼓、更换、修复.....	164
地面维修保养——起拱、水泡、污渍.....	170
门窗维修保养——渗漏、漏风、清洗.....	174
家具电器维修保养——保养、修复、清洁.....	176

## Chapter 8

### 材料验收

- 材料进场验收——进场验收、质量、环保 ..... 182
- 装修材料质量验收——质量、标准、合格判定 ..... 188

## Chapter 9

### 装修质量验收

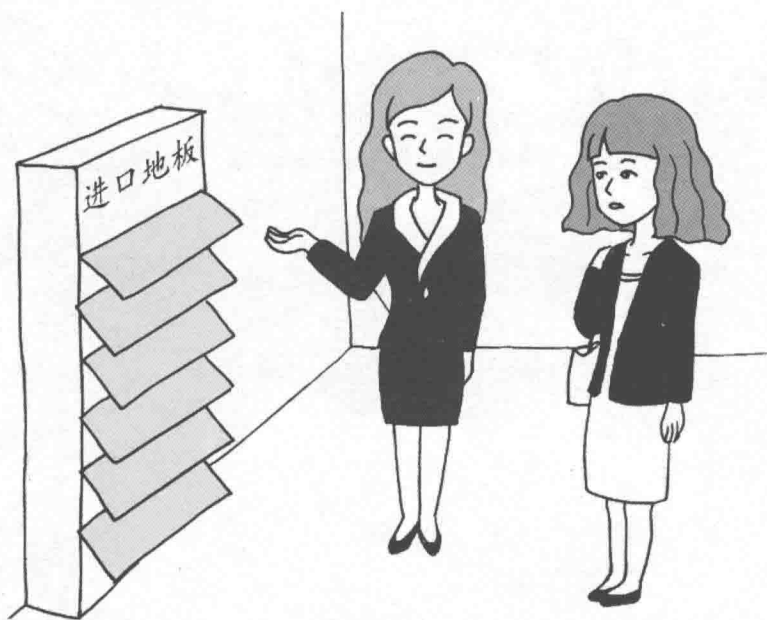
- 装修质量监控——内容、阶段、项目 ..... 196
- 水路施工质量验收——常见问题、快速验收表 ..... 200
- 电路施工质量验收——常见问题、快速验收表 ..... 202
- 隔墙施工质量验收——常见问题、快速验收表 ..... 204
- 墙面抹灰质量验收——常见问题、快速验收表 ..... 206
- 墙砖施工质量验收——常见问题、快速验收表 ..... 208
- 乳胶漆与油漆施工质量验收——常见问题、快速验收表 ..... 210
- 饰面板施工质量验收——常见问题、快速验收表 ..... 212
- 壁纸与软包施工质量验收——常见问题、快速验收表 ..... 214
- 吊顶施工质量验收——常见问题、快速验收表 ..... 216
- 地面铺装质量验收——常见问题、快速验收表 ..... 218
- 地板铺设质量验收——常见问题、快速验收表 ..... 220
- 门窗安装质量验收——常见问题、快速验收表 ..... 222
- 木作安装质量验收——常见问题、快速验收表 ..... 226
- 卫浴洁具安装质量验收——常见问题、快速验收表 ..... 228
- 开关、插座、灯具安装质量验收——常见问题、快速验收表 ... 230

# Chapter 10

## 家具家电验收

家具质量验收——不同材质、质量验收..... 232

家电选购与质量验收——质量检验、优缺点..... 240



Chapter 1

施工准备

# 装修施工 流程

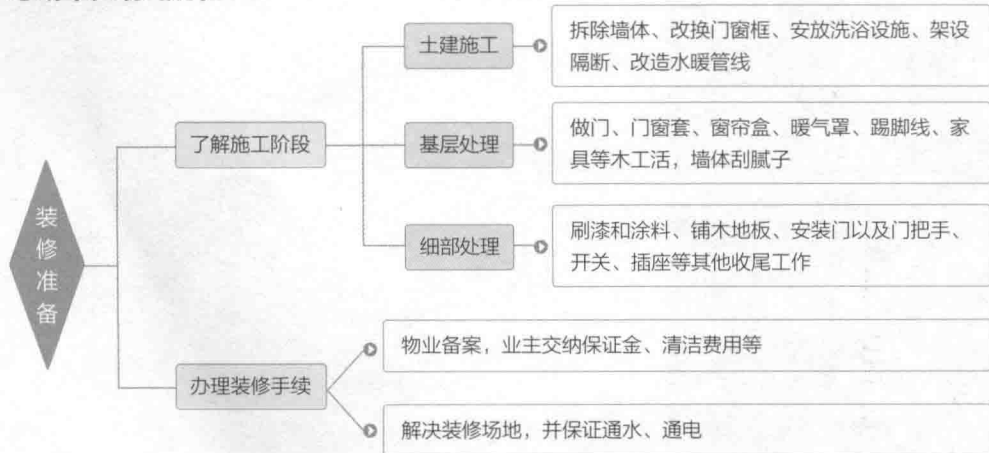
## 准备工作、装修流程、注意事项



### 简单基础硬装一览

- ①水电：水电安装是专业技术活，得找个专业的水电工来安装水电。
- ②防水：阳台、厨卫间地面和墙面做完防水处理，然后做保护层，再铺贴瓷砖。
- ③刷墙：卧室、客厅、餐厅、书房如果是腻子墙那就简单了，打磨，刷乳胶漆；如果是水泥墙，还得辊一遍界面剂，然后刮腻子、刷乳胶漆。
- ④地面：由瓦工师傅铺瓷砖；或者买地板，选择包安装的商家。
- ⑤门窗：门窗安装，买的时候，选择包安装的商家。
- ⑥安装：厨卫、灯具和家具的安装，基本上都是商家包。

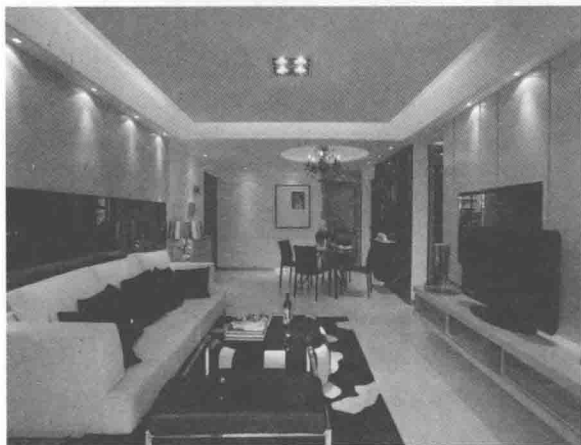
### 家居装修流程



### 装修前的准备工作

- ①业主应当在装修开工前办妥相应的备案手续，解决装修用场地、用水、用电的问题。
- ②业主清除装修施工范围内影响正常施工的障碍物，为装修施工者提供便利的开工条件。
- ③开工前，如果业主已委托第三方进行设计，则应向施工方提供工程项目设计施工图纸，并委托设计方向施工方进行设计技术交底。

## 客厅和餐厅装修项目



客厅装修图

门吸)、油漆和人工。

⑥各种柜体、隔断和装饰墙的制作，应该包含基层框架、小五金件安装、油漆和人工。

⑦水电安装，费用分三部分：辅材——线管、电线等；主材——开关、插座、灯具、洁具等；人工费。以上费用各地价格标准都不一样。水电安装也包括厨房卫浴设备安装。大部分装饰公司按房子建筑面积预支费用，工程完工后再结算。

①铺设地砖，主材是地面砖，辅材为水泥、黄砂、水及胶水，损耗是5%。

②制作踢脚线，应有踢脚线基层(9厘板、3夹板)、踢脚线条、油漆和人工价格。

③墙面、顶面乳胶漆，应该有基础处理、乳胶漆底漆和人工的价格。

④石膏板吊顶，按投影面积计费：辅材和人工价格。

⑤门安装，应该是包含门及门附属部分的安装(如铰链、门锁、

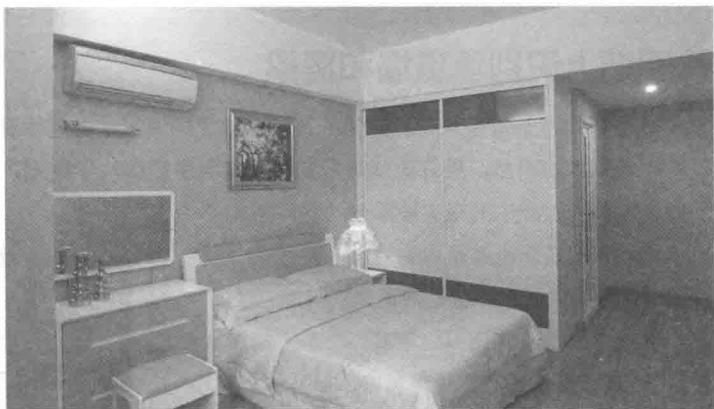
## 卧室装修项目

①铺设地板(实木或复合地板)，应有地搁栅(成品或成材方木)磨木地板、油漆和人工的价格(地搁栅上加铺12厘板另算)。

②顶角线，应该是成品顶角线的价格、安装敷料和人工价格。

③门窗套制作，应该有基层处理(排骨档细木工板)、实木线条收口、线条贴脸、油漆和人工。

④固定柜体家具的制作，应该是含家具基层框架、五金件安装(通常固定家具内衬材料应该选用不需要油漆的，如双面白，而装饰公司会希望业主使用家具油漆，因为油漆的利润比值比较大)。



卧室装修图

## 厨房和卫浴装修项目



厨房装修图

①拆除，如果是旧房改造，拆除的工程量可能会比较大，包括原有的墙面、地面、吊顶等都需要拆除；如果是新房，要设计成开放式厨房的话，就会面临墙体拆除。

②水路和电路改造，就是常说的隐蔽工程，现在的水路或电路一般都是做成暗管。这一部分一定要多加留心，一般来说，水电路隐蔽工程，家装强制保修通常是5年。

③墙面地面抹灰找平，地面和墙面拆除后，用水泥找平墙面和地面不平整的位置，这有利于做防水。

④防水，水泥干透后，在墙面和地面涂刷防水涂料2~3遍，做24小时试水试验。

⑤贴砖，地砖粘贴标准规定空鼓不大于5%，两块砖拼缝对角的地方落差不大于2mm。

⑥安装吊顶、厨卫器具、灯具等，在贴完墙砖和地砖后，就可以约相关人员上门安装吊顶、橱柜、卫浴具以及灯具。

## 不同工种的上场顺序

装修工种上场的基本次序为：水电工→瓦工（负责敲墙砌墙，是小工）→瓦工（负责贴砖，是大工）→木工→漆工→水电工。

实际上这些工种的工作之间存在着交叉，因此在实际装修过程中需要注意协调，但是大致应该遵守这样的次序。

## 从图纸上识别承重墙和房梁

从现行的建筑规范来说，240mm及以上厚度的墙基本都是承重墙（高层、小高层），这是一个最基本的判断。最好能从开发商手里拿到房屋结构平面图，一般图纸上黑色部分代表承重，建筑施工图中的粗实线部分和圈梁结构中非承重梁下的墙体也都是承重墙。非承重墙一般以虚线或者细线表示，这是最稳妥的辨别方法。

除此之外，业主还可以掌握几个基本的辨别方法：一般所有的砖混结构房屋墙体都是承重墙；框架结构房屋的内部墙体一般不是承重墙；标准黏土砖多为承重墙，加气砖一般为非承重墙；与梁间紧密结合的多为承重墙；敲击墙体，清脆有回声的，多为非承重墙，沉闷或者没有什么声音的多为承重墙。



施工平面图

## 居室装修不能进行的项目

01	不得随意在承重墙上穿洞，拆除连接阳台门窗的墙体，扩大原有门窗尺寸或者另建门窗。连窗门的窗台墙可允许拆除。
02	不得随意增加楼地面静荷载，在室内砌砖或者安装重量大的吊顶，安装大型灯具或吊扇。吊顶应用轻钢龙骨吊顶或铝合金龙骨吊顶及周边木吊顶；吊扇的扇幅直径不得超过1.2m。
03	不得任意刨凿顶板，不经穿管直接埋设电线或者改线。沿顶板底面走向的电线要穿管，不可将电线直接放在顶板凿槽内。已有的暗埋电线不可任意改动。已有的明装电线可改为暗线，但沿墙和沿顶走向的暗线必须穿管。
04	不得破坏或拆除改装厨房和卫浴的地面防水层。
05	不得破坏或拆改给水、排水、采暖、燃气、天然气等配套设施。
06	不得大量使用易燃装饰材料及塑料制品。
07	不得将分体式空调机的外机组装在阳台栏板上；阳台上不允许堆放重物。
08	不得在多孔钢筋混凝土上钻深度大于20mm的孔；钢射钉不得打到砖砌体上。



承重墙不能拆



# 装修 时间

## 季节、湿度、气温、工期

### 最佳装修季节

一般来说，家庭装修应该尽量避开夏季和冬季。夏天太潮，对于装修用的木材来说，含水率太高，后期干燥后，就容易变形。冬天呢，气温太低，不利于涂料和水泥砂浆凝结，影响装修质量。因此，装修市场才有春、秋两次旺季之说，尤以春季装修为多。

当然，这只是一般情况，要是您恰好夏天有空，那也可以装修，只需要多注意材料一定要烘干后再用，勤通风，那也没有多大问题。冬季装修相对而言，确实要少一些，尤其是北方，如果没有供暖，都冻住了，根本没法装。

即使在适合装修的春季和秋季，也要注意一些细节问题，春季注意防潮，秋季气候比较干燥，木材如果放通风口，过不了几天就干了，也容易变形。

### 不同季节装修的差异

①春季施工，最应引起注意的问题是防潮。如果防潮工作做得不好，后期就很容易发生木料变形、地板起翘、墙面出现裂缝等问题。春天潮热，刷上油漆后干得慢，而且油漆吸收空气中的水分后，会产生一层雾面，一般使用吹干剂，加快油漆风干的速度。春季施工还有许多应该注意的小细节，例如，选料时，乳胶漆、胶粘剂一定要选有弹性的；然后再加绑带，以免后期角线风干断裂；铺木地板时先要做好防水防潮处理。



墙面涂刷