

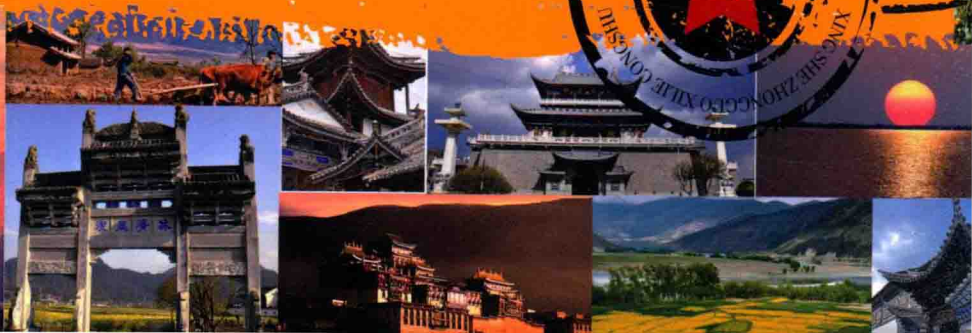
行走

彩云之南

| 云南

程德美 编著
杨玉华 摄影

中国建筑工业出版社



行摄中国系列丛书

行走彩云之南

云南



程德美 编著
杨玉华 摄影



中国建筑工业出版社

图书在版编目(CIP)数据

行走彩云之南——云南 / 程德美编著. —北京:
中国建筑工业出版社, 2013. 12
(行摄中国系列丛书)
ISBN 978-7-112-16275-8

I. ①行… II. ①程… III. ①摄影集—中国—现代②
云南省—摄影集 IV. ①J421

中国版本图书馆CIP数据核字(2013)第313512号

责任编辑: 马彦 张幼平
责任校对: 陈晶晶 姜小莲

行摄中国系列丛书
行走彩云之南——云南

程德美 编著
杨玉华 摄影

*

中国建筑工业出版社出版、发行(北京西郊百万庄)

各地新华书店、建筑书店经销

中新华文广告有限公司制版

北京中科印刷有限公司印刷

*

开本: 880×1230毫米 1/32 印张: 8¹/₂ 字数: 267千字

2016年1月第一版 2016年1月第一次印刷

定价: 48.00元

ISBN 978-7-112-16275-8

(24992)

版权所有 翻印必究

如有印装质量问题, 可寄本社退换

(邮政编码 100037)

- 数千年往事 - 004
- 文献名邦的古今 - 019
- 妙香古国的艺术瑰宝 - 030
- 苍山洱海的保护神 - 040
- 喜洲故事 - 051
- 深山尘路上的珍宝 - 062
- 能有几回来 - 077
- 阿罗汉们的神采 - 089
- 融通无碍的圆通寺 - 098
- 人人都说神仙好 - 104
- 丽江故事 - 114
- 纳西、东巴和洛克 - 130
- 一个未识别的民族 - 142
- 香格里拉的适度哲学 - 158
- 善待土地 - 173
- 傣的故事 - 187
- 云岭苍山多英杰 - 201
- 迤西所无 - 219
- 镶嵌在历史上的路 - 234
- 雕凿在我们心上的历史 - 252
- 跋 - 265

行摄中国系列丛书

行走彩云之南

云南



程德美
杨玉华
编著
摄影



中国建筑工业出版社

试读结束：需要全本请在线购买：www.ertongbook.com

图书在版编目(CIP)数据

行走彩云之南——云南 / 程德美编著. —北京:
中国建筑工业出版社, 2013. 12
(行摄中国系列丛书)
ISBN 978-7-112-16275-8

I. ①行… II. ①程… III. ①摄影集—中国—现代②
云南省—摄影集 IV. ①J421

中国版本图书馆CIP数据核字(2013)第313512号

责任编辑: 马彦 张幼平
责任校对: 陈晶晶 姜小莲

行摄中国系列丛书
行走彩云之南——云南

程德美 编著
杨玉华 摄影

*

中国建筑工业出版社出版、发行(北京西郊百万庄)

各地新华书店、建筑书店经销

中新华文广告有限公司制版

北京中科印刷有限公司印刷

*

开本: 880×1230毫米 1/32 印张: 8¹/₂ 字数: 267千字

2016年1月第一版 2016年1月第一次印刷

定价: 48.00元

ISBN 978-7-112-16275-8

(24992)

版权所有 翻印必究

如有印装质量问题, 可寄本社退换

(邮政编码 100037)

目录 CONTENTS

- 数千年往事 _ 004
- 文献名邦的古今 _ 019
- 妙香古国的艺术瑰宝 _ 030
- 苍山洱海的保护神 _ 040
- 喜洲故事 _ 051
- 深山尘路上的珍宝 _ 062
- 能有几回来 _ 077
- 阿罗汉们的神采 _ 089
- 融通无碍的圆通寺 _ 098
- 人人都说神仙好 _ 104
- 丽江故事 _ 114
- 纳西、东巴和洛克 _ 130
- 一个未识别的民族 _ 142
- 香格里拉的适度哲学 _ 158
- 善待土地 _ 173
- 傣的故事 _ 187
- 云岭苍山多英杰 _ 201
- 迤西所无 _ 219
- 镶嵌在历史上的路 _ 234
- 雕凿在我们心上的历史 _ 252
- 跋 _ 265

■ 大观楼长联

五百里滇池，奔来眼底。披襟岸帻，喜茫茫空阔无边！看：东骧神骏，西翥灵仪，北走蜿蜒，南翔缟素。高人韵士，何妨选胜登临。趁蟹屿螺洲，梳裹就风鬟雾鬓；更萍天苇地，点缀些翠羽丹霞。莫辜负：四围香稻，万顷晴沙，九夏芙蓉，三春杨柳。

数千年往事，注到心头。把酒凌虚，叹滚滚英雄谁在？想：汉习楼船，唐标铁柱，宋挥玉斧，元跨革囊。伟烈丰功，费尽移山心力。尽珠帘画栋，卷不及暮雨朝云；便断碣残碑，都付与苍烟落照。只赢得：几杵疏钟，半江渔火，两行秋雁，一枕清霜。

上引昆明大观楼长联，全联180字，如一篇有声、有色、有情的骈文，妙语如珠，诵之朗朗上口。香港作家梁羽生曾评此联：“情景交融，古今会合，浑然一体。气魄之大，无与伦比。”这幅被誉为海内外第一长联的作者是孙髯，字髯翁，号颐庵，是清圣祖康熙年间的昆明人。孙髯祖籍陕西三原，性格高傲，放弃科举，终生以平民为荣。

1690年（清康熙二十九年）云南昆明大观

五百里滇池奔来眼底披襟岸帻喜茫茫空阔无边透看东骧神骏西翥灵仪北走蜿蜒南翔缟素
素高人韵士何妨选胜登临趁蟹屿螺洲梳裹就风鬟雾鬓更萍天苇地点缀些翠羽丹霞莫
辜负四围香稻万顷晴沙九夏芙蓉三春杨柳

昆明孙髯翁先生集句

贏得幾杵疏鐘半江漁火兩行秋雁一枕清霜
費偉烈豐功費盡移山心力儘珠簾畫棟卷不及暮雨朝雲便斷碣殘碑都付與蒼煙落照只
數千年往事注到心頭把酒凌虛歎滾滾英雄誰在想漢習樓船唐標鐵柱宋揮玉斧元跨革

光緒十四年戊子春正月二日 西林崇報共重立



昆明滇池北端的大观楼

楼建成。大观楼耸立在滇池草海北岸，遥望寥廓江天。凭栏驻目，远方是青山绿水，身边是沙鸥翱翔。文人骚客不禁诗兴勃发，留下了多少心境。其中唯有孙髯的百八十字长联撼动魂魄。长联大气磅礴，是当之无愧的“古今第一长联”。

上联是登大观楼，赏滇池五百里风光，心如白鹤展翅，思如风中云霞。

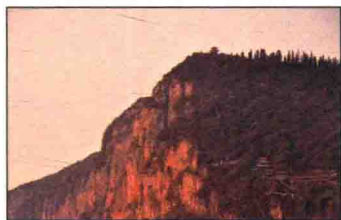
下联则把酒叹云南数千年历史，更有一番大江东去的潇洒和伤感。

“东骧神骏，西翥灵仪，北走蜿蜒，南翔缟素”，是说昆明古城南部的茫茫草海滇池。明崇祯年间的徐霞客就曾记录了“出省城，西南二里下舟，两岸平畴夹水。十里田尽，萑苇满泽，舟行深绿间，不复知为滇池巨流，是为草海”。

那时候，为便于迤西各州县往昆明运粮通商，滇池与古城间建有十里长河。于是河口一带，帆没浪生，商旅荟萃。滇池位于昆明坝子的西侧，坝子海拔在1880~2000米之间。这片坝子南北长约64公里，东西宽约20公里，盆地西侧的西山由碧鸡山、华亭山、太华山、罗汉山、挂榜山等山峰组成。西山连绵长达40多公里，最高海拔为2500米，龙门海拔



■ 碧水沙鸥是昆明的胜景之一



■ 西山千仞峭壁上的龙门

■ 来自云南沧源岩画的幻觉

2450米。相传，有凤凰栖息，称为“碧鸡山”。

在大观楼上遥望南天，周围五百里的无垠碧波，东面的金马山如奔如驰，西面的碧鸡山如凤似凰，背后的蛇山如金蛇蜿蜒，遥远的鹤山在迷茫中起伏。

阳春三月的大观楼边，温暖的海风拂动着嫩柳如鬓鬓飘逸，有人说：十丈红尘逐利处，一城碧水来沙鸥，沙鸥是昆明人的骄傲和心境。

青山依旧，几度夕阳。

把酒凌虚，叹数千年往事。其实，可惊可叹的云南人类，如800万年前的腊玛人、250万年前的元谋人、170万年前的丽江人、姚关人、蒙自人、路南人、昆明人……他们早就有了自己民族的创世史。



这是云南省博物馆陈列的一幅美术作品，它演绎了云南沧源岩画的精美和神奇。岩壁上那些春秋战国时代前的图画，已经经历了两千多年的沧桑，那些赤铁矿粉和动物血定格的历史，给我们演绎了久远年代云南人的生活、放牧、狩猎、采集、祭祀和战争的场面。岩画上的这些古朴的滇人形象在战国至西汉时期的青铜器图像中都能看到。

这些鲜活的云南人是公元前5世纪中期到公元1世纪初期古滇国的百姓，他们有的是佉族、德昂族和布朗族的先民，有的是傣族的先民，还有源于氏羌的阿昌族先民。这时期，中原地区奴隶社会正向封建社会转变，而古滇国正进入奴隶社会的高峰。数千年前，楚将庄蹻建滇国；秦代修“五尺道”；两汉在云南派官“置吏”；汉武帝雄才大略，在没有征服昆明的时候，在长安造昆明湖，演习水军。公元前109年，汉“以兵临滇”，降服了滇王，赐“滇王印”，建立了益州郡。以滇池、洱海地区为中心的益州（昆明）、以保山为中心的永昌郡的建立，标志着中央王朝对云南的正式统治。

司马迁在《史记·西南夷列传》中有一段关于在公元前3世纪楚秦大战时期，“庄蹻入滇王滇”的记载：“初，始楚威王时使将军庄蹻将兵循江上，略巴、黔中以西。庄蹻者，故楚庄王苗裔也。蹻至滇池，地方三百里，旁平地，肥饶数千里。以兵威定属楚。欲归报，秦击夺楚巴、黔中郡，道塞不通，因还，以其众王滇，从其俗，以长之。”。“西南外徼，庄蹻首通”，中原文化开发云贵高原的序幕拉开。

但有的学者认为，司马迁仅85字的“庄蹻入滇王滇”是一节伪史，因为在庄蹻入滇近千年之前，



公元前109年，汉朝赐的“滇王印”

云南的青铜器文化已经是中原或楚地望尘莫及的了，中原是中华民族文化的主体，但不是唯一的摇篮，云南的历史和文化并不是“庄蹻入滇”开创的。

1972年，在距离滇池不远的云南抚仙湖边，在古墓群出土了一尊战国时期的青铜器，那是由大牛、小牛和老虎三头动物组成的礼器。人们把这尊古代放置肉祭器的案，也就是“俎”，命名为“牛虎铜案”。

这个铜案高43厘米，长76厘米，宽36厘米，主体为一头大牛，牛呈站立状，背部自然下垂凹陷成容器，在牛后有一猛虎，身躯矫健后仰，牛头牛角对称，在激烈的动势中造就了铜案的平衡。在大牛四足形成的空腹部横置着一只懵懂呆立的小牛犊，头尾伸出大牛的腹部，巧妙的构图使器物更加稳定。

三者铸成一体，动中有静，静中有动，温顺和凶猛、沉着和锋利，使一场动物间的杀伐变成了极具震撼力的悲剧。这种滇人独特的艺术审美，是否是滇人民族性格的体现呢？

古滇人喜欢把自己的生活场景用绘画、雕刻、雕塑的手法记录在青铜器上，这些战争、狩猎、放牧、斗牛、乐舞、纺织场面，给我们展示了青铜时代的社会生活的全景画。

中国中原地区以鼎为尊，南方少数民族则以铜鼓为贵，“得鼓二三，便可称王”，人们把铜鼓当作权力的象征，更是顶礼膜拜的神器。铜鼓是南方少数民族政治、经济、文化和冶炼铸造技术的合成。绵绵两千多年，直至今日，我们还可以在南方许多民族村寨听到它们的震撼之声。

云南中西部是铜鼓的发源地，铜鼓由面、胸、腰、足、耳五部分组成，



■ 两千多年前铸造的举世精绝的“牛虎铜案”

鼓身上段为胸，中段是腰，下段是足，腰间有两对鼓耳。鼓面多铸有太阳纹、翎眼纹、云纹、乳钉纹、游旗纹等纹饰。铜鼓的花纹大多是图腾崇拜，大多都在铜鼓的中心位置刻画了对太阳的崇拜。

早在滇王国时代，滇人用美丽的小海贝当作交换的货币，贝成为了“币”。这些海贝大多来自东南亚和印度洋沿岸。

在南诏建国之前，交易衣食、金银、牛羊不用钱而用贝。贝币流通了好几百年。

直到明代，云南才开始铸铜钱、用白银，最后有了票号、钱庄，流行了两千多年历史的云南贝币才退出了历史舞台。

贮藏贝的容器就是“贮贝器”，最常见的是筒形束腰状贮贝器，但这种钱罐的装饰是举世罕见的，尤其是铜鼓样子的铸有人物情节的盖子。

贮贝器保持了尊贵的铜鼓外形，但它的纹饰是为了适应钱罐的使用，也许还是一种“礼器”。牛象征富有，出土的珍品有虎鹿牛贮贝器，它的三足是三个跪坐的人物造型。有五牛、七牛的立鼓贮贝器，象征了滇国贵族的富有；另外还有狩猎场面、杀人祭铜柱场面的西汉贮贝器。

镏金骑士贮贝器外层是千头犍牛，内层是一个升高的平台，台上是一立马，马上有一骑士，腰间佩剑，通体镏金。1956年，云南晋宁石寨山古墓群中发掘出了汉王朝颁发的“滇王之印”和滇王的墓穴，专家们认为这尊“镏金骑士铜贮贝器”与滇王有着密切



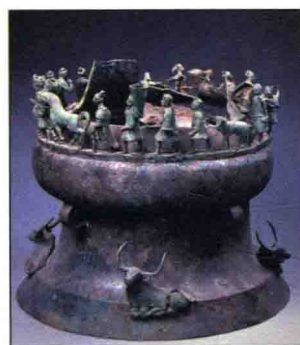
■ 令人叹为观止的两千多年前的铜鼓铸造工艺



■ 铜鼓顶面图案



■ 铜鼓顶面图案细部



■ 戏剧舞台般的铜“钱罐”



■ 精美的贮贝器盖子

的关系，或许这位骑士就是古滇国的一位至尊人物。而环绕在骑士脚下的4头牛是印度的品种，似乎也证明了早在西汉时期，就已经有了通过蜀地与印度之间的“蜀身毒道”进行的各种交流。

贮贝器众多的立体雕像，是一部滇国人文历史和自然历史的微缩景观。这些珍贵的青铜器书写了古滇国的“无字史书”。

在今天云南的东北、东和东南面，是四川、贵州广西和越南。汉代的司马迁称这些地方的民族为“西南夷”，在新石器时代，这里生活着百越、氏羌族人和乘象的滇越人和掸人。从出土的石器、青铜器看与巴蜀文化、中原文化比较，其文化有着自己独特的色彩。

在云南的数千年的往事中，南诏国、大理国是最经典的一瞬。

唐置姚、戎二州，羁縻九十二州，割据势力渐长。7世纪初，松赞干布建立吐蕃政权，而后向周围地区扩展，进入川西滇北部地区。680年吐蕃势力到达洱海地区，滇西诸邦归顺于吐蕃。

707年，唐军征讨进犯到姚安一带的吐蕃军，毁漾、濞两江的铁索桥，并铸造铁柱纪功。这就是“唐标

■ 苍山六月雪



铁柱”的由来。

而后唐蕃在这一带对峙，南诏地区数代诏主都曾入朝觐见获赏，或接受唐朝的封敕官职。面对吐蕃的攻势，唐决定依靠南诏地方势力抗御吐蕃，738年，唐玄宗册封皮逻阁为云南王，管辖以洱海区域为中心的滇西地区。“云南”的范围在祥云一带，那里是自蜀汉就已经设置的云南郡。皮逻阁迁居太和城，吐蕃退守洱源以北。唐天宝年间（742年），吐蕃日盛，安史之乱使唐王朝盛极而衰，在唐与吐蕃这两个强邻之间，南诏国势力扩张到了滇东，阁逻凤在大理三塔附近建造了羊苴咩城，与唐朝的关系渐行紧张。

751年，阁逻凤军夺取唐军所辖32处羁縻州后，唐军攻到西洱河境，被吐蕃、南诏击败。


吐蕃授阁逻凤“东帝”金印，与吐蕃正式结盟。安禄山叛乱后，唐朝无暇南顾，南诏势力北至大渡河南岸，吐蕃控制了大渡河西南，南诏成为了中国西南部最强大的地方政权。从此经丽江、中甸到西藏的商道畅通，藏传佛教传入云南，出现了洱海地区白族的阿叶力教和迪庆、丽江的藏传佛教密宗。

937年，段思平灭南诏建国，定都羊苴咩城，国号大理，统辖云南，

大理的早晨






 云岭间的金沙江

贵州，川西南部，甚至缅甸、老挝与越南部分地区。

下关经剑川、丽江、中甸到西藏的商道，给川西、西藏和印度带去茶叶和日用品，也带去朝圣和学经的僧人。千百年来，藏传佛教影响着沿线的村庄，至今在剑川的石窟里、在沙溪的小街上、在玉龙雪山下的壁画中、在中甸的宏伟寺院里，都留下了藏传佛教的足迹。

唐后期，唐与南诏和大理国的边防在大渡河一线。960年，赵匡胤陈桥兵变建立宋朝，965年，宋入川灭后蜀国。或有自知之明的赵匡胤曾用玉斧在地图上沿大渡河划了一条线，说：“此外非吾所有也。”从此与大理国划江而治，使大理国欲寇不能，欲臣不得，或许是御戎之上策，所以150年间与大理国无争。

“宋挥玉斧”也许是戏说了，其实，赵匡胤认为唐与南诏相争导致国力衰竭而亡，而宋立国未稳，北有契丹，南有后唐的残余政权，无力降服西南诸多民族地区，只能挥玉斧而划界自保。整个北宋、南宋时期，吐蕃的东部疆域已经在大渡河以东，而大理国的东北部疆域也确实靠在了峨眉山麓的大渡河边。

1115年金国在东北兴起，威胁宋朝，宋徽宗与大理国建立了藩属关系，但已经不能力挽狂澜了。

1235年，蒙古首次分路出兵大举进攻南宋，1247年西藏纳入元版图。