



日本设计师秘藏的住宅设计法则

[日] X-Knowledge 编
李慧 译

小户型

设计解剖书

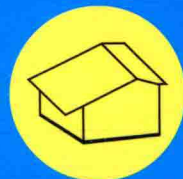
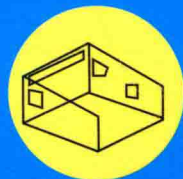
100

个小户型必备技巧

36

个小户型设计法则

采光通风、建材选择、居家动线、空间收纳、色彩管理……所有买房、装修的必要基础知识，通通在这里！





小户型 设计解剖书

— [日] X-Knowledge 编
李慧 译

图书在版编目 (CIP) 数据

小户型设计解剖书 / 日本 X-Knowledge 编 ; 李慧译
— 南京 : 江苏凤凰科学技术出版社, 2016.6
ISBN 978-7-5537-6263-0

I. ①小… II. ①日… ②李… III. ①住宅—室内装饰设计—图集 IV. ①TU241-64

中国版本图书馆 CIP 数据核字 (2016) 第 069741 号

江苏省版权局著作权合同登记章字: 10-2016-026 号

SENSE WO MIGAKU JYUTAKU DESIGN NO RULE 7

© X-Knowledge Co., Ltd. 2015

Originally published in Japan in 2015 by X-Knowledge Co., Ltd. TOKYO,

Chinese (in simplified character only) translation rights arranged with

X-Knowledge Co., Ltd. TOKYO,

through Tuttle-Mori Agency, Inc. TOKYO.

小户型设计解剖书

编 者 [日] X-Knowledge
译 者 李 慧
项 目 策 划 凤凰空间/陈 景
责 任 编 辑 刘屹立
特 约 编 辑 陈 景

出 版 发 行 凤凰出版传媒股份有限公司
江苏凤凰科学技术出版社
出版社地址 南京市湖南路1号A楼, 邮编: 210009
出版社网址 <http://www.pspress.cn>
总 经 销 天津凤凰空间文化传媒有限公司
总经销网址 <http://www.ifengspace.cn>
经 销 全国新华书店
印 刷 深圳市雅仕达印务有限公司

开 本 889 mm × 1 194 mm 1 / 16
印 张 7.5
字 数 60 000
版 次 2016年6月第1版
印 次 2016年6月第1次印刷

标 准 书 号 ISBN 978-7-5537-6263-0
定 价 69.00元

图书如有印装质量问题, 可随时向销售部调换 (电话: 022-87893668)。

目录

第一章 设计达人的小户型住宅设计法则 3

有效利用纵向空间——高野保光 游空间设计室 4

丰富空白用地——伊礼智 伊礼智设计室 10

不用门窗隔扇作为隔断——小泉诚 小泉设计室 16

本章三位建筑师介绍 22

第二章 房间布局技巧大解剖 23

郊外型小户型住宅的房间布局 24

都市型小户型住宅的逆转方案 32

活用楼梯井的房间布局 36

狭小空间的设计方法 42

住宅区小户型住宅的房间布局 46

三层楼小户型住宅的房间布局 53

本案设计公司介绍 62

第三章 小户型住宅的设计法则 63

第四章 小户型住宅的最新实例大图鉴 73

都市型小户型住宅 74

郊外型小户型住宅 85


平房小户型住宅 110

本案设计公司介绍 115



小户型 设计解剖书

— [日] X-Knowledge 编
李慧 译

 江苏凤凰科学技术出版社

试读结束：需要全本请在线购买：www.ertongbook.com

目录

第一章 设计达人的小户型住宅设计法则 3

有效利用纵向空间——高野保光 游空间设计室 4

丰富空白用地——伊礼智 伊礼智设计室 10

不用门窗隔扇作为隔断——小泉诚 小泉设计室 16

本章三位建筑师介绍 22

第二章 房间布局技巧大解剖 23

郊外型小户型住宅的房间布局 24

都市型小户型住宅的逆转方案 32

活用楼梯井的房间布局 36

狭小空间的设计方法 42

住宅区小户型住宅的房间布局 46

三层楼小户型住宅的房间布局 53

本案设计公司介绍 62

第三章 小户型住宅的设计法则 63

第四章 小户型住宅的最新实例大图鉴 73

都市型小户型住宅 74

郊外型小户型住宅 85

平房小户型住宅 110

本案设计公司介绍 115

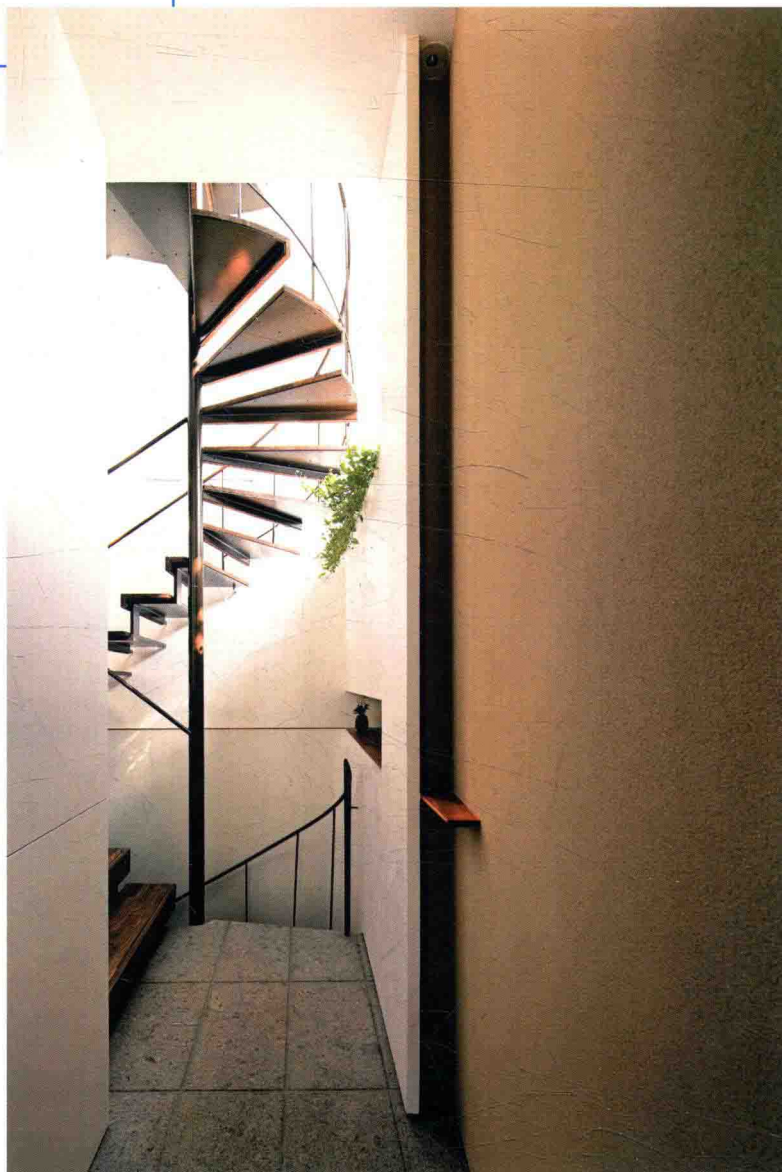
第一章 设计达人的小户型住宅设计法则

建造小户型住宅不能忽视“让人心情舒畅”的本质。不管什么样的条件，不能只注重功能，还要利用空白部分来创造充足的居住空间。通过本章来学习三个设计达人的设计手法吧！

有效利用 纵向空间

纵向露地住宅

YASUMITSU TAKANO
高野保光 游空间设计室



只有 3.20 m² 的玄关。地板是芦野石。正面有钢铁制作的螺旋楼梯，引导视线向上。从窗户进入的光线，在有限的空间里营造出进深感。

三楼的窗户外面刚好是树冠。因为南面是干线道路，来往行人比较多，将来不用担心采光。



这个案例是在 44.12 m² 的狭小用地上一家四口生活的住宅，南侧是干线道路，其余三个方向是邻居。这块土地的优点是眼前的行道树（三角枫）。每到秋天就能欣赏到美丽的枫叶。怎样把这个行道树取景到室内，是设计的关键。为了避开道路上行人的视线，一楼建墙壁，二楼和三楼尽量开着面向行道树的窗户。为了能在各个房间欣赏到窗外的行道树和透过的阳光，在窗户的内侧设置楼梯井，用螺旋楼梯把各个楼层连接起来。把这个空间作为“纵向露地”，一边欣赏近在眼前的窗外行道树，一边来回走，这也成为这个住宅最丰富多彩的场所。

如果是狭小用地，无论如何都要确保房间有足够的容积。但并不是把那个作为关键点，而是首先要置身用地之中，彰显其形象。

不从房间布局开始。换言之，最重要的是，设计的顺序并不是固定的。



用自然石作为踏脚石的通道，短距离营造出美好的印象，使来访者眼前一亮。在道路旁边设置墙壁，为的是不能完全看到玄关门。

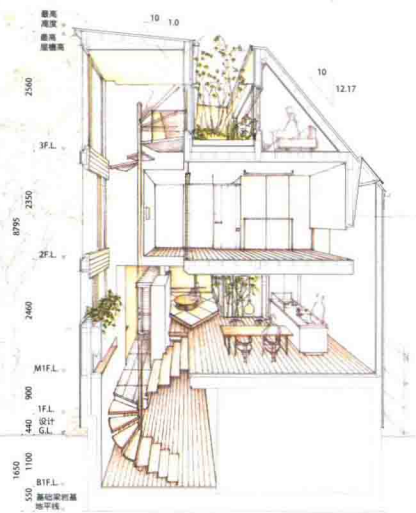


不从房间 布局开始



设置配合行道树的窗户。三个方向被住宅包围的这个用地，这里是景色最好的地方。

纵向露地住宅剖面图



建筑概要

家庭结构：夫妇和两个孩子

竣工：2012年5月

施工：内田产业

用地面积：44.12 m²

建筑面积：31.97 m²

使用面积总和：75.69 m²

从玄关进入，不在对面岛式厨房的背面配置餐具柜和冰箱。阳光透过天窗，照射在墙壁上。把餐具柜和冰箱安置在距离厨房数步之遥的东面墙壁。



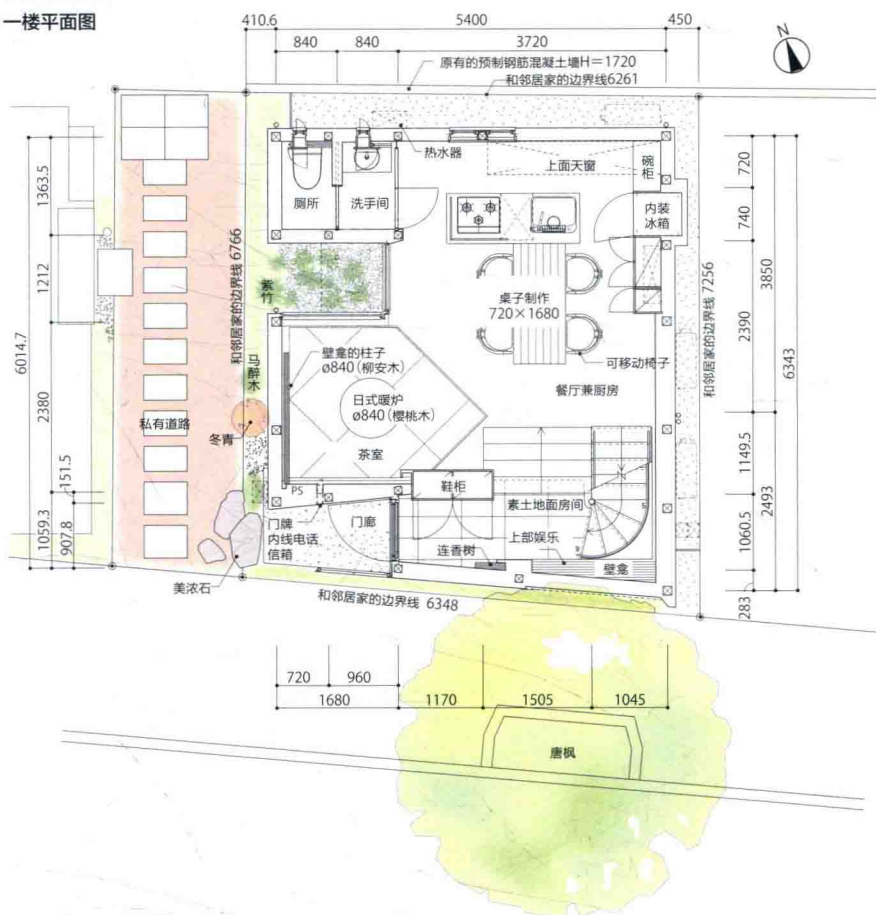
长动线让人 感觉良好



只有打造好墙壁， 才能拥有性能良 好的窗户

行道树的树荫落在石灰墙壁上非常美丽。窗户设计成从道路上看不到室内的高度，窗下放置花架，在那里放置的观叶植物和室外的绿色相呼应。

一楼平面图



专栏 1

起居室的一部分作为阳台

如果是狭小用地，想要扩展哪怕很少的空间，墙壁都会靠近邻居家，那样就会介意邻居家窗户，不能把窗户全打开。即使有窗户，如果一直拉着窗帘的话，阳光和风也很难进入房间。因此，通常来讲，起居室的一部分作为阳台，这样就可以创造出外部空间，拉开与邻居家的距离。把定制的扶手设置得比较高，在起居室和阳台设置大的落地窗。在楼梯井种植狭叶四照花，把内外连接起来，作为一个吸收阳光、风和绿色的丰富多彩的空间。这样一来，邻居家窗户从视觉上消失了，相反，邻居家的瓦创造了别样的景色。“打开窗户生活”是建筑方的喜悦之声。狭小用地容积率不够高，像这样建造阳台，则可以拉开和邻居的距离，让光线透进来，增强进深感。

一楼的面积只有 28.80 m²。除了起居室、餐厅和厨房，还配有玄关、螺旋楼梯、盥洗室和厕所。主要的起居场所所有餐厅，设有嵌入式圆桌子，没有设置沙发。在餐桌用餐、吃火锅等就围坐在圆桌子边。地板线稍微抬高，从厨房也能看到二楼窗外的风景。

还有，小户型住宅要注意室内装饰不要过于烦琐，确保墙壁的牢固。不要过于在意窗户的设计，不管哪面墙壁都很难产生安装窗户的空白。只有打造好墙壁，才能拥有性能良好的窗户。这样，才能让光透过窗户，墙上装饰的小东西也都栩栩如生了。



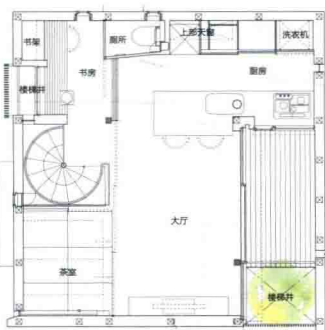
有较高家具、需要脱鞋进入的日式住宅中，地面和桌子的高度有不协调的感觉。在展示厅选家具的时候，可以脱掉鞋子坐下来试一下，桌子的高度是 0.65 m，椅子的座面高度是 0.39 m。

四

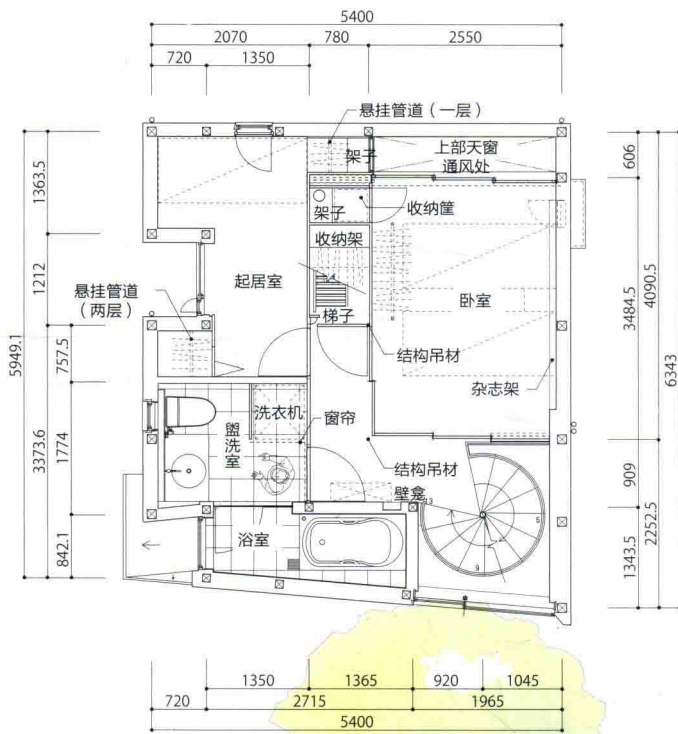
起居室不仅 仅有沙发

纵向露地住宅

二楼平面图



二楼平面图

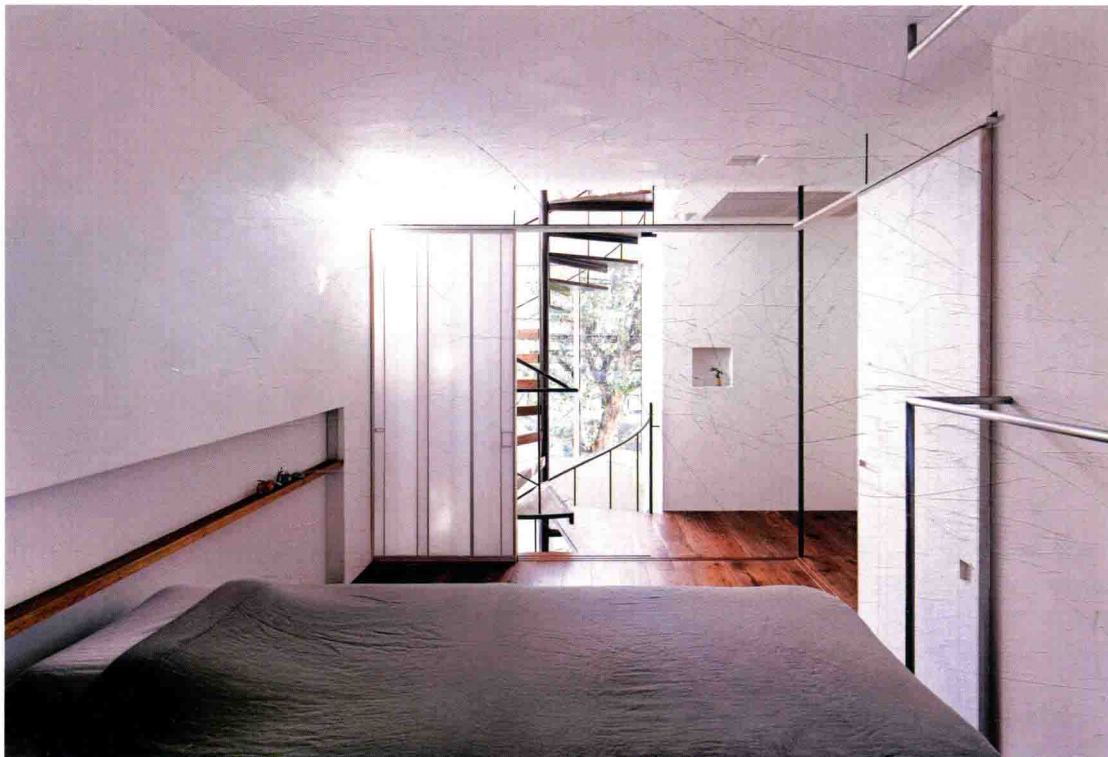


使拉门处于收起状态，隔着螺旋楼梯也能看到行道树，不在橱窗的位置设置门窗隔扇或墙壁，视线可以穿过去。

在不足 20 m² 的小卧室，透过随意组合的细木条的拉门，洒满了柔和的光线。

五 用拉门隔开

拉门不仅仅用于日式房间。卧室也可以很好地利用。用拉门隔开，连在一起的东西之间的界限变得模糊，给予空间进深感和自由度。



丰富空白用地

i-works 2.0

SATOSHI IREI

伊礼智 伊礼智设计室

南侧庭院铺有 4.35 张榻榻米的木制甲板，可作为户外起居室让人在这里享受休闲时光。



这块 186.01 m² 的土地是梯形的不规则用地，东侧和北侧都是道路的拐角地段，南侧是邻居。这绝不是一块条件良好的土地，但对计划建造一个小户型住宅来说，用地绰绰有余。在有限的预算内，把住宅建成小户型，剩下的预算用于购买对整体比较有用的材料，用于装饰外观和植栽，还有备齐家具。不追求不必要的宽度，选择把预算用在提高建筑质量和丰富生活上。

这个住宅的南侧建有庭院，铺着宽阔的木制甲板。户外开放的木制甲板具有和室内完全不同的舒适感。但是，沙发的旁边没有铺甲板，为了能欣赏到绿色而种植植物。尽管内部空间很小，但如果能享受外部空间，也能生活得很丰富吧。



混凝土的通道也是为了绿化而设计的。

除此之外，像河边的风景那样种植植物，充分考虑来回动线，也能设计出虽小但富有变化的庭院。

在停车场种植植物。不仅是为了看起来美丽，也有为城市提供绿色、丰富室内房屋排列的心意。小户型住宅的周边环境也是优美的。



东侧正面的外观。从道路延伸至玄关的小路。建造庭院的目的是“为城市提供绿色”，构成城市景色的一部分。



用心设计 街道和住宅 之间的部分



停车场确保可以容纳两辆车。没必要并排停放。和建筑物并排的停车场侧面也种植植物。

建筑概要

竣工：2014年7月

施工：阿部建设

造园：荻野寿也

用地面积：186.01 m²

一楼使用面积：38.96 m²

二楼使用面积：37.59 m²

阁楼使用面积：14.45 m²

使用面积总和（一楼和二楼）：76.55 m²



有效利用对角线， 让空间更宽阔

让房间显得宽阔的基本手法，例如，正方形的房间，可以有效利用对角线（最大视觉）。因为充分利用是房间边长1.4倍的对角线，能让人感到房间变宽阔。像这个房间这样，没有选在墙壁的正中间，而是在靠近墙角的地方设置窗户来突出对角线，尽管如此，在小型用地设置大窗户的时候，需要注意防止被窥视这样细微的事情。木制百叶窗能确保私生活的隐秘性，同时也能缓缓地把内外连接起来。

从外部传来各种各样的信息，光与热、风与香味、声音与交流等。吸收丰富多彩的东西，拒绝不好的东西。开口部附近是创造舒适环境的最前线。如果是小户型住宅，开口部理想的状态一定是住着舒服的空间占大部分。



整体开放式窗户安装的是带纱窗的木制百叶窗。白天从外面看不到里面，但是从里面可以很清楚地看到外面。既可以遮挡日晒，又可以通风。



用2.40 m 间幅的整体开放式拉窗，把外部和内部连接起来。门窗隔扇的结构从外向内是百叶窗、玻璃窗、6个拉窗。拉窗关闭的时候，可以进来柔和的光线，又具有隔热性。



在开口部附近 惬意地休息

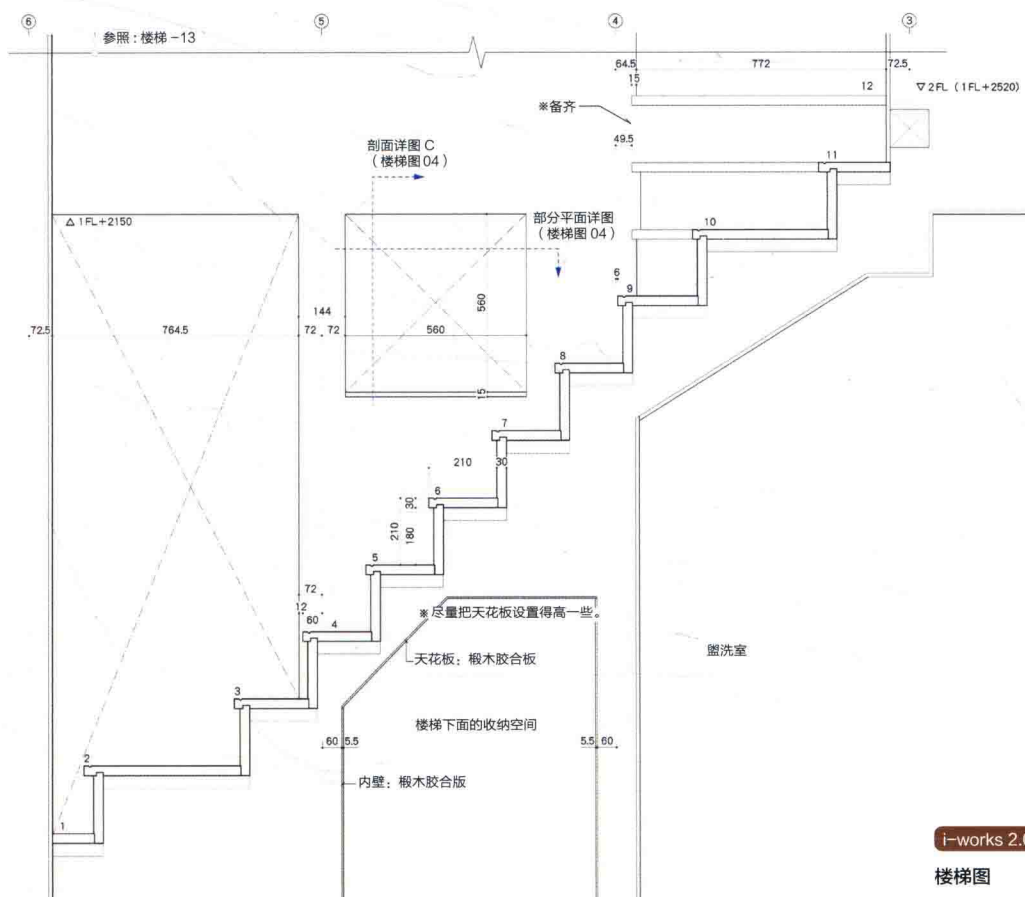
四

降低台阶的高度， 打造小巧的楼梯

小户型住宅中，尽量用少的面积打造实用的楼梯。那样，余下的面积可以用于其他地方。为了打造小巧的楼梯，可以降低台阶高度。这个住宅的楼梯高度是 2.52 m，占地 2.50 m²。如果超过这个高度，就必须增加一段踏面，3.30 m² 也收纳不下。另外，可以把楼梯下面作为收纳空间和洗漱台，也可设置成宠物房间。特别是小户型住宅，楼梯作为固定安装家具的一部分，需要特别用心设计，心理上不能松懈。



在楼梯上面的墙壁设置小窗，消除狭窄感。



i-works 2.0

楼梯图