



随书配套资源
27集多媒体教学录像
长达726分钟

印象手绘

景观设计 手绘教程

代光钢 李诚 编著

(第2版)

- ▶ **完善的知识体系**：本书知识体系的逻辑性较强，注重循序渐进的教学思路，从基本的**线条和几何体训练**开始，过渡到**光影、色彩、构图和透视**知识，然后是**景观材质和景观元素**，最后是**综合景观绘制练习**。此外，还讲解了**景观设计平面图**的绘制技法。
- ▶ **贴心的教学方式**：本书采用**手把手教学**的方式来讲解手绘，不论是**单体、配景训练**，还是**综合训练**，都做到**步步有截图**，并配有详细的文字解释。同时，在案例的关键步骤处还添加了贴心的**细节提示**，真正做到**全方位、立体化**的案例教学。
- ▶ **直观的视频教学**：本书附赠视频教学资源下载，其内容是精心录制的学习景观手绘的**视频教学录像**，共6大部分**27集726分钟**，知识体系完善，读者可以与图书相结合来进行学习。
- ▶ **超值的学习套餐**：**216页**学习资料，**4.28GB**视频教学，当之无愧的**超值学习套餐**，是景观设计手绘技法的不二之选。



中国工信出版集团



人民邮电出版社
POSTS & TELECOM PRESS

印象手绘

景观设计 手绘教程

代光钢 李诚 编著 (第2版)



人民邮电出版社
北京

图书在版编目(CIP)数据

印象手绘：景观设计手绘教程 / 代光钢, 李诚编著
— 2版. — 北京：人民邮电出版社, 2016.4
ISBN 978-7-115-41804-3

I. ①印… II. ①代… ②李… III. ①景观设计—绘画技法—教材 IV. ①TU986.2

中国版本图书馆CIP数据核字(2016)第034072号

内 容 提 要

这是一本全面讲解景观设计手绘的综合教程,注重知识的系统性和实用性,涵盖景观设计手绘的方方面面。全书分为8章,从手绘的心态和手绘的工具开始讲解,慢慢过渡到手绘的线条表现知识,然后对手绘的构图与透视知识进行了全面的分析,接着对色彩知识和景观手绘的上色方法做了全面的讲解,再到景观手绘中各种材质和配景的表现方法,最后是景观设计手绘综合案例的绘制和景观手绘彩平图的表现方法。全书知识结构清晰,讲解循序渐进,案例丰富,每个步骤都有相关的细节分析,是学习景观设计手绘的不二之选。

本书附带教学资源,是精心为读者准备的视频教学资料。能将景观手绘知识更清晰、更直观、更具体地展现给每一位读者,将会为您的景观手绘学习之路扫清障碍。

本书适合景观设计、建筑设计和室内设计专业的学生,以及所有对手绘感兴趣的读者阅读,同时也可以作为手绘培训机构的教学用书。

-
- ◆ 编 著 代光钢 李 诚
责任编辑 张丹阳
责任印制 陈 犇
 - ◆ 人民邮电出版社出版发行 北京市丰台区成寿寺路11号
邮编 100164 电子邮件 315@ptpress.com.cn
网址 <http://www.ptpress.com.cn>
北京市雅迪彩色印刷有限公司印刷
 - ◆ 开本: 880×1092 1/16
印张: 13.5
字数: 425千字 2016年4月第2版
印数: 5 501—8 500册 2016年4月北京第1次印刷
-

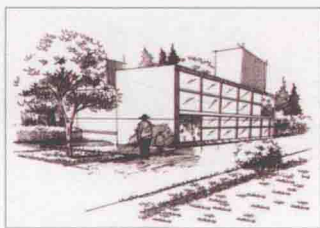
定价: 59.80元

读者服务热线: (010)81055410 印装质量热线: (010)81055316

反盗版热线: (010)81055315

广告经营许可证: 京东工商广字第8052号

CONTENTS 目录



第1章 手绘的前期准备 9

1.1 放松心态 10

1.2 基础工具 10

1.2.1 画笔的选取和画笔的功能 10

1.2.2 纸张的选用 13

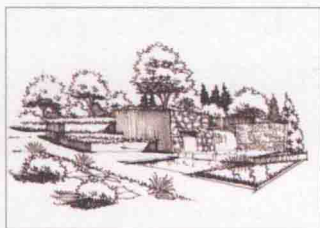
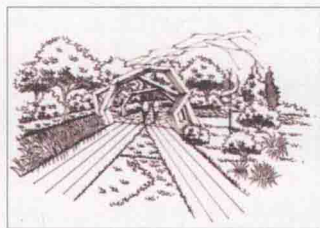
1.2.3 绘图板 13

1.2.4 座椅 14

1.3 手绘姿势 14

1.3.1 握笔姿势 14

1.3.2 坐姿 14



第2章 景观手绘线条练习 15

2.1 直线 16

2.1.1 直线的概念 16

2.1.2 控笔能力 16

2.1.3 直线的练习 17

2.1.4 直线单体表现 18

2.1.5 直线的运用 20

2.2 曲线 20

2.2.1 曲线的概念 20

2.2.2 曲线单体表现 21

2.2.3 曲线的运用 21

2.3 抖线 22

2.3.1 抖线的概念 22

2.3.2 抖线的分类 22

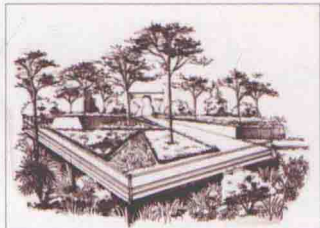
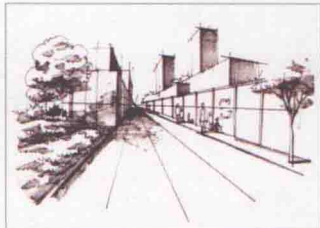
2.3.3 抖线单体表现 23

2.3.4 抖线的运用 25

2.4 线的综合运用 26

2.4.1 线的基本组合形态 26

2.4.2 景观场景中线的运用 26



第3章 构图与透视 29

3.1 构图的重要性 30

3.1.1 构图的方法 30

3.1.2 构图要点 31

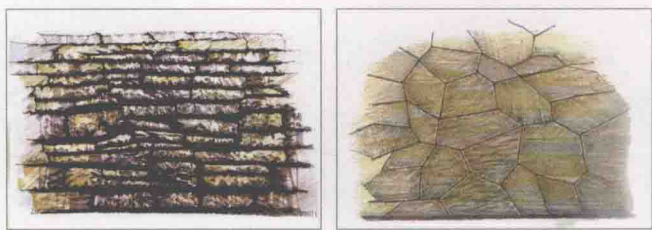
3.1.3 构图的尺度与比例	34
3.1.4 常见构图问题解析	35
3.2 框景	37
3.2.1 框景的概念与方法	37
3.2.2 景物的选择与表现	38
3.3 透视的认识与练习	41
3.3.1 透视的基础知识	41
3.3.2 一点透视	43
3.3.3 两点透视	45
3.3.4 三点透视	48
3.3.5 根据平面图绘制透视图	49



第4章 色彩的基础知识与上色方法...53

4.1 色彩的基础知识	54
4.1.1 色彩的形成	54
4.1.2 色彩的3种类型	54
4.1.3 色彩的3种属性	55
4.1.4 色彩的调和	56
4.1.5 色彩的冷暖	58
4.2 马克笔的笔触详解	59
4.2.1 马克笔笔触特点	59
4.2.2 单行摆笔（平移）	60

4.2.3 叠加摆笔	61
4.2.4 扫笔	62
4.2.5 斜推	63
4.2.6 揉笔带点	64
4.2.7 点笔	64
4.3 马克笔上色练习	66
4.3.1 几何形体马克笔上色练习	66
4.3.2 字体马克笔上色练习	67
4.4 常用的马克笔配色	68
4.4.1 花卉配色	68
4.4.2 水面、跌水、涌泉与倒影配色 ...	68
4.4.3 石头配色	69
4.4.4 铺装配色	70
4.4.5 车辆配色	70
4.4.6 人物配色	71
4.5 彩铅的笔触与上色	72
4.5.1 单色彩铅笔触讲解	72
4.5.2 多色彩铅笔触讲解	72
4.5.3 彩铅的上色训练方法	73
4.6 彩铅与马克笔结合上色训练	74
4.6.1 彩铅与马克笔结合笔触表现	74
4.6.2 马克笔与彩铅常见错误笔触总结	74
4.6.3 彩铅与马克笔结合训练方法	75
4.7 上色综合表现	76
4.7.1 风格一	76
4.7.2 风格二	81
4.7.3 风格三	84



第5章 不同景观材质的表现...89

5.1 石材材质.....90

- 5.1.1 光面天然石材.....90
- 5.1.2 锈石墙面.....96
- 5.1.3 文化石板岩.....99
- 5.1.4 大理石墙面.....100
- 5.1.5 砂岩墙面.....103
- 5.1.6 毛石墙面.....104
- 5.1.7 蘑菇石.....105
- 5.1.8 清水砖面.....106
- 5.1.9 人造亚克力石.....107

5.2 瓦面材质.....108

- 5.2.1 文化石瓦板.....108
- 5.2.2 琉璃瓦.....109
- 5.2.3 油毡瓦.....110
- 5.2.4 红瓦.....111
- 5.2.5 沥青瓦.....112
- 5.2.6 金属瓦.....113

5.3 木材材质.....114

- 5.3.1 原木.....114
- 5.3.2 景观木质座椅.....115
- 5.3.3 景观木质铺装.....116
- 5.3.4 景观木质指示牌.....117

5.4 玻璃材质.....118

- 5.4.1 平板玻璃.....118

- 5.4.2 磨砂玻璃.....119
- 5.4.3 磨光玻璃.....120
- 5.4.4 钢化玻璃.....121
- 5.4.5 玻璃幕墙.....122

5.5 布艺材质.....123

- 5.5.1 地毯布艺材质.....123
- 5.5.2 窗帘布艺的绘制.....124



第6章 景观配景元素的表现..125

6.1 天空配景.....126

- 6.1.1 天空的介绍.....126
- 6.1.2 天空案例色卡.....126
- 6.1.3 天空案例表现.....127

6.2 地面配景.....128

- 6.2.1 地面的介绍.....128
- 6.2.2 地面案例色卡.....128
- 6.2.3 地面案例表现.....129

6.3 植物配景.....134

- 6.3.1 植物分析.....134
- 6.3.2 植物单体与组合表现.....134
- 6.3.3 乔木.....135
- 6.3.4 灌木.....140
- 6.3.5 椰子树表现.....142
- 6.3.6 棕榈树表现.....144

6.3.7 草地表现	147
6.3.8 花卉表现	148
6.4 人物配景	153
6.4.1 人物的基本结构与比例	153
6.4.2 青年	155
6.4.3 老年	156
6.4.4 儿童	157
6.5 汽车配景	159
6.5.1 汽车平面图线稿	159
6.5.2 汽车前视图线稿	160
6.5.3 汽车后视图线稿	161
6.5.4 汽车侧立面线稿	162
6.5.5 透视角度的汽车线稿	163
6.6 景观石配景	164
6.6.1 景观石介绍	164
6.6.2 景观石案例表现	165
6.7 水景配景	168
6.7.1 水景介绍	168
6.7.2 水景案例表现	168



第7章 景观设计综合案例表现.....171

7.1 居住区玻璃景观综合表现	172
7.2 公园跌水景观空间综合表现 ...	178

7.3 木栈道景观空间综合表现	182
7.4 别墅景观空间综合表现	187
7.5 居住区景观植物与喷泉表现 ...	189
7.6 公园水景空间综合表现	194



第8章 景观设计平面图手绘表现...197

8.1 景观设计平面绘制	198
8.1.1 景观平面图绘制要点	198
8.1.2 植物平面图绘制步骤	198
8.1.3 总平面图绘制步骤	201
8.2 景观设计剖立面图绘制	204
8.2.1 景观剖立面图的绘制要点	204
8.2.2 景观的剖立面图的绘制步骤	204
8.3 景观设计鸟瞰图绘制	210
8.3.1 鸟瞰图的分类和绘制要点	210
8.3.2 鸟瞰图的绘制步骤解析	210
8.4 景观设计分析图绘制	214
8.4.1 功能分区图	214
8.4.2 交通分析图	214
8.4.3 景观节点分析图	215
8.4.4 植物分析图	216

印象手绘

景观设计 手绘教程

代光钢 李诚 编著 (第2版)



人民邮电出版社
北京

图书在版编目(CIP)数据

印象手绘：景观设计手绘教程 / 代光钢, 李诚编著

— 2版. — 北京：人民邮电出版社, 2016. 4

ISBN 978-7-115-41804-3

I. ①印… II. ①代… ②李… III. ①景观设计—绘画技法—教材 IV. ①TU986.2

中国版本图书馆CIP数据核字(2016)第034072号

内 容 提 要

这是一本全面讲解景观设计手绘的综合教程, 注重知识的系统性和实用性, 涵盖景观设计手绘的方方面面。全书分为8章, 从手绘的心态和手绘的工具开始讲解, 慢慢过渡到手绘的线条表现知识, 然后对手绘的构图与透视知识进行了全面的分析, 接着对色彩知识和景观手绘的上色方法做了全面的讲解, 再到景观手绘中各种材质和配景的表现方法, 最后是景观设计手绘综合案例的绘制和景观手绘彩平图的表现方法。全书知识结构清晰, 讲解循序渐进, 案例丰富, 每个步骤都有相关的细节分析, 是学习景观设计手绘的不二之选。

本书附带教学资源, 是精心为读者准备的视频教学资料。能将景观手绘知识更清晰、更直观、更具体地展现给每一位读者, 将会为您的景观手绘学习之路扫清障碍。

本书适合景观设计、建筑设计和室内设计专业的学生, 以及所有对手绘感兴趣的读者阅读, 同时也可以作为手绘培训机构的教学用书。

-
- ◆ 编 著 代光钢 李 诚
责任编辑 张丹阳
责任印制 陈 犇
 - ◆ 人民邮电出版社出版发行 北京市丰台区成寿寺路11号
邮编 100164 电子邮件 315@ptpress.com.cn
网址 <http://www.ptpress.com.cn>
北京市雅迪彩色印刷有限公司印刷
 - ◆ 开本: 880 × 1092 1/16
印张: 13.5
字数: 425千字 2016年4月第2版
印数: 5 501—8 500册 2016年4月北京第1次印刷
-

定价: 59.80元

读者服务热线: (010)81055410 印装质量热线: (010)81055316

反盗版热线: (010)81055315

广告经营许可证: 京东工商广字第8052号

(第2版) 前言

《印象手绘 景观设计手绘教程》编写的目的是为了广大的景观设计手绘学习者提供最佳的手绘学习方案，让大家可以对手绘学习快速入门并提高手绘表现技术，以便更好地为景观设计工作服务。自本书第1版上市销售以来，得到了广大读者的认可，这让我倍感欣慰，但同时也有一些读者反映书中的内容或者案例存在一些问题，让我感到了压力与责任。为了满足不同读者的需求，也为了让本书的知识更加完善，同时更好地实现编写本书的初衷，所以将本书进行了全面的修订与完善。

本次内容修订以“是什么，为什么，应该怎么做”为原则进行，以便读者对每一个知识点“知其然，还要知其所以然”。修订后的图书内容更加完善，知识结构更加系统，学习思路更加清晰，整体内容更加利于读者学习。如第1版中的景观手绘前期准备和线条表现知识是同一章中的内容，修订以后专门将线条表现知识单独作为一章内容，且对于线条知识的讲解也更加完善；第1版中的上色知识主要以案例表现为主，经过此次的修订，上色知识增加了大量的理论讲解和色彩分析，对每一张图的配色与笔触的掌握，都为读者提供了参考；第1版中的景观配景表现中的案例太难，修订以后的案例更加适合读者学习，也更好地起到了整体知识学习的过渡与承接的作用；新增加的综合案例表现更是对前面所学知识的总结与提升，让读者既可以对前面的知识进行回顾，又可以对大型案例进行整体把控。总之，本次内容修订一定会带给读者耳目一新的感觉，让大家更加方便地学习景观设计手绘知识。

本书附带下载资源，扫描封底的“资源下载”二维码，即可获得下载方法，下载精心为读者准备的视频教学资料。资源下载过程中如有疑问，可通过在线客服或客服电话与我们联系，我们将以最快的速度协助读者解决相关问题。在学习的过程中，如果读者遇到任何问题，可以加入“印象手绘(12225816)”读者交流群，在这里将为大家提供本书“高清图”“疑难解答”和“学习资讯”，同时分享更多与手绘相关的学习方法和经验。我们衷心地希望能够为广大读者提供力所能及的学习服务，尽可能地帮大家解决一些实际问题，如果大家在学习过程中需要我们的支持，请通过以下方式与我们联系。

官方网站：www.iread360.com

客服邮箱：press@iread360.com

客服电话：028-69182687、028-69182657

用微信扫一扫，获取售后支持及更多图书资讯！



用微信扫一扫，获取售后支持及更多图书资讯！

代光钢于长沙

2016年1月

前言 (第1版)

景观设计是21世纪50年代以来,从欧美景观建筑学中演化出来的一个综合性应用科学领域。它一直作为景观建筑学的一个主要分支,由于其对自然特性和过程的综合性要求,它也是地理学的一个重要研究和应用领域,并且随着景观生态学向应用领域发展,景观规划也逐渐成为其主要应用方向,并已形成景观生态规划方法体系。景观手绘又是景观设计学习者和设计师必备的一门技术与艺术相结合的技能,也是设计师在前期方案构思和设计中不可避免的一门功课。景观手绘也是一种独立的绘画表现形式,它的重要性不言而喻。

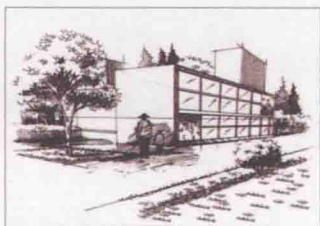
在当代高科技迅速发展的前提下,计算机技术和各种设计绘图软件的开发运用,势必将景观手绘大大拓展到不同的设计领域。景观手绘在当今依然屹立不倒是它有存在的价值和前提的。景观手绘与绘图之间不同的是,景观手绘能更好地将人的情感思维和审美快速地表现出来。景观手绘是一门技术与艺术相结合的功课,它不仅考验景观设计学习者和设计师的专业素养和对事物的审美力、观察力、判断力和造型能力,还需要景观设计学习者和景观设计师具备熟知植物配置、平面设计、施工工艺、较强的表现力、超前的思想、理念和意识等能力。对于景观设计学生和景观设计师来说,掌握这门技术与艺术是必不可少的专业素养。

设计为人服务,而手绘因设计体现其价值。从某种意义上说,设计使手绘富有深度与内涵,使它不仅仅只停留在表面的技法上,而是作为一种表现设计思想的手段,景观手绘是一名优秀景观设计学习者和景观设计师必备的能力之一。它具有创造力、表现力及说服力,能把一闪而过的灵感,迅速跃然纸上。它还是记录生活点滴的一种手段,成为设计的良好素材,更为重要的是景观手绘能与顾客有效沟通,为设计师与顾客搭上有利的桥梁,图文并茂、一目了然。针对初学者来说学习手绘并培养手绘表达能力与空间思维能力,是大有裨益的。然而,对空间尺度的把握能力,不是一蹴而就的,需要我们坚持不懈的努力,只要坚持下去相信一定会有所收获。

代光钢

2013年7月25日

CONTENTS 目录



第1章 手绘的前期准备 9

1.1 放松心态 10

1.2 基础工具 10

1.2.1 画笔的选取和画笔的功能 10

1.2.2 纸张的选用 13

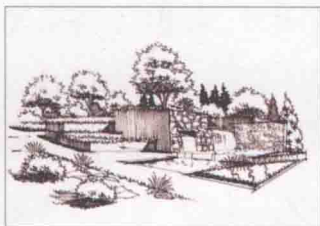
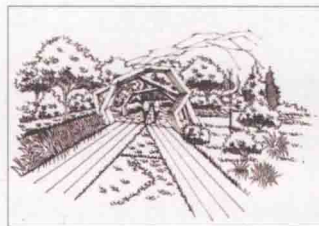
1.2.3 绘图板 13

1.2.4 座椅 14

1.3 手绘姿势 14

1.3.1 握笔姿势 14

1.3.2 坐姿 14



第2章 景观手绘线条练习 15

2.1 直线 16

2.1.1 直线的概念 16

2.1.2 控笔能力 16

2.1.3 直线的练习 17

2.1.4 直线单体表现 18

2.1.5 直线的运用 20

2.2 曲线 20

2.2.1 曲线的概念 20

2.2.2 曲线单体表现 21

2.2.3 曲线的运用 21

2.3 抖线 22

2.3.1 抖线的概念 22

2.3.2 抖线的分类 22

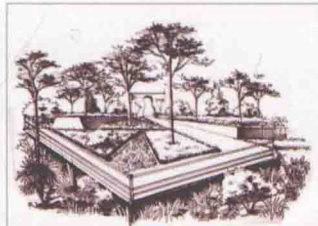
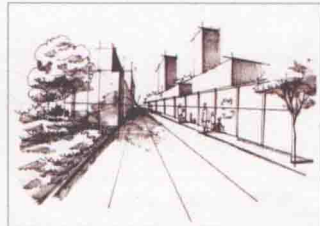
2.3.3 抖线单体表现 23

2.3.4 抖线的运用 25

2.4 线的综合运用 26

2.4.1 线的基本组合形态 26

2.4.2 景观场景中线的运用 26



第3章 构图与透视 29

3.1 构图的重要性 30

3.1.1 构图的方法 30

3.1.2 构图要点 31

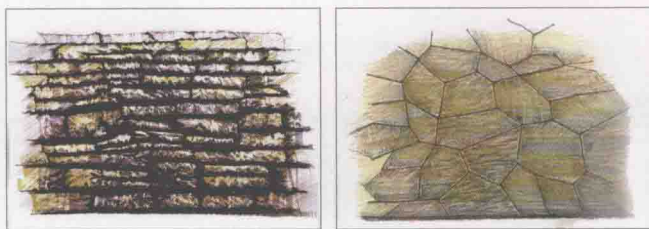
3.1.3 构图的尺度与比例	34
3.1.4 常见构图问题解析	35
3.2 框景	37
3.2.1 框景的概念与方法	37
3.2.2 景物的选择与表现	38
3.3 透视的认识与练习	41
3.3.1 透视的基础知识	41
3.3.2 一点透视	43
3.3.3 两点透视	45
3.3.4 三点透视	48
3.3.5 根据平面图绘制透视图	49



第4章 色彩的基础知识与上色方法... 53

4.1 色彩的基础知识	54
4.1.1 色彩的形成	54
4.1.2 色彩的3种类型	54
4.1.3 色彩的3种属性	55
4.1.4 色彩的调和	56
4.1.5 色彩的冷暖	58
4.2 马克笔的笔触详解	59
4.2.1 马克笔笔触特点	59
4.2.2 单行摆笔(平移)	60

4.2.3 叠加摆笔	61
4.2.4 扫笔	62
4.2.5 斜推	63
4.2.6 揉笔带点	64
4.2.7 点笔	64
4.3 马克笔上色练习	66
4.3.1 几何形体马克笔上色练习	66
4.3.2 字体马克笔上色练习	67
4.4 常用的马克笔配色	68
4.4.1 花卉配色	68
4.4.2 水面、跌水、涌泉与倒影配色	68
4.4.3 石头配色	69
4.4.4 铺装配色	70
4.4.5 车辆配色	70
4.4.6 人物配色	71
4.5 彩铅的笔触与上色	72
4.5.1 单色彩铅笔触讲解	72
4.5.2 多色彩铅笔触讲解	72
4.5.3 彩铅的上色训练方法	73
4.6 彩铅与马克笔结合上色训练	74
4.6.1 彩铅与马克笔结合笔触表现	74
4.6.2 马克笔与彩铅常见错误笔触总结	74
4.6.3 彩铅与马克笔结合训练方法	75
4.7 上色综合表现	76
4.7.1 风格一	76
4.7.2 风格二	81
4.7.3 风格三	84



第5章 不同景观材质的表现...89

5.1 石材材质.....90

- 5.1.1 光面天然石材.....90
- 5.1.2 锈石墙面.....96
- 5.1.3 文化石板岩.....99
- 5.1.4 大理石墙面.....100
- 5.1.5 砂岩墙面.....103
- 5.1.6 毛石墙面.....104
- 5.1.7 蘑菇石.....105
- 5.1.8 清水砖面.....106
- 5.1.9 人造亚克力石.....107

5.2 瓦面材质.....108

- 5.2.1 文化石瓦板.....108
- 5.2.2 琉璃瓦.....109
- 5.2.3 油毡瓦.....110
- 5.2.4 红瓦.....111
- 5.2.5 沥青瓦.....112
- 5.2.6 金属瓦.....113

5.3 木材材质.....114

- 5.3.1 原木.....114
- 5.3.2 景观木质座椅.....115
- 5.3.3 景观木质铺装.....116
- 5.3.4 景观木质指示牌.....117

5.4 玻璃材质.....118

- 5.4.1 平板玻璃.....118

5.4.2 磨砂玻璃.....119

5.4.3 磨光玻璃.....120

5.4.4 钢化玻璃.....121

5.4.5 玻璃幕墙.....122

5.5 布艺材质.....123

5.5.1 地毯布艺材质.....123

5.5.2 窗帘布艺的绘制.....124



第6章 景观配景元素的表现..125

6.1 天空配景.....126

- 6.1.1 天空的介绍.....126
- 6.1.2 天空案例色卡.....126
- 6.1.3 天空案例表现.....127

6.2 地面配景.....128

- 6.2.1 地面的介绍.....128
- 6.2.2 地面案例色卡.....128
- 6.2.3 地面案例表现.....129

6.3 植物配景.....134

- 6.3.1 植物分析.....134
- 6.3.2 植物单体与组合表现.....134
- 6.3.3 乔木.....135
- 6.3.4 灌木.....140
- 6.3.5 椰子树表现.....142
- 6.3.6 棕榈树表现.....144

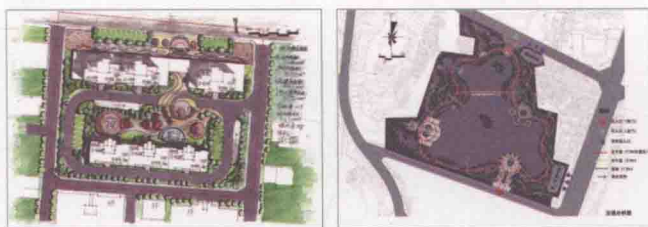
6.3.7 草地表现	147
6.3.8 花卉表现	148
6.4 人物配景	153
6.4.1 人物的基本结构与比例	153
6.4.2 青年	155
6.4.3 老年	156
6.4.4 儿童	157
6.5 汽车配景	159
6.5.1 汽车平面图线稿	159
6.5.2 汽车前视图线稿	160
6.5.3 汽车后视图线稿	161
6.5.4 汽车侧立面线稿	162
6.5.5 透视角度的汽车线稿	163
6.6 景观石配景	164
6.6.1 景观石介绍	164
6.6.2 景观石案例表现	165
6.7 水景配景	168
6.7.1 水景介绍	168
6.7.2 水景案例表现	168



第7章 景观设计综合案例表现.....171

7.1 居住区玻璃景观综合表现	172
7.2 公园跌水景观空间综合表现 ...	178

7.3 木栈道景观空间综合表现	182
7.4 别墅景观空间综合表现	187
7.5 居住区景观植物与喷泉表现 ...	189
7.6 公园水景空间综合表现	194



第8章 景观设计平面图手绘表现...197

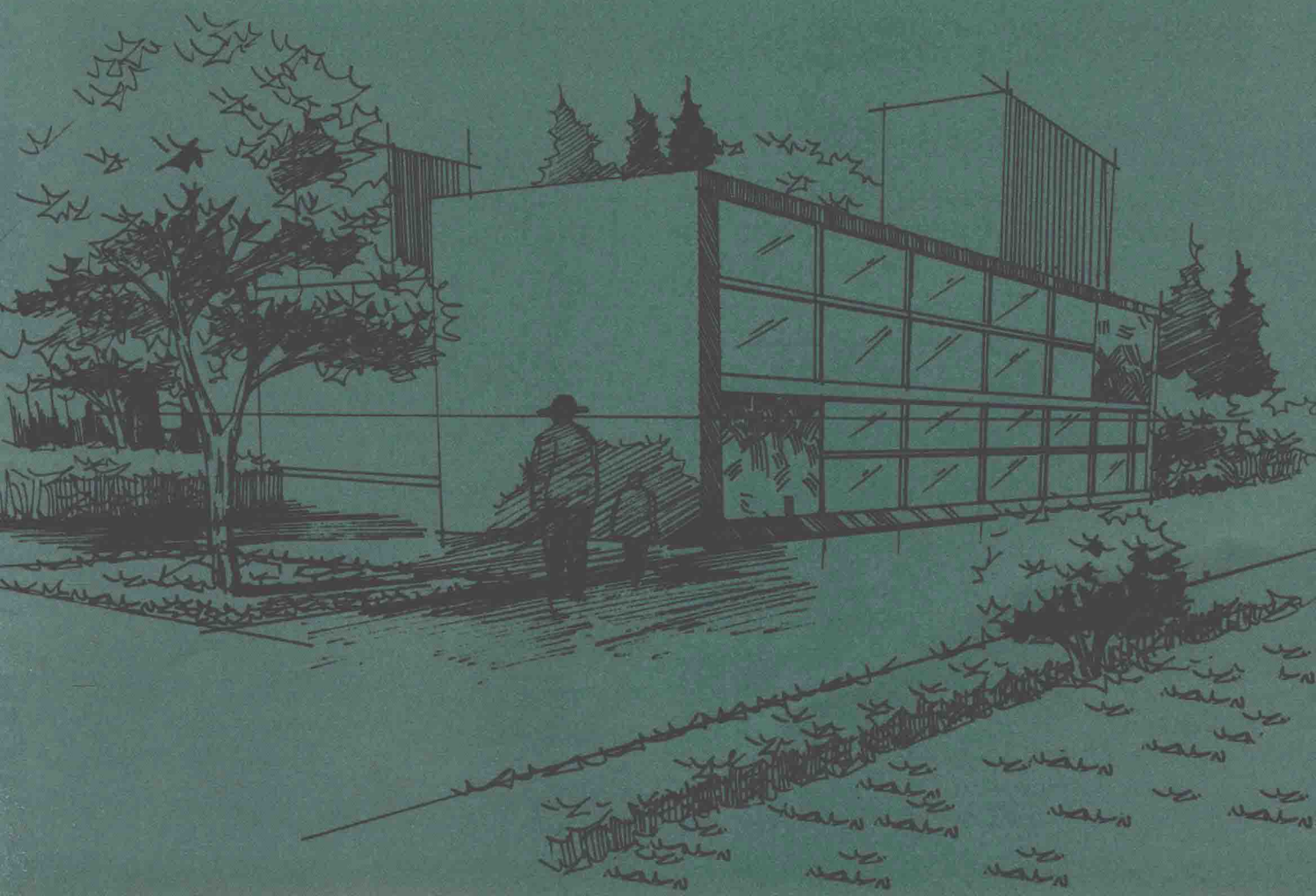
8.1 景观设计平面绘制	198
8.1.1 景观平面图绘制要点	198
8.1.2 植物平面图绘制步骤	198
8.1.3 总平面图绘制步骤	201
8.2 景观设计剖立面图绘制	204
8.2.1 景观剖立面图的绘制要点	204
8.2.2 景观的剖立面图的绘制步骤	204
8.3 景观设计鸟瞰图绘制	210
8.3.1 鸟瞰图的分类和绘制要点	210
8.3.2 鸟瞰图的绘制步骤解析	210
8.4 景观设计分析图绘制	214
8.4.1 功能分区图	214
8.4.2 交通分析图	214
8.4.3 景观节点分析图	215
8.4.4 植物分析图	216

1

第 1 章

手绘的前期准备

- 放松心态
- 基础工具
- 手绘姿势



1.1 放松心态

手绘是一种生活的记忆,是从事设计专业的人士不可或缺的技能;手绘也是享受生活、体验生活的一种方式。

手绘效果图的便捷,为我们设计节省了大量的工作时间,提高了工作效率,这是计算机效果图无法替代的。手绘效果图的洒脱给我们耳目一新的视觉感受,我们应该享受手绘写生和创作时那种放松和愉悦的过程。对于手绘初学者的第一条建议就是放松心态,刚开始接触手绘肯定会出现各种各样的错误,但是万事开头难,只要我们找对了方法,坚持不懈,总有一天我们会学有所成。在学习手绘时我们要善于总结经验,多做交流学习。“三人行,必有我师焉”,放松心态,端正姿态,试着接受所有人的建议会对你的手绘有很重要的作用。

心态往往可以决定一张画是否能很好地完成。抛开画的好与坏不说,许多初学者经常会犯这样一种错误:一笔画错就着急地换纸重画,出现这种情况的原因往往是对自己不自信和对手绘认识得不够深刻。许多初学者往往看到手绘高手的画作时,非常羡慕他们的画面,乱中有序,层次分明。如果仔细分析,我们可以看到即使是绘画高手也难免会出现一些线条画错的问题,但是他们往往只是在画错的地方重新画一条线而已,这一步看似简单但其实是手绘很重要的一步,它会使得画面生动许多。手绘效果图大多数情况下是作为简单的效果展示,要求透视基本准确,线条流畅,光影转折到位以及颜色和谐即可,并不是一定要用尺规和数据来确定的。所以建议初学者认真对待每一张画,画错了就在画面上改回来,坚持完成每一张手绘才能得到更多的经验。

最后建议同学们多进行户外写生,一方面可以锻炼对美的感知能力,另一方面可以调剂我们的心情,最后可以更加有效地提高我们手绘的能力。

祝愿每一个手绘新人,手绘爱好者可以通过对此书的系统学习获得你想要的手绘知识。

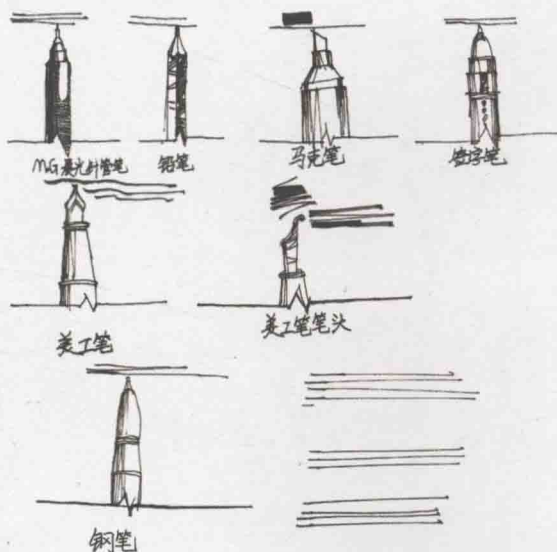
1.2 基础工具

1.2.1 画笔的选取和画笔的功能

不同的画笔有不同的笔触感觉和运笔感觉,选择适合自己,适合专业的画笔,是我们在创作和写生当中得心应手地表达实景和构思的前提。应该对每一种画笔的属性做到了然于胸,这样才能事半功倍,下笔有神。



常见画笔的笔触图解



• TIPS •

建议初学者在手绘学习初期尽量不用尺规作图,在掌握了基本的透视和徒手绘制的能力后,再针对尺寸概念进行尺规绘图。