

丹寨县扬武中学校本教科书

乡土风情

XIANG TU FENG QING

校本教材之（二）



丹寨县扬武中学校本教科书

乡土风情

XIANG TU FENG QING

校本教材之（二）

《乡土风情》

教材编辑名单

总 顾 问：杜玉清

顾 问：王 江 杨正宇

总 编 审：余素生

编 审：余应钦 李治国

责任编辑：金 刚（1、2、4、6、7、8、9、10课）

顾业华（3.5课）

校 对：金 刚

封面设计：金 刚

版式设计：金 刚

扬武中学

二〇〇七年十一月

目 录

| | | |
|-----|------------------|----|
| 第一课 | 中国西部避暑城——丹寨····· | 1 |
| 第一节 | 位置与人口····· | 1 |
| 第二节 | 宜人的气候····· | 2 |
| 第二课 | 民族的奇葩——丹寨苗族····· | 4 |
| 第一节 | 苗族的族称和迁徙····· | 4 |
| 第二节 | 苗族的语言和文字····· | 5 |
| 第三节 | 苗族的服饰····· | 7 |
| 第三课 | 迷人的风情····· | 10 |
| 第一节 | 多彩的节日····· | 10 |
| 第二节 | 古朴的习俗····· | 12 |
| 第四课 | 多姿多彩的民族文化····· | 15 |
| 第一节 | 民间文学····· | 15 |
| 第二节 | 音乐舞蹈····· | 17 |
| 第三节 | 工艺美术····· | 19 |
| 第五课 | 丰富的资源····· | 21 |
| 第一节 | 物产资源····· | 21 |
| 第二节 | 地方特产····· | 22 |

| | | |
|-----|------------|----|
| 第三节 | 自然风光 | 23 |
| 第六课 | 国家级非物质文化遗产 | 26 |
| 第一节 | 锦鸡舞 | 26 |
| 第二节 | 蜡染艺术 | 29 |
| 第三节 | 石桥古法造纸 | 30 |
| 第七课 | 建置 | 32 |
| 第一节 | 建置沿革 | 32 |
| 第二节 | 现行政区划 | 34 |
| 第八课 | 战事纪略 | 36 |
| 第一节 | 民国时期 | 36 |
| 第九课 | 热爱丹寨 建设丹寨 | 39 |
| 第一节 | 崛起的丹寨 | 39 |
| 第二节 | 领导的关怀 | 40 |
| 第三节 | 路在何方 | 41 |
| 第十课 | 扬武——我热恋的地方 | 46 |
| 第一节 | 乡情概况 | 46 |
| 第二节 | 名人与遗迹 | 47 |

第一课 中国西部避暑城——丹寨

第一节 位置与人口

丹寨县介于东经 $108^{\circ} 08'$ —东经 $107^{\circ} 44'$ ，北纬 $26^{\circ} 05'$ —北纬 $26^{\circ} 26'$ 之间，位于贵州省东南部，黔东南苗族侗族自治州西部，东接雷山县，西靠都匀市和麻江县，南临三都水族自治县，北与凯里市接壤，面积937.7平方千米，辖3镇4乡，1个国营农场，总人口16.59万，是一个以苗族为主，拥有汉、水、侗、布依等18个民族的多民族聚居县，县政府设在龙泉镇。县城距黔桂



云海 The sea of cloudy

铁路都匀站50公里，距湘黔铁路凯里站70公里，距西南出海大通道厦蓉高速公路羊甲出入口10公里，距省城贵阳210公里。

丹寨原设县城在今老八村，因附近有八个有名的苗寨而称“八寨县”，1941年4月6日，省决定撤销丹江县，将雷山丹江河以西地区并入八寨县，改八寨县为丹寨县。这个称谓，正适合了丹寨人文和地理方面的特征。“丹”，意即朱红，表现了积极和火热，这是丹寨人特有的性格，他们热爱生活，用火一样的激情创造生活。“寨”，从地理方面来说，是一个不大的地方。丹寨937.7平方公里的国土面积，在黔东南自治州是个小县，的确是个不大的“寨子”。因此有人以“火红的村寨”为谜面打一县名，谜底就是“丹寨”了。

思考：你知道正在修建经过我县境内的“两高”指的是什么？

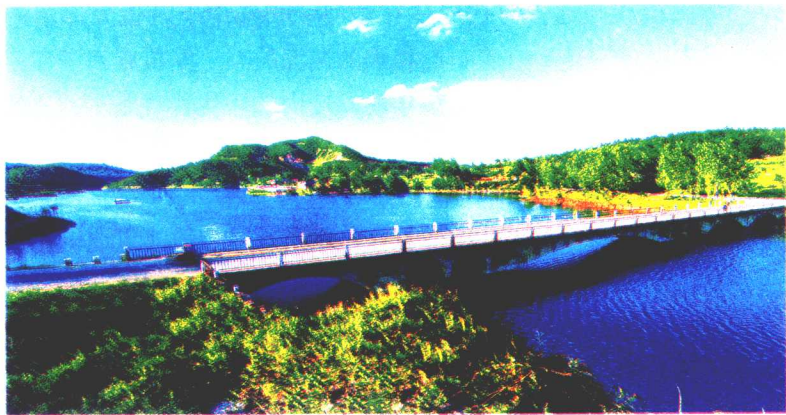
第二节 宜人的气候

丹寨县境属亚热带季风温湿气候区。据丹寨县气象站1957—1990年的记载，历年平均日照时数1264.5小时，日照百分率29%，在月份分配上，8月最多，2月最少；太阳总辐射平均每年3663兆焦耳/平方米，主要集中在每年4—9月，属于低值区；降水丰富，年降水量1259.7—1508.4毫米，居全省第二位；年平均气温在15℃，但由于境内地形复杂，不仅在水平方向上存在差异，而且垂直差异明显，历来有“热三合（三都），冷八寨（丹寨），走到烧茶加被盖”和“岔河晒得米，高峰飞毛雨”的民谣，境内年

平均气温在 16°C 及其以上的有交圭，排廷顺基加河而下，及经马颈坳沿排调河而上至羊巫一带地区； 14°C 及其以下的有夺鸟、排路、高峰、麻鸟、孔庆、者拉、卓佐和四方山地区；极端高湿以争光地区 37.6°C 为最高，极端低湿以夺鸟地区 -11.7°C 为最低。

丹寨气候不仅具有季风气候明显特点，而且光照少，辐射弱，雨雾日多，降水时空分配不均，春季回暖不稳定，入秋时有绵雨低温，除具有水平地带性变化外，还具有明显的垂直差异。这样，地处长江、珠江上游分水岭的丹寨气候体现了冬暖夏凉的特征，在中国的西部，这是一块不可多得的避暑休闲胜地，被誉为“中国西部避暑城”。

想一想，你所在的村寨属哪条水系的流域？



第二课 民族的奇葩——丹寨苗族

第一节 丹寨苗族的族称和迁徙

境内苗族自称“嘎闹[qa³³ nə¹³]，也称“呆蒙”[tɛ³³m ‘ə³³]部分人群还有“尤”[ə³³]、“仿”[faŋ¹³]、“西”[i³³]、“苟”[kə³⁵]、“嘎斗”[qa³³ tə⁵⁵]古支系称呼。

境内水族称苗族为“妙”[miu¹³]；汉族称为“苗家”，清代及民国时期的汉语言文字料多按服饰或居住地域称为“八寨黑苗”、“黑苗”、“短裙苗”、“山苗”、“白领苗”等。解放后，根据苗族人民的意愿，1951年政务院正式定为“苗族”。

境内苗族与远古时代居住在黄河、长江中下游蚩尤部落的“九黎”、“三苗”有着一脉相承的渊源关系。据苗族宗谱和苗族古籍《贾》的传述，一千多年前，境内就居住着“尤”、“嘎斗”、“卡”人群。今长青乡腊尧、兴仁镇乌里、龙泉镇新塘、扬武乡洋浪等村的苗家，为他们的后裔。

现居的苗族，大多从榕江方向经雷山、三都或凯里境辗转迁入定居。

宋代（960—1279年），今县境苗族的主体“嘎闹”支系，一支从今榕江经三都、雷山接壤地区迁入境内今党早村一带定居，后再迁居今扬武乡、长青乡和兴仁镇的台辰等地，后裔分布全县，另一支从榕江经雷山进入排调镇的加配、羊巫、也改等村定居，后裔分布排调镇全境。

明代（1368—1644年），龙泉镇羊甲、桥星和排牙，兴仁镇的城望和者拉，排调镇的干里了等地的苗族由今三都境先后迁入；今排调镇乌威和扬武乡的排倒、排莫等地的苗族由今榕江八开地区迁入；今南皋乡的尝卡、甲劳、大兴、竹留和兴仁镇的福亚，龙泉镇的排河以及扬武乡洋浪村等地的苗族从今凯里市境迁入；今石桥、清江等地的苗族分别从今雷山、麻江两县属地迁入，其后裔分布兴仁镇、南皋乡多处村寨。

清代光绪初年以前，今长青乡瓮瓜，兴仁镇的甲脚和石板寨、龙泉镇的马寨等地的苗族由今凯里市境迁入；今排调镇的高峰、送俄、羊高、党干和雅灰乡的排路等地的苗族（其自称“红苗”）从今铜仁地区迁入；今兴仁镇的龙坡、王家寨和南皋乡的尝卡、排调镇刘家村等地的苗族从今雷山县境迁入；湖南黔阳迁入部分定居于今兴仁镇排卓等地。还有汤、陈姓汉人从军入境，定居长青一带后融合为苗族。

活动：请调查你所在的村寨居民是从哪迁入的，时间有多长？

第二节 丹寨苗族的语言和文字

苗语有3大方言7个次方言21个土语。

县境苗族属黔东方言（中部方言），各地区语音、词汇有所差别，分属该方言的南部土语和北部土语，大体可分为4种方言：龙泉话，通行于龙泉镇、扬武乡、长青乡和兴仁镇的烧茶、岩英、新华一带以及排调镇和雅灰乡部分村寨，约60000人口使用；

南皋话，与方言标准语（凯里市养蒿话）差别小，通行于南皋乡大和兴仁镇岩英部分村寨，约25000人口使用；排调话：通行于排调镇大部分村寨，约24000人口使用；排莫话：通行于扬武乡的排莫、排倒、基加、乌湾4村以及其他零星村寨，约9000人口使用。操这四种话的人相互交际有一定困难。

龙泉话属黔东方言南部土语，其通行范围大，使用人口多，境内数千水族也能使用。

境内的4种苗话的声韵调系统互有差异，均有明显的对应关系。它的语法与同语系的汉语基本相同，唯其独特的状词，表示动作行为、事物发展变化或其性状的情貌、速度、颜色、味道和声音等，使语言表现格外形象生动；句法亦与汉语基本相同，基本语序为主语——谓语——宾语，不同的是修饰性定语放在中心词之后，这类定语由名词、形容词、动词、指示词等充当，例如：

汉语中的“一个死人”苗语表现为[³³lai⁵⁵nai⁵⁵ta¹³]“一个人死”。

现推行的苗文是1956年根据周恩来总理的安排，国家语委为苗族创造了文字，后在上世纪80年代经中央民族事务委员会批准试行推广的，共使用26个拉丁字母。用字母*i*或*i*后置的方式来表示舌面音声母，用字母*h*前置或*h*后置的方式表示送气或不送气小舌音声母，声母[ʔ]用零声母表示，特地增设*nr*表示方音声母[nz]。这样现行的苗文有33个声母、26个韵母、8个声调。音节由声母、韵母、声调字母3部分组成，声调字母置于音节的后部。

活动：你能拼读下面的声韵母吗？

声母表

| | | | | | | | | | | | | | | | | | |
|------|----|----|---|----|---|----|---|---|----|----|----|----|----|----|----|-----|---|
| 声母 | b | p | m | hm | f | hf | w | d | t | n | hn | dl | hl | l | z | c | s |
| 国际音标 | p | p' | m | m' | f | f' | v | t | t' | n | n' | | | l | ts | ts' | s |
| 声母 | hs | f | j | q | x | hx | y | g | k | ng | v | hv | gh | kh | h | nr | |
| 国际音标 | s' | z | | | | | | k | k' | ŋ | v | x' | q | q' | h | nz | |

音韵母表

| | | | | | | | | | | | | | |
|------|---|---|---|----|----|----|----|----|-----|-----|---|----|----|
| 韵母 | a | o | e | ee | ai | ao | ei | en | ang | ong | i | ia | io |
| 国际音标 | a | o | ə | e | ɛ | au | ei | en | aŋ | aŋ | i | ia | io |

| | | | | | | | | | | | | | |
|------|----|-----|-----|----|-----|------|------|---|-----|----|-----|-----|------|
| 声母 | ie | iee | iao | iu | in | iang | iong | u | ui | ua | uai | un | unag |
| 国际音标 | iə | ie | iou | iu | ien | iaŋ | ioŋ | u | uei | ua | uai | uen | uaŋ |

第三节 苗族的服饰

民国以前，境内苗族男女均留长发，绾髻，男穿无领过膝布衫，女包长头巾，由于迁入地区不同，女装演变为四种类型：



苗族妇女盛装（龙泉型八寨式）
（李道江 供稿）



端庄典雅的锦鸡服饰

龙泉镇、兴仁镇、长青乡、扬武乡的大部分村寨和排调镇少部分村寨等地包头巾，

服色尚蓝、尚黑、尚青，以土布为主要装饰，族外人称“八寨苗”；排调镇乌威和扬武乡的排莫、排倒、基加、乌湾等地，服色尚黑，所有土布均以蜡染和牛血等动物性物质浆染为主要装饰，族外



苗族妇女盛装（排莫型蜡染式）
（李天云 供稿）



苗族妇女盛装（孔庆型）
（李道江 供稿）

巾，穿无领短衣、适中裙，服色尚黑，仍以土衣为主要装饰，族外人称“舟溪苗”。这些女装盛装时不包头巾。

民国后，男子留短发，穿有领便服，如穿衣服较多时，里面的须长于外面的，以露出层层下摆为美。解放后，老年人服装变化不大，中青年多穿西装和军便服，渐与汉族一样。

做一做：请你回家试用土布裁剪一套本民族服装。

人称“白领苗”；排调大部的村寨，穿无领紧袖对襟短裙，衣扣对胸，而且颇多，服色尚黑，以土布为主要装饰，族外人称“短裙苗”；南皋大部的村寨包头



苗族女性服饰（城江型）
（县政协办 供稿）

第三课 迷人的风情

第一节 多彩的节日

丹寨县境内苗族节日繁多，较为普遍和具有民族特色的传统节日有苗年节、祭尤节、春节、翻鼓节、爬坡节、粽子节、吃新节等。

笙舞欢歌闹苗年

苗年是苗族祭祀祖宗和庆祝一年收成最隆重的节日，活动内容有宴请亲友、吹芦笙、跳芦笙舞、斗牛、赛马等，时间短为



盛会 A grand gathering

三五天，长为二十来天，我县南皋、排调两地近3万人所过的节日，苗语称“农年”（nog ony）意即“过年”，过苗年的日期不尽相同，孔庆一带过苗年农历是十月的第一个“兔”场天或“狗”场天，南皋一带过的是苗年是农历十一月的第一个“狗”场天。

除夕日，杀猪、打糍粑、宰鸡鸭，以酒肉糍粑祭祖，插香祭神，放爆竹，全家与应邀来的亲友一起共吃年夜饭、守岁。初二以后宴请亲友和玩年，初三开始多种游年活动，各寨男女穿起盛装，依聚集在活动场，展开了他们的芦笙舞、斗牛、赛马、闹冲对歌等文化娱乐的活动，大家都沉浸在一片欢乐祥和的节日气氛中。

盛装欢舞贺丰收——苗人“吃新节”

在丹寨县境内聚居的苗族同胞，每年都要欢度一种民间传



统的节日即吃新节，苗语称“农给赫”（Nenx geed hveib）意为“吃新米”，是县境大部分苗族人家所过的祭祀祖宗以贺丰收的节日。传说苗族西迁入黔后，为了让原籍祖宗知道他们已在新地方安居乐业，便每年以过吃新节的形式向祖宗报告丰衣足食的信息。各地苗族过“吃新节”的形式不尽相同，有的简朴，有的较为隆重，县内主要以排倒、排莫、乌湾的吃新节最为隆重。

节日期间主要有“祭祖”、“贺牛”、“斗牛”、“跳芦笙”等活动。“祭祖”活动当日，主人将自家备好的酒、饭、鱼和客人送来的礼品摆在堂屋祭桌上，先在“姐妹鼓”面前烧香烧纸，念诵祭词，再掐三粒糯米饭，滴三滴酒放桌边，以示祖先先吃。

“斗牛”是苗族吃新节活动中最具有吸引力的活动，分有“嫩牛”、“窄角”“宽角”和“碰牯”四种斗法。主人牵着牯子牛在斗牛场中央站着等待客人碰牛，开始时，碰牛猛地相碰，只听到“碰”的一声响，只见你抵我撬，各施其技，谁也不服输，此时，芒筒芦笙队吹得激昂，牛也越斗越猛，斗牛精彩一场赛一场，直到日暮方散。

“跳芦笙”是过“吃新节”最具有浓郁民族特色的活动。姑娘及妇女身着盛装，头戴漂亮银饰，手持手帕或彩带，随着芦笙曲调节拍翩翩起舞，围观者数以千计，一曲终了又一曲，曲曲都系着民族情，场场舞蹈展魅力。

第二节 古朴的习俗

丹寨县境内主要是以苗族居多，这里传存着他们丰富多彩而又古朴的生产习俗，生活习俗，婚姻习俗，丧葬习俗等。