

中國圖書館學史料叢刊

文華圖書館學專科學校季刊

武昌文華圖書館學專科學校 編輯

3



國家圖書館出版社

中國圖書館學史料叢刊

文華圖書館學專科學校季刊

武昌文華圖書館學專科學校 編輯

第三冊

圖 國家圖書館出版社

第三冊目錄

第三卷

第二期 1

第三期 169

第四期 337

第四卷

第一期 529

文華圖書科季刊

蔡元培題 

第三卷 民國二十年六月 第二期

目 錄

鄉村圖書館經營法之研究.....	李鍾履	133
圖書館職員之研究.....	邢雲林	181
怎樣使民衆樂於來館和研究.....	陳際雲	209
師範學校課程應增設圖書館學科之商榷.....	林斯德	217
組織縣區內圖書館之宣傳運動.....	黃連琴	223
圖書館使用法的指導.....	喻友信	285
編製四庫全書簡目錄索引簡述.....	鄧衍林 吳立邦 董錫仁 舒紀維	247
著述卡之商榷.....	舒紀維	259
評陳天楠氏中外一貫實用圖書分類法.....	邢雲林	265
本校消息.....	編者	279
同門會消息.....	編者	279

本校刊物一覽

叢書類

沈祖棻譯 簡明編目法 武昌文華公書林，一九二九 一二八面 八角

此書專為我國區中未受專門訓練，又乏專門指導的館員編製西文目錄而譯。內容共分十三章，規則簡要，方法明易。實是編目工具中不可不備的參考書。

錢亞新 拼音著者號碼編製法 武昌文華公書林，一九二八 一〇七面

一元

全書分三編。上編述著者號碼的定義，功用，各家方法比較，編製規則等。中編是拼音著者號碼表。下編是國音字母與國音羅馬字母拼音對照表和筆畫檢查表。這書的方法易學易用，而且從實驗下來，的確確能把它來解決中國著者號碼中各種困難問題的。

錢亞新 索引和索引法 上海，商務，一九三〇 一一〇面 五角

要是你想知道什麼是索引？怎樣去使用索引？如何去編製索引？那末這本書可給你一個滿意的答復。這是我國出版界第一本研究索引和索引法的刊物。內容共十二章。前半是講索引的；後半是講索引法的。這不特是本國學中的參考書，而且也是個人為學的一把鎖鑰。

以上已出版

一九三一級講習班編 圖書集成索引（付印中）

吳立邦，舒紀維，董銘仁，鄧衍林 四角號碼四庫全書著者書名混合索引（付印中）

沈祖棻 標題總目（編輯中）

喻友信譯 書使用法的指導（編譯中）

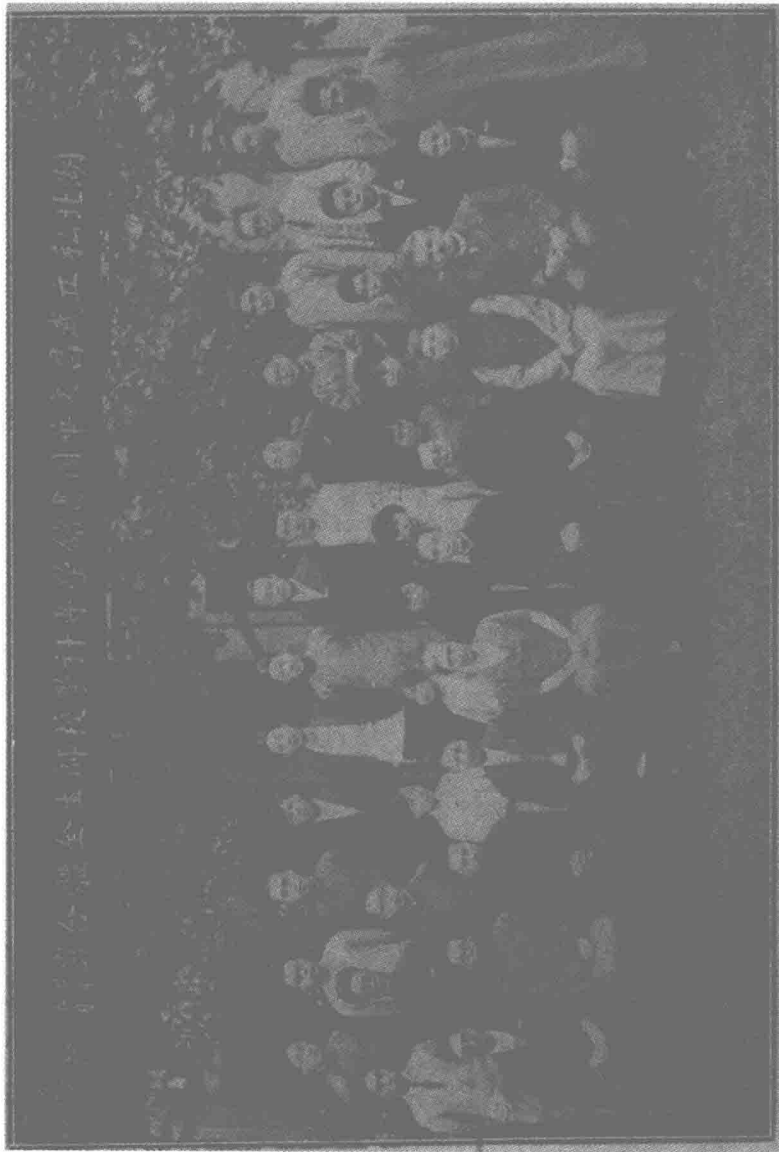
錢亞新譯 兒童圖書館（印刷中）

以上編輯或印刷中

雜誌類

文華圖書科季刊 武昌，文華圖書科 每卷一元

此刊出版到三卷二號。第一卷第二卷共有關於國學理論上及方法上重要論文六十餘篇。



中國共產黨中央委員會全體會議

鄉 村 圖 書 館 經 營 法 之 研 究

李 鍾 履

叙

國之生存，賴有國魂。所謂國魂者何？即國民之精神也。良以民者邦之本，精神者民之生氣也。不有生氣，則民何以爲民；不有民，則國將安以爲國。是故欲國之生存與強盛者，必先養其國民之精神也。孔子曰：「身修而后家齊，家齊而后國治」。是修身者，即治國之初步，亦即養精神之一道也。美國總統羅斯福曰：「改良國民生活，即強國之一道」斯說頗是；良以生活改良，則民皆安樂，安樂，即國民良好之精神。國安得而不強乎？國民精神與國家之關係，已如上述，而養國民精神之法則，不外修身與生活之改良。但修身與改良生活，均非易事，勢必有良導善方而後可。而良導善方，又捨圖不爲功也。良以圖不僅可增長人之學識，廣博人之見聞，促進人之道德，改善人之習尚；抑且可供人以解決各種問題之資料，剷除一切民瘼之方法；且其服務不專於一界一流，貢獻不止於一事一物，蓋一視同仁，無求不應

也；更無貧富之分，貴賤之別，蓋凡屬國民均可享此利益也。豈範圍窄小之學校，所可比擬；界限狹隘之他種機關，所可衡較乎哉？故各國競相建立，蓋欲強其國也。但所建立者，多在城市之中，其位於鄉村者，則殊寥寥，吾國尤然。白德肥博士(Dr.K.L. Butterfield)於美國園協會開會時，曾行演說，其大意即謂園應多設於鄉間，其理由即美國國民多數居於鄉間。如欲解決一切鄉間問題，如使土地肥沃與其養護之法，及農民教育之促進等，則非與每一農民接近，使其皆有相當之知識不可。若專賴為領袖者，已受高深教育者，與已卒業於農業學校者，則殊不足為功也。又謂園應使民衆需愛此當又指鄉村園而言，蓋農民之需園，較市民為尤甚。既需之，豈不愛之。其亟需之原因甚多，茲舉數種以見一般：(一)生活單調；(二)無力購書；(三)借書艱難；(四)因種種問題不能受教育；(五)因種種障礙不能與外界接觸；(六)農事與家庭等等時須改良。其他需園為之倡導，為之解決之事尚多，曷勝枚舉，而市民則甚少此等困難。故近十餘年來，歐美各國頗重視鄉村園，多已從事經營，成績頗佳，近更進行不遺餘力，數年後其發達當不可限量也。觀夫吾國則殊少此種福國利民之建設，而吾國鄉間之狀況，則較歐美各國為尤劣，人民之知識程度，則較歐美各國為尤底淺，苟不急起直追，則國家之地位在國際間，實難與列強平等也。近年以來，雖有平民教育，農村教育等等有利農民之運動，但皆局部之改造耳，殊不若園範圍之廣大，改造民衆之入微也。是

故欲養國魂，則非園不可；而又非鄉村園不可。良以城市中之園，猶如錦上之花；而鄉村間之園，實似雪中之炭。錦上無花，仍不失其綺麗；而雪中無炭，則凍餒隨之矣。此喻國家無淹通之學者而有普通學識與安樂之民衆，則仍不失爲太平文化之邦；苟無普通學識與安樂之民衆而祇有淹通之學者，則國魂將亡，國將不國矣！故爲福國利民計，設立鄉村園，實爲當急之務。然吾國之研此問題者，尙不多見。鄙人雖早見及此，但終以韜線才短，未敢動筆。自入本校後，又因功課繁忙，復未能顧及。比及客歲冬假，始得有暇，乃參考歐美先著，洽以吾國鄉情，草成斯編。但仍爲才力與時間所限制，未克博考詳論，簡陋繆誤，自屬難免。本不欲早貢世人，擬暑假時加以修正增刪後，再爲發表。未料季刊編者，再催再厲，逼不得已，乃刊露焉。然亦不無拋磚引玉之意也。

導 言

鄉村園之建立區域，美國以一州爲單位，以其施行管理便利也；吾國則以一縣爲單位，較爲適宜。

歐美郡州行政機關與吾國府縣行政機關頗有異同，故其鄉村園委員會之組織法，亦多有不適用於吾國之處，故本編委員會之組織，未悉依歐美先例，乃準吾國縣情而定。

鄉村園，例有總館，支館，經理處，及代借處之別。而四者之組織設備，管理，與行政亦多有不同。故爲清醒眉目計，對於四者之討論，係採分析而綜合之法，故雖形似支離

，然實具系統也。

鄉村圖往往同時又須爲公共圖。但此部工作，已出乎鄉村圖職分之外，故本編不加討論，閱者自可參閱公共圖經營法。再凡與普通圖相同之處，本編亦不詳論；又如分類法編目法等，均有專論。故本編所述者，僅係介紹性質及應有之步驟而已。

因縣區大小之不同及各地狀況之殊異，本編所論者，自難一一適合各地。然亦未始無伸縮之餘地，採用者可準本縣情形而定詳略。

本編以實際爲主，以原則爲賓。換言之，即凡可與人以實用之法者，則與人以實用之法。其不可者，則與人以原則。如此，則無法可循者，可本原則而自爲之，亦通融之辦法也。

目 次

- 第一章 先決事項
 - (一) 委員會之組織及其職權
 - (二) 經費及建築費之來源
- 第二章 組織設備管理與行政
 - (一) 總館
 - (二) 支館
 - (三) 經理處
 - (四) 代借處
- 第三章 鄉村圖書館事業推進法
 - (一) 宣傳

(二)調查

(三)合作

(四)熱誠之服務

(五)聯絡

第一章 先決事項

(一)委員會之組織與其職權

設立鄉村團第一步要務，即委員會之組織。委員會既成立，他事則可着手進行矣。委員之額數，可為七人或九人。除本縣縣長及教育局長為當然委員外，餘者可選自本縣教育界或碩望才能者。如此則官民咸備，當可收既濟之效。至於任期，除當然委員為無定者外，其被選者則以三年為限。官有罷免，則以繼任補充；民有去亡，則另選自民間。不可以官補民額，或以民充官缺，不然，則難免權集一方，致有不能兼顧之弊。至於委員會之職權，則不外經費與建築費之籌畫與管理，團建設大綱與行政方針之擬訂；監督館長及其他職員之任免；薪金之規定；審查預算核對○目等事。除委員外，尚應添一祕書。其職務與普通祕書同，此差可令館長兼之。此委員會可直轄於各核省文化教育機關之下，每年之報告，則請省立團檢核為宜。

(二)經費與建築費之來源

於吾國今日而言建設，財政問題，例須置諸前提。其首重之原因概有下列二種：(1)資產為物質建設之母；(2)民生○敝無力捐納。是以鄙人亦將經費與建築費問題，儘光討論，此問題既解決，則基礎安矣。其他問題，則可繼續研究，

料亦不成問題也。

資財爲物質建設之母，已爲世人所公認；而民生凋敝，亦係顯然之事實。二者均爲庸疑。但民生凋敝，是否即政府窮乏之徵，是則吾人不可不研究者也。溯自民國肇造，迄今已屆念載，戰爭頻仍，迄無甯歲，所耗之金錢，曷可勝計，而官吏則各飽私囊，退而作富家之翁，謂政府爲窮乏，其誰信之！由是觀之，民生凋敝誠凋敝，但非政府窮乏之徵也。其窮乏者，因其妄費耳，是不得謂之窮乏也。而言建設者，則除借外債外，惟知從民衆身上着想，抑何不公之甚也。故鄙意以鄉村圖經費與建築費等，均應出自政府，此亦民享之意。況且政府已有重視教育與振興農業之趨向，見蔣主席新年文而鄉村圖之目的，又適在是，苟經呈請，當無不允也。如政府力實不足，或萬不得已時，則可令民衆稍爲擔負。鄉村圖，乃福國利民之事業，民衆當亦樂爲也。

歐美鄉村圖之經費與建築費之來源，概有二種：即固定者與不固定者。所謂固定者何？即加稅與抽稅是也。所謂不固定者何？即捐贈與互助是也。茲先論固定者。所謂加稅：即在該州一切稅捐之外，特加一稅，專作鄉村圖經費與建築費之用。所謂抽稅：即由該州各稅之總收入內，抽出若干分之幾，專辦鄉村圖事業。加稅一方，吾國實難採用，因人民所負擔之苛捐雜稅，已甚繁重也。觀是，則惟有抽稅一法，至爲適宜。因抽稅而辦鄉村圖事業，於政府收入，雖稍損減，而於國家壽命，則增益良多也。至於應抽總稅若干分之幾

，是須視該縣人口之多寡，區域之廣狹，總稅收入之大小，人民生活之難易，與其他該縣之殊特情形而定，勢難一以律之，可由各縣鄉村團委員會自行規定；苟萬不得已時，或抽稅不足，而必須加稅時，其應如何增加，亦有研究之必要，良以加之不當，則怨言生；怨言生，則對於鄉村團先有一惡劣之印象，此於鄉村團事業之進行上，必多梗礙，斯誠不可不慎也。拙見以財產之多寡為加稅之標準，較以人口或以識字人為標準者為佳。且係孫總理平均地權節制資本之制，如此則貧者可無困難，而富者亦在所不計也。至於每年應加若干，斯亦應歸各縣鄉村團委員會自行規定。無論抽稅抑加稅，其第一年預算必須額外增加，因書籍館舍等等費用，較後日為多也。無論加稅與抽稅，其額規定之後，則可呈請批准矣。尚有應注意者，即各縣城中已有團，其居民不需鄉村團之服務者，如係加稅時，可不必令其負擔，或斟酌令其負擔少許亦可。

固定之二種經費與建築費之來源，已如上述。其不固定者，可於斯論之矣。不固定者，於上已概分為二種：即捐贈與互助。捐贈即捐贈；但互助又可分為二種：即（一）與學校合作；（二）與社會及其他組織合作。以上均可得經濟之補助，但均不可期必，斯即不固定之意義也。此皆視委員與職員之交際與服務如何也。茲將捐贈與互助之二種，略為解釋如下：

捐贈 此種助補往往至鉅。在美國為最多，其最知名之捐助者，即鋼鐵大王卡內基，但在吾國則至罕也。雖然，

苟辦鄉村圖書，有特殊之才能與交際，吾思吾國熱心教育關懷民生者，當不讓歐美人士專美於前也。

與學校合作 邇來吾國學校多已感覺教本之不足而有增添參考書之趨勢。城市中之學校，多已有學校圖書之設，而村鎮中之學校，則少有此種設施。此非因其不知此舉之善，蓋由於經濟困難耳。良以書少則無濟於事，而多則財力所不許也。苟鄉村圖書與之合作，令其將每年力所能出之購書費補助圖書，而圖書則與以充分應用之參考書籍，吾思其必樂為也。雖然，是視亦創辦圖書者之交際手腕如何耳。

與會社及其他組織合作 各種會社與其他組織，因欲研究專門學科或為娛樂消遣與其他興趣等，故往往需書甚夥。自備則費用浩繁，即可自備而管理上又往往感覺困難，若專賴諸他人，則難滿所需。苟鄉村圖書能使其將可出之購書費津貼圖書，而圖書則供以充分之書籍，則一舉兩得必矣。

其他能獲經濟補助之法自多，上舉者特其顯著者耳。如能本舉一反三之義而推廣之，則鄉村圖書之經費與建築費。當無支絀之慮矣。

第二章 組織設備管理與行政

鄉村圖書之組織與他種圖書不同。其不同之處，即鄉村圖書，有總館，支館，經理處，與代借處之別。總館位於縣城，或其他重要之處，形同作房。而支館，經理處與代借處，則佈於鄉間，猶如銷售處。因其組織之不同，故其設備管理與行政亦異。茲分總館，支館，經理處與代借處而論之，以明系

統，而清眉目。

(一)總館

職員

館長

館長之選任，乃鄉村圖書館委員會當務之急，俾可使其參加委員會之會議幫助籌畫一切，因其對於圖有研究與經驗也。亦委員會最要之一事，因圖所獲之成效，大半賴諸館長之力，在鄉村圖中尤然。故於選任之時，必須十分慎重也。

館長之資格，除限定必須卒業於圖學專科學校，並曾在相當圖中服務二年以上成績優良者，或大學與專門學校畢業在民衆圖工作已逾三載而成績卓著者外，並須有組織之才能，服務之精神，明確之理解，健建之身體，和靄之性情。良以支館散佈於四方，無組織之才能，則難有系統。日與無知愚民接觸，無服務之精神，則難圖久長。館長乃全縣知識之領袖，無明確之理解，則難孚衆望。館長最要最繁之工作，即下鄉之巡視，每月在總館時爲日殊少，苟無健康之身體，則跋涉風霜之苦，住宿飲食之難，必不能忍受。和靄之性情尤爲重要，無此則民衆不樂與之接近也。苟更有詼諧之性情，則鄉村圖發達必矣。

館長之職務甚繁，如書籍之選購，登記，分類，編目，流通，公文函件之收發，支館經理處及代借處之設立，及其管理與行政之規定。總之，凡館內一切重要工作，皆館長之職務也。除館內之工作外，尙有最重要之一事，即下鄉之巡視。如此，則可將伊之學識與經驗灌輸於鄉間工作人員，彼

等則可獲益良多，並可與民間常常接近，民間之需要則易明瞭，然後供以所需之書籍，必易鼓起民衆對書之興趣，鄉村團與民衆即可由此而融洽也。館長巡視之期，應預佈之，俾民衆早有準備，而可與館長討論鄉間之問題與需要。館長亦應常常拜訪當地名人，新聞記者，學校當局，各種會社，討論一切與民衆有益之問題。總之，凡鄉間一切運動與工作，館長均應參加，館長之交際愈廣，則鄉村團事業愈發達。故歐美鄉村團館長，每月多預定一巡視表。例如一日赴何處，二日赴何處等等。往往一月之中，在總館祇四五日，由是可知巡視之重要矣。

至於館長之薪額，則不易規定，因各地生活程度之不同，與所轄區域之大小各異也。苟以甲處爲定薪之標準，則難適用於乙處；反是亦然。如以折衷之法而定之，則仍未免牽強，此則惟有各縣鄉村團委員會，自行規定，較爲合宜。但務須從優，良以鼓勵館長之精神，即增團之功用也。故歐美近來頗重斯事，茲不妨意定三種薪額，俾作參考之資：(1)生活程度最高之處二百元；(2)次高處一百五十元；(3)普通處一百元。此均係至低之額，不可較此尤低。如鄉村團事業發達，館長之薪俸亦應隨時增加。不然，則團必受莫大之影響也。

主任

館長之職務雖包括館內外一切重要之事項，但實際之工作，則無非監督與指導總，擊一切而已。然欲完成斯者，則

(132)