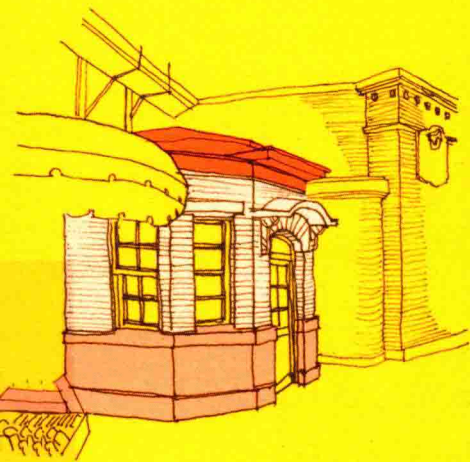
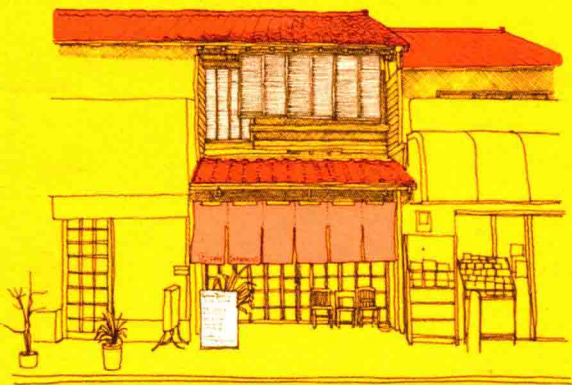


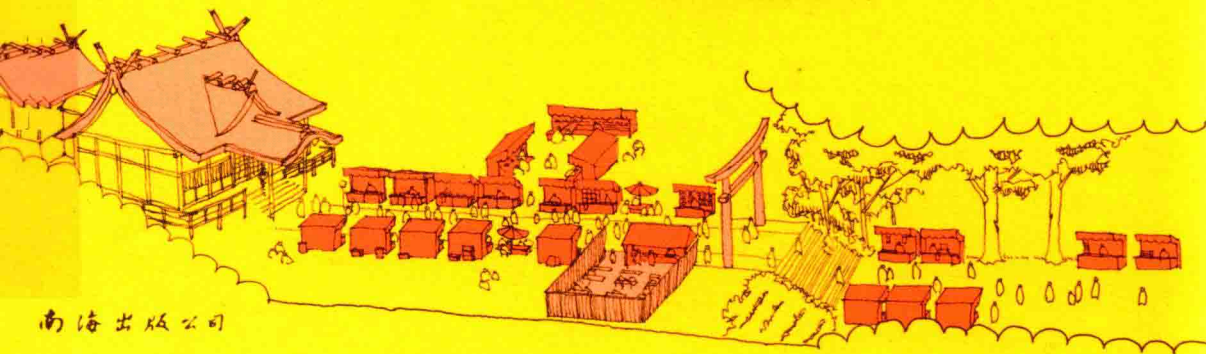
解剖书 日本建筑

The Illustrated Book
of Architecture
in Japan

日本STUDIOWORK工作室 著
郑敏 译

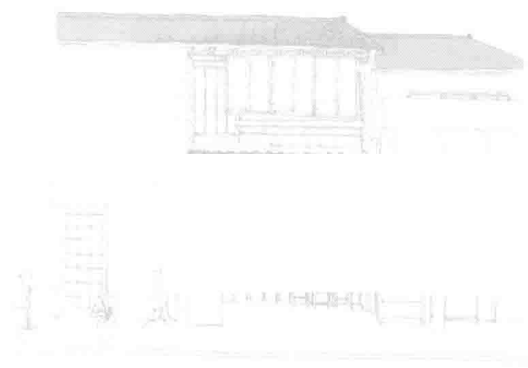


从宏观上由地形、地势决定的城镇全貌，
到鸟居、鬼瓦、镏绘等建筑细节，
尽显日本建筑的独特魅力。



日本建筑 解剖书

日本STUDIOWORK工作室 著 郑敏译



图书在版编目(CIP)数据

日本建筑解剖书 / 日本STUDIOWORK工作室著; 郑敏译. —海口: 南海出版公司, 2016.4
ISBN 978-7-5442-6235-4

I. ①日… II. ①日…②郑… III. ①建筑艺术—研究—日本 IV. ①TU-863.13

中国版本图书馆CIP数据核字(2015)第305935号

著作权合同登记号 图字: 30-2015-037

KENCHIKU DESIGN NO KAIBOU ZUKAN

© STUDIOWORK 2013

Originally published in Japan in 2013 by X-Knowledge Co., Ltd.
Chinese (in simplified character only) translation rights arranged with X-Knowledge Co., Ltd.
All rights reserved.

日本建筑解剖书

日本STUDIOWORK工作室 著

郑敏 译

出 版 南海出版公司 (0898)66568511
海口市海秀中路51号星华大厦五楼 邮编 570206
发 行 新经典发行有限公司
电话(010)68423599 邮箱 editor@readinglife.com
经 销 新华书店

责任编辑 崔莲花
特邀编辑 余梦婷
装帧设计 宋璐
内文制作 博远文化

印 刷 北京天宇万达印刷有限公司
开 本 787毫米×1092毫米 1/16
印 张 10.75
字 数 230千
版 次 2016年4月第1版
2016年4月第1次印刷
书 号 ISBN 978-7-5442-6235-4
定 价 45.00元

版权所有, 未经书面许可, 不得转载、复制、翻印, 违者必究。

目 录

第 1 章

解读地形

- 002 坂与江户人的生活
- 004 无法一口气登上男坂
- 006 岔路上标识正确方向的建筑物
- 008 江户遗痕——探访水边的雁木
- 010 人工河纵横绵延的江户城
- 012 从桥头广场推测城市的历史
- 014 一根杆子代表对岸边的权利
- 016 探索隐藏的水路
- 018 地名，以及引导水流动的洼地
- 020 能量点上的涌泉
- 022 路边的神佛，讲述着过去的故事
- 024 神社的社殿朝向哪一边
- 026 凝聚园艺师匠心的富士冢
- 028 用“朱引”和“墨引”圈定的江户
- 030 江户也有过棋盘一样的城市格局

- 034 注意隅田川上重建桥梁的设计
- 036 主柱上流传下来的装饰艺术
- 038 从车站开始漫步
- 040 通过电车了解城市
- 042 充满现代设计的重建小学
- 044 具有镇守之林的西式重建小公园
- 046 关注城郭石垣的砌法和斜坡
- 048 小巷舒适的秘密
- 050 小巷是大家共同的庭院
- 052 偏僻地段迷宫的规律
- 054 横丁中洋溢着的黑市气息
- 056 在台地边探查水井
- 058 黑暗洞窟里的弁财天
- 060 “神明”系与“明神”系的鸟居
- 062 缘日那天的摊位排布秘诀
- 064 轻松支摊和撤摊的秘密
- 066 辨识四种姿态的佛像
- 068 地藏所在地是冥界的边界
- 070 高架桥下的建筑物是否需要屋顶
- 072 条状的黑色围墙是茶屋的标志
- 074 复古交番细节体现出设计师高超的技艺

- 076 寺院、神社风格的钱汤
- 078 关注烟草店的陈列橱
- 080 留存至今的粗点心店选址条件
- 082 町家是值得体会之处

第3章

探访建筑的建议

- 086 木造建筑改为石造外观，拟洋风建筑
- 088 十字路口的颜面，关注隅丸建筑的入口
- 090 探寻花街遗迹的咖啡店建筑
- 092 耐火性强的店藏造和涂屋造
- 094 正面是画布的招牌建筑
- 096 装饰成西洋风格的招牌建筑
- 098 了解长屋的变迁
- 100 精致的町家是江户风格还是京都风格
- 102 在中产阶级的憧憬下诞生的和洋折中住宅
- 104 气派的大门显示平民阶层的排场
- 106 历经风雨的土墙
- 108 漂亮的板墙内部什么样
- 110 结扣展现竹篱笆的礼法
- 112 解读隐藏在家印中的秘密
- 114 X○□中隐含的古代思想

- 116 桃太郎的驱鬼装置
- 118 漂亮招牌展现店铺的个性与魅力
- 120 门帘决定店铺的面貌
- 122 出门狩猎潜伏在街上的猛兽

第 4 章

细节的特色

- 126 屋顶是乘风破浪的船
- 128 利用屋檐下空间的智慧
- 130 瓦片的纹路是一种符咒
- 132 与鬼的形象完全无关的鬼瓦
- 134 半永久性的持久建材，板壁与土墙
- 136 土墙仓库上遗留的精美海鼠壁
- 138 华美的卯建的本来面目
- 140 伊豆的长八，探寻传说中镡师的作品
- 142 通过玄关看清一个家庭的门第
- 144 纸拉窗的起源和玻璃窗的设计
- 146 从户袋可以看出木匠的水平
- 148 简单的格子门显示出店铺的内部
- 150 拱形结构使大空间成为可能
- 152 砖讲述的近代化历程
- 154 石垣上的计算之美

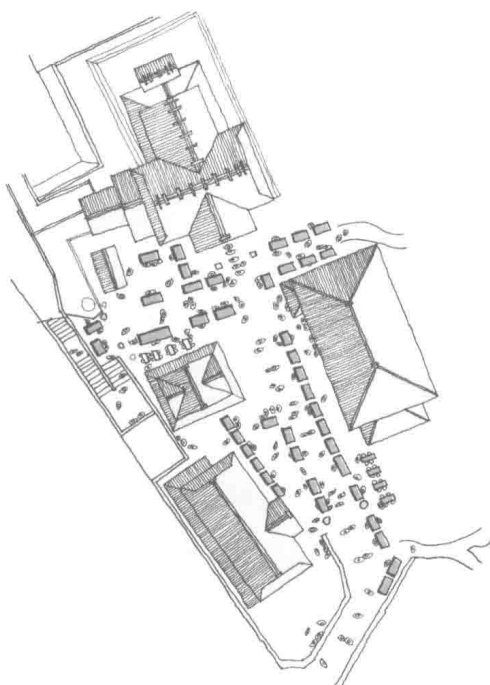
- 158 通过事前调查进行城中漫步的意象练习
- 160 把自己的身体当作测量工具

- 013 何谓桥头“三神器”
- 027 富士冢是重要的物质文化遗产
- 034 根据道路位置确定桥梁名称
- 037 桥消失后主柱保留
- 039 车站位置对街区的影响
- 047 石垣的绳松弛曲线法
- 057 寻找水泵上的商标
- 059 做曲室的洞窟
- 063 进一步了解江湖商人的世界
- 065 摆摊使用的行话
- 069 寻找地藏
- 109 建材不同，墙的“表情”不同
- 110 通过顶部分辨建仁寺垣的“真”“行”和“草”
- 113 从本家发展而来的分家家印
- 115 探寻变形的“O□”
- 121 悬挂场所不同，门帘名字不同
- 124 为什么吐水口要做成狮子

- 131 意想不到的用瓦
- 133 了解“影盛”
- 137 不使用海鼠灰泥的贴瓦墙壁
- 149 根据格子辨别商业类别
- 151 拱形既坚固又柔和
- 155 什么是间知石

topics

- 032 城中漫步必备的《江户切绘图》
- 084 西化过程也波及大桥
- 156 探寻装饰艺术



第 1 章

解读地形



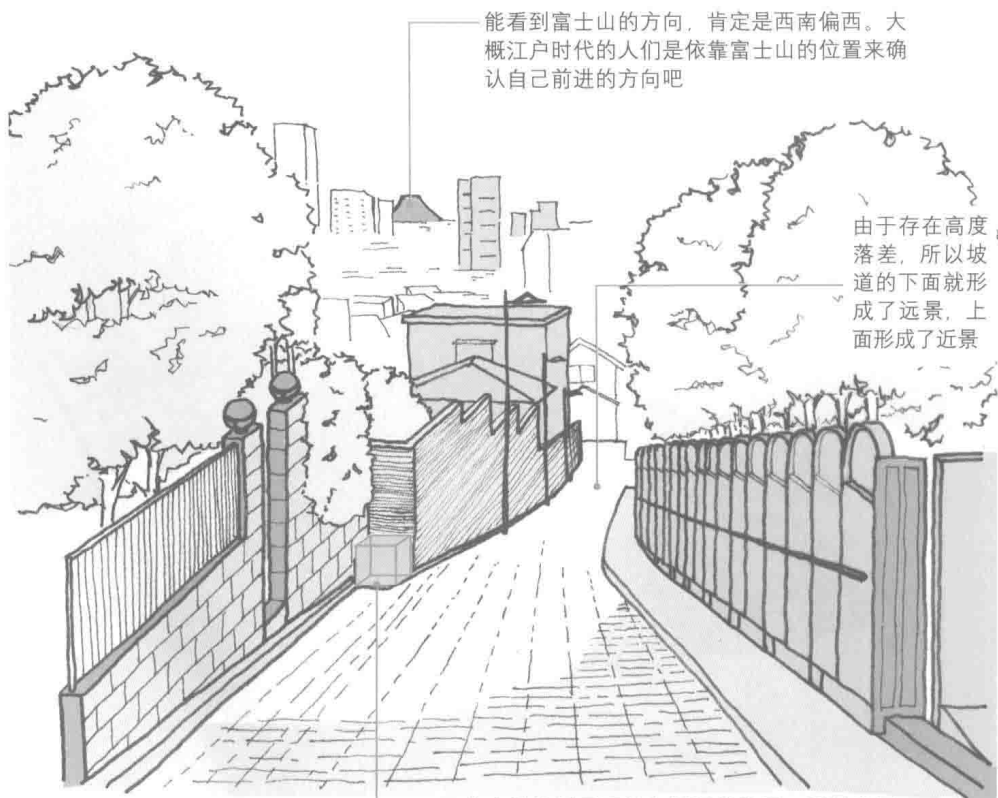
坂与江户人的生活

漫步在江户的大街上，会发现很多地名后面都冠以坂字——这个字在日语中是坡道的意思。即使没有供奉地藏菩萨的地方，名字也叫地藏坂。这究竟是怎么回事？

其实，这是已经消逝的风景遗留下来的名字。江户时代的人喜欢给自己生活中的一道道斜坡取简洁明快的名字。比如，如果供奉了一尊地藏菩萨，就叫地藏坂，就这样率性地取名字。现在已经物是人非，名字却依然沿用了下来，让我们可以从这个线索中，追忆过去的时光。

从坂的名字一窥过去的时光

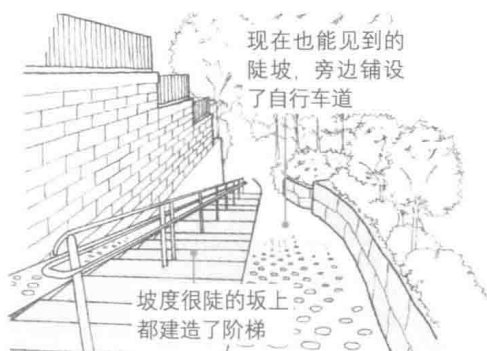
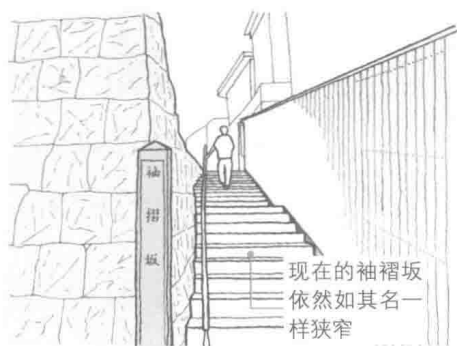
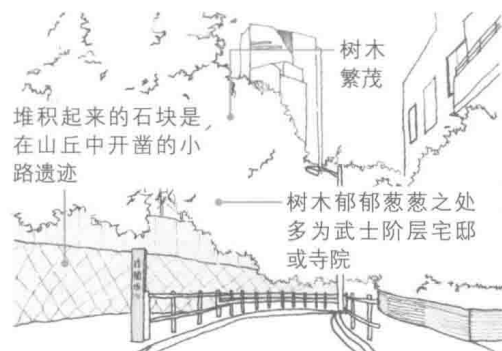
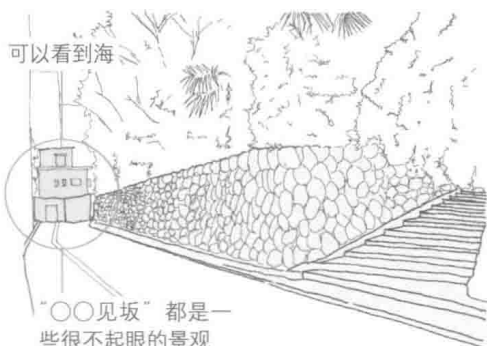
现在站在“富士见坂”上，已经看不到富士山了，但过去是可以的。也就是说，“坂”指向的是富士山的方向。



富士见坂（东京·西日暮里）

日本人认为坂是阳世与阴间的边界。所以这里放了很多地藏菩萨像或者各种各样的佛像

江户人的坂命名法



根据看到的风景命名

被命名为“〇〇见坂”的，都是过去可以眺望到〇〇的地方。比如潮见坂、汐见坂（可以眺望到东京湾的坂，现在东京都内还留有8处这样的地方，但绝大多数“能看到”都已经变成了过去式）、江户见坂（可以鸟瞰江户城的坂）、富士见坂（能眺望到富士山的坂，在江户城中有15处）等

汐见坂（东京·千駄木）

根据明暗命名

暗闇坂（现在光亮，但过去树木繁茂、常年光线昏暗的地方）、树木谷坂、日无坂（在山丘中凿通一条小道形成坡道，两旁的地面高于坂，且树木繁茂，造成坂的光线昏暗）、幽灵坂（附近有墓地且阴暗的坂）等

暗闇坂（东京·元麻布）

根据形状命名

袖褶坂（如同袖子上交错在一起的褶皱一样的坂）、鳗坂（细长弯曲的坂）、瓢箪坂（中间若干处变得很狭窄的坂）、蛇坂（如同蛇爬行路线一样的坂）、鼠坂（只容老鼠通过的极狭窄的坂）、七曲坂（中间若干处来回弯曲转向的坂）等，名字都源于道路的宽度或某种动物的姿态

袖褶坂（东京·神乐坂）

根据坡度命名

胸突坂（如同挺起来的胸部一样坡度很陡的坂）、转坂（坡度很陡，路不好走，行人经常跌倒的坂）、炭团坂（跌倒的人会弄得满身泥泞，变得像黑炭团一样的坂）、三年坂（传说在这里跌倒的人三年内就会死掉的坂）、冗长坂（坡度很缓，但是长长的，一眼望不到头的坂）等，坡度很陡的坂有各种各样的叫法

胸突坂（东京·关口）

坡陡的“男坂”是神之路

距离最短、能够以直线接近坐落在山丘上的神社的坂被称为男坂。下图是东京港区爱宕神社的男坂，高差 20 米，坡度为 37 度，是东京都数一数二的陡坡。人们想要一口气走上去可不是件轻松的事。



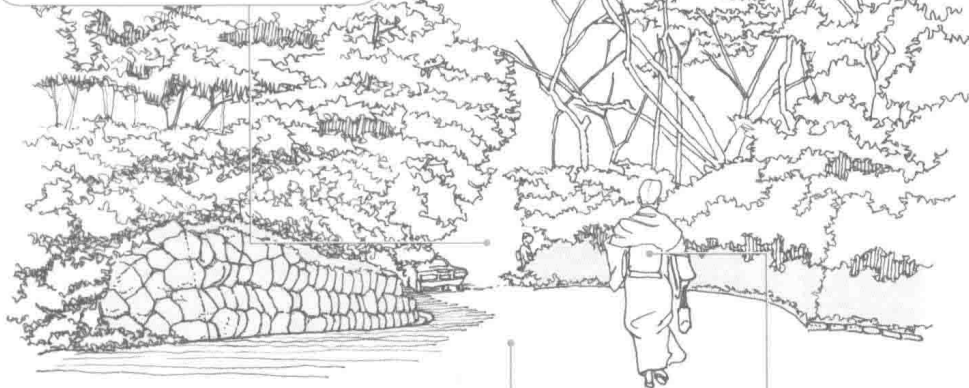
无法一口气登上男坂

想要前往坐落在山丘上的神社，通常都有两条路，一是坡度很陡的男坂，一是舒缓的女坂。男坂是神轿向上通行的神之路，在女性被视为不洁的年代，女性是不允许踏上男坂的。实际上，对女性而言，攀登这样的陡坡也很难，且那时的风俗认为，女性露小腿是一种不够检点的行为，所以缓坡更适合女性。女坂是依山而建的坡道，长而舒缓，长的坂还设有茶室等供人休息的地方，是行人走的道路。

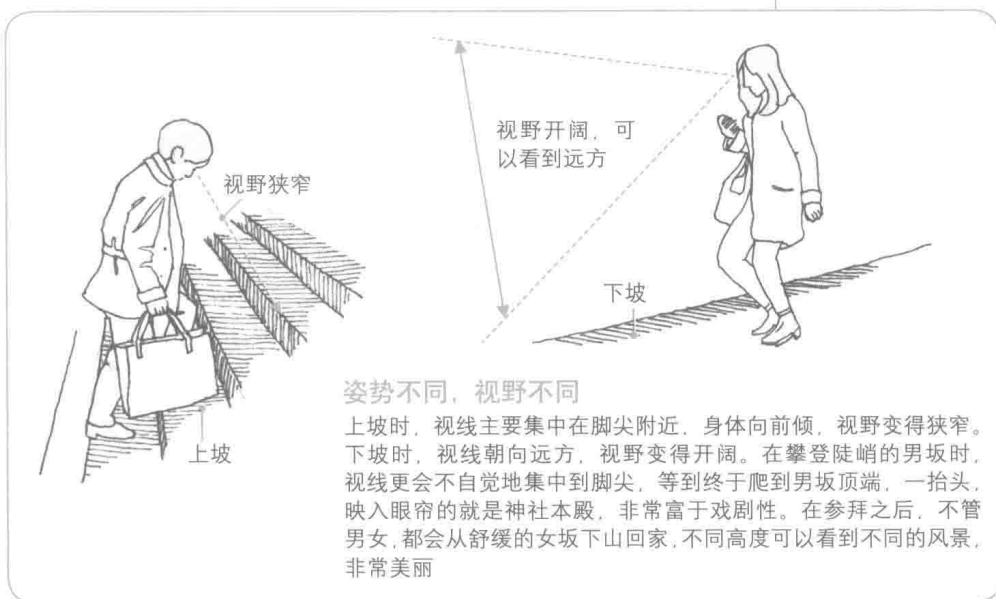
①祭祀时装上神的牌位抬着游街的轿子。

舒缓的女坂是行人走的道路

女坂是依托自然地形建成的坡道。与笔直、陡峭的男坂相比，女坂舒缓曲折，沿途风景秀丽，逐渐变化，非常宜人。



日枝神社（东京·千代田区）的女坂



岔路上标识正确方向的建筑物

外出碰到三岔路口总令人感到很头疼。这时，如果有路标的话，人们就安心许多。

三岔路口通常都依原有地形而建，死胡同很多，一旦走错了，想再回头就要走很多冤枉路。所以在重要的岔路口都留有一些指路牌或标志。

过去，在通往村落的岔路上都会有祠堂，起到屏障的作用，挡住妖怪。现在的岔路上则是一些个性鲜明的路标式建筑。

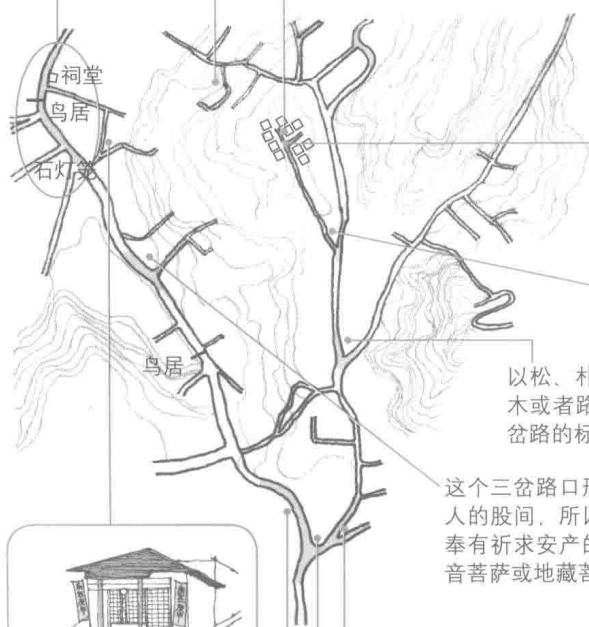
意外存在的三岔路口

被道路环抱的祠堂（参见右页上方）

参道上有作为标记的石灯笼、鸟居

在村落中心的三岔路上，有带前庭的神轿仓库

东京的三岔路口数量远远超乎我们的想象。20世纪50年代，以东京23个区为对象的调查显示，三岔路口（包含T字路口）占50%，十字路口占20%，S形等异形路口占20%，三岔路口占到了一半。



村落内的三岔路口有水井，有的井边有消防栓，井和消防栓是全村公用的



在通往村落的岔路口，有地藏菩萨或神社以抵御妖怪侵扰



在节日或守庚申时，人们会聚集在十字路口的佛堂中

以松、朴树等古木或者路标作为岔路的标记

这个三岔路口形如人的股间，所以供奉有祈求安产的观音菩萨或地藏菩萨

在主岔路口设有派出所的岗亭

神社、石佛、路标较多的为古道

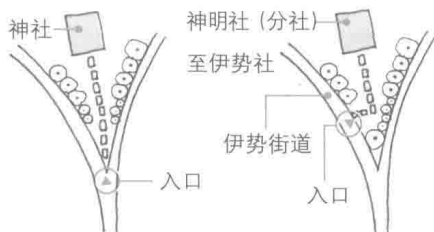


聚集了很多不知名的小佛像，变成了众神集会场

三岔路口的路标

神明注视的方向

三岔路口的神社或祠堂入口的朝向就是供奉的神明要保佑的方向



如果神社入口在三岔路上，说明供奉的是保佑两侧道路的神明

如果入口位于三岔路的一侧，这一侧的道路前方就是神明保佑的方向



参道如何引导人们进入神社本殿

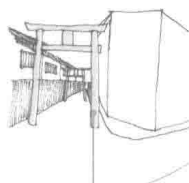
三岔路口本身就是一个比较醒目的路标。但是，如果在三岔路口上把左右颠倒，一是不易发现，二是走回头路很花时间。因此，在三岔路口上会有一些指引方向的建筑



摆放腰挂石（可以坐着休息的石头）

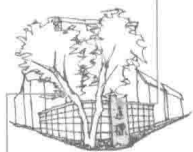
祠堂会建在面朝参道的位置上

道路前方安放石灯笼，上面写有神社的名字



鸟居也指示了参道方向，越接近本殿，鸟居越小

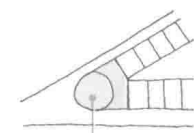
高大树木下的路标非常醒目，不易错过



都叫一本松、二本榎^①这样的名字

繁华街市的三岔路口

繁华街市的三岔路口集中了很多招牌和高大的建筑，这些招牌、建筑成为非常显眼的路标。很多岔路口还设有派出所，方便人们问路。有时还会在三岔路口碰到占卜师



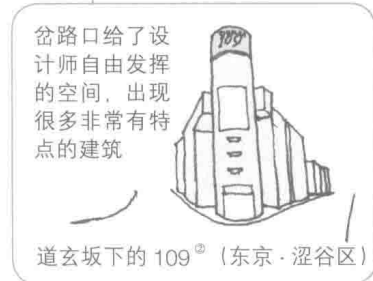
从正面看，三岔路口确实很显眼，不过从两侧看，仅仅是普通街道



岔路口本身成为路标，很多还设有派出所。不知道该往哪边走时一问便知



在岔路口上有很多醒目的招牌



岔路口给了设计师自由发挥的空间，出现很多非常有特点的建筑

道玄坂下的 109[®] (东京·涩谷区)



占卜师认为，岔路口也是人生的岔路。所以在这里摆摊等待迷茫的人们

①日语里的榎指朴树。

②指涩谷 109 百货，多面向年轻人。

江户遗痕——探访水边的雁木

在没有铁路和公路的时代，水运是物流的主要手段。物流的终端是活跃在较浅水渠^①中的船只。大型货船抵达河口后，把货物卸到小船上，由小船把货物运送到河岸市场^②。这样货物可以化整为零，运输非常灵活。

在繁忙的河岸市场背后，默默撑起河岸活力的就是雁木——码头的阶梯。当时的水路四通八达，连通江户城内所有的繁华街道，所以小型的河岸市场比比皆是。可以在很多意想不到的地方发现这些江户遗痕。

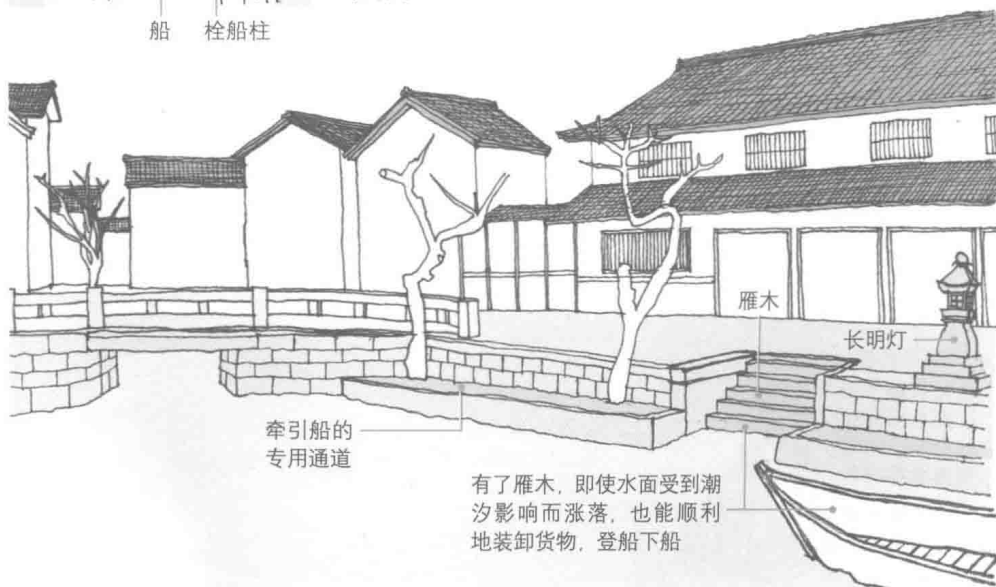
雁木的风景

排布雁木的例子

雁木通常与陆上交通的要冲——桥距离很近。旁边常设有固定船只用用的栓船柱，作为路标的长明灯



雁木是水上交通和陆路交通的连接点。如果水路离海较近，也会有潮涨潮落的现象，阶梯状的雁木可以很好地应对水面的涨落，不会影响装卸货物和登船。



有了雁木，即使水面受到潮汐影响而涨落，也能顺利地装卸货物，登船下船

①地面开凿人工河，将水引入。

②河岸上船的停靠处，进行商品买卖的市场。