

# 東方岩彩 创作工坊

李  
迎

北京出版集团  
北京美术摄影出版社



# 李迎简历

职业画家

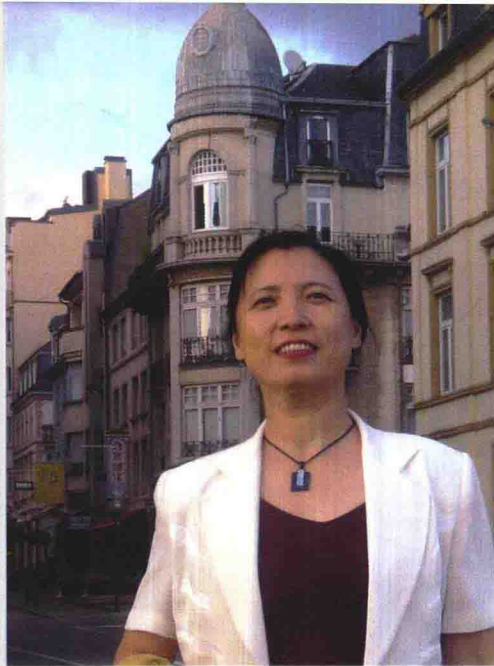
- 1954 出生北京 祖籍山东  
1979 毕业于首都师范学院艺术系油画专业  
1994 出国艺术考察(亚、欧、非等国)  
2002 进修于中央美院油画系助教研究生班  
2003 毕业于中国重彩岩彩高级研究班

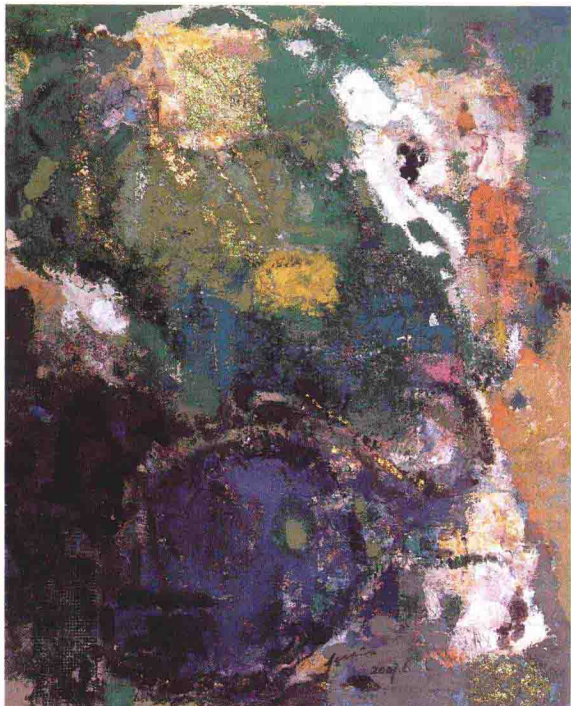
## 绘画作品：岩彩

- 2004年 国际艺苑 《冬的畅想》获第二届中国岩彩画展优秀奖  
并收录到该展《岩彩作品集》
- 2005年 国际艺苑 《荷——NO.01》获第三届中国岩彩画展优秀奖  
并收录2005年《美术》杂志第二期。被收录到该展《岩彩作品集》
- 2006年 中央党校 《荷——NO.02》获首届中国美术家协会网.网上画展优秀奖并收录  
到该展《首届中国美术家协会网.网上画展作品集》
- 2007年 中国美术馆 《花——NO. 01》《花——NO. 02》第五届中国重彩岩彩作品画展。  
并收录到该展《作品集》。同时在《东方岩彩》第二期上发表
- 2007年 中国美术馆 《花——NO. 03》岩彩艺术研究中心首届岩彩艺  
术展并收录到该展《作品集》。  
《花——NO. 04》岩彩艺术研究中心首届岩彩艺术展并收录到该展  
《作品集》。
- 2008年 北京世纪坛 《花——NO. 04》《花——NO .08》  
《花——NO .20》《花——NO. 29》  
《花——NO.32》《晤对材质》中国岩彩绘画邀展  
《花——NO.33》《晤对材质》中国岩彩绘画邀请展并收录到该展  
作品集，同时在2008年《美术》杂志第五期上发表。  
《花——NO. 07》《晤对材质》被收录到中国岩彩绘画邀请展该展  
作品集
- 2008年 湖北美术学院 《花——NO. 07》《花——NO.08》《花——NO.15》  
《花——NO. 20》《晤对材质》中国岩彩绘画邀请展  
(湖北美术学院巡展)

## 作品收藏

- 2004年 《春的旋律》被收藏
- 2007年 《花——NO. 05》中央电视台书画频道收藏
- 2008年 《花——NO. 34》美国沃伦·巴菲特收藏  
《花——NO. 35》美国皮特·巴菲特收藏  
《花——NO. 03》岩彩艺术研究中心首届岩彩艺  
术展并收录到该展《作品集》。同时被收藏





花 NO.24  
作者：李迎  
材料：岩彩  
尺寸：91 × 73cm  
年代：2007



花 NO.27  
作者：李迎  
材料：岩彩  
尺寸：91 × 73cm  
年代：2007

## 朦胧的花语

——赋予岩彩（矿物质材料）新的生命

2003年我进修于中央美术学院油画系助教研究生班，又到“中国艺术研究院艺术研究所岩彩高研班”进修，我的第一张岩彩画作品《冬的畅想》在第二届中国岩彩画展上参展，并获得了优秀奖。正是从这开始，我走进了振兴民族绘画的行列里。

“荷”系列作品一号在第三届画展中获得优秀奖并被选登在2005第二期《美术》专业刊物上。胡明哲老师看过我的“荷”系列作品后，鼓励我坚持画下去。同时给我提了一些建议：她认为画荷花题材的人太多，是否重新选个题材。我考虑后觉得可以尝试一下。

自从“大漠寻源”活动结束，我从敦煌回来后又汲取了一些民族绘画的技法，对岩彩的起源也有了进一步的了解。

“花”是我一生中的所爱。我童年是住在一个书香门第的大四合院里。在我记忆中，春节后第一个报信的是迎春花。叶子还没来得及及发芽枝条上早就挂满了一串串黄色的小花，俏丽迎春。最圣洁的是院里大梨树开花的时候，春天的乐章起，嫩绿的小芽先绣出一束花骨朵儿，每束都有五六个，开起来像个白绣球，满树皆是。一身雪白像一个待嫁的新娘，春风吹拂，满天犹如雪花飞舞，地上一片银妆素裹。庭院两侧有两个花池，每池有七八棵粗大的海棠树。花是粉红色，由深至浅像一群天女下凡来到人间在那窃窃私语。拂来一缕春风，她们随风在湛蓝的天空中飞舞，将手中提篮的花撒向人间，地上犹如铺上粉色的绒绒的花地毯……最爱的是那棵白海棠树。她顶着满树的白花，花心中微微带一点点粉红，仿佛一个纯真圣洁的少女，羞答答的脸微微激起红晕……随着丁香花开，月季争奇斗艳，花池里一朵朵大黄的的是南瓜花，小黄的是丝瓜花，一串串紫色的是扁豆花，一棵棵拔地而起迎着太阳唱歌的是向日葵，水池里的荷花有白的，粉的，一朵朵出污泥而不染，一身傲气。满身带刺的仙人球开出一朵朵白色的大喇叭和爬在架上牵牛花的彩色小喇叭，共同奏起庭院里花的交响曲……当菊花盛开





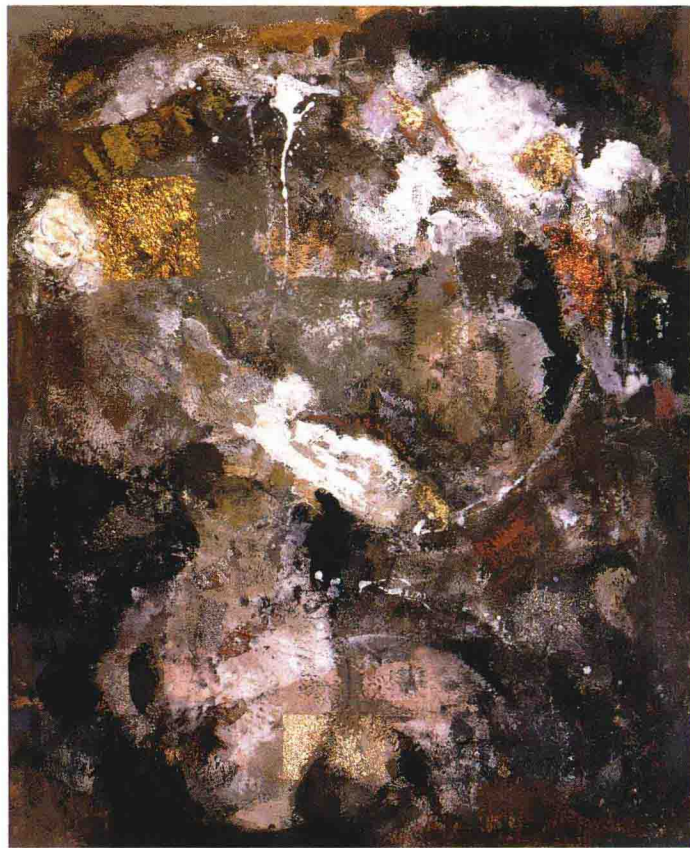
花 NO.20

作者：李迎

材料：麻布彩箔 矿物质颜色

尺寸：91 × 73cm

年代：2007



花 NO.19

作者：李迎

材料：岩彩

尺寸：91 × 73cm

年代：2007

的时候，秋风已悄悄拍打着门环，告诉主人一年的丰收时节到了。这时挂在树上的果食熟了。

最可爱的是那两池海棠，一场霜后满枝的黄色果实。用竹竿打下来，装在数十个大盒子里。打开街门，那些早已等候多时的是我事先通知好的小朋友，手提各式家什，我把满盒的果食分装给他们。这是一年来“上帝”赐给我们的礼物，此时我们一起尽享丰收的乐趣。

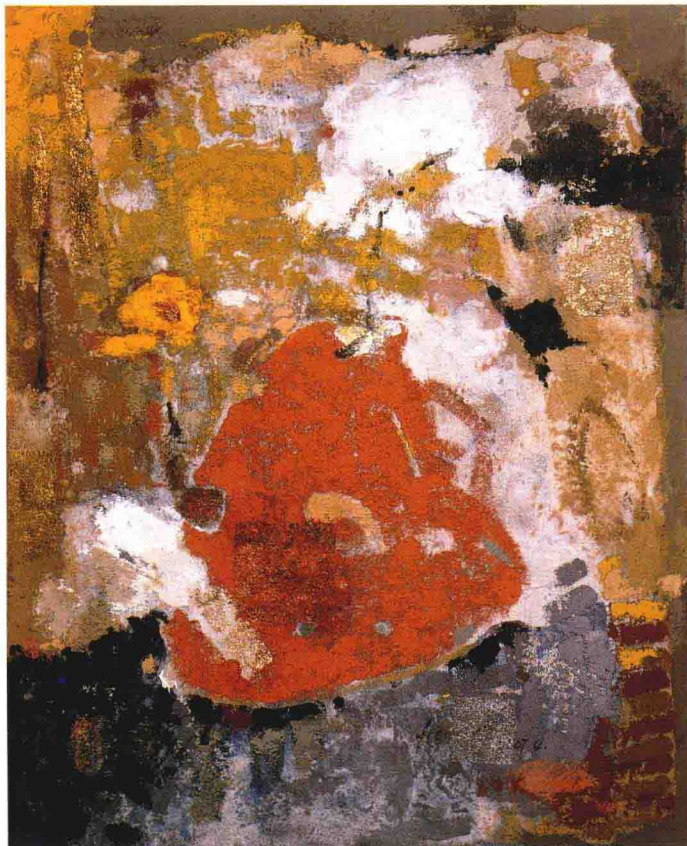
每每拿起手中的笔，调那些犹如宝石一样灿烂的岩彩颗粒总能让我眼前浮现儿时对花的记忆。我的画板，就是我儿时的庭院。我手中的笔如春风吹拂，扫起那些飞舞的花。让我重拾儿时花朵盛开的回忆。调好后的岩彩泼洒出儿时雨水载着花瓣流淌的瞬间。我用手

的工具伴着儿时对花的朦胧记忆，或堆砌、或刮擦、或流淌……在画板上反反复复地做着加加减减的游戏。画的基调和主题也就在有意无意中萌生，此时我开始反复找那些阳光，那些花束，那些春、那些夏，那些花与我的私下心语。我抓住儿时对花的朦胧印象，和儿时对花神的崇拜，还有那些儿时在花丛中戏耍的时光，在画室周围各种鲜花的影响下，我采用我习惯用的油画技法，融进了敦煌壁画的技法，在板上画上自己的朦胧花语……

我学的专业是油画，有一定油画功底。又通过敦煌的采风，来吸取祖先绘画的精髓。我们之所以“大漠寻源”也就是为了追寻岩彩的历史风韵，岩彩源于中国，也是中国的本土文化。我尽力让我画的岩彩画融汇了本土性，民族性，和中西方绘画特点。充分表现了岩







花 NO.15

作者：李迎

材料：岩彩

尺寸：91 × 73cm

年代：2007

彩的材质美感。我利用它宽广的表现魅力，充分发挥它色泽鲜艳，晶莹剔透的材质魅力。运用中西方的绘画表现手法，给予当代人一种全新的视觉体验。我将自己朦胧的回忆，运用写意、印象绘画及抽象的手法充分将花的阳光，花的魅力向世人充分地展现出来。我所表现的画面不是具象的某一种花，它是我童年回忆的梦中花，也是我源于对现实生活中花的写生的提炼。

我融汇吸收了莫奈的印象色彩和凡高对绘画的激情及敦煌绘画技法……我的绘画是东西方的绘画技法和色彩运用两者结合的统一体，使画面上呈现出了一种全新的交融和再现及审美情趣。

我喜欢岩彩最重要的是喜欢它那粗犷的颗粒，这是岩彩区别于其它颜



花 NO.14

作者：李迎

材料：岩彩

尺寸：91 × 73cm

年代：2007

色的材质美感特性。在我的画面上，我以厚画法为主，充分利用岩彩的颗粒和材质的厚重感画出我心中花的轻盈、秀美……

我通过用矿物质材料做为绘画语言和当代绘画进行全新的链接，体验岩彩艺术延展性及岩彩艺术的包容性。即东西方文化的交融和岩彩艺术的民族性及世界性，同时进行以当代的艺术绘画语言赋予岩彩新的艺术生命尝试。我在岩彩绘画的创作过程中体验到材料本身的质感美和色彩美，也享受绘画制作的过程美，达到艺术家在创作过程中的愉悦和艺术美的享受。

我不自主地走进了振兴民族绘画的行列里，同时将绘画和儿时的朦胧回忆及即兴的情感完全地交融在一起。这是一个画家梦的追忆，也是对生活中美的追求和向往。



## 《花的系列》创作过程（一）

### 1、铺底：

一般我画岩彩画先不考虑画什么，而是把两三块画板同时做好，设计不同种的色彩的基调，然后铺上白色的石英沙同时做好肌理。

### 2、做底：

在做好第一步底上，随意泼洒岩彩让画面形成一种意想不到的效果。反复画，这个过程通常是深入做底，底做得越复杂色彩才越丰富，才会给人一种神秘的感觉。同时根据色调的确立，确定绘画的主题。





### 3、色块组构：

这一步的目的是找画面的色彩构成和黑白构成。同时注意点、线、面的构成，要求在画面中找到对立和统一的最佳组合。







#### 4、加减法：

画面除了一遍一遍反复叠加重复之外，还需要减。减的过程是为了把底部色彩肌理透出来，形成一种透叠的关系。同时找出敦煌壁画风蚀后的那种自然脱落的味道。减是把画面多余的话删去，把精辟的语言挖掘出来，减的过程是概括统一的过程。



#### 5、看和找：

画到这时我开始静静地看这张画。反复地找我要画的主题。我反复把画板调来调去。因为我绘画的主题都是“花”，我就围绕主题去找画面中那些是花，那些是花瓶。这时我常常伴着优美的音乐，在画板上找寻着创作灵感。脑海中常常浮现出朦胧中的一种花的形态，灵感就是在这瞬间的撞击中迸发，这时手中的笔会迅速地勾画、平涂、挤，找出花的造型，把花瓶的位置确定下来。





#### 6、贴箔：

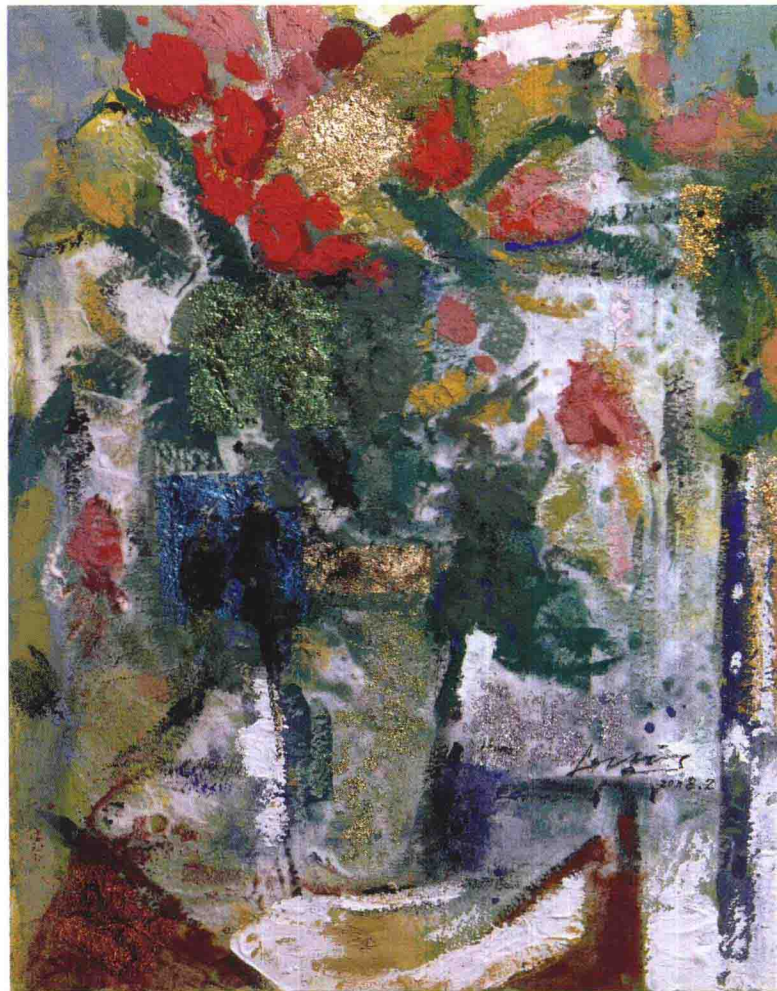
在深入具象的时候，往往会将画面打乱。这时需要重新找回意念中朦胧的感觉，找色彩、黑白的构成，找肌理效果。





#### 7 追加：

参照画室摆放的鲜花感受它鲜活的一面，同时利用岩彩的颗粒状厚重感强调画出花的轻盈和秀美，充分体现岩彩材质的美感。



#### 8、收尾：

在作品完成前，我总有停下来思考和回顾的习惯，所以往往这最后一步，对我来说却是绘画中最重要的。在绘画完成之前，我的停顿总会带来最后的点睛之笔。





## 《花的系列》创作过程（二）

### 1、构思：

确定花的主题，以及在这张作品中我要描绘的大体风格和格调。例如：粉色系列中，我第一步就是确定了绘画的基调，并选择绘画材料。

### 2、做底：

用颗粒比较粗的材料，大面积铺洒，形成我心目中所期望的色块的大体分布，并用深色线条来带动色块走向。

### 3、刻画：

用细颗粒颜料进行局部覆盖，形成粗细对比。





#### 4、构成调整：

在适当的地方改变颜色，增加或者减少大的色块在画面中占据的主要位置。



#### 5、黑白调整：

在画面中适当改变深浅颜色，突出画面中的黑白色块节奏。







#### 6、色彩调整：

在大体节奏与色块都确定好了以后，开始进行细微刻画，首先是色彩的调整，根据画面整体色彩走向，贴上彩箔，突出画面的色彩节奏。

#### 7、画面整理：

确定花的造型和花瓶的造型，进入后期整体调整过程，找画面的综合的构成效果。





整体收尾：

#### 8、整体收尾：

在作品完成前，我总有停下来思考和回顾的习惯，所以往往这最后一步，对我来说却是绘画中最重要的，在这张粉色创作时，我的停顿带来了最后的点睛之笔。





花 NO.1

作者：李迎

材料：岩彩

尺寸：91 × 73cm

年代：2008





花 NO.2

作者：李迎

材料：岩彩

尺寸：91 × 73cm

年代：2007





花 NO.29  
作者：李迎  
材料：岩彩  
尺寸：120 × 90cm  
年代：2007