

中国风景园林学会规划设计委员会
中国风景园林学会信息委员会 编
中国勘察设计协会园林设计分会

Landscape
Architects



中国
风景园林
规划设计集

風景園林師

15

发展论坛
风景名胜
园林绿地系统
公园花园
景观环境
风景园林工程



中国建筑工业出版社

中国风景园林学会规划设计委员会
中国风景园林学会信息委员会 编
中国勘察设计协会园林设计分会

Landscape
Architects



风景园林师 15

中国风景园林规划设计集



中国建筑工业出版社

图书在版编目(CIP)数据

风景园林师 15 中国风景园林规划设计集/中国风景园林学会规划设计委员会等编. —北京: 中国建筑工业出版社, 2016.3

ISBN 978-7-112-19087-4

I. ①风… II. ①中… III. ①园林设计—中国—图集
IV. ①TU986.2-64

中国版本图书馆 CIP 数据核字 (2016) 第 030142 号

责任编辑: 田启铭 郑淮兵 杜 洁 兰丽婷
责任校对: 陈晶晶 关 健

风景园林师 15

中国风景园林规划设计集

中国风景园林学会规划设计委员会

中国风景园林学会信息委员会 编

中国勘察设计协会园林设计分会

*

中国建筑工业出版社出版、发行(北京西郊百万庄)

各地新华书店、建筑书店经销

北京圣彩虹制版印刷技术有限公司印刷

*

开本: 880×1230毫米 1/16 印张: 10 字数: 310千字

2016年4月第一版 2016年4月第一次印刷

定价: 99.00元

ISBN 978-7-112-19087-4

(28262)

版权所有 翻印必究

如有印装质量问题, 可寄本社退换

(邮政编码 100037)



风景园林师



风景园林师 三项全国活动

●举办交流年会：

(1) 交流规划设计作品与信息

(2) 展现行业发展动态

(3) 综观市场结构变化

(4) 凝聚业界历练内功

●推动主题论坛：

(1) 行业热点研讨

(2) 项目实例论证

(3) 发展新题探索

●编辑精品专著：

(1) 举荐新优成果与创作实践

(2) 推出真善美景和情趣乐园

(3) 促进风景园林绿地景观协同发展

(4) 激发业界的自强创新活力

●咨询与联系：

联系电话：010-58337201

电子邮箱：dujie725@

gmail.com

编委名单

顾问：孟兆祯 刘少宗 尚 廓

荣誉主编：张惠珍

主编：张国强 贾建中

副主编：端木歧 李金路 李 雷 姚荣华

编委会主任：李如生

编委会副主任：王磐岩 端木歧 金柏苓 贾建中 李 雷 周在春

梁心如 何济钦 杨大伟 刘红滨 檀 馨 张国强

常务编委：钱慰慈 李 敏 端木山 张新宇 白伟岚 赵 峰

韩炳越 朱祥明 赵 鹏 朱育帆 季诚迁 贺凤春

周 为 王沛永 孙 平

编委：(按姓氏笔画排序)

丁 戎 马 娛 王 岩 王 策 王长宏 王国玉

邓武功 叶成康 白 杨 毕小山 刘 丰 刘轩好

刘海燕 汤洛行 苟 皓 李 平 李 锐 李成基

李春华 李浩年 李颖怡 吴 岩 何 昉 沈思娴

宋 梁 张 璐 张永龙 张英杰 陈丽君 周梁俊

胡霜霜 钟文君 秦安华 夏成钢 徐君健 郭泉林

程 瑞 程兴勇 詹 科 赫春红 蔡永铭 题兆健

潘 鸿 戴松青

全国风景园林规划设计交流年会组委会成员名单：

(A: 会议发起人 B: 会议发起单位 C: 会长、副会长单位)

(1) 贾建中 (中规院风景所 A、B、C)

(2) 端木歧 (园林中心 A、B)

(3) 王磐岩 (城建院 A、B)

(4) 张丽华 (北京院 B、C)

(5) 李金路 (城建院风景所 B)

(6) 李 雷 (北林地景 B、C)

(7) 朱祥明 (上海院 C)

(8) 黄晓雷 (广州院 C)

(9) 周 为 (杭州院 C)

(10) 刘红滨 (北京京华 B)

(11) 杨大伟 (中国园林社 B)

(12) 郑淮兵 (风景园林师)

(13) 何 昉 (风景园林社)

(14) 檀 馨 (创新景观 B)

(15) 张国强 (中规院 A)

得天独厚 因人成胜

——杭州西湖风景名胜区之大成（代序）

一、问名心晓

对于西湖，白居易有诗“未曾抛得杭州去，一半勾留是此湖”；关汉卿诗曰“普天下锦绣乡，寰海内风流地”。

西湖早称武林水、明圣湖、金牛湖，因湖在城西而称。苏轼有诗：“欲把西湖比西子，淡妆浓抹总相宜”，将自然人化。此后宋官方文件现西湖名。“西湖天下景，游者无愚贤，深浅随所得，谁能识其全”。山水间架天赐，人文玉成得厚。

二、生生不息

郡城以斥卤苦于无水，唐李泌引湖入城，为六井，便民汲，吴越钱镠置撩湖兵千人专一开浚，投龙筒。唐置祝圣放生池，禁采捕。钱镠治钱塘，白乐天筑堤捍湖东坡募民开湖复唐旧，唐筑白堤平衡浚泥，沟通孤山通东岸，至此有里湖、外湖层次。“疏水若为无尽，断处安桥，成断桥”。苏堤沟通南北“六桥横截天汉上，北山始与南屏通。忽惊二十五万丈，老葑席卷苍烟空。”宋浚泥造苏堤沟通南北，划分西里外湖水空间，筑小瀛洲与三潭印月。山水天赐未尽人意，人与天调而后天下之美生。山抱湖而无

尽延伸，山重水复，长堤纵横湖划分，仙岛星点合自然，山中有岛、岛中有湖，复层结构，现代喷泥造太子湾当思今用。

三、化零为整

集零为整系统，钱塘十景、西湖十景、随遇因借，动人以情。尚有西湖十八景、西湖二十四景。

赞杭州风景园林

天目发脉走势东，来至武陵怀抱湖。南北高峰分南北，重湖叠嶂目不穷。

钱堤石函并六井，防洪饮水为黎民。沧海消退留瀉湖，武陵淡水长灌东。

钱塘西湖各十景，一面城受三面山。内山外山三座岛，天赐焉能为人全。

尊重山水真脉理，顺应地势人施工。天工何厚岂可夺，惟添人意化诗篇。

白堤横亘苏堤纵，仙岛散点得六远。天然肌理境心造，景以境出彰地缘。

宏中微观六合里，外师中得章从篇。才子佳人风韵事，卫国精忠肝胆涂。

巧于因借衍比兴，臆绝灵奇教人贤。千秋万代长积淀，园林圣地史无前。

| 风景园林师 |
Landscape Architects

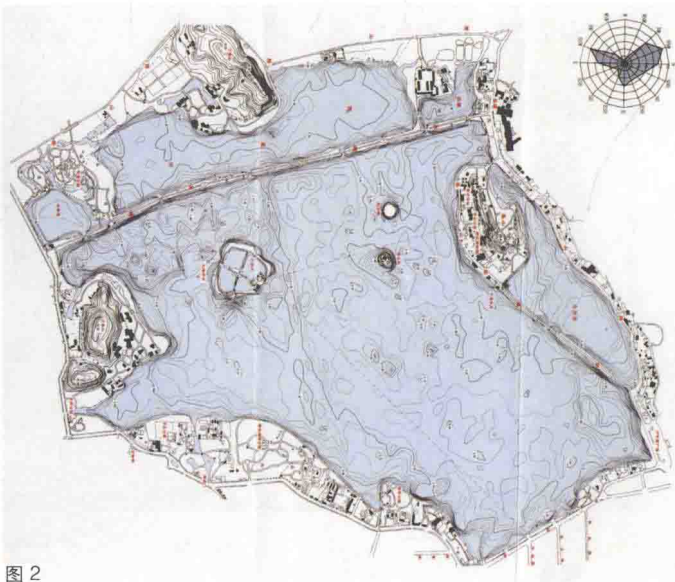


图1 杭州西湖平面图
图2 西湖等深线图

数字难概名胜地，万法归一人调天。重峦叠嶂环西湖，纵走横陈堤分湖。

三岛点缀出仙意，湖中有岛岛中湖。天赐丽质是本底，人文辅助成胜湖。

四、天生丽质，因人成胜的“西湖十景”

源出南宋画院西湖山水画题名，以诗问名，依诗画成景。西湖为心，缘湖佳境融入人文自成渔樵耕读，春夏秋冬之十景。苏堤纵贯南北，东远城而西近山。山水东西夹堤，自孤山西冷南望，由近至远，山重水复舒目莫穷。东得三潭印月精艺输巧之作，化控水深之三水位标尺为三石塔映水月。堤南延花港连通西里外湖，添牡丹亭、大草坪和观鱼池，按古题行新文，重启“花著鱼身鱼曝花”之古意。苏堤疏杨公堤之上游水流，建六桥通湖水，安九亭各因其宜。植垂柳、碧桃之春景。以成苏堤春晓之景意。往时尚有土丘和名人墓地和通宵达旦之游。其西即以人文名胜境之双峰插云。

孤山乃北山独岫挺秀，环周皆湖而以北山为屏宸。西仗西泠桥，东延断桥而贯东西。山体量不大而位置居中峰之相。鉴于断桥春雪迟融化而借成断桥残雪之景。寒中增凄意。更有白蛇传神话之发挥，

令人流连。以水月景而论，全湖皆可得，惟平湖秋月借“近水楼台先得月”之常情，前伸台入水，后座重檐而迎先月。灵隐东面山谷中在荷池岸上作酒坊，因荷香、酒香相融放香因成曲院风荷景。康熙题名改为曲院风荷才迁岳湖并扩建。

东岸垂柳林因风成柳浪，黄莺迎浪歌唱得柳浪闻莺景。小南湖南山为屏，山之北麓建净慈寺。鸣钟时因山屏反射响彻西湖，由是有南屏晚钟。因朝钟暮鼓之制，也称南屏晓钟。夕照山和丁家山都是山脉延湖边之半岛。夕照山有雷峰落照之夕佳景。这是吴越王妃建塔于夕照山峰顶。此塔内砖外木，火灾后砖塔老态龙钟，便有宝俣如淑女、雷峰如老衲之喻。加以白蛇传的渲染，自成名胜。

纵观西湖十景，以湖为心，举十为概。皆借天上之厚赐而辅以人文。我们尊重自然，但也不是自然的奴隶。自然绝不会给我们一个为人满意的风景名胜。必在天人合一、物我交融的理念下，运用借景理法，迁想妙得才使自然风景化为风景名胜。随遇而安，借因成果而成为风景园林的地标（孙筱祥教授）。这是我辈一定要传承和发扬光大的。

（一）小瀛洲

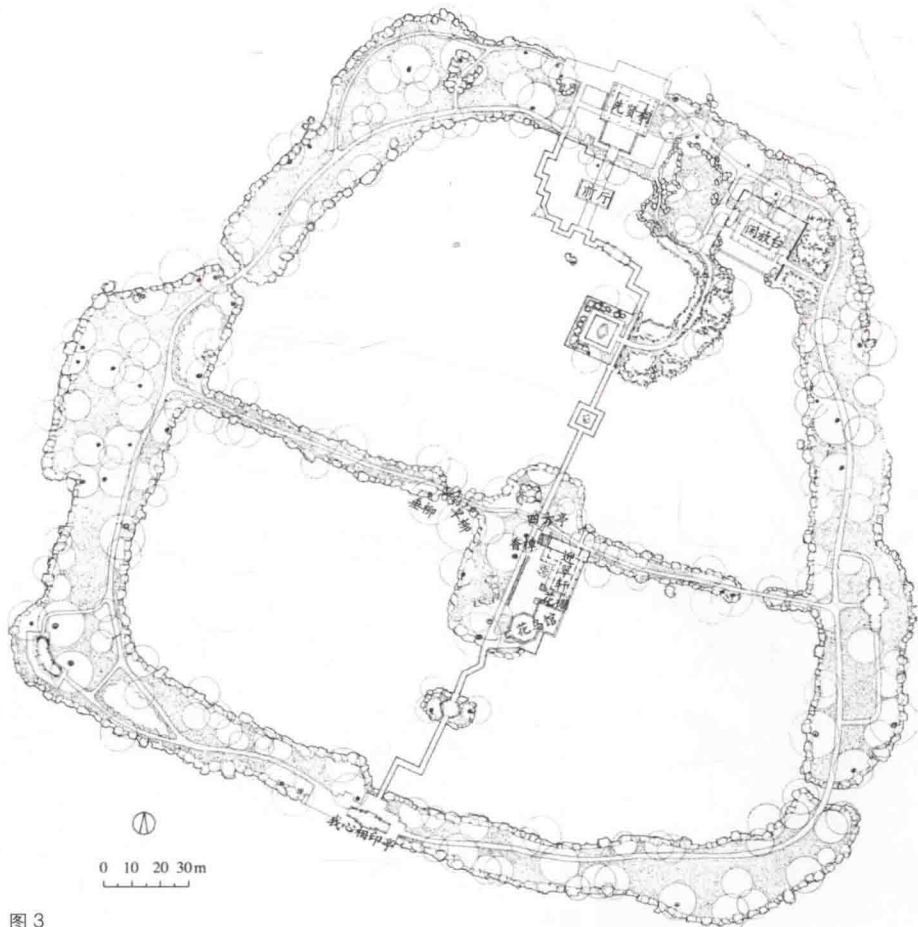


图3

(二) 苏堤、白堤

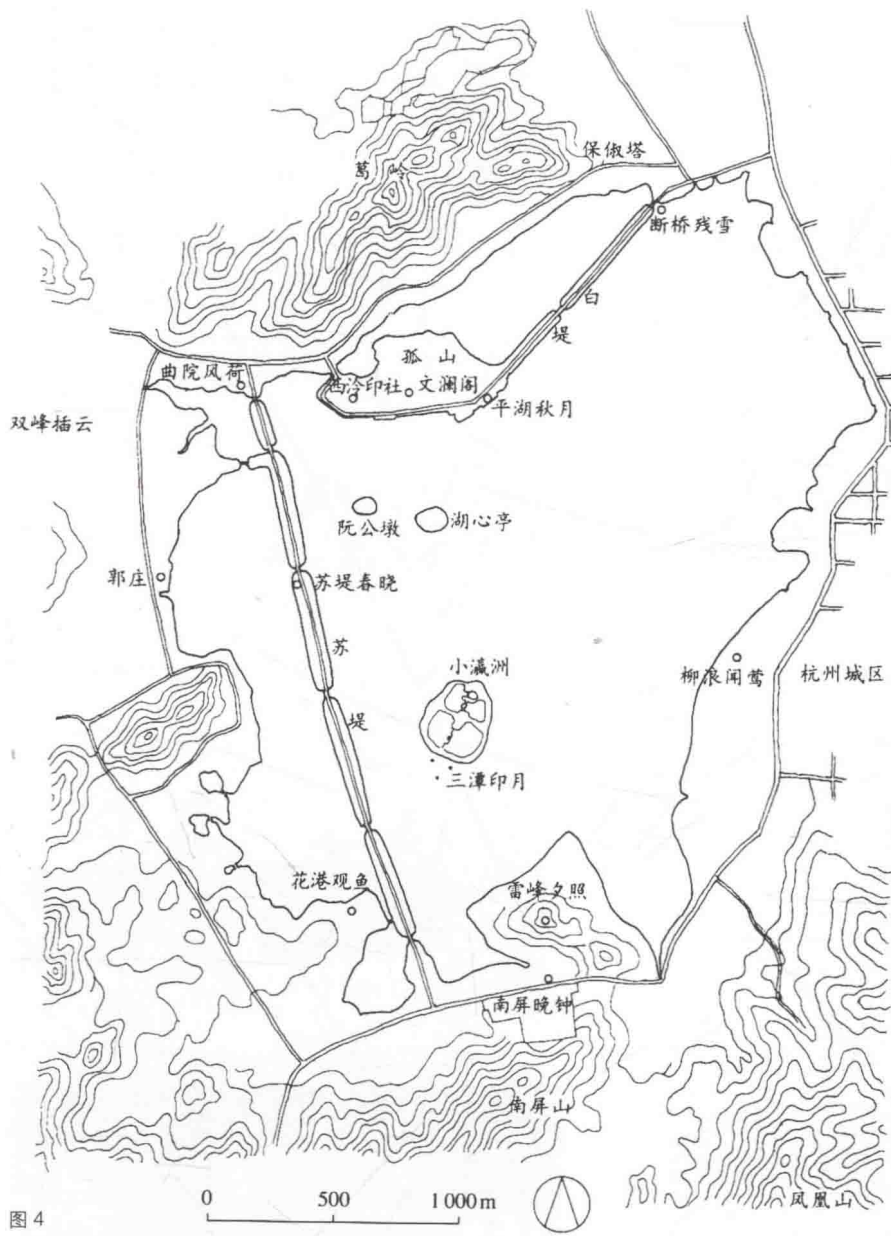


图 4

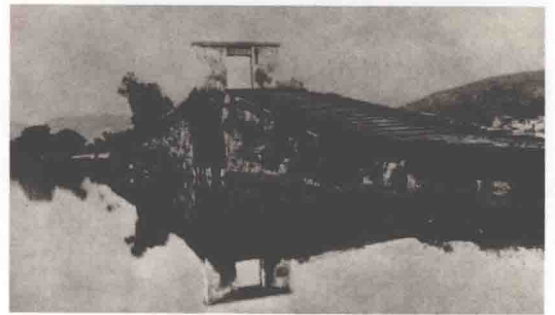
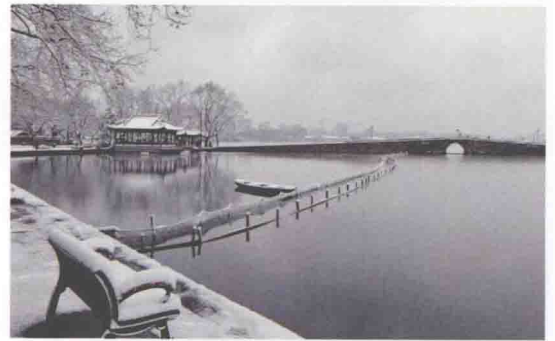


图 5

(三) 文澜阁

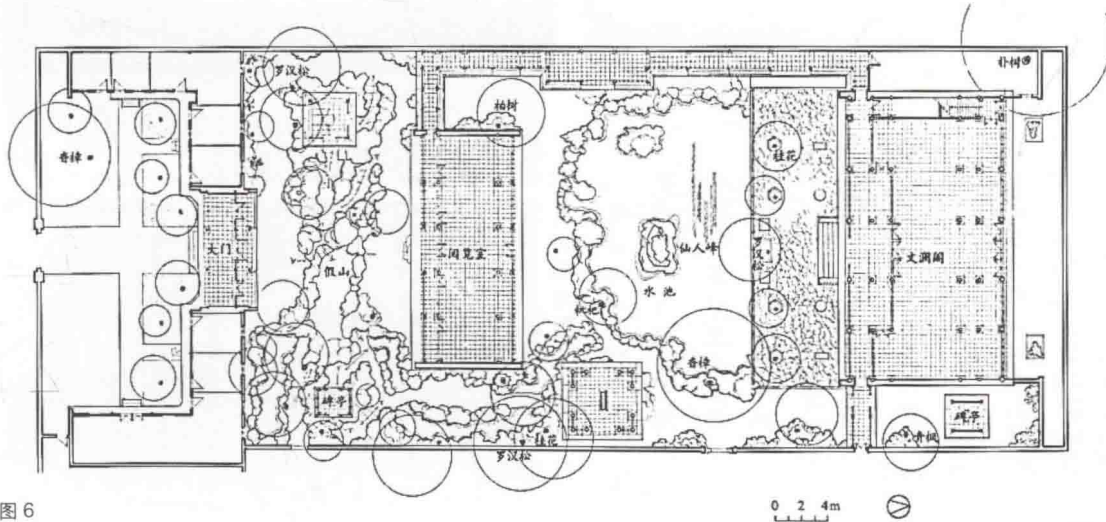


图 6

图 3 杭州西湖小瀛洲、三潭印月平面图

图 4 苏堤、白堤平面图

图 5 古今白堤实景照片

图 6 杭州文澜阁庭园平面图

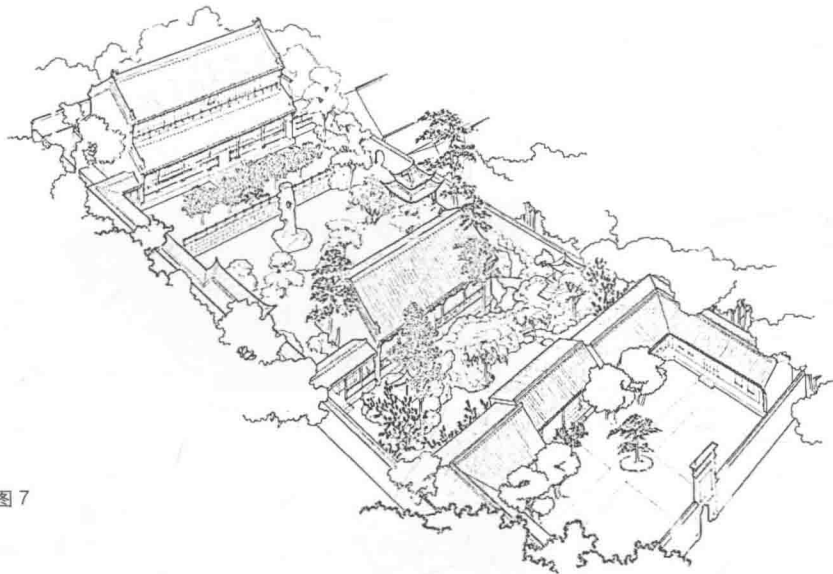


图 7

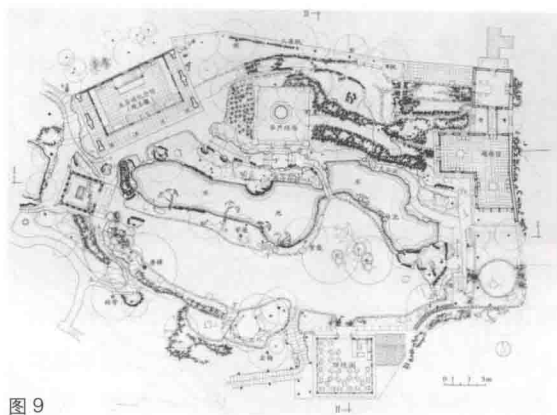


图 9

图 7 杭州文澜阁庭园鸟瞰图

图 8 杭州西泠印社总平面图
(来自同济大学测绘图)

图 9 杭州西泠印社山顶部分平面图

图 10 杭州西泠印社山顶部分北
视剖面图 (I-I)

图 11 杭州西泠印社山顶部分北
视剖面图 (II-II)

图 12 “涛声听东浙，印学话西
泠”石刻图

图 13 魂牵梦绕西泠园——西泠
印社挚赞

图 14 灵隐飞来峰景区平面示意
图 (改绘自《杭州西湖导
游》，西湖书社)

图 15 灵隐飞来峰景区细部照片

图 16 岳王庙局部平面图 (齐玲
改绘自《岳王庙景区导览
图》)

图 17 岳坟细部照片 (孟彤摄)

图 18 花港观鱼平面图 (根据杭
州园林设计院提供的底图
整理)

(四) 西泠印社

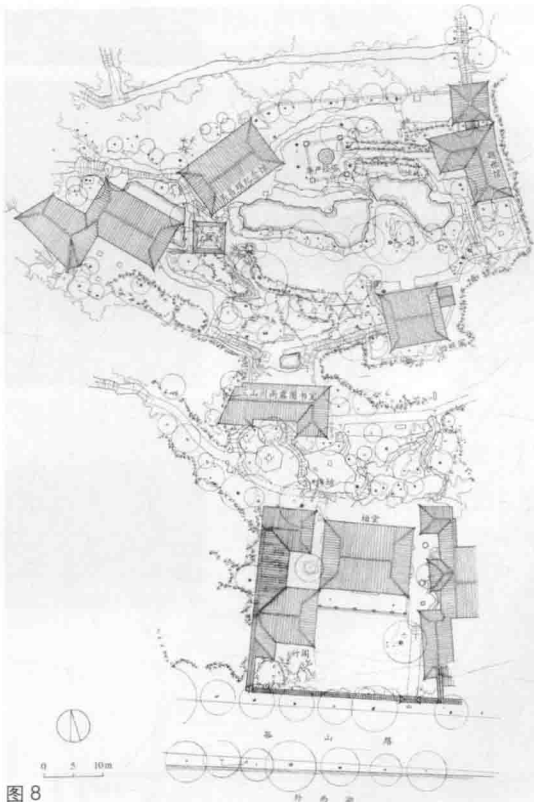


图 8

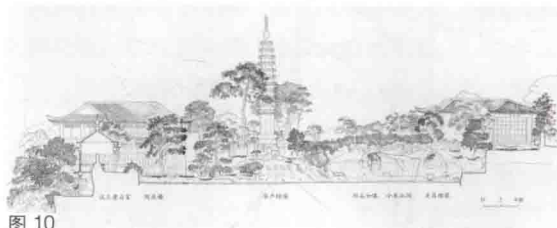


图 10

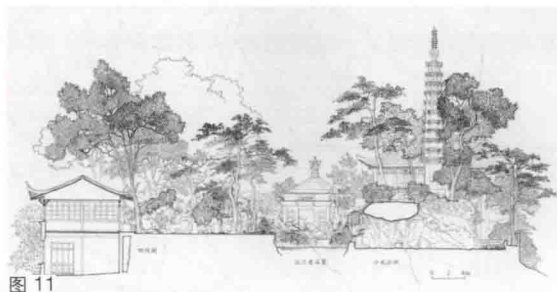


图 11



图 12

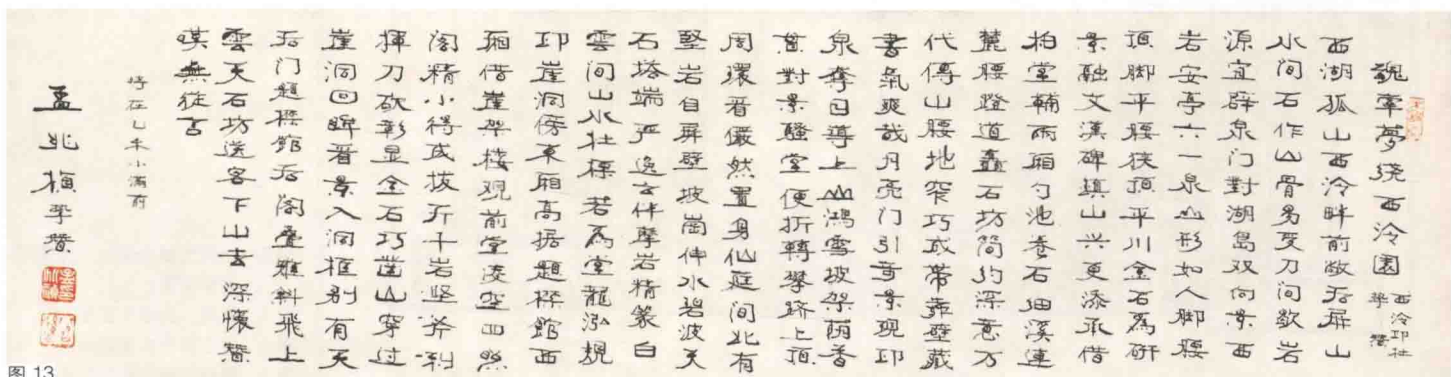


图 13

(五) 灵隐胜境

石灰岩山、地面上下水、飞来峰、冷泉、诸山脉宗天目，萃于钱塘而精萃于清凉无暑，“春淙如壑雷”冷泉亭、壑雷亭、烟霞洞、大小象鼻峰、三涧春淙一灵鹫。



图 14



图 15

(六) 岳坟

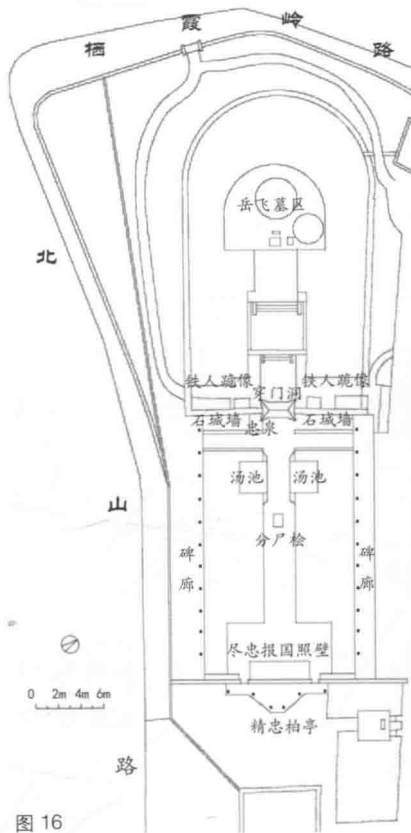


图 16



图 17

| 风景园林师 |
Landscape Architects

VII

(七) 花港观鱼

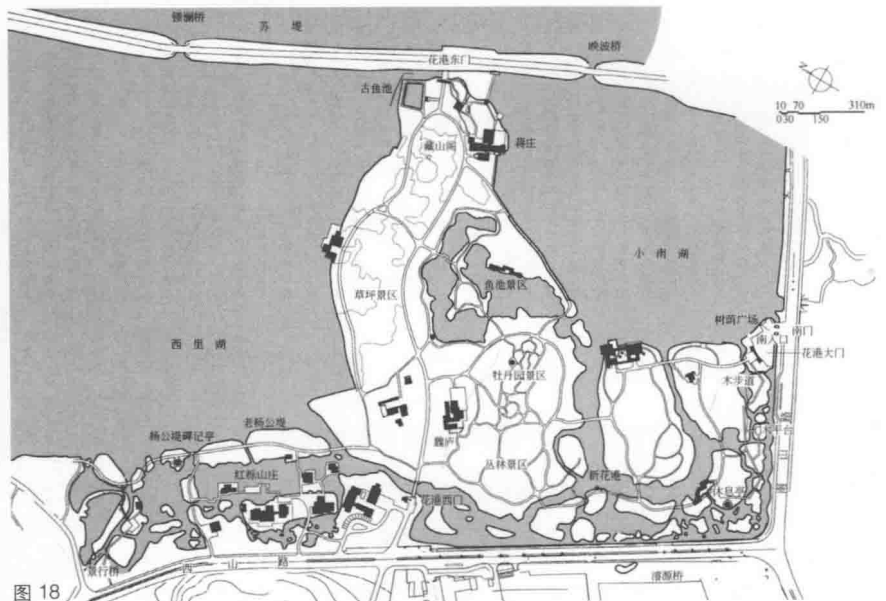


图 18

五孔桥

2015.5.14

目 录

得天独厚 因人成胜——杭州西湖风景名胜区之大成（代序）

发展论坛

- 001 风景活跃在事业与学科集成中
张国强
- 003 妫水绕花洲，万方聚华台——2019年中国北京世界园艺博览会园区概念性规划设计
北京山水心源景观设计院/夏成钢 张英杰
- 011 深圳中华养生文化园概念规划设计
浙江树人大学艺术学院“胡霜霜工作室”/胡霜霜
五洋建设集团建筑设计院(景观规划)/程 瑞

风景名胜

- 017 西藏雅砻河风景名胜区总体规划
中国城市规划设计研究院风景院/邓武功 叶成康 宋 梁
- 026 遗产保护与风景区发展关系的思考——以须弥山石窟风景名胜区为例
中国城市建设研究院有限公司/王国玉 白伟岚
- 029 地域民族文化的保护与升华——新疆麻赫穆德·喀什噶里景区设计
新疆城乡规划设计研究院有限公司/王 策 赫春红

园林绿地系统

- 033 总体规划协同编制视角下绿地系统规划编研发展的思考
——基于《鞍山市生态园林城市建设规划》编制的实践
中国城市规划设计研究院风景所/吴 岩
- 039 秦岭国家植物园植物迁地保护区控制性详细规划
上海复旦规划建筑设计研究院
- 043 新疆玛纳斯国家湿地公园总体规划
中国城市规划设计研究院 风景园林和景观研究分院/丁 戎 白 杨

contents

049 昆明滇池西岸湿地公园修建性详细规划

中国美术学院风景建筑设计研究院郑捷所

公园花园

053 海珠区儿童公园设计

广州园林建筑规划设计院/钟文君 苟皓

057 老年人主题公园——万寿山公园改造设计实践

北京创新景观园林设计有限责任公司

061 九江县中华贤母园景观

宁波市风景园林设计研究院有限公司/潘 鸿

068 钦州白石湖公园景观设计

上海市园林设计院有限公司/李 锐

071 运用乡土元素塑造地域特色景观——北京雁栖湖生态发展示范区公园设计

北京市园林古建筑设计研究院有限公司/郭泉林

077 绿野隐于市——江苏大阳山国家森林公园植物园景区

苏州园林设计院有限公司/沈思娴

080 重建老城区居民滨河景观体系——北京东南二环护城河休闲公园景观设计

北京北林地景园林规划设计院有限责任公司

083 丰台王佐自行车公园低干预设计的思考

北京山水心源景观设计院有限公司/王长宏

085 南京玄武湖公园东岸综合整治

南京市园林规划设计院有限责任公司/李浩年 李 平

089 青岛市太平山中央公园景观改造规划设计

青岛园林规划设计研究院有限公司/李成基 刘海燕

景观环境

097 海东“黄河彩篮”菜篮子生产示范基地规划设计

北京清华同衡规划设计研究院有限公司/程兴勇 马 嫫

contents

- 104 惠州市金山河小流域综合整治工程
深圳市北林苑景观及建筑规划设计院有限公司/何昉
- 109 嘉祥县环境景观建设
济南园林集团景观设计有限公司/徐君健 题兆健 王岩
- 115 北京市雁栖镇范各庄村“燕城古街”景观规划设计
北京市园林古建筑设计研究院有限公司/戴松青
- 120 梅州“桥溪古韵”规划札记
中国美术学院风景建筑设计研究院/刘丰
- 125 珠海市斗门区光明村规划策略
深圳市景观及建筑规划设计院有限公司/李颖怡
- 129 南宁市邕宁区那蒙坡综合示范村规划
广西华威规划设计有限公司/蔡永铭
- 135 阿里巴巴淘宝城园区景观设计
杭州园林设计股份有限公司

风景园林工程

- 137 参数化设计在山地景观设计中的运用——以贵州石阡县五峰山山体公园为例
贵州省城乡规划设计研究院/詹科 汤洛行
- 140 新材料新技术在现代产业园景观设计中的运用
杭州园林设计院股份有限公司/秦安华
- 143 建筑垃圾堆弃地在城市公园建设中的利用——以西安市红光公园为例
西安市古建园林设计研究院/李春华
- 146 玻璃石在景观设计中的应用——以正弘中央公园为例
笛东规划设计(北京)股份有限公司/周梁俊

风景活跃在事业与学科集成中

张国强

人生在世的天然本能要求身体各器官的生理功能健康，需要有空气、水、食物等物质保障；同时，也要求自己的头脑对周围事物有顺畅的感知能力和心理反应，伴随着思想、情感等内心活动而渐入精神需求；进而，人群社会中的伦理、道德等共同需求，则促进人与天地间要有和谐优美的生存环境。风景园林正是为满足人们的生理、心理、社会三类需求而成长起来的公共事业和综合性学科。

远在农耕和聚落形成的古代，便产生了天地水生祖神祭祀、五山十山好山、名山大川等事物；随着农业和都邑形成，又产生了圃、囿、台、沼、苑、园和邑郊游乐地；伴随秦汉中央一统国家确立，山水名胜、宫苑园林、城宅路堤植树等三系已现雏形；随后，又经魏晋人文风尚与快速发展，隋唐宋的造极与全面发展，元明清的多元与深化发展等历程，发展到当代的系统集成，风景园林则是兼融着风景、园林、绿地等三系特征的公共事业。其中：

一是风景的宏观优势与长效特征十分突出。孔子首创“智水仁山”论；《石鼓文》记载了“为所游优”而建的“古秦千水之时面风光”，公元3世纪初，出现了周凯的“风景不殊”和羊祜的“每风景必造岷山”等话语。此后，从广阔的天地水生、万物景象，到近旁的视听动静、心理联想，还有数千年的季相盛衰、昼夜晨昏变化，风景的真善美特征，总在陶冶、启迪着人们的生活热情和信心。

二是园林的核心价值与大众魅力深入人心。公元1世纪初，班彪在《游居赋》中有“瞻淇澳之园林”语句，这是当前所见最早的“园林”一词。逐渐走向成熟的园林，内含着圃囿台沼、宫苑宅园等各种游赏审美特征，既精美又综合的园林艺术价值与魅力，历来是知识界所欣赏、研究、推崇的对象，更是服务社会大众、男女老少所不可缺少的情趣乐园。对损伤迁毁园林的人与事，向来被社会口诛笔

伐。1980年代，强力集团策划搬迁北京动物园事件即是例证之一。

三是绿地的中观难题与基础功效随科技而变化。砍树与植树这对矛盾，在公元前11世纪的《诗经》中就有记述。“城宅路堤植树”在公元前716年《管子》中又有论述。公元10年又以《周官》税民，对“城郭中宅不树艺者”又有赋税规定，由此可知，当代的“四旁绿化”在古代已成制度。随着人口增加，人地矛盾剧变并集聚在城镇，中观的城镇绿化功效与调控难题，将随着社会变化和科技发展而有无尽的演绎。

当我们有条件关注大地和环视国土时，风景名胜地的自然面貌首先吸引着我们。这里有人生所必需的清新的水、气、食物及其田园风光，有人类可以感受到的各类名胜景，有丰富的天、地、水、生、人五大资源，有地球冷暖变化所带来的江河湖海变迁和天地生景变异，还有大量的文史哲等人文精神遗迹遗产，有些还是园史研究中常常苦于难觅的考古佐证物。这在名山圣地、岩画造像石窟、帝陵发掘与文物整修中更是屡见不鲜的，并对风景园林发展起着特有的导向作用。

进而，还可以看到众多历经千古考验的理、工、农等科技方法和重要成果。例如：灵渠、都江堰的水工成就，翠云廊汉柏石板路的历史成果，岩洞石窟、栈道驿道、长城风光等重大科技工程。

在风景、园林、绿地三系对比中，风景的坚韧源于亿万年的地质成因，定力来自自然和社会的千秋选择，因而其抗性最强，可以经受地球地质、天地人间灾害的考验，例如昆仑山、江河源、长江三峡、九曲黄河均有从神话传说到现代的文史经脉。风景能助你体验和辩证“生物进化论”与“生态退化论”的正负作用。风景还是“兼爱无遗”，“万物尊天而贵风雨”的宝库，能“扶持众物，使得生育而各终

在社会快速转型、经济高速发展、城市化急速推进中，风景园林也面临着前所未有的发展机遇和挑战，众多的物质和精神矛盾，丰富的规划与设计论题正在召唤着我们去研究论述。

风景园林师 |
Landscape Architects

001

其性命”的福地。当然，风景更是“人与天调”和谐优美的境界，“智水仁山”是“是君子必有游息之物”。正由于风景的优势与特征，当代，仅国务院批准的225处国家级风景名胜区已占国土总面积的2.02%，若加上省级、县级和其他重要风景名胜，其面积将会更加可观，这正是风景园林事业和学科系统集成的基石。

在风景、园林、绿地三系鼎立循环中，风景的成因要素宽广，其中的自然因素具有人工难以全控的自生恢复能力，风景的景物、景感、景因中的审美特征，可以适用于园林艺术、城乡绿地中，因而风景具有兼容性很强的发展活力。在社会实践中，景与园、景与绿地、景与城乡之间相互渗透，既有相反相成的对比组合，又能相辅相成和谐统一的例证十分常见。艺术创作过程中的“眼中之景、心中

之景、手中之景”的意趣和魅力，也浸润着游人大众，并构成“美丽中国”的发展动因。

当然，风景这棵大树也特别招风，既能迎接中华复兴时代新风而展现繁荣新姿，更需要承受社会快速转型，经济高速发展，人文精神遭遇单纯经济观挑战，国内外法规治国理念交错矛盾，铁（路）公（路）基（基础设施）、城市化、商业化的直接冲击等五类压力。这正说明，风景与其外联事物有着广泛而又密切的关系。风景名胜的健康发展，将涉及天、地、生等自然科学的基础，文、史、哲等人文精神的导向，理、工、农等工程技术的措施。需要统筹科学精神以及人文关爱、科技措施的有机融合，才能构成“异宜新优”的成果。风景将沿着中华文明五千年绵延不断的发展主路，作出新的贡献。

妫水绕花洲，万方聚华台

——2019年中国北京世界园艺博览会园区概念性规划设计

北京山水心源景观设计院 / 夏成钢 张英杰

一、引言

2019年中国北京世界园艺博览会 (International Horticultural Exhibition 2019, Beijing, China, 以下简称:世园会) 将于2019年在北京举办,这是继1999年中国昆明世界园艺博览会后,我国举办的第二次世界最高级别的A1类世界园艺博览会,也是继2008年奥运会和2014年亚太经济合作组织大会(APEC会议)后,北京迎来的又一次世界级盛会。

2014年4月,北京世界园艺博览会事务协调局组织开展了概念性规划设计方案征集。由北京山水心源景观设计院、中国建筑设计院、北京中国风景园林规划设计研究中心组成的联合体提交了B03号方案。在与来自多个国家和地区的9家应征联合体的方案展开激烈角逐后,最终成为本次征集的优胜应征规划设计方案。

世园会选址于北京市延庆西南部,紧邻八达岭长城,故又称“长城脚下的世园会”。规划总面积960hm²,其中围栏区503hm²(含核心区160hm²)、非围栏区457hm²,是有史以来展览面积最大的一届A1类世园会。

规划提出:扩大研究范围,打通世园会与北部古城区的空间联系;从园区东、南两个方向与新城各城市组团相贯通,将绿廊深入相邻城市组团;加强妫水河与北部三里河景观带的联系;以世园会为引擎,连通延庆新城公园环系统,提升城市空间品质。

二、规划难点

(一) 如何打造一届有中国特色的世园会

纵观近10年来中国举办的一系列国际盛

会,如2008年北京奥运会、2010年上海世博会、2014年北京APEC会议,无一例外通过国际盛会向世界展示中国精神,展现中国博大精深的文化底蕴。尤其是2014年北京APEC会议,从园区规划、建筑设计到舞台设计、服饰设计等全方位展示了中国传统文化魅力。至2019年,成为世界最大经济体,迎来一个崭新的时期,如何向世界展示中国新时代的精神,是本方案需要重点考虑的。

(二) 如何体现地域特色,打造一届“看得见山水、历史和乡愁”的世园会

延庆地处北京西北地区的延怀盆地,拥有大山、大水、大尺度林带的景观特色。如何将园区景观结构、种植规划、展园布设与延庆的景观风貌融为一体,是规划设计的重点。

除了具有优越的自然条件外,延庆还具有深厚

| 风景园林师 |
Landscape Architects

003

图1 扩大基址研究范围,打通新城公园环

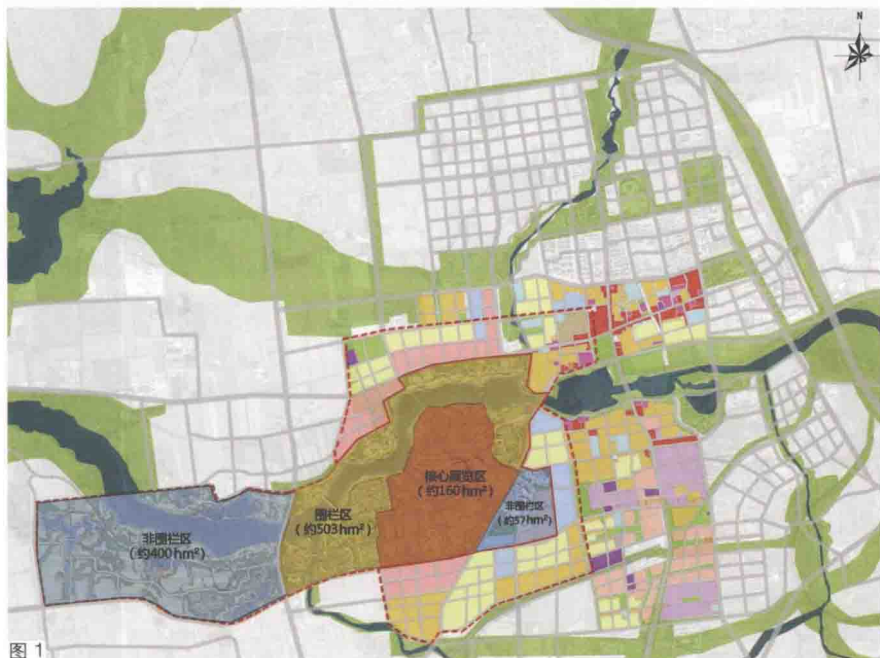


图1

- 图2 延庆“三山环绕、一水中流”的空间特征
- 图3 现状优越的自然条件
- 图4 长城、烽火台及军事聚落分布示意
- 图5 方案概念演绎
- 图6 “绿洲展厅”模式图

的文化底蕴。长城是延庆，乃至北京特有的文化景观，是中华文化的重要组成部分，从某种意义上讲，长城就是中华民族的精神象征。本届世园会位于长城脚下，如何紧扣这一特殊地理环境，使其成为一届名副其实的“长城脚下的世园会”，是本方案的突破点之一。

（三）如何平衡世园会建设与场地保护之间的矛盾

延庆区位于北京的上风上水位置，对保障首都生态安全具有重要作用。延庆区全境为水资源保护区，流经延庆新城和世园会址的妫水河通往官厅水库，是北京的备用饮用水水源地。因此，世园会会址对生态环境保护的要求极高，如何在满足办会需求的同时，最大程度地保护现状生态环境，将是本方案面临的重要挑战。

（四）如何将村庄体系整治与世园会建设有机结合起来

本届世园会最大特点是园区内有4座村庄需要保留，这在国内举办的历届园博会中实属罕见。如何将世园会建设与美丽乡村建设紧密结合起来，通过园艺及相关产业的发展带动园区村庄建设，促进当地农民增收，探索出一条具有延庆地域特色的乡

村发展之路，是本方案重点研究的课题。

（五）如何创造一届具有美好观展体验的世园会

本届世园会历时162天，预期官方参展单位（包括国家和国际组织）不少于100个，其他参展单位（国内省市区和国内外企业）不少于100个，国内外参观者不少于1600万人次。面对如此巨大的游人量，规划如何从总体结构、展园排布、展馆设计、游线组织、智慧世园等方面为游客创造安全、舒适、轻松、愉悦的观展体验，在本方案中需着重考虑。

（六）如何通过世园会建设带动延庆新城的发展

世园会选址紧邻延庆新城，会后功能定位为服务于群众旅游休闲和日常游憩的大型生态绿地公园，也是与区域城市功能有机结合的园艺产业综合发展区。如何在满足世园会办会期间功能的前提下，充分考虑城市长远发展的需要，是本次规划设计要解决的重点问题。

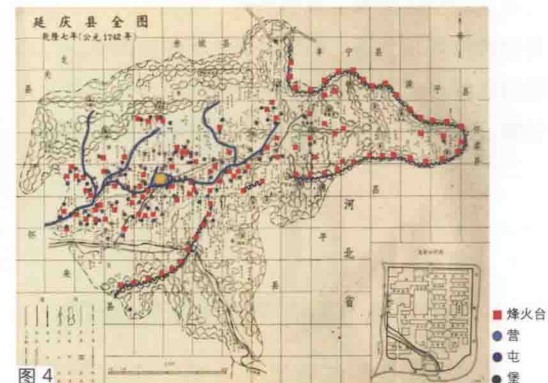
三、方案特色

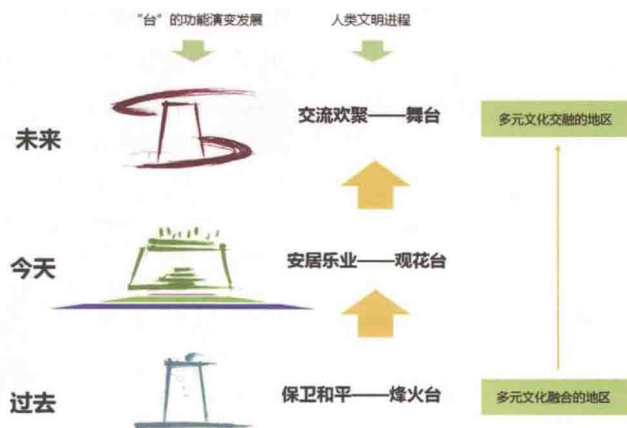
（一）展现中国特色的主题立意

规划从地域自然和人文特色出发，结合世园会“大园艺”主题，提炼出方案的主题立意，以突出地域特色，展示中国精神。

延庆“三面环山、一水中流”，是典型的山间盆地绿洲，世代人“择水而居”，使这片绿洲呈现一派“渠网密布，阡陌纵横”的屯田景象，体现出人与自然和谐共荣的中华精神。方案提炼出“洲”的概念，以“溪—田—林”围合的空间作为场地形态意向，来表达对这片土地的尊敬。

从地理环境上看，延庆地势“南挹居庸列翠，





规划主题

妫水绕花洲 万方聚华台

■ 规划建设一座有颜值、体现地域自然特色的世园会
■ 规划建设一座有内涵、北京特色的世园会

■ 规划建设一座与众多不同长城脚下的世园会

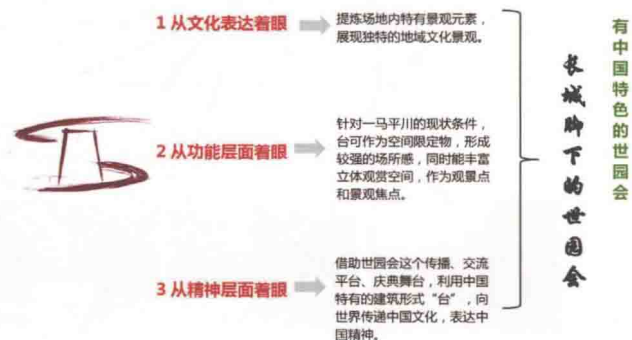


图5

北距龙门天险”，为京师畿辅屏障，明朝在此修筑长城的同时，修筑了烽火台及屯、堡、营等军事聚落。烽火台又名烽燧、烟墩，历史上这里曾有两次筑台高峰，数量多达226座，场地现存的烽火台是历史的记录，也是区域独特的人文景观。规划紧扣“长城脚下的世园会”的主题，提炼“台”作为全园文化标志，与长城本体一起共同展示中华民族的伟大成就，向世界传达中国文化形象。

在这一片“洲—台”之间，历史上曾经上演过无数次文明的碰撞、交融与共处的精彩大戏，而今又将成为全球化时代国际文化交流的舞台，展示中国梦的平台，汇集四面八方奇花异卉的观景台。因此，方案主题立意为：妫水绕花洲，万方聚华台。

(二) 彰显本土特征的空间布局

1. 营造林环水绕的“绿洲展厅”

利用现状自然条件，形成由“溪—田—林”穿插渗透的大尺度林带，围合出9个“绿洲”组团，形成“绿洲展厅”的展园空间形态，使现状一马平川的场地形成空间感和场所感，同时也与延庆大山、大水、大尺度林带的景观特色融为一体。

“绿洲展厅”为游客创造宜人观赏尺度的同时，还体现出强烈的地域特色。世园会所在地延庆作为北京边关，在修筑长城、烽火台的同时，营建了屯、堡、营等军事聚落，这些带有军事防御功能的村庄

位于长城脚下，散布于田园之间，与长城遥相呼应。士兵们战时御敌，闲时耕作，体现出长城脚下的生活场景。绿洲展厅犹如散落在田间星罗棋布的军屯，它们组团式布置在园区中，为游客创造了“放松回家的感觉”，这正是这块地域特有生活模式的再现，更是延庆独特地域文化的重塑。

2. 构筑万方汇聚的“台”景体系

国内举办的历届园博会无一例外都采用了“塔式”标志性构筑物作为全园的景观标志，致使各届

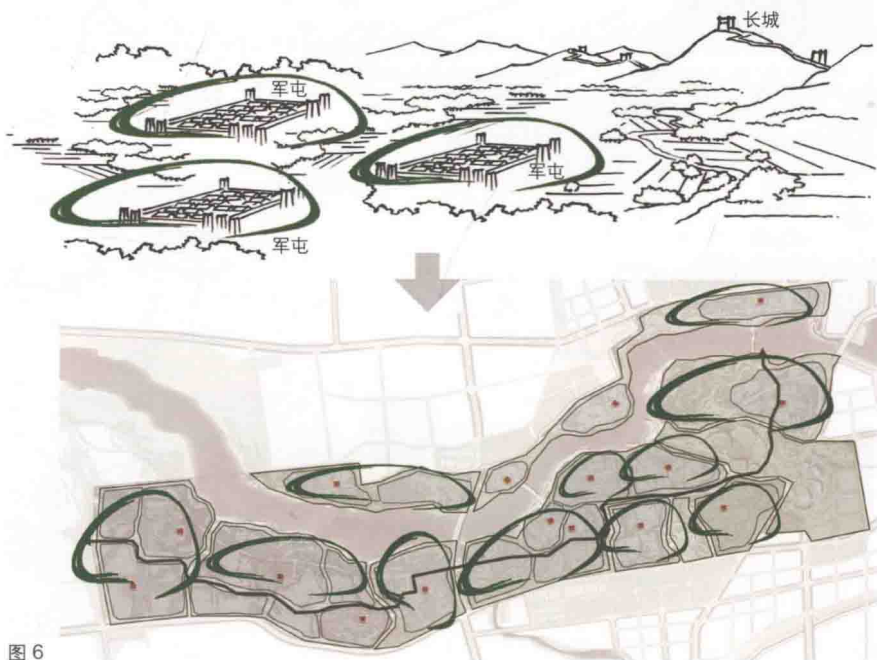


图6