

# 英国

自助游世界

墨刻编辑部 编著



# 自助游

一看就懂旅游图解 *Step by Step*

英国快速图解

代表景点·城堡·文学与作家·拜访王室成员·一天四餐吃什么·必买英国品牌·王室用品

行前准备怎么办

Step by Step 准备流程全图解·旅游信息哪里收集·护照签证怎么办·机票住宿轻松搞定·如何通过网络订房·兑换英镑·行李打包全图解·天气·保险·通信早了解

航空问题细解答

出境不用怕·入境手续步步来·希斯罗&爱丁堡机场内部图

英国交通大破解

如何买票最省钱·长途巴士&市区公交车怎么搭·英国国内航空轻松Go·复杂的铁路系统原来好简单·租车旅行自在轻松

跟新手先生一起轻松自助畅游英国

速写英国·一看就懂行前准备·入境机场完全剖析·陆空交通大解惑·美食购物大搜查·伦敦&爱丁堡&苏格兰高地经典行程快速攻略·实用英语一指就通·自助游疑难杂症大解答

(第2版)



中国工信出版集团



人民邮电出版社  
POSTS & TELECOM PRESS

墨刻编辑部 编著  
自助游世界

# 英国 自助游

一看就懂旅游图解

*Step by Step*

(第2版)

人民邮电出版社  
北京

## 图书在版编目(CIP)数据

英国自助游 / 墨刻编辑部编著. — 2版. — 北京 :  
人民邮电出版社, 2015. 11  
(自助游世界)  
ISBN 978-7-115-40567-8

I. ①英… II. ①墨… III. ①旅游指南—英国 IV.  
①K956.19

中国版本图书馆CIP数据核字(2015)第230400号

## 版权声明

Copyright©2015 by Mook Publishing Ltd.  
All rights reserved.

本书中文简体字版本经墨刻出版股份有限公司独家授权, 同意经由人民邮电出版社出版中文简体字版本。

非经书面同意, 不得以任何形式任意重制、转载。

## 内 容 提 要

本书以图解的方式介绍了前往英国旅游的大量实用信息。在内容上, 从英国的简介开始, 以分区地图的方式, 搭配图片和文字说明, 快速导读英国印象; 接着按照旅行的顺序, 以简洁清晰的图解式编排, 带领读者一步步了解订机票、订房、搭机、入境、交通、通信、旅游疑难杂症、经典景点以及不可错过的活动行程, 并重点介绍了伦敦、爱丁堡、苏格兰高地的必游景点和必吃必买之物; 可爱的新手先生也会在书中不时出现, 提醒大家旅行时需要注意的事情; 书中还列举了简单实用的英语常用词句。本书是读者到英国自助旅行的上佳指南。

---

◆ 编 著 墨刻编辑部

责任编辑 孔 希

责任印制 周昇亮

◆ 人民邮电出版社出版发行 北京市丰台区成寿寺路11号

邮编 100164 电子邮件 315@ptpress.com.cn

网址 <http://www.ptpress.com.cn>

北京瑞禾彩色印刷有限公司印刷

◆ 开本: 690×870 1/16

印张: 11

2015年11月第2版

字数: 421千字

2015年11月北京第1次印刷

著作权合同登记号 图字: 01-2011-4468号

---

定价: 39.80元

读者服务热线: (010)81055296 印装质量热线: (010)81055316

反盗版热线: (010)81055315

广告经营许可证: 京崇工商广字第0021号

# 英国自助游 (第2版)

一看就懂旅游图解

Step by Step

目录

## Part 1

p.5 认识英国

- p.6 基本信息
- p.8 地理气候
- p.10 代表景点
- p.12 城堡
- p.14 古城与教堂
- p.16 文学作品与作家
- p.18 拜访王室成员

## Part 2

p.21 行前准备

- p.22 准备步骤Step by Step
- p.24 搜集旅游情报
- p.26 准备证件
- p.30 购买机票
- p.33 住宿订房
- p.39 网络订房全攻略
- p.39 住宿英文速成班①
- p.44 钱的问题
- p.46 打包行李
- p.50 天气·旅游保险·通信
- p.51 住宿英文速成班②

## Part 3

p.53 飞机篇

- p.54 登机倒数Step by Step
- p.55 抵达机场
- p.57 寻找航站楼和柜台
- p.58 办理登机手续
- p.58 托运行李
- p.59 检查护照和随身行李
- p.60 抵达英国! 入境机场  
Step by Step
- p.61 入境审查
- p.62 领取行李及行李检查
- p.63 飞机转乘
- p.64 希思罗机场
- p.70 爱丁堡国际机场

## Part 4

p.73 交通篇

- p.74 英国国内航空
- p.75 铁路系统
- p.89 长途巴士
- p.93 市区公交车
- p.93 租车
- p.94 交通英文速成班



## Part 5

p.95 美食购物篇

- p.96 一定要吃之美味
- p.100 用餐礼仪
- p.100 用餐英文速成班
- p.101 一定要买之精品

## Part 6

p.109 伦敦篇

- p.110 从机场前往伦敦市区
- p.117 伦敦市区交通
- p.125 实用旅游信息
- p.128 由伦敦往他地
- p.130 伦敦行程规划
- p.132 伦敦景点地图
- p.138 伦敦博物馆/美术馆地图
- p.140 伦敦购物地图
- p.144 伦敦美食地图
- p.146 伦敦必体验活动
- p.149 伦敦小礼品



## Part 7

p.150 爱丁堡篇

- p.151 前往爱丁堡
- p.153 爱丁堡市区交通
- p.154 由爱丁堡往他地
- p.155 爱丁堡行程规划
- p.156 爱丁堡景点地图
- p.158 爱丁堡享乐地图
- p.160 特色小礼品
- p.161 爱丁堡艺术节
- p.162 实用旅游信息

## Part 8

p.163 苏格兰高地篇

- p.164 苏格兰高地交通方式
- p.166 苏格兰高地景点地图

## Part 9

p.168 回家篇

## Part 10

p.170 旅游疑难杂症

- p.171 常见问题篇
- p.172 紧急状况篇
- p.173 实用英文对话



墨刻编辑部 编著  
自助游世界

# 英国 自助游

一看就懂旅游图解

*Step by Step*

(第2版)

人民邮电出版社  
北京

# 英国自助游 (第2版)

一看就懂旅游图解

Step by Step

目录

## Part 1

p.5 认识英国

- p.6 基本信息
- p.8 地理气候
- p.10 代表景点
- p.12 城堡
- p.14 古城与教堂
- p.16 文学作品与作家
- p.18 拜访王室成员

## Part 2

p.21 行前准备

- p.22 准备步骤Step by Step
- p.24 搜集旅游情报
- p.26 准备证件
- p.30 购买机票
- p.33 住宿订房
- p.39 网络订房全攻略
- p.39 住宿英文速成班①
- p.44 钱的问题
- p.46 打包行李
- p.50 天气·旅游保险·通信
- p.51 住宿英文速成班②

## Part 3

p.53 飞机篇

- p.54 登机倒数Step by Step
- p.55 抵达机场
- p.57 寻找航站楼和柜台
- p.58 办理登机手续
- p.58 托运行李
- p.59 检查护照和随身行李
- p.60 抵达英国!入境机场  
Step by Step
- p.61 入境审查
- p.62 领取行李及行李检查
- p.63 飞机转乘
- p.64 希思罗机场
- p.70 爱丁堡国际机场

## Part 4

p.73 交通篇

- p.74 英国国内航空
- p.75 铁路系统
- p.89 长途巴士
- p.93 市区公交车
- p.93 租车
- p.94 交通英文速成班



## Part 5

### p.95 美食购物篇

- p.96 一定要吃之美味
- p.100 用餐礼仪
- p.100 用餐英文速成班
- p.101 一定要买之精品

## Part 6

### p.109 伦敦篇

- p.110 从机场前往伦敦市区
- p.117 伦敦市区交通
- p.125 实用旅游信息
- p.128 由伦敦往他地
- p.130 伦敦行程规划
- p.132 伦敦景点地图
- p.138 伦敦博物馆/美术馆地图
- p.140 伦敦购物地图
- p.144 伦敦美食地图
- p.146 伦敦必体验活动
- p.149 伦敦小礼品



## Part 7

### p.150 爱丁堡篇

- p.151 前往爱丁堡
- p.153 爱丁堡市区交通
- p.154 由爱丁堡往他地
- p.155 爱丁堡行程规划
- p.156 爱丁堡景点地图
- p.158 爱丁堡享乐地图
- p.160 特色小礼品
- p.161 爱丁堡艺术节
- p.162 实用旅游信息

## Part 8

### p.163 苏格兰高地篇

- p.164 苏格兰高地交通方式
- p.166 苏格兰高地景点地图

## Part 9

### p.168 回家篇

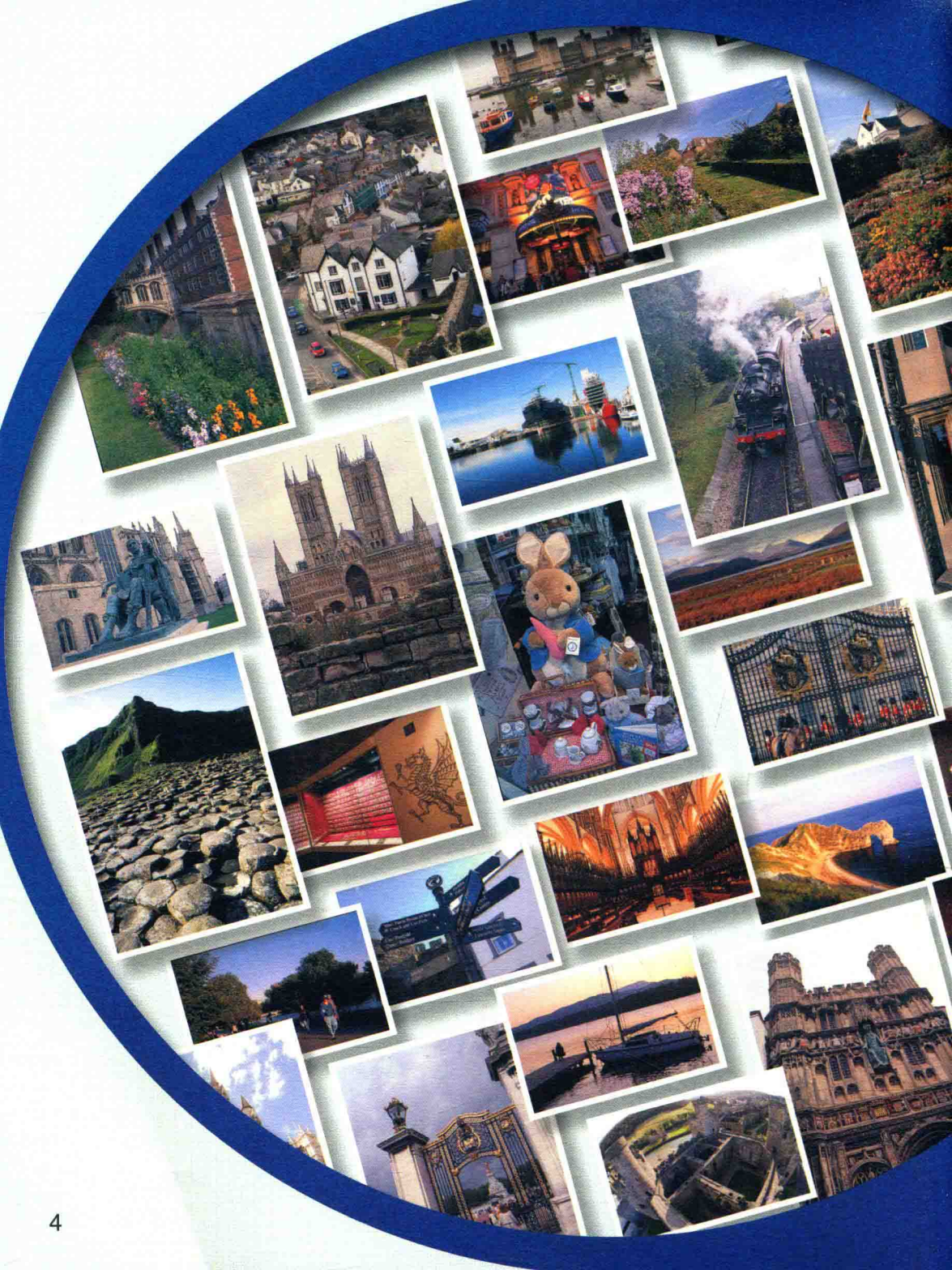
## Part 10

### p.170 旅游疑难杂症

- p.171 常见问题篇
- p.172 紧急状况篇
- p.173 实用英文对话









# 认识英国

## 快速导览！图解英国全攻略

英国四面环海，是由英格兰、苏格兰、威尔士及北爱尔兰共同组成的联合王国。虽然有共通的语言、币制，畅通无阻的交通网络，但每个区域依然保有自己的语言、文化艺术特色，自然风光也各不相同。

接下来的导览地图，将带你从不同的侧面，快速认识这个丰富多元的国家。

- p.6 基本信息
- p.8 地理气候
- p.10 代表景点
- p.12 城堡
- p.14 古城与教堂
- p.16 文学作品与作家
- p.18 拜访王室成员

# 基本信息

出发前，先了解一些关于英国的背景知识，整趟旅程会更顺利哦！

## 正式国名与国旗

英国的正式名称是大不列颠及北爱尔兰联合王国 (The United Kingdom of Great Britain and Northern Ireland)，一般简称联合王国 (United Kingdom、U.K.) 或大不列颠 (Great Britain)。联合王国由 4 个王国共同组成，分别为英格兰 (England)、苏格兰 (Scotland)、威尔士 (Wales) 和北爱尔兰 (Northern Ireland)。需要注意的是，搜集信息或订房时，大部分国外的网站，在选择国家的栏位，都以“United Kingdom 或 U.K.”代表英国，可别找错啰！（为了方便读者阅读，本书内统称英国）

英国的国旗，不只高高飘扬在空中，更常出现在各式各样的纪念品、家具、衣服的设计上，这个为人所熟知的米字旗，融合了英格兰、苏格兰及原爱尔兰的国旗元素。



## 面积

英国由大不列颠岛 (Great Britain)、爱尔兰岛北端的北爱尔兰及邻近岛屿组成，总面积约 24.41 万平方公里。

## 人口种族

英国的总人口数约 6235 万人，英格兰约占 83.6%，苏格兰占 8.6%，威尔士占 4.9%，北爱尔兰占 2.9%，其他还有许多外来人口，包含印度人、巴基斯坦人等。

## 语言文字

官方语言为英语及威尔士语，苏格兰北部、北爱尔兰的某些区域还保留着盖尔语 (Gaelic)。文字上通用英式英文，威尔士有自己的文字系统，为了不让珍贵的传统消失，当地政府大力推广和保护威尔士自己的文字系统，所以在威尔士旅行，不管是路标、旅游简介、菜单都可以见到双语（英语、威尔士语）说明。

## 首都

英国的首都在伦敦。各联邦首府如下：

英格兰——伦敦 London

威尔士——加的夫 Cardiff

苏格兰——爱丁堡 Edinburgh

北爱尔兰——贝尔法斯特 Belfast

## 政治

英国是一个君主立宪制的国家，目前女王为伊丽莎白二世，名义上为国家元首、最高权力拥有者。实际上，女王只有象征性的地位，权力的形式受到宪法惯例与民意的约束，真正的行政权力执政者是内阁首相，决策则须经过议会同意。首相往往是国会下议院中获得最多席位的政党领袖，现任首相是保守党的大卫·卡梅伦 (David Cameron)。



## 新手看这里 英国的楼层算法

英国把一楼称为 Ground Floor(简称为GF),也就是地面楼层,二楼才是1楼(1st Floor 或是 1st Level),所以当看到5F时,就代表6楼囉!

## 宗教

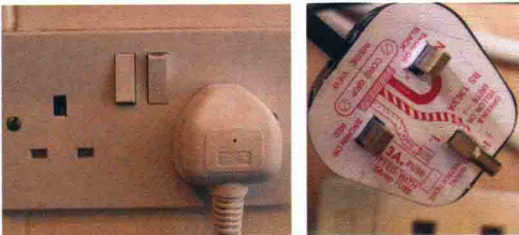
大多数英国人信奉基督教新教,主要分为英格兰教会和苏格兰教会,另有天主教会及伊斯兰教、印度教等宗教社团。约23%的英国人无特定宗教信仰。

## 时差

经线0度通过伦敦近郊的格林尼治天文台,自1884年起被定为格林尼治标准时间(GMT)的起始点,较北京时间慢8小时,也就是说北京的早上8:00正好是英国同一天的凌晨0:00。每年3月最后一个周日到10月最后一个周日实行日光节约,又称夏令时间,这段时间较北京慢7小时。

## 电压

标准电压是240伏特,使用三脚扁平型插座,出门前记得先检查充电器上的电压信息。英国的插座旁都有一个安全开关,使用时需下压至“ON”才能通电。



## 营业时间

一般公司或政府机关的办公时间通常是上午9点到下午5点,其他商店、餐厅或银行的营业时间弹性较大。现在有越来越多的店家开始延长营业时间。

◎**银行**: 营业时间为周一至周五9:00~16:30,周末不营业,只有少数银行会在周六早上营业。

◎**商店**: 大部分商店周一至周六的营业时间为10:00~18:30,周日为11:00~17:00,小镇的商店周日甚至不营业。伦敦市中心的商店,平日营业时间至



20:00。大型超市及购物中心周六的营业时间至22:00。特别提醒,几乎所有商店都会在12月24日提早休息。

◎**酒吧(PUB)**: 周末最晚营业至凌晨1:00,平日可能23:00就停止营业。你若觉得意犹未尽,可以前往22:00才开始热闹的夜店(Night Club)跳舞,夜店一般在3:00~4:00才会结束营业。

## 治安与安全

英国的治安不错,虽然城市中的游民不少,但他们通常都只是坐在路旁或地下道等待施舍,不会对游客安全构成威胁。若在伦敦市中心,要小心扒手,尤其是人群聚集的景点、集市、上下班时间的地铁车厢,记得把随身背包放在身体前方;乘坐夜间公交车和地铁时,也尽量选择人多一点的车厢。需特别注意的是,英国为右驾国家,所以穿越马路记得先看右边来车!

## 小费

通常在餐厅付账或乘坐出租车时都会给10%~15%的小费,不过有些餐厅已将服务费(Service Charge)列在账单上,就不需再额外给了。当然,小费也不是硬性规定非给不可,可视服务品质决定。若在餐厅内用餐,结账只需要向服务人员索取账单即可,找回来的零头可斟酌留在桌上当小费,若是柜台直接点餐结账的纯酒吧,则不需给小费。饭店住宿的账单通常已将服务费包含在内,房间内的床头小费则不一定要付。

# 地理气候

英国位于北大西洋、北海、爱尔兰海及英吉利海峡之间，属于温带海洋性气候，受到洋流及西风影响，整体而言温和湿润，夏季平均温度 15~30℃，冬季平均温度为 1~5℃。英国地处高纬区，昼夜温差大，天气出了名的变化万千，一日之中就能领略春夏秋冬、阴晴雨雾的变化。因为天气难以捉摸，所以英国的每日天气预报详细到以每小时为单位呢！

## 英格兰西北 North West

### ◎地理

曼彻斯特是英国北部最重要的交通枢纽与经济中心，由此以北的湖区有着英格兰最美丽多变的冰河侵蚀地貌。

### ◎气候

墨西哥暖流为这里带来温暖多雨的气候，湖区降水量特别高，夏季常有洪水的问题。曼彻斯特一带冬季常有暴风雪。



## 英格兰西南 South West

### ◎地理

风景优美的西南区内有英格兰最长的海岸线，奇岩怪石遍布的侏罗纪海岸 (Jurassic Coast) 更被列为世界遗产保护区。

### ◎气候

英格兰西南是典型的温带海洋性气候，冬季温暖 (1~4℃)、夏季凉爽 (18~22℃)，冬季降雨多于夏季，是多风的地区。



## 北爱尔兰

### Northern Ireland

### ◎地理

北爱尔兰位于爱尔兰岛的东北方。河流经过的平原物产丰饶，丘陵绿地则适合畜牧业，北部海岸线受火山活动的影响，有特殊的玄武岩景观。

### ◎气候

北爱尔兰属于温带海洋性气候，相对温暖舒适，夏季气温 18~25℃，冬季气温 2~5℃，雨量适中，冬季少雪，一天中气候变化无常。



## 英格兰西中部

### West Midlands

### ◎地理

除了伯明翰大型都会区以外，英格兰西中部就是一幅美丽的田园画，有着最经典的英式乡村景观。

### ◎气候

西中部气候与东中部相似，但西风较为强劲。西边受到威尔士高山阻挡水汽的影响，降水量少。

## 英格兰东北 North East

### ◎地理

东面海岸线的自然景观优美，内陆是由丘陵与小山构成的荒原景观。除了纽卡斯尔 (Newcastle) 以外，其他都是较小型的城市。

### ◎气候

西边受奔宁 (Pennines) 山脉的影响，盛行西风带来的水汽减少，降水量较少，但海拔较高的山区温度及湿度也较高。东海岸因北海的温度调节，夏季相对凉爽。



## 威尔士 Wales

### ◎地理

威尔士位于大不列颠岛的西南方，由三面临海的半岛和邻近岛屿组成，东部与英格兰相连，有超过 1200 公里的海岸线，地势多山崎岖，三座国家公园占据大部分面积，首府加的夫及大城市都在南部近海区域。

### ◎气候

威尔士位于西风带，临海地区无陆地阻隔，全年皆有强风，天气变化迅速，雨水相当充沛，雨季为 10 月至次年 1 月。

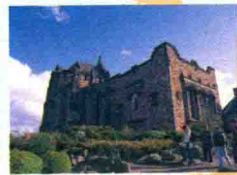
## 苏格兰 Scotland

### ◎地理

苏格兰位于大不列颠岛北方，包括近海众多岛屿，其地势变化较大，首府爱丁堡及其他主要城市皆在南部平原，北部则为冰河时期形成的高原、湖泊、峡谷与峡湾。

### ◎气候

整体气温偏冷，年平均温度为 9.3℃，夏季平均气温也只有 16.7℃，昼夜温差相当大，冬季寒冷潮湿，少见阳光。东面干冷，西面受墨西哥湾暖流影响而温暖多雨。



## 新手 100 问

【问】什么季节最适合去英国？

【答】7~8月是英国旅游旺季，日照长、活动多，但机票和住宿的价格偏高且白天较热。圣诞节假期对英国人而言是家庭聚会时间，街上冷冷清清，商店很早关门，部分交通工具甚至会停驶，较不适合。推荐5~6月前往，气候舒适，百花争艳，且日照时间开始变长，相当适合出游。

## 英格兰东中部 East Midlands

### ◎地理

英格兰地理上的中心，被称为“英国的中心”。北部的山峰区(Peak District)有英格兰少见的高山地形，南部靠近诺丁汉的地区则是大片的森林。

### ◎气候

由于位处内陆，四季温度变化非常明显。冬季霜冻且常有 0℃ 以下低温，夏季酷热，有时高达 30℃ 且时有暴雨。



## 东英格兰 East of England

### ◎地理

东英格兰是英格兰地形最平坦的区域之一，剑桥郡(Cambridgeshire)一带有大片沼泽区，英国最低地 Holme Fen 的高度为海平面下 3 米。

### ◎气候

由于大西洋吹来的水汽已受陆地阻挡，东南部较为干燥，平均降水量为 450~750 毫米。



## 英格兰东南 South East

### ◎地理

英格兰东南部地形平缓，肯特郡(Kent)有“英格兰的花园”之称，南部海岸线有沙滩度假胜地及海岸断崖，隔英吉利海峡与法国相望。

### ◎气候

气候适宜，是英格兰最温暖的区域。每年 6 月开始进入最佳旅游季节，天气晴朗、阳光温和，夏季平均温度约为 22℃，冬季平均也有 4℃ 以上，很少结冰降雪，雨量也较其他区域少。

# 代表景点

除了伦敦以外，对英国没概念吗？本章带你快速浏览英国各区的知名景点。



英国旅游局提供

## 英格兰西北 North West

蜕变的新城市与自然美景

### ◎利物浦 Liverpool

海权时代大不列颠帝国的最大港口，2008年获评“欧洲文化之都”。

### ◎湖区 Lake District

静谧的湖泊、秀丽的山峦勾勒出全英国最美的国家公园，这里是户外活动的天堂，也是彼得兔的故乡。

## 英格兰西南 South West

史前遗迹及人文小镇

### ◎巴斯 Bath

巴斯自罗马时期就因温泉浴池而成为贵族们的度假首选地。

### ◎史前巨石阵 Stonehenge

史前巨石阵是约4000多年前即存在的神秘巨石群，至今仍是用途不明的神秘谜团。

### ◎多塞特和东德文海岸

### Dorset and East Devon Coast

绵延的滨海峭壁是1.85亿年的地球历史证据，有“侏罗纪海岸”的称号。



## 北爱尔兰

## Northern Ireland

山峰峡谷与神话气息

### ◎贝尔法斯特 Belfast

贝尔法斯特是北爱尔兰的首府，泰坦尼克号的制造地，购物、娱乐、交通中心。

### ◎巨人之路

### Giant's Causeway

4万多根六角形黑色巨大玄武岩矗立在海中，形成壮丽的“巨人之路”自然景色。

## 英格兰东北 North East

历史古城与壮丽荒原

### ◎约克 York

约克呈现出罗马时期与中世纪风格并存的历史氛围，是见证英格兰受不同民族统治历史的重要城市。

### ◎哈德连城墙 Hadrian's Wall

哈德连城墙是罗马时期最北的边界，也是保存最完整的一段边防城墙。



英国旅游局提供

## 英格兰西中部

## West Midlands

工商重镇与田园小镇

### ◎科兹窝地区 Costwolds

科兹窝地区高低起伏的丘陵披着绿绒，其上点缀着白色羊群和可爱的木造房舍，是最经典的英国乡村风情。人气最旺的史特拉福，是莎士比亚的故乡。

### ◎伯明翰 Birmingham

伯明翰是英格兰的心脏地区，中部交通枢纽，是具有年轻、时尚风格的商业大城市。

## 威尔士 Wales

盛产音乐与诗歌的淳朴地区

### ◎加的夫 Cardiff

加的夫是威尔士的首府，拥有世界级博物馆、运动场的繁华之都。

### ◎雪墩国家公园 Snowdonia

壮丽的山峰、闪耀的湖泊、金黄色的沙滩，组成了远离尘嚣的自然美景。



英国旅游局提供

## 苏格兰 Scotland

威士忌香气与风笛声缭绕的天堂

### ◎爱丁堡 Edinburgh

爱丁堡不但是苏格兰的首府，也是苏格兰风情的最佳缩影。

### ◎格拉斯哥 Glasgow

新艺术风格建筑大师麦金托什 (Mackintosh) 的作品，让这座城市成为设计与艺术之都。

### ◎高地 Highland

罗曼湖 (Loch Lomond) 到尼维斯山峰 (Ben Nevis) 间的西高地之路每年吸引了无数的登山、健行爱好者。



## 英格兰东中部 East Midlands

快速成长的古城与山林美景

### ◎诺丁汉 Nottingham

诺丁汉因侠盗罗宾汉的传奇而吸引了大量游客。这里不仅有贵族的诺丁汉城堡，也有贫民的地下洞穴遗迹。

### ◎山峰区 Peak District

在平坦的英格兰少见的山峰区，也是人气很高的国家公园。这里有荒凉的沼泽地、钟乳石、洞穴，可安排登山或健行活动。



## 东英格兰 East of England

人文荟萃的学术气息

### ◎剑桥 Cambridge

剑桥拥有英国最古老的高等学府，康河流过知识殿堂、徐志摩写下隽永的诗词，更为这里增添了娟秀文雅的气质。



## 英格兰东南 South East

繁华首都及近郊小镇

### ◎伦敦 London

伦敦是英国的首都，有记录历史的伦敦塔、威斯敏斯特大教堂、大英博物馆，也有刻画现代的伦敦眼、千禧桥、泰德现代美术馆。时尚流行与古典传统在此交会。

### ◎牛津 Oxford

穿梭学术殿堂、感受人文气息、寻找哈利·波特的拍摄场景。

### ◎布赖顿 Brighton

布赖顿是南部海岸阳光度假胜地，邻近区域的七姊妹海岸断崖 (Seven Sister Cliff) 有着整片的白垩纪断崖奇景。





# 城堡

中世纪连年不断的战争，让英国的城堡不只作为王室生活起居的宫殿，往往还身负军事防卫的重责大任。不似欧洲大陆的城堡有华丽的外观，英国城堡高耸的石砌城墙、坚固的高塔，记录了更多王室更迭的血泪历史故事。



## 斯特灵城堡 Stirling Castle

◎地点：Stirlingshire，苏格兰；Stirling 火车站步行 25 分钟。

耸立于陡峭悬崖上的斯特灵城堡，可以眺望葱郁苍翠的市容、蜿蜒的福斯河。自 15 世纪苏格兰的斯图亚特王朝 (Stuarts) 选定此地建造自家的城堡后，它就成为苏格兰重要的防御型城堡。詹姆斯五世请法国石匠建造的新王宫是参观重点，细致狰狞的人物或怪兽出水口绝对叫人叹为观止。



## 爱丁堡城堡 Edinburgh Castle

◎地点：Edinburgh，苏格兰

爱丁堡城堡是爱丁堡甚至于苏格兰的精神象征，耸立在死火山岩顶上，居高俯视爱丁堡市区，是易守难攻的堡垒，也是苏格兰王室宫殿所在。每年 8 月在此举办的军乐队分列式，更将爱丁堡城堡庄严雄伟的气质表露无遗。爱丁堡城堡同时也是苏格兰国家战争博物馆、苏格兰联合军队博物馆所在地。1995 年，它被联合国列为世界文化遗产。



## 华威城堡 Warwick Castle

◎地点：Warwickshire，英格兰西中部；Warwick 火车站步行 20 分钟。

华威城堡的历史要从公元 914 年的征服者威廉 (William the Conqueror) 算起，但一直到 14 世纪，雄伟的石造碉堡才有了较完整的面貌。现在的城堡有着气势豪迈的塔楼、完整的围墙，而内部房间保留着 15 世纪的模样，栩栩如生的蜡像重现了当时的生活，夏日的周末还会重演中古世纪的运动竞技或战士交战的戏码。



## 爱德华一世的城堡 Castles of King Edward

◎地点：Gwynedd，北威尔士

英国国王爱德华一世 (1272~1307) 征服威尔士后，为巩固该区域的防御，在北威尔士建造了一系列中小型城堡，最著名的有博里马斯 (Beaumaris)、科那芬 (Caernarfon)、康威 (Conwy) 和哈莱克 (Harlech) 等，是中世纪军事防御的卓越例子。城堡由高塔、厚实的石墙与迷宫般的墙内通道组成。从前河海交接的绝佳战略位置，现在成了视野辽阔的观景点。1986 年，这些城堡被联合国列为世界文化遗产。