



全国唯一专业棋牌出版社

高手支招

李道宏◎著

布局 攻略

GAOSHOU ZHIZHAO
BUJU GONGLUE



成都时代出版社
CHENGDU TIMES PRESS

高手支招

李道宏◎著

布局

攻略

GAOSHOU ZHIZHAO
BUJU GONGLUE

 成都时代出版社
CHENGDU TIMES PRESS

图书在版编目(CIP)数据

高手支招:布局攻略/李道宏著. —成都:成都时代出版社, 2015. 5

ISBN 978-7-5464-1326-6

I. ①高… II. ①李… III. ①围棋—布局(棋类运动)—基本知识 IV. ①G891.3

中国版本图书馆 CIP 数据核字(2015)第 040898 号

高手支招——布局攻略

GAOSHOU ZHIZHAO; BUJU GONGLUE

李道宏 著

出品人 石碧川
策划编辑 黄晓
责任编辑 曾绍东
责任校对 廖东航
封面设计 墨创文化
版式设计 华彩文化
责任印制 干燕飞

出版发行 成都时代出版社(原蜀蓉棋艺出版社)

电 话 (028)86618667(编辑部)
(028)86615250(发行部)

网 址 www.chengdusd.com

印 刷 成都市书林印刷厂

规 格 165 mm×230 mm

印 张 18.5

字 数 265 千

版 次 2015 年 5 月第 1 版

印 次 2015 年 5 月第 1 次印刷

印 数 1—3000

书 号 ISBN 978-7-5464-1326-6

定 价 28.00 元

版权所有·违者必究。

本书若出现印装质量问题,请与工厂联系。电话:(028)87481198

前言

布局是一局棋的轮廓，以后的变化都是在它的基础上产生的。布局的好坏，直接影响到以后的中盘战和全局的主动与否，因而它是一局棋的关键所在。布局不同于围棋中的对杀和死活，它没有固定的模式，没有唯一正确的下法。布局强调原理、逻辑和构思，重视着法的灵活性。由于围棋布局具有这样的特点，因而给初学者学习布局带来了一定难度。

本书收集了围棋中简明易懂的各种常用布局类型，图文并茂、深入浅出地向读者讲解这方面的知识，力求对希望提高围棋布局水平的初学者，会有一定帮助。

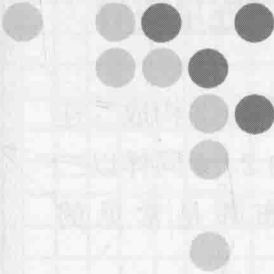
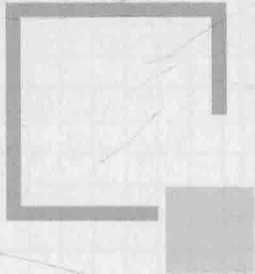
在撰写本书的过程中，得到原四川省围棋队教练雷贞侗先生、原蜀蓉棋艺出版社资深围棋编辑杜维新先生给予的大力支持和帮助，在此表示感谢。但由于笔者棋艺及才学方面的原因，书中错讹和疏漏在所难免，敬请同行和读者不吝赐教。

编者

目 录

| | |
|------------------------|-------|
| 第一章 二连星布局 | (1) |
| 第1型 白二连星应对 | (2) |
| 第2型 白星·小目应对 | (12) |
| 第3型 白对向小目应对 | (23) |
| 第4型 白错向小目应对 | (34) |
| 第5型 白星·三三及其他应对 | (45) |
| 第二章 三连星布局 | (51) |
| 第1型 白二连星应对 | (52) |
| 第2型 白星·小目应对 | (65) |
| 第3型 白星·三三应对 | (73) |
| 第4型 白对向小目及其他应对 | (79) |
| 第5型 武宫流的三连星 | (90) |
| 第三章 中国流布局 | (97) |
| 第1型 白挂星位角 | (98) |
| 第2型 白开拆大场 | (112) |
| 第3型 白背向挂角(一) | (118) |

| | | |
|----------------------|-------|-------|
| 第4型 白背向挂角(二) | | (132) |
| 第四章 “迷你中国流”布局 | | (145) |
| 第1型 白分投,黑紧逼的变化 | | (146) |
| 第2型 白分投,黑大飞的变化 | | (154) |
| 第3型 白分投,黑靠压的变化 | | (165) |
| 第4型 白分投,黑小飞的变化 | | (172) |
| 第5型 白分投以后的其他变化 | | (178) |
| 第五章 小林流布局 | | (191) |
| 第1型 白错误的挂角方式 | | (192) |
| 第2型 白正确的挂角方式 | | (202) |
| 第3型 白二间高挂 | | (219) |
| 第六章 星·无忧角布局 | | (225) |
| 第1型 白分投的变化 | | (226) |
| 第2型 白分投及其他变化 | | (245) |
| 第七章 错向小目布局 | | (257) |
| 第1型 白一间高挂 | | (258) |
| 第2型 白一间低挂 | | (276) |
| 第3型 秀策流及其他变化 | | (284) |



第一章 二连星布局

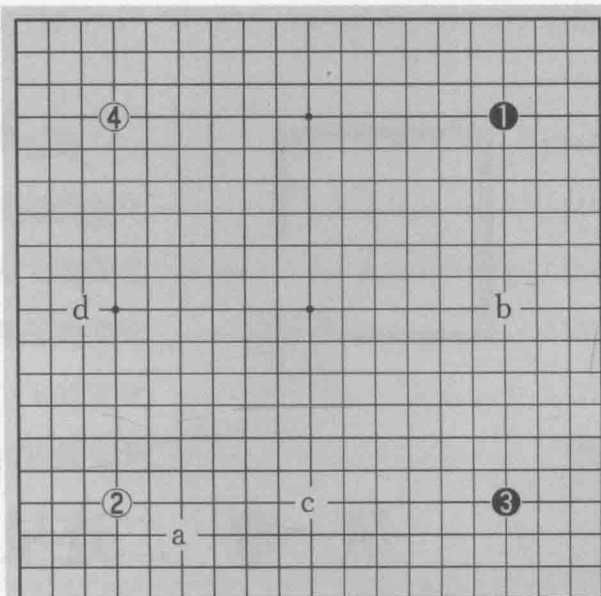
由于二连星具有速度快和一手占角取势的特点，并且可以很快构成模样，所以成为现代围棋中常用的流行下法。

本章收集的棋例，分为白二连星应对、白星·小目应对、白对向小目应对、白错向小目应对、白星·三三及其他应对等五种类型，并分别阐述二连星布局中常用的着法，供初学者学习和借鉴。

第1型 白二连星应对

黑1、3构成二连星，白2、4同样以二连星布阵是常见的布局。

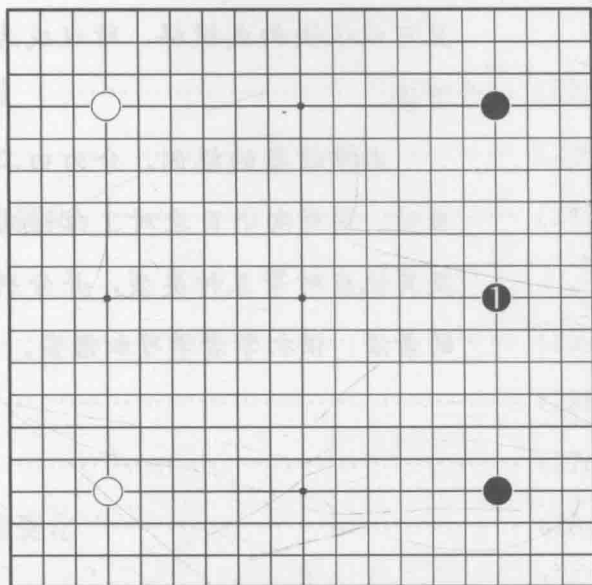
以下黑大致有 a、b、c、d 等几种下法。



第1型

参考图（构成三连星）

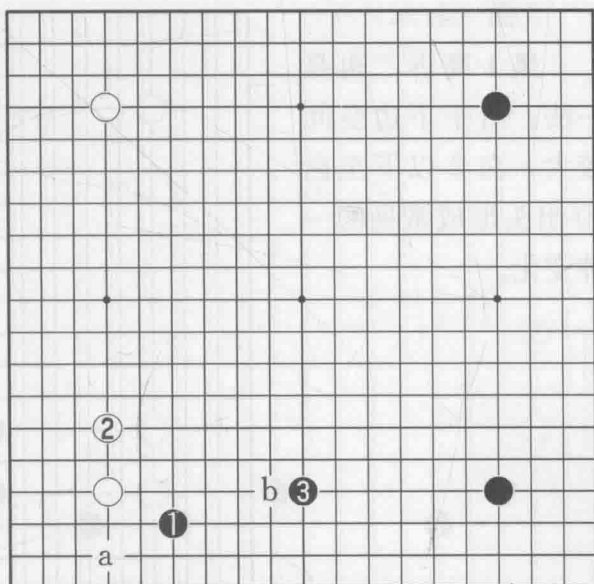
黑白双方都以二连星开局后，如果继续以取势为主，则黑1可构成三连星，上下连成一片。



参考图

1图 (在下边展开)

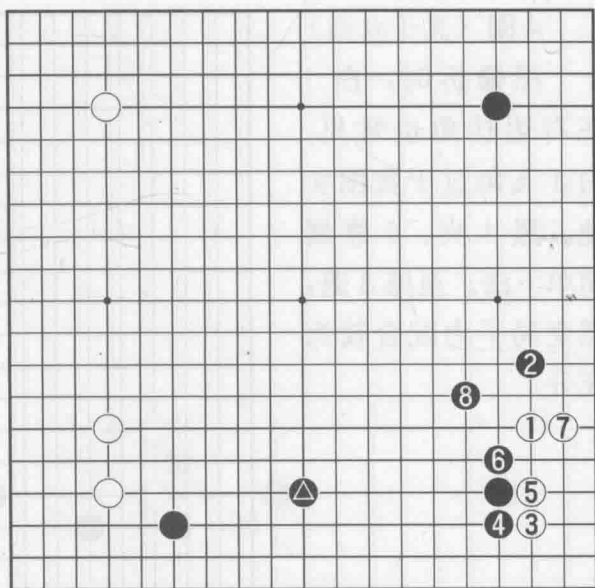
黑1挂角是普通的着想。白2时，黑3开拆在下边展开。黑3若走a或b位都是常见的布局。



1图

2图 (构成模样)

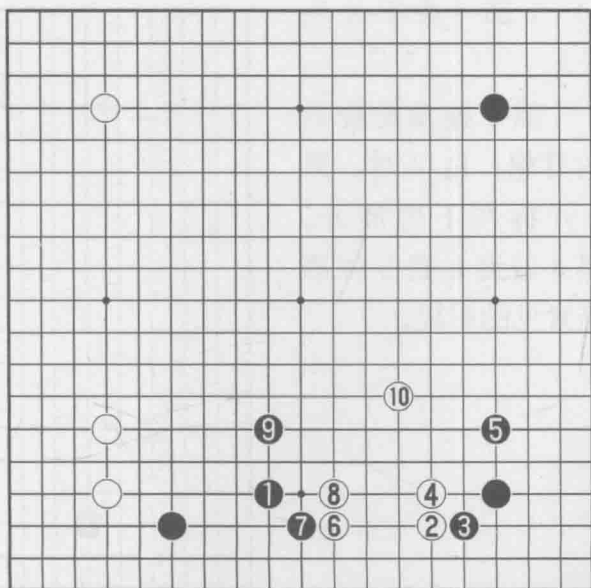
黑△开拆后，白1挂角常见。黑2夹击意在扩张模样。白3点角，至黑8，黑在下边构成模样，局面两分。



2图

3图 (打入)

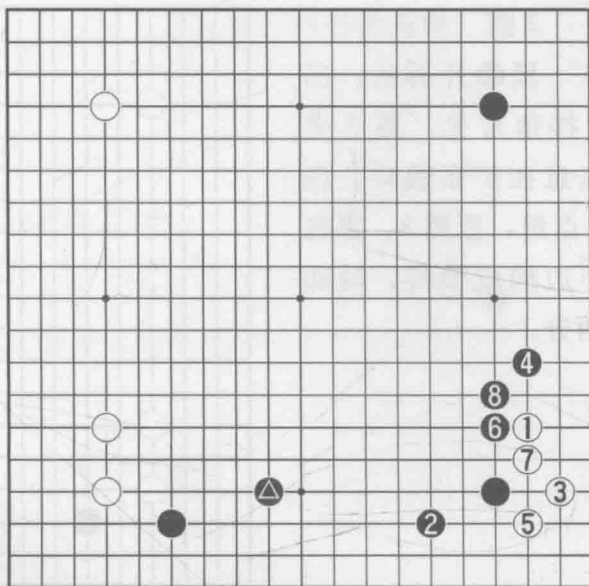
黑1高拆二也是一法。由于下边空间较大，白2以下至白10出头形成常见的一种变化。



3图

4图 (黑子效高)

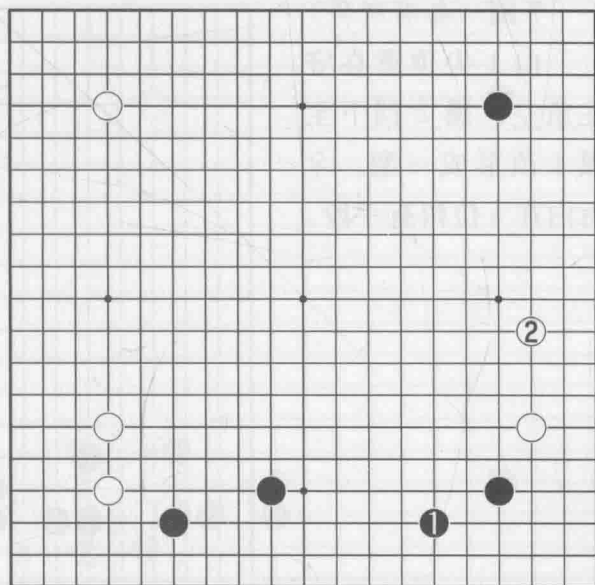
黑▲拆时，白1在右边挂角也常见。白3飞角过于贪图实地。黑4夹、6靠属简单下法。至黑8退，黑全局子力配合较为充分。



4图

5图 (简明下法)

黑1小飞时，白2拆二也是简明而有力的下法。

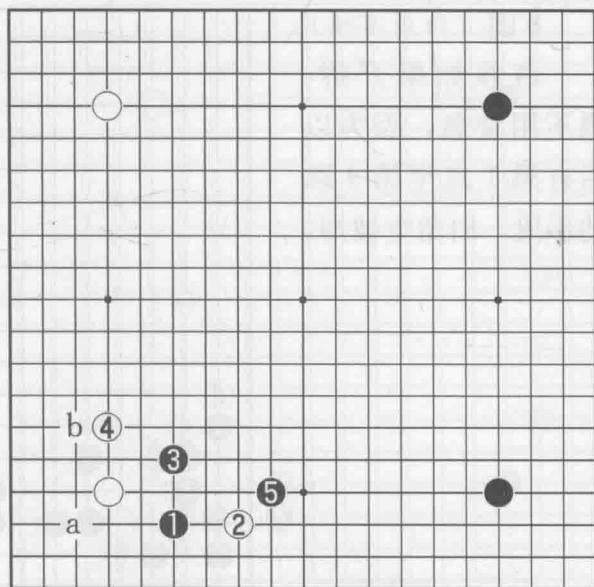


5图

6图 (一间夹)

当黑1挂角时，白2一间夹紧迫。黑3跳起，至黑5肩冲较为常见。

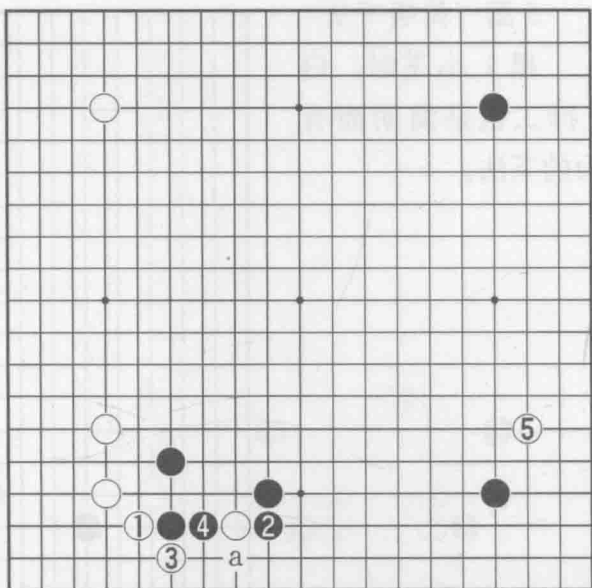
黑3也可在a位点角或b位“双飞燕”。



6图

7图 (各有所得)

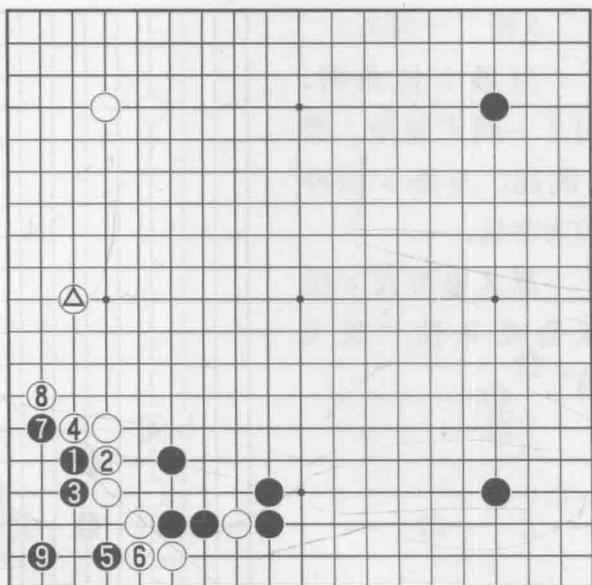
白1尖顶意在守住角空。黑2挡下至黑4顶形成一型。今后白在a位留有手段。



7图

8图 (白角有棋)

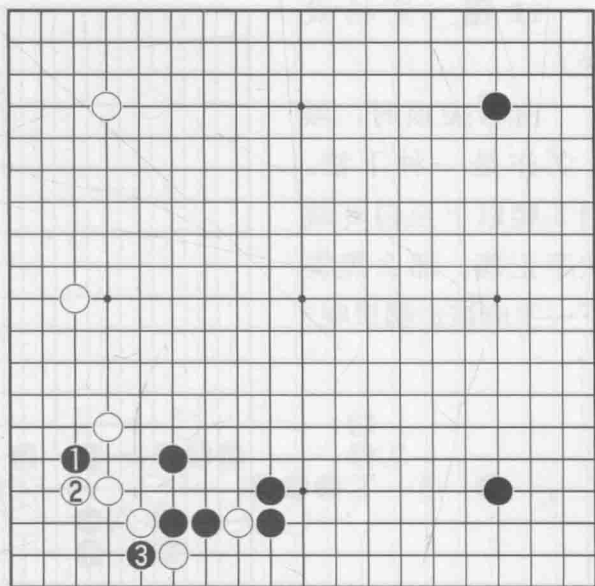
白△如果开拆, 黑不用着急, 因为以后有黑1点至黑9跳的手段, 白角空被掏。



8图

9图 (黑棋巧手)

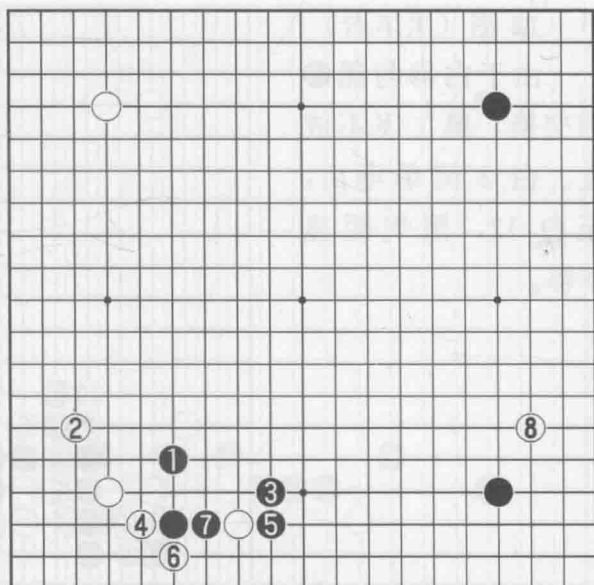
黑1点时，白2若在下面挡角，黑3断巧手，白难顾左右。



9图

10图 (一手围地)

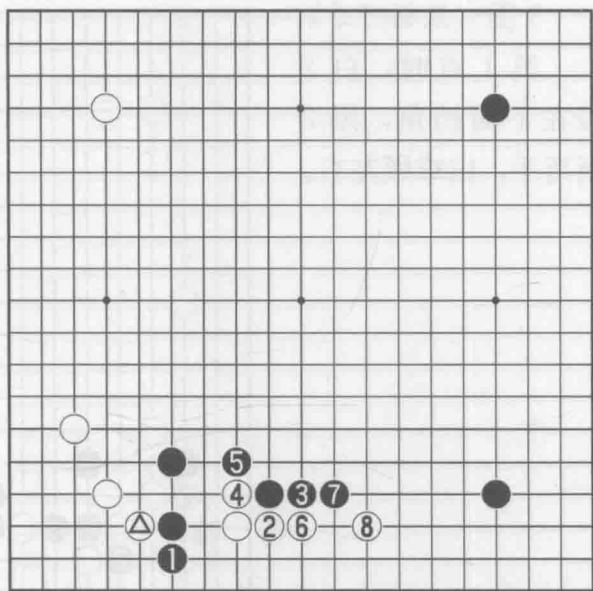
白2小飞守角注重实地。白8挂角快速抢占大场。



10图

11 图 (黑棋成势)

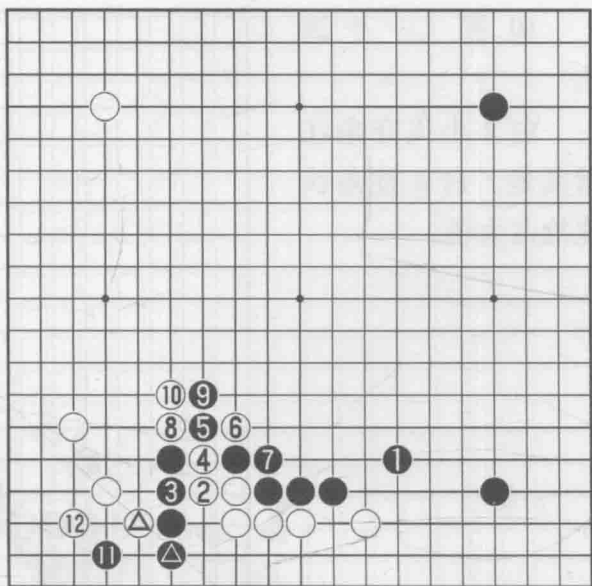
白△尖顶时，黑1立亦是一种下法。白2爬以下至白8跳次序正确。那么黑棋下一手应该走哪里呢？



11 图

12 图 (黑不行)

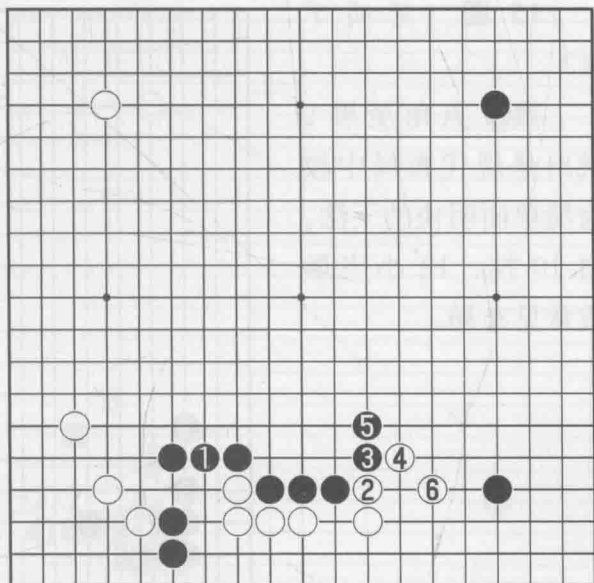
由于白△与黑▲的交换，黑1飞不成立。白2简单弯出，至白12，黑气明显不够。



12 图

13图 (黑效率低)

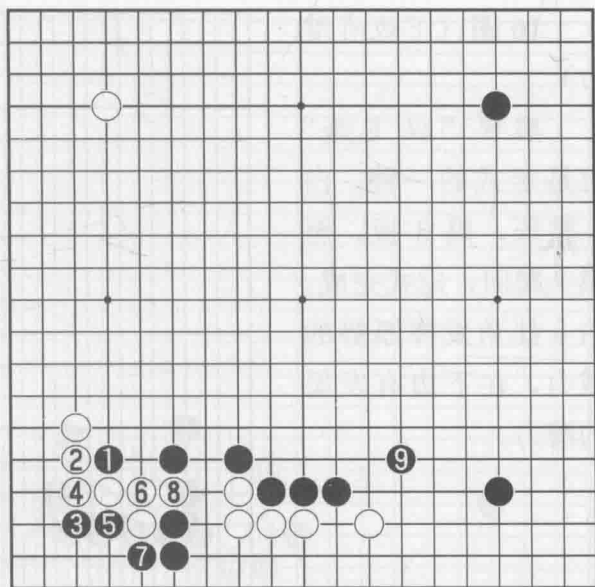
黑1补, 白2贴出极大。白4扳、6虎之后, 黑右边难以成空, 中间厚势也难以发挥。



13图

14图 (黑的手段)

黑1靠是意料之外的好棋。白2挡时, 黑3点角是后续手段。至黑9, 黑可满意。

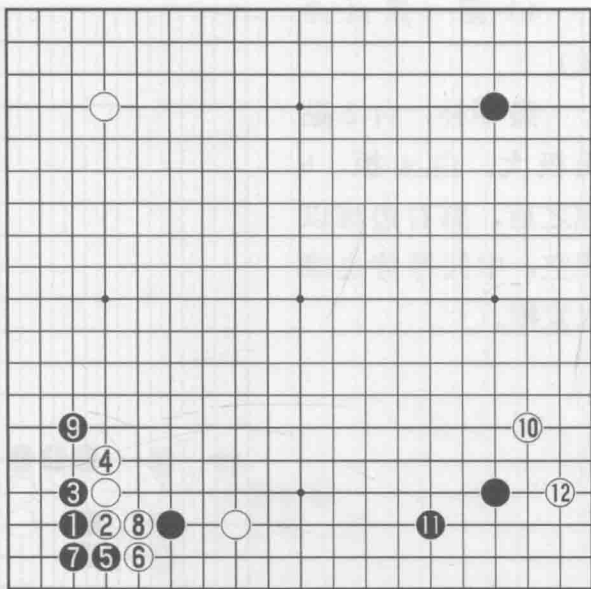


14图

15 图 (简明下法)

法)

黑 1 点角至黑 9 跳出是现代布局中较为简单而明快的下法。白 10 挂、12 小飞形成常见布局。

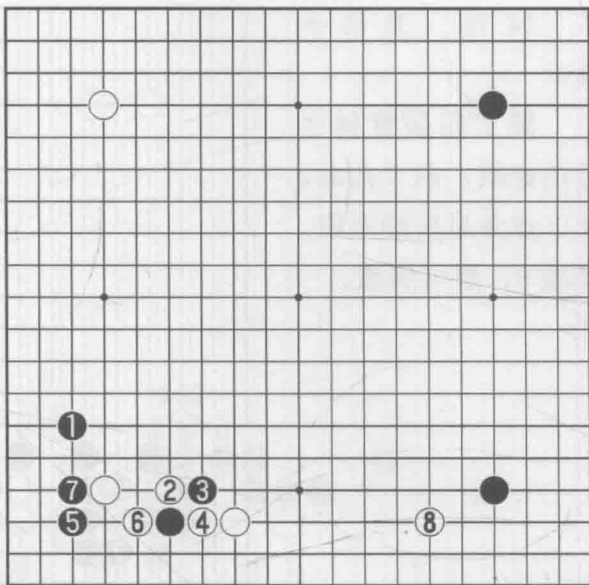


15 图

16 图 (下边有潜力)

力)

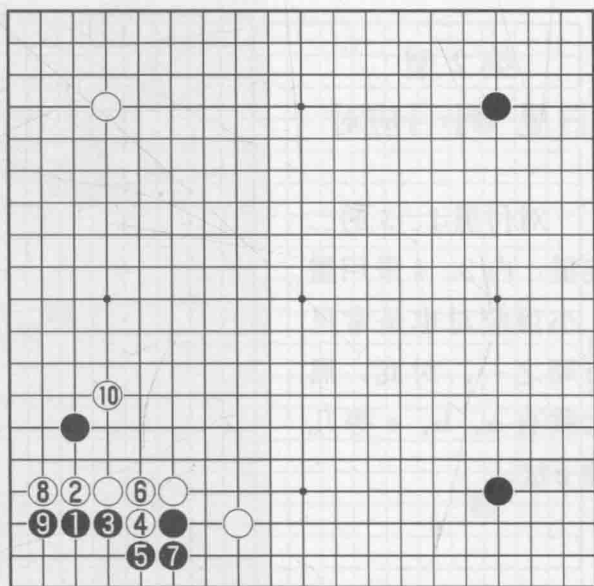
黑 1 “双飞燕”也是定式的一种。白 2 靠压，黑 3 扳，至黑 7 爬回，定式完成。白 8 挂角发挥厚势的威力，在下边有发展的潜力。



16 图

17图 (白取外势)

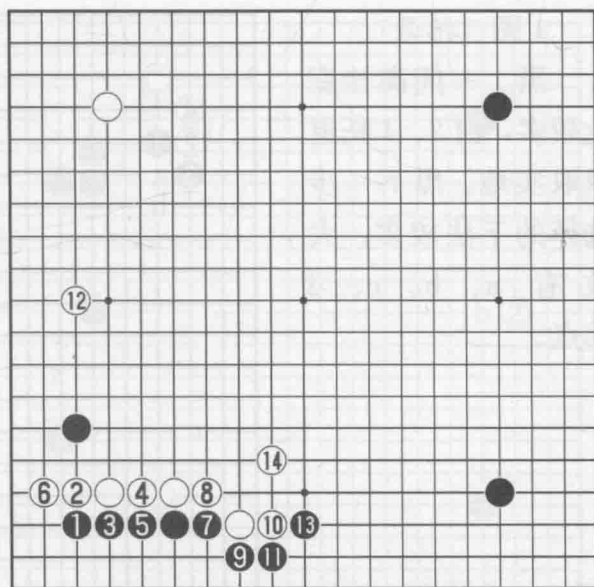
黑1选择点角是较为注重实地的下法。白2如果在4位虎则局部稍亏。至白10肩冲，双方各取所得。



17图

18图 (发挥外势是关键)

白4单粘更为多见。黑5粘，白6单立是好手。白12三间低夹更为重要，即便被黑13扳头，白14跳起即可。



18图