

中老年
国画入门



癸巳初夏
李雨畫



专业画家教你最快、最简单的国画技法

步骤图解

一画就上手

写意花鸟

李国勇 李晓霞◎著

化学工业出版社

中老年
国画入门



晓霞



写意花鸟

李国勇 李晓霞◎著



化学工业出版社

·北京·

dc555/07

图书在版编目 (C I P) 数据

写意花鸟 / 李国勇, 李晓霞著. -- 北京 : 化学
工业出版社, 2014. 9
(中老年国画入门)
ISBN 978-7-122-21587-1

I. ①写… II. ①李… ②李… III. ①写意画—花鸟
画—国画技法 IV. ①J212.27

中国版本图书馆CIP数据核字(2014)第183729号

策 划: 丁尚林
责任编辑: 徐华颖
责任校对: 陈 静

文字编辑: 张春娥
装帧设计: 尹琳琳

出版发行: 化学工业出版社 (北京市东城区青年湖南街13号 邮政编码100011)
印 刷: 北京画中画印刷有限公司
787mm×1092mm 1/12 印张 2 2015年1月北京第1版第1次印刷

购书咨询: 010-64518888 (传真: 010-64519686) 售后服务: 010-64518899
网 址: <http://www.cip.com.cn>
凡购买本书, 如有缺损质量问题, 本社销售中心负责调换。

定 价: 18.00元

版权所有 违者必究

目录

夏
秋
冬
春

一、国画基础知识	1
二、麻雀的画法	2
三、枇杷的画法	4
四、燕子的画法	6
五、紫藤的画法	8
六、小鸡的画法	10
七、竹子的画法	12
八、红点颊的画法	14
九、山茶的画法	16
十、鸭子和芦苇的画法	18
十一、绶带和寿桃的画法	20
十二、作品欣赏	22



一、国画 基础知识



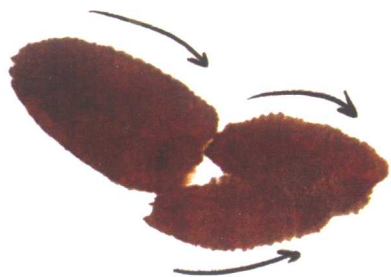
中国绘画源远流长，有着悠久的历史 and 灿烂的文化。写意画随着时代的变迁与发展，越来越受到人们的普遍欢迎，它不仅可以在随心所欲、自由舒畅地表达感情，还可以传达一定的思想寓意。写意草虫作为花鸟画的一个类别，以其独具特色的艺术表现形式和丰富多彩的表现内容，呈现出独特的艺术魅力，形成了中国绘画领域中的一道风景。

写意绘画较为注重用笔和用墨的技巧，用笔的方法依据笔毛的位置和行笔的方向分为：中锋、侧锋、逆锋、藏锋和拖笔等。绘画时落笔要求准确，运笔要熟练，做到得心应手，意到笔随。墨分五色，分别为：清、淡、重、浓、焦。用墨的方法也可以说是控制水的多少，合理调配水和墨的比例会在纸面上得到气韵生动的画面效果。

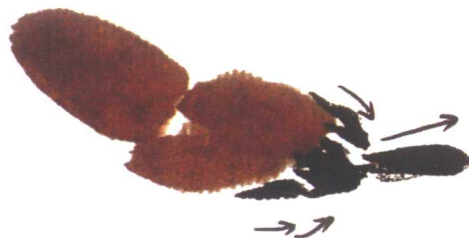


二、麻雀的画法

麻雀的绘画步骤



1.用白云笔将赭石色调开，笔尖蘸浓墨，以点画的笔法画出麻雀的头和背部。参考用笔方向，注意两者之间的关系。



2.叶筋笔调浓墨，在身体后方画出翅膀和尾。



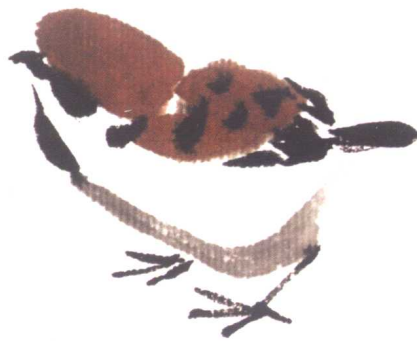
3.以浓墨点出背部的黑斑。



4.在头顶下部画出眼睛和嘴巴，注意它们的位置关系。



5.以浓墨点出麻雀头底部轮廓，用淡墨勾出麻雀的胸腹部。



6.叶筋笔调浓墨，画出麻雀的腿和脚，注意麻雀的脚，三趾向前、一趾向后。



各种姿态的麻雀

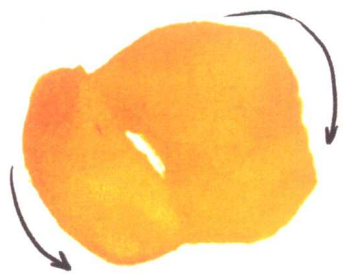


► **麻雀**是常见的一种鸟类，大多活动在有人类居住的地方，性格极活泼，麻雀胆大、平易近人，但警惕性却非常高，好奇心较强。麻雀的嘴短而强健，呈圆锥形，稍微下弯。麻雀身体行动十分敏捷。

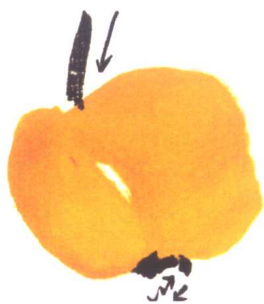


三、枇杷的画法

枇杷果实的绘画步骤



1.以大白云笔调藤黄色至笔根，笔尖蘸朱磬，两笔画出枇杷的果实。



2.调重墨，画出柄和蒂。蒂是由几个不同方向的点构成的。



3.画一组果子时，需要注意前后透视以及疏密关系。然后以浓墨中锋运笔画出枝杈，形成一组。

枇杷叶子的绘画步骤



1.以提斗笔将藤黄和花青调成绿色，笔尖蘸重墨，两笔画出一片枇杷的叶子，注意运笔方向。

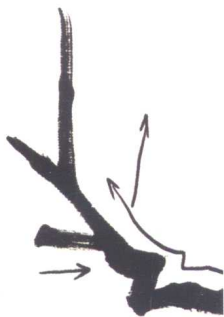
枇杷枝干的绘画步骤



2.以同样的方法画出一组枇杷的叶子。



3.待叶子略干后，以叶筋笔调浓墨，画出叶脉和小枝干把叶子连起来。



1.用兰竹笔调重墨，中锋运笔画出主干，注意主次枝关系。



2.根据画面布局，添画旁枝，方法同上，墨色稍淡。



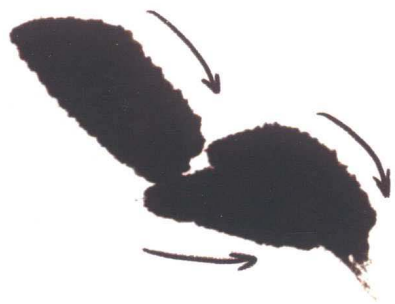
作品完成图



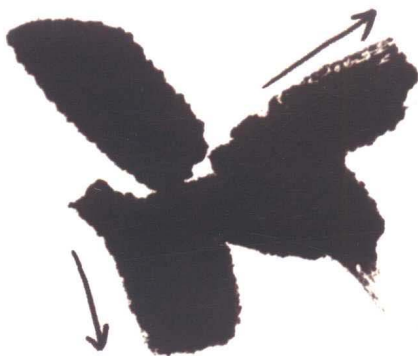
►将金黄的果、翠绿的叶、浓郁的枝组织在一张画面上，呈现出四月春意盎然的景象。在春风的鼓噪下，麻雀乘风而来，发出啾啾之声，形成了一幅完整的画面，别有情趣。

四、燕子的画法

燕子的绘画步骤



1. 用大白云笔调重墨，分三笔画出燕子的头部和背部，注意头部与背部的角度变化。参考图示中的运笔方向。



2. 在燕子背部两侧，侧锋运笔，分别画出燕子的翅膀，注意角度不可完全对称。



3. 中锋运笔，画出燕子翅膀尖儿和剪刀尾巴。注意翅膀打开时尾巴合上，尾巴打开时翅膀会合起来。



4. 用淡墨勾出燕子的腹部。



5. 以浓墨点画出燕子的眼睛和嘴。



6. 用白云笔调曙红色，点画燕子前胸的颜色。



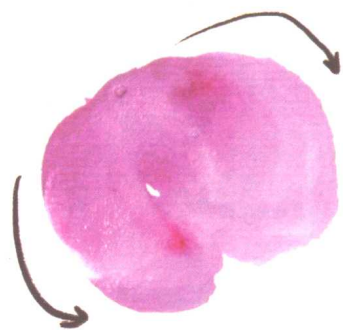
各种姿态的燕子



► **燕子**属候鸟，随季节变化而迁徙，喜欢成双成对，出入在人家屋内或房檐下。燕子形小，翅尖窄，凹尾短喙，足弱小，在空中飞行较为灵活。燕子一直以来为人们所青睐，经常出现在古诗词中，或惜春伤秋，或渲染离愁，或寄托相思，或感伤时事，意象之盛，表情之丰，是其他物类所不能及的。

五、紫藤的画法

紫藤花的绘画步骤



1. 用大白云笔调白色至笔根，笔尖调曙红和少许花青，两笔画出盛开的紫藤花瓣。



2. 以同样的方法画出一组紫藤花瓣，注意花瓣的组织要有主次、虚实以及透视变化。

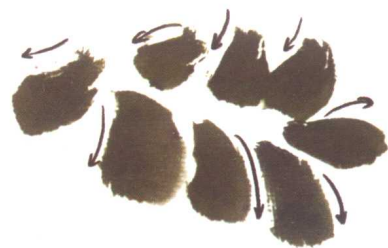


3. 以笔尖调浓重的曙红和淡花青，在盛开的花瓣下面，分别向左右点画出小花瓣，注意点画时要有疏密和方向变化。

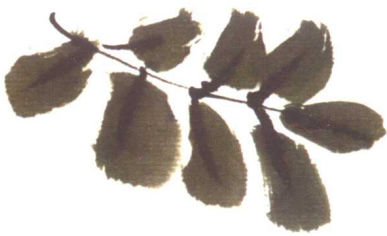


4. 以淡花青在盛开的花瓣之间点出花蒂，用叶筋笔调草绿色画出花柄。

紫藤叶的绘画步骤



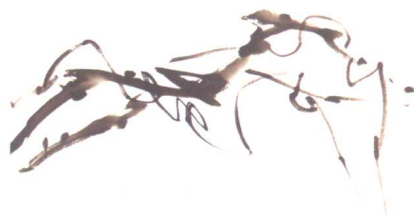
1. 紫藤的叶子可以用中绿、墨绿和墨色来画。用白云笔调出需要的色彩，围着主筋向两侧点出紫藤的叶片。



2. 以叶筋笔或小兼毫笔用浓墨画出紫藤的叶柄和叶脉。



1. 选用大白云笔或提斗笔（由画面大小而定）调出重墨，用悬腕中锋的运笔方法画出紫藤的枝干。



2. 拖笔画出细枝和藤蔓。

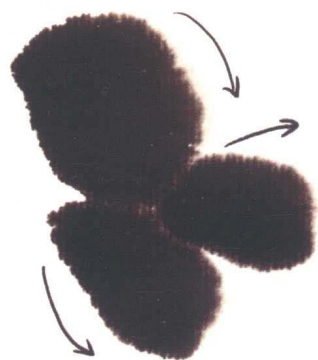
作品完成图



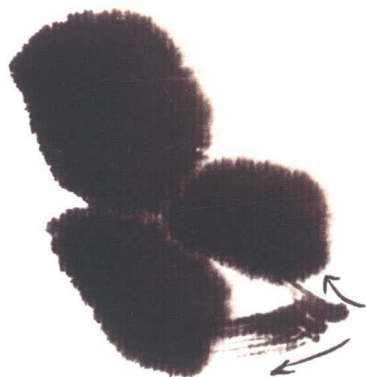
► 将花、叶、茎穿插组织起来，注意构图时的聚散、前后、虚实和主次等关系。再添画上飞着的燕子，使画面生动活泼起来，落款即完成。

六、小鸡 的画法

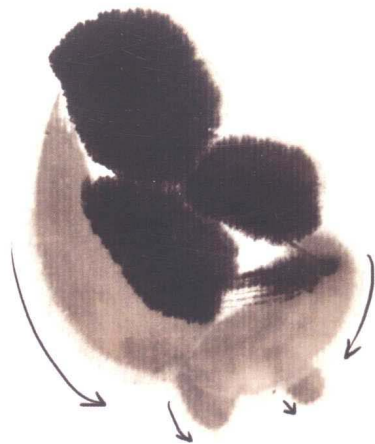
小鸡的绘画步骤



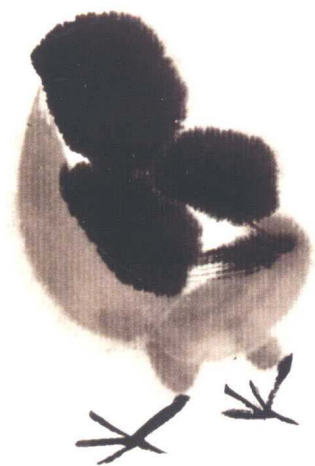
1.白云笔调浓墨，三笔点画出小鸡的头和背，注意用笔要紧凑。



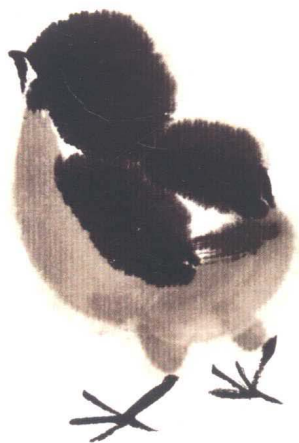
2.按图示指出的运笔方向，画出小鸡的尾巴。



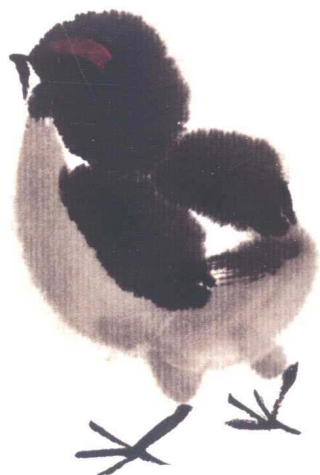
3.调淡墨两笔画出小鸡圆圆的胸腹部，然后画出小鸡的大腿。



4.选择叶筋笔调浓墨，中锋运笔，画出小鸡的腿和脚，三趾向前、一趾向后。翅膀后面以浓墨点出刚刚长出的稍硬的羽毛。



5.在头部墨点的下方，以浓墨画出小鸡的嘴和眼睛。



6.待墨色干后，调浓一些的朱砂色点在头部的前方，作为小鸡初长的鸡冠。



各种姿态的小鸡



► **小鸡**就是鸡的幼崽，一般指0~50天的雏鸡。这个时期小鸡的特征是：个体滚圆，绒毛丰盛，眼大有神，脚结实，憨态可掬，鸣声响而脆，年龄愈小，头与体愈偏圆，嘴、足、尾也愈短。



七、竹子的画法

竹子的绘画步骤



1. 兰竹笔调重墨，中锋运笔快速画出两笔竹叶，叶根部位叠交。



2. 按照“个”“介”“分”三字形态组织竹叶，画出几组竹叶的组合。



3. 中锋运笔，画出小竹枝，将几片竹叶连起来。



4. 画出另一组竹叶的枝干。



5. 根据大的构图来完善画面竹叶的布局。



6. 用粗枝将几组叶子组织起来。



作品完成图



► 在写意花鸟画中，竹是人们十分喜爱的绘画题材。从古至今，竹就一直是高雅、纯洁、虚心、有节的精神文化象征。竹的种类很多，生长较广泛，四季青翠，凌霜傲雨，素有“四君子”之一以及“岁寒三友”之一的美称。几枝竹枝，几片竹叶，再配以雏鸡，使画面平添了几分情趣。