

C H E N D A O X U E H U A J I

陈道孝画集

陈道孝



四川美术出版社

画家简介



陈道学，男，籍贯四川铜梁县，1939年生于重庆，1962年毕业于西南师范大学美术系。之后一直从事美术教育及中国画研究。1985年应中国书画函授大学重庆分校聘任山水画教学。现为中国美术教育研究会会员、四川美术家协会会员、重庆美协副秘书长、重庆国画院画师、重庆国画艺委会委员、重庆沙坪画院院长。

画家30多年来刻苦钻研中国画理论和技法，不断吸收兄弟画种精华进行探索创新。重视深入生活，遍游祖国名山大川，跋山涉水数万里，在长期的艺术实践中找到了自己的艺术语言，形成了个人的艺术风格，其作品具有浓厚的生活气息和强烈的时代精神。构思新颖手法多样，形成苍俊秀逸的艺术风貌。

作品多次参加全国省市美展并多次获奖。不少作品在全国省市报刊杂志发表；《四川日报》、《重庆日报》、《重庆晚报》、《四川画报》、《重庆人事》、《重庆权与法》等刊物作专题报道。1981年参加重庆市艺术馆举办的三人联展，1984年参加重庆市美协举办的首届中青年国画联展。1991年重庆美协、重庆国画院、重庆沙坪画院联合主办《陈道学中国画展》，1995年重庆电视台专题介绍“国画家陈道学”，1996年重庆广播电台也作了专题介绍。不少作品被美国、日本、加拿大、德国、法国、港台及东南亚友人收藏。《山城之晨》1987年参加全国中青年作品赴苏联展出后被中国美术馆收藏。主要事迹已收入《中国美术家辞典》、《中国书画家签名钤章艺术总览》。现任《世界名人录》大辞书的特约顾问编委。

陈道学画集

吴白



责任编辑：侯 荣

书名题字：吴 凡

画册撰文：禾 子

李德清

画册校对：李德清

装帧设计：曾廷仲

技术设计：邓华明

陈道学画集

(川)新登字 006号

出版发行：四川美术出版社

地 址：成都盐道街3号

制 版：四川良友广告公司

印 刷：绵阳东华印务集团公司

版 次：1997年5月第一版

印 次：1997年5月第一次印刷

开 本：889 × 1194mm 1/16

印 张：3

印 数：1-3000册

序

硕果醉金秋

—陈道学山水画评析

禾子

陈道学60年代初毕业于西南师范大学美术系，敬业于教坛美术。多方面的教学要求，成就了他多方面的艺术爱好和学养。然而，人生苦短，限于时间和精力，他只能倾注全部业余心力，潜心于在民族绘画——中国画的研究和实践。几十年过去了，耕耘的金秋硕果十分令人瞩目。

尊重传统，热爱“生活”，立意创新既是画家艺术思想的清晰轨迹，也是画家艺术实践的成功道路。古与今、中与西、源与流、扬与弃、继承与创新、自我与大众……画家在其艺术营构中都较好地求得了谐和与合璧。诸如五代董源、元代黄公望、清代石涛等等对他都有较大启迪。这些大师巨匠的作品之所以名垂千秋，誉贯古今，归根结底就在于正确对待传统且都有各自的生活据点和非凡的艺术特色。学习他们，首先就得移动脚步到生活中去找寻源泉。经过比较思索，道学中意了长江。于是他背着那被岁月啃破的画夹和那永不枯竭的笔墨，跋山涉水，探濯塘攀巫峡，仰西陵、吃住在农家，写生在密壁。他以一个画家的慧眼，去觅寻长江300公里的美。这美就是生活的“发光点”，抓住对它的新鲜感受，用多情的笔墨和艺术的形式美，壮写它的形神、开掘它美的内涵：夔门的险、赤壁的绝、悬崖的悬、峰峦的峻，急流的涌、浅水的平，甚至那临涧的农舍、盘旋的鸟道……他都能化作笔墨，尽情地挥洒，表现了从自然美到艺术美的升华。“斗室对卧道学画，发兴已在长江边”，这就是画家作品对我的感染与情迁。

作为以长江为题材的山水画，这江就是大自然的血液。如何把这血液横贯山川，使之流动而不停滞，这在艺术处理上是相当棘手的。道学凭借自己的生活观察和经验，不断地变换章法，突出长江这条命脉。有时用群峰夹江，有时用烟树衬江，有时用舟楫贴江，有时又用明月照江……目的就是要表现长江各个自然段的景色，来抒发他对山河美的情怀。这种情怀并非脱离客观世界或超越自然美的存在，而是本着一定的审美标准来处理自然美时，所必须从属的情思、意境。

宇宙山川、江河湖海，既有它的“共性”，也有它的“个性”。“个性”在“共性”中孕育。“共性”在“个性”中显现。有“共性”而无“个性”的作品，就缺乏自己的风貌，为了要克服这种“通弊”。道学在画长江山水的同时，又去嘉陵江、大宁河、万县、东溪……搜尽奇峰，壮写河流。在他的案头存放着厚厚十几本速写，这些速写所画景物，类别纷呈，手法各异。这类因地域而变，这异因比较而存。毫无疑问，他的这些来自于生活的素材，为创作时采用留有更多的选择。道学深知，一个画家头脑里没有储存丰富的生活素材，要想创作得心应手，

这是不可能的，所以才不惜付出心血。

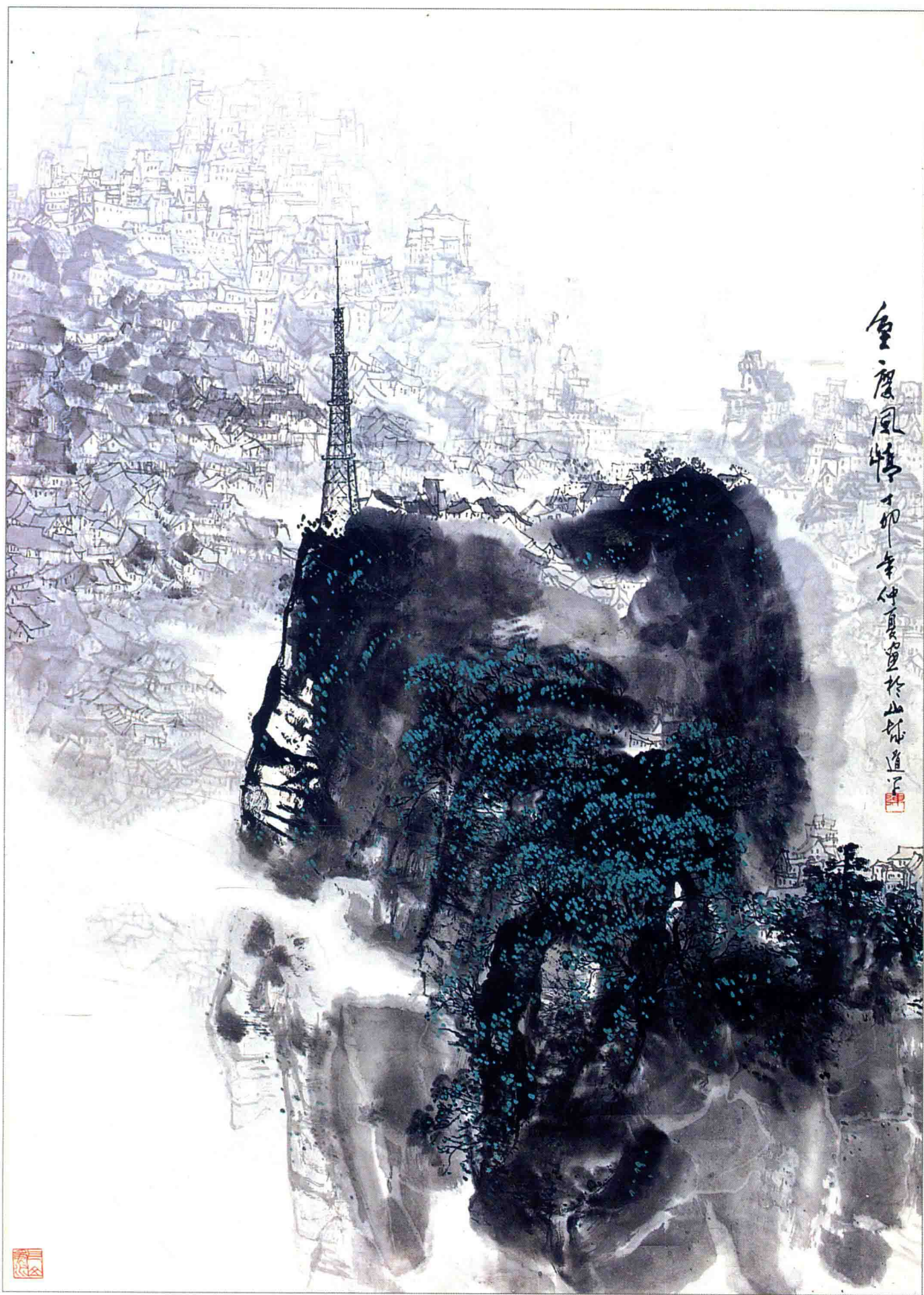
80年代后期，画坛出现一种浮躁的喧嚣；有人认为：离开传统越远越好，离开生活越远越好，更有甚者提出要“踢开传统”，“踢开生活”。可是道学没有随波逐流，坚信前人的格言：一手抓传统，一手抓生活。这段时间，他一面补充其传统技法之不足，一面把生活的据点，由长江沿岸转移至重庆。以山城为中心，画了大量的“城市风景山水画”。这是时代赋予他的使命，也是观众的欣赏需求。

以城市为题材的山水画在古代就有，张择端的《清明上河图》就是例证，那只是凤毛麟角，屈指可数。道学今天来创作城市山水画，不是张氏的重复，而是为了艺术上的更新和追求。

表现现代城市的山水画，拓展了中国山水画的领域。领域的拓展，必然会带来表现形式的创新。道学的这批城市山水画，大都是巨幛横幅或六尺立轴。前者适应于山城市区的延绵不断，在有限的画幅中展现无限。后者易于突出山城，有别于平原、丘陵所占据的空间。道学的这批城市山水画，表现了重庆向现代化转型过程中出现的都市景观。这景观有人为的新型建筑，有地理环境造成的自然景点。他在表现这些鳞次栉比的高楼大厦时，是由各种不同的直线交织起来，再加上光、色、影的相互穿插，构成了一种新的艺术语言。在人为的景观中，他能抓住由地质差异形成的重叠、错落、前后、高低、起伏呈现的雄伟感与立体感。在自然景点中，以山城特有的雾，表现一种似有似无的朦胧美。有时是雾霭微茫，有时是长烟引素。这些手法，并没有套用传统笔墨形式表达新生活场面的老路，而是按照新的文化需要，确立新的价值标准。在构成上，又打破画面留白的习惯做法，使水墨与空白构成特殊的关系。其画法是先勾线，再用淡墨烘染，中间墨色和赭色勾勒，最后用浓墨点提。这样易于体现空间与距离和笔墨的浑厚。在处理近景与远景的手法上，远景用大笔触衬托前面琐碎的线。在统一中求对比，在对比中显和谐。作为城市山水画的兴起，这是国画山水画发展的必然。道学以现代艺术家的审美观表现时代，足见他在艺术上的成熟思考和执着。

道学曾经告诉我，他将沿着生活、认识、写生，再创造的艺术道路继续地走下去。任何时候不动摇，不怀疑，不赶时流。力争在一定时间内有所提高。我期待在不久的将来，能看到他新的作品问世。

“画家争上青云路，踏上青云路更难”，愿道学百尺竿头，更进一步。



重庆风情
丁卯年仲夏画于山城道正

重庆风情

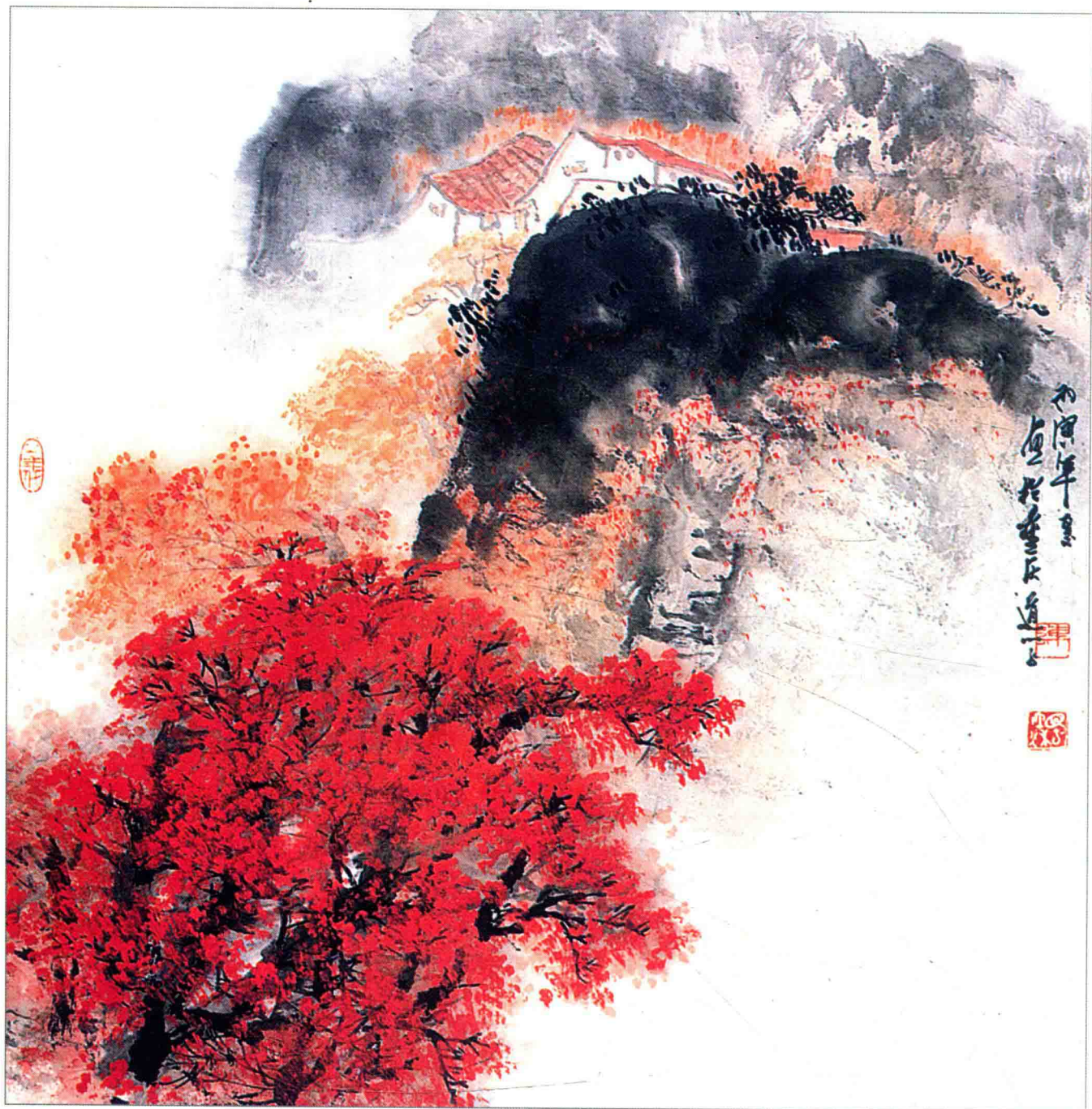


川江高秋图



秋山图
庚午年
画于
重九
道心

秋山图



巴山红叶

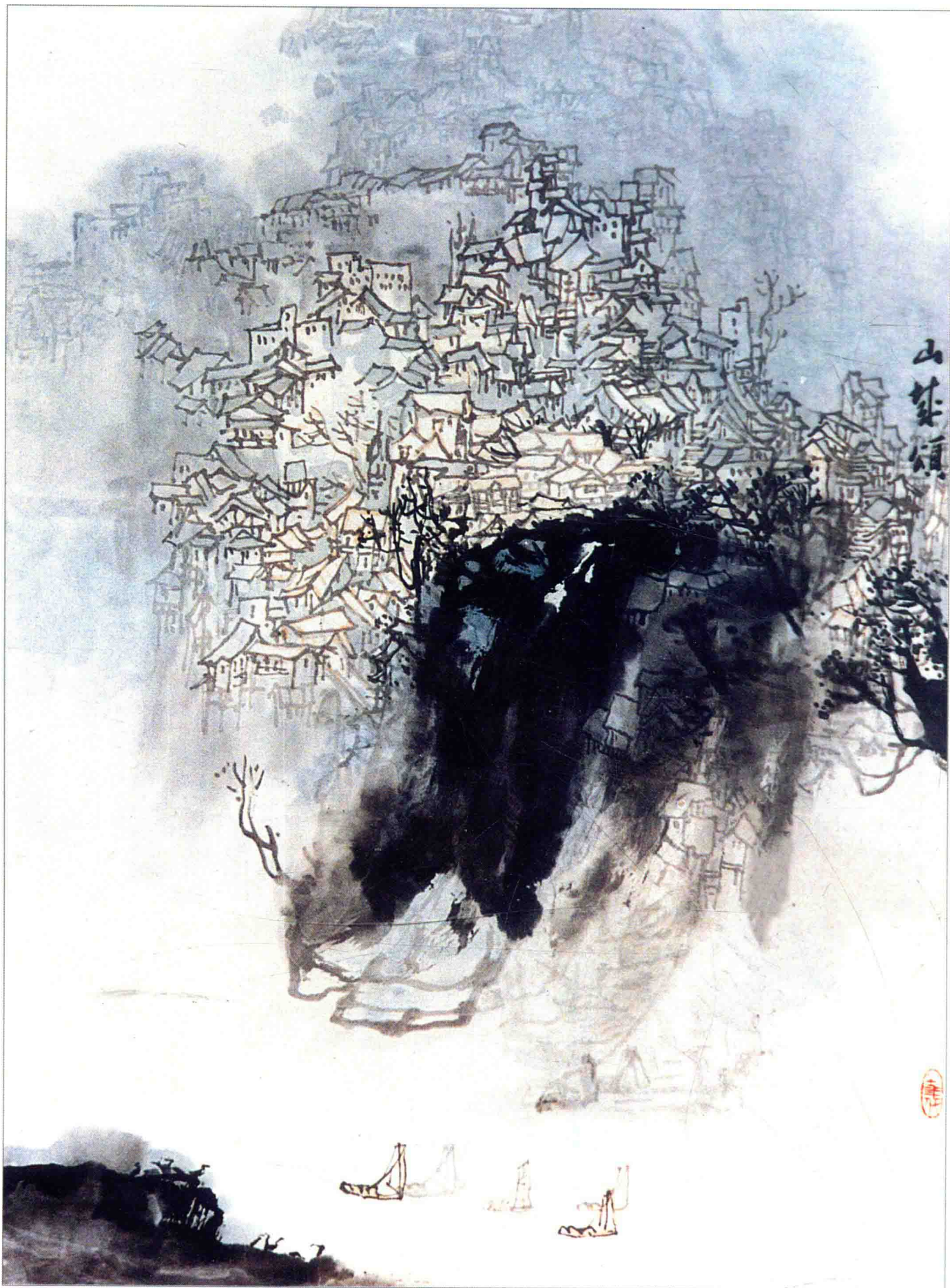


巫峡神女峰



巫峡神女峰
庚午年夏
道孚
于重慶





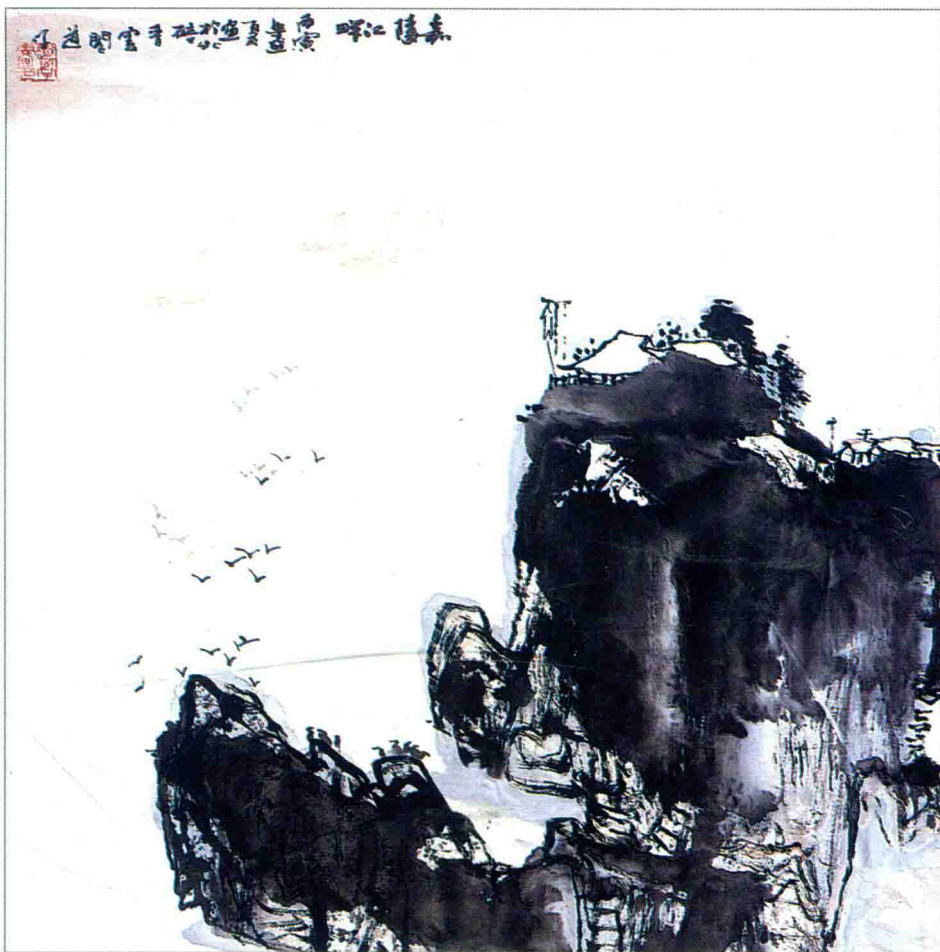
山城颂



竹乡



晨曲



嘉陵江畔



峡江之春



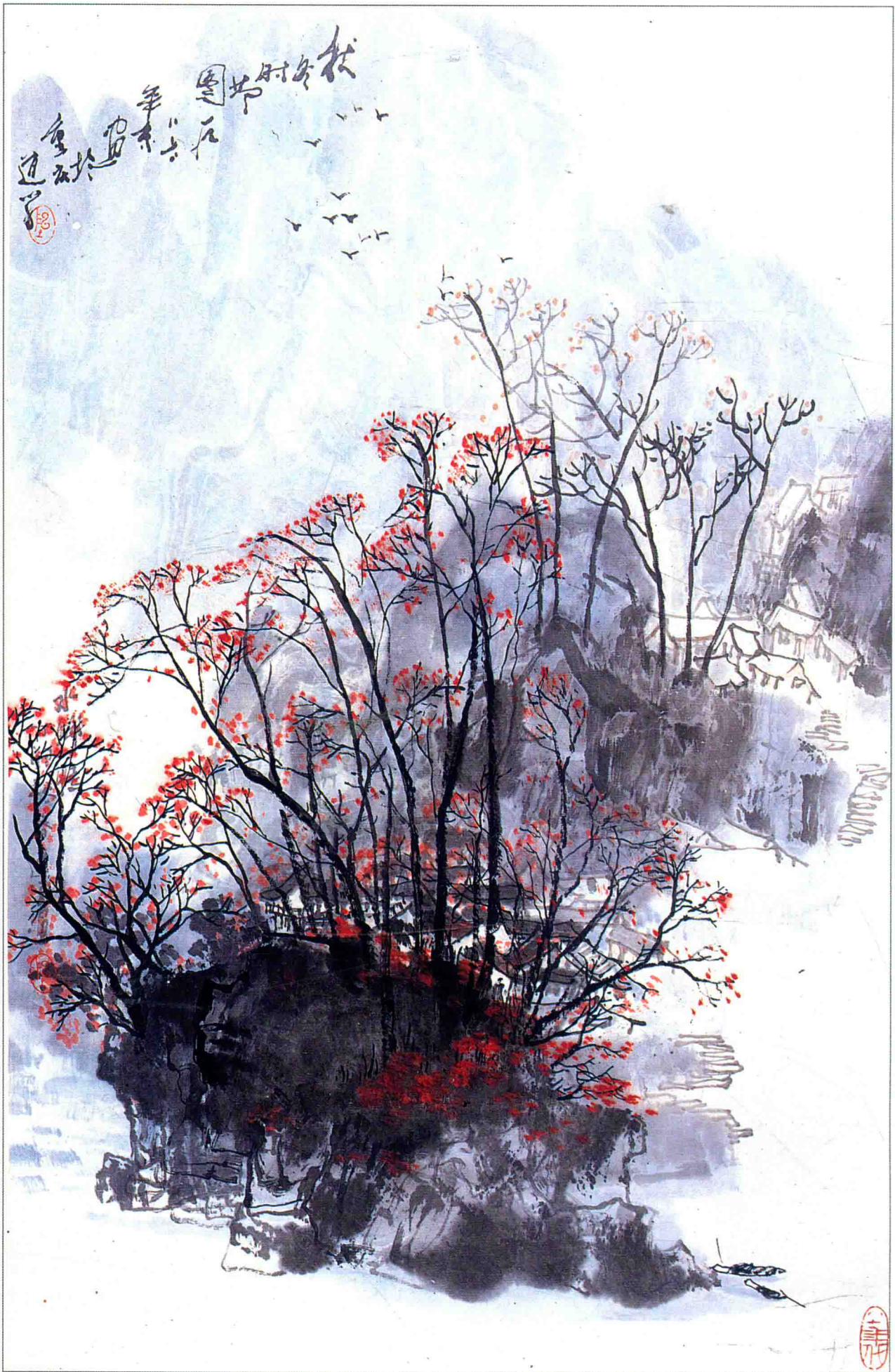
故乡月



嘉陵颂



乌江行



秋冬时节



红雁落足的地方