

民國文獻資料叢編

民國
地政史料
彙編

李強
選編

國家圖書館出版社



13

李強 選編

民國地政史料彙編

第十三冊

國家圖書館出版社

第十二冊目錄

地政月刊

第二卷第五期	一九三四年五月	……	一
第二卷第六期	一九三四年六月	……	一二九
第二卷第七期	一九三四年七月	……	二八一
第二卷第八期	一九三四年八月	……	四九五

地政月刊



中華民國二十三年七月七日 出版

目 要

農業經營與土地利用形態	湯惠蓀
英國各派土地改革運動及各黨土地政綱	祝平
舉辦土地陳報應如何實施之商榷	張森
吳縣市地之地價及征收地價稅問題	胡品芳
救濟農村與減輕田賦附稅	宋希庠
書報述評	
江蘇省田賦正附稅統計表	湯一南
江蘇省田賦改征地價稅統計表	湯一南
專載	
本會對於財政會議擬辦土地陳報意見書	
本會蕭會員等對於財政會議之整理田賦提案	
辦理土地陳報綱要	
時論撮要八則	
新聞十三則	
本會消息一則	

版出會學政地國中

月五年三十二

地政叢刊第一種出版

中國之土地制度

單維廉著

土地登記測量及征收條例草案

蕭鈔譯

本會除月出地政月刊外並有叢書叢刊之印行叢書兩種已于去歲先後出版茲叢刊第一種
中國之土地制度業經印就此書係中山先生土地問題願單維廉氏所著中國
土地登記測量及征收條例草案之土地制度一文持論精闢在土地改革文獻上有不朽之價值土地登記測量及征收條例草案
係民國十三年單氏任職廣東時手訂綱舉目張至為詳備惜今傳本已罕爰為合刊一册以供從
事土地行政或研究土地問題者之考究本書發售處南京四象橋中國地政學會太平路正中書
局每册售大洋三角五分

地政月刊第一卷合訂本發售啓事

本刊第一卷前數期刊餘甚少茲已特為再版並將第一卷全卷合訂為上下兩册平裝每部售洋
二元四角布面精裝洋三元五角國內郵費在內國外郵費另加惠購者請向四象橋本會接洽

地政月刊第一卷第五期目錄

二十三年五月

插圖 捷克實施土地改革後之農場

圖 捷克實施土地改革後之農舍

農業經營與土地利用形態.....湯惠蓀(六七一一六八八)

英國各派土地改革運動及各黨土地政綱(續).....祝平(六八九一七〇八)

舉辦土地陳報應如何實施之商榷.....張森(七〇九一七二二)

吳縣市地之地價及征收地價稅問題.....胡品芳(七二三一七三〇)

救濟農村與減輕田賦附稅.....宋希庠(七三一—七四二)

參考資料

廣西各縣農村地租狀況.....(七四三—七四六)

書報述評

江蘇省田賦正附稅統計表.....湯一南(七四七—七四八)

江蘇省田賦改征地價稅統計表.....湯一南(七四九—七五〇)

專載

本會對於財政會議擬辦土地陳報意見書.....(七五一—七五二)

本會贈會員等對於財政會議之整理田賦提案.....(七五三—七五七)

辦理土地陳報綱要.....(七五八—七六二)

時論撮要

中國土地問題……………(七六三)

農村土地問題……………(七六四)

土地制度之沿革與平均地權……………(七六五)

確定土地問題的重心……………(七六六)

匪區土地問題……………(七六七)

救濟民生當先整理田賦附加……………(七六八)

整理財政應先改革田賦征收制度……………(七六九)

上海地產的觀察……………(七七〇)

新聞

財部擬定減輕田賦附加辦法……………(七七一)

內部擬在各縣設立土地裁判所……………(七七三)

內部擬定土地登記辦法……………(七七三)

蘇清丈計劃及步驟……………(七七四)

浙閩路地政推行概況……………(七七六)

杭市征收地價稅……………(七七七)

杭市府整理地價稅將重開估計會議……………(七七九)

贛各縣土地登記章程省府通過施行……………(七七九)

鄂清查全省土地計劃……………(七八三)

湘財廳備查欠賦……………(七八四)

川岳池駐軍開征四十七年糧稅……………(七八六)

川仁壽縣糧稅附加……………(七八六)

閩清丈土地決從登記整理入手……………(七八七)

本會消息

本會理事會第二屆第六次會議紀要……………(七八八)

蘇俄首樹激烈改革之幟，其成敗為舉世所矚目。羅馬尼亞代表東歐鄰俄諸國之改革。德意以獨裁邁進著。而丹麥解決土地分配於和平之中。此五國者實足為吾國言土地問題之借鑑。用特彙為一冊，以供同好。凡注意農村復興或國民經濟者，不可不讀。

地政月刊

第 二 卷 第 四 期

目 要

- 蘇聯一九一七—二一年之土地政策……………汪 浩
- 羅馬尼亞土地制度之改革……………宋國樞
- 意大利法西斯蒂政府農業計劃中之土地問題……………仇元譯
- 德國希特勒政府之「中央承繼農場法」……………黃蔭萊譯
- 丹麥之土地政策……………蔣廉譯
- 書報述評
- 新編江蘇省田賦科則統計表……………湯一南
- 法令彙錄
- 各省市舉辦地政程序大綱
- 專載
- 航空測量完成南昌全縣地籍圖簡報
- 時論撮要六則
- 新聞十二則
- 本會消息一則

民國二十二年秋由德轉赴東南歐諸國考察其土地改革實施狀況首至捷克Praha參觀其中央土地局 Staatliches Backamt 繼由該局導往

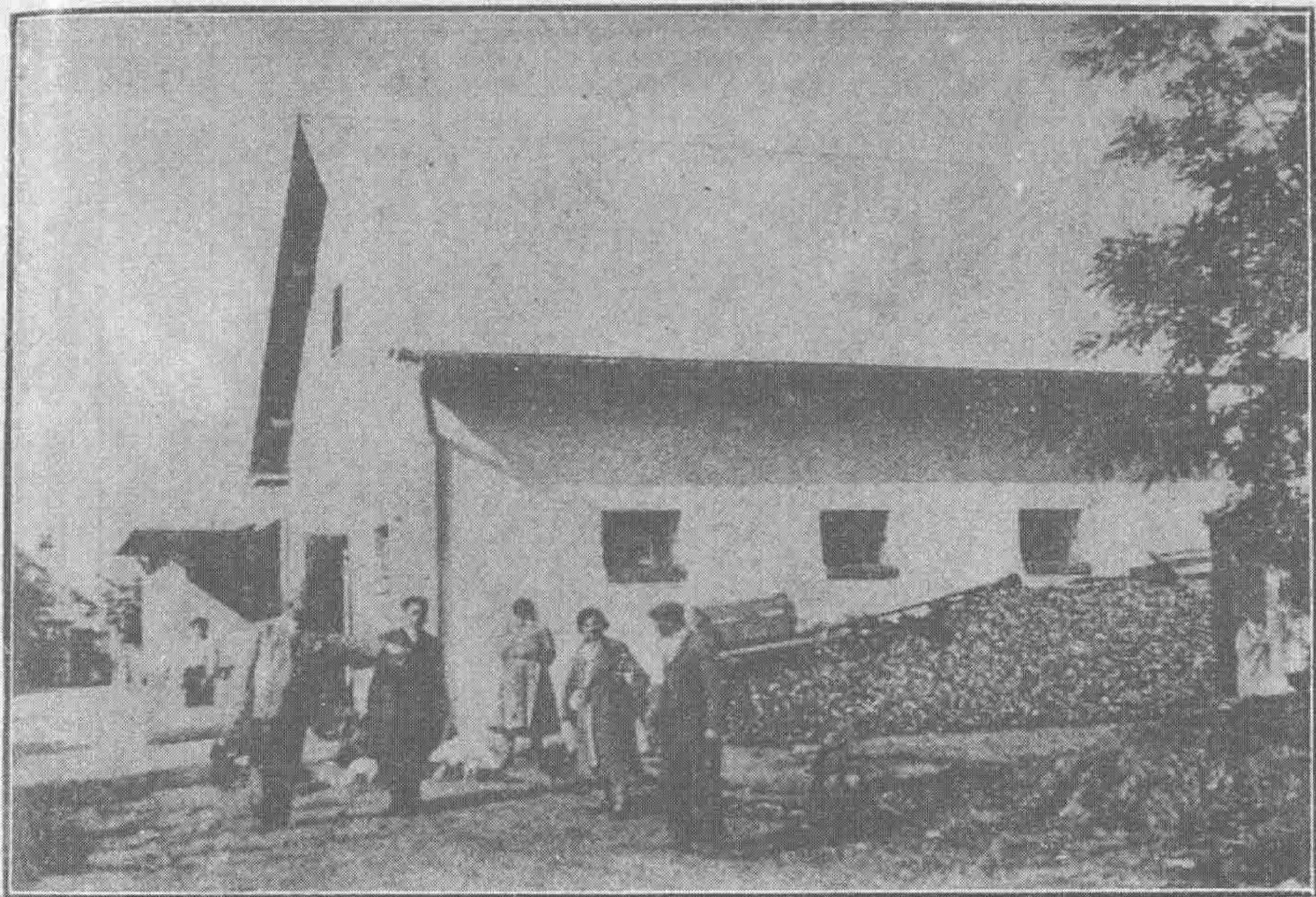
捷克實地改革後之農場



上圖為捷克土地改革後新農場之一，農場面積有七十公頃四周植樹為界，圖中立于左側之二人，為農場主人 BROWN 夫婦，立于右側者，即 Bratislava 土地局局長也。

Bratislava 參觀其土地改革後之農場及農舍茲將當時所攝影片擇要刊佈以供 同好 祝平附誌

捷克實地改革農舍之後



上圖係捷克土地改革後新農舍之一，此項農舍係政府出資構築，由農民分期繳償，院中雜陳農具，並畜有鷄鴨多頭，耕地面積有三十公頃此項十公頃左右之面積，係實施土地改革時所認為標準的自耕農場也（每公頃等於十五市畝。）

農業經營與土地利用形態

湯惠蓀

農業經營之方式，與土地利用之形態，依自然或經濟情形之不同，而變化無窮。農業經濟學者，恆依演繹方法，加以推論。Thunen氏創孤立國學說，(註一)虛擬一孤立國家，其國內之氣候土質等自然狀況，完全相同；則其土地利用形態與農業經營方式之變異，皆視農場與市場之交通上經濟情形，以為轉移。Seedorf氏假定一山谷之區域，(註二)山區內交通等經濟狀況，完全相同；則其土地利用形態，與農業經營方式，依山麓至山巔間氣候之相異，而有顯著之變化，Laur氏則就世界人口之密度，與交通之狀況，劃分農業區域為數多之經濟圈，以觀察各圈之土地利用形態，與農業經營之方式。(註三)凡此種種學說，均以經濟與自然狀況之差異，而說明土地利用

(註一) J.H. Von Thunen, Der isolierte Staats in Beziehung auf Landwirtschaft und National-ökonomie,

(註二) Seedorf, Die Organisationsformen der Landgutwirtschaft,

Handbuch der Landwirtschaft, Band I, S. 310

(註三) Laur, Einführung in die Wirtschaftslehre des Landbaues 2, Aufl. 1930

形態之變遷者也。

一國之農業，受自然與經濟狀況之支配，其土地利用形態，恆有一定之分佈區域。證諸 Lassalle 氏之農業經營形態分佈圖，(註四)可以瞭然。顧在今日，農業之生產，已脫時昔自給經濟時代家族的生產之領域，而入市場生產之範疇。舉凡一切農產，其栽培面積之廣狹，養畜數量之多寡，品質之良窳；均視市場之需要，價格之貴賤，以爲轉移。蓋農業生產，其受制於經濟狀況者，尤甚於自然狀況也。經濟狀況，不絕變遷，農業經營，亦隨之異其方式；農業經營之方式既異，則土地利用形態，亦由靜止而趨於移動。人謂農業係保守的產業者，因未可盡信也。

上古游牧之民，逐水草而居，以天然之草地，爲採收之源藪，放牧之場處，此其利用土地，一任天然之支配者也。爾後人口增加，天然之草地，漸感缺乏，遂依人力而利用土地，以從事於種植。洎入近世，則更用化學肥料，施之土地，以圖生產之增加。蓋土地利用，隨經濟時代之演進，而不絕的變換其形態。法人 Gasparin 氏，於其所著農業講義(Cours d'agriculture)中，依土地利用之程度，分耕種方式(Cyforme de Culture)爲下列三類。(註五)

(註四) Die Landwirtschaftliche Betriebsformen unter dem Einflusse des Verkehrs und des Volkedichte

(註五) 新渡戶稻造，農業本論 176/177 頁

一、物理農業 (Culture physique) 採收土地上天然之產物，不藉人力以從事耕種。

二、人工農業 (Culture androphysique) 以人力從事於耕種，惟尚未應用肥料，以施之土地，此種農業，亦稱人工物理的農業。

三、化學農業 (Culture androchimique) 應用化學肥料，施之土地，以增加農業之生產，其中又有肥料自給農業 (Culture autostrophique) 與肥料購入農業 (Culture heterostrophique) 之別。

由是以觀，農業演進，則利用土地，亦漸趨精密，而所謂土地利用形態者，亦隨之變化也。故吾人欲探討今日動態的農業經營，須先闡明各種土地利用形態，然後進而論究各種農業經營方式。

關於土地利用形態之探究，在吾國古籍中，如元王禎農書有區田圍田圍田架田櫃田梯田塗田沙田等之記述，周禮有山農澤農平地農等三農之記述，此外如田地山溝之類，為便於征收田賦而分之土地利用形態，其自農業經營上之見地，為土地利用形態之區分者，尚未見有適當之標準也。

德國農業經濟學家 Goltz 氏，分土地利用形態為 (一) 農作地 (二) 牧草地 (三) 放牧地 (四) 園地 (五) 林地 (六) 荒地 (七) 水面 (八) 道路等數類。(註六) Arehoe 氏分為 (一) 旱田 (二) 園地

(三)草地(四)放牧地(五)林地(六)水面等六種。(註七)日本伊藤清藏氏，分爲(一)水田(二)旱田(三)園地(四)草地(五)林地(六)雜種生產地(七)基地(八)採掘地等數類。(註八)

各國學者，其論述土地利用形態，互有異同，吾人頗難得一統一之標準。蓋各國之自然與經濟狀況不同，其利用土地之程度，有顯著之差異，則土地利用形態，亦自不能無異也。茲分土地利用形態爲(一)旱田(二)水田(三)園地(四)牧草地(五)林地(六)雜種生產地等六類；自農業經營的見地，而分別論述之於次：

甲、旱田

旱田指不行灌溉而栽植糧食飼料工藝等作物之耕地，Aerenhoe云：旱田(Ackerland)爲規則的種植純粹作物，(Reinkultur)而用畜力耕種之農地，彼所指純粹作物，乃示一區土地之上，栽種一種作物之意。此與園地牧草地等，在一區土地之上，混合栽種數種作物者有別也。至

(註六)Golty, Handbuch der landwirtschaftlichen Betriebslehre 4 Aufl 1912.

(註七)Aerenhoe, Allgemeine landwirtschaftliche Betriebslehre 6. Aufl. 1923, S. 26/27.

(註八)伊藤清藏 農地經營學 62/74.

於畜力耕種云者，因歐洲農地，普通用畜力，此與國地之用人力耕種者不同。

旱田爲土地利用形態中最重要者。在我國北部諸省，無水田之區域，多數農地，均屬於此種形態。旱田之中，依土壤之組成分，有輕土與重土之別。輕土多含砂土，重土多含粘土，輕土因土質輕鬆，易於耕耨，重土對於水分及養分之保持力強，故其肥沃度亦較大。由是言之：重土似較優於輕土矣，顧此說又未盡然也，蓋近時科學進步，化學肥料之應用，逐漸發達，則於養分較爲缺乏之輕土，可施用肥料以補給之；此因土壤化學的性質之改良，較易於理學的性質故也。且較近歐洲各國，於旱地之上，栽種馬鈴薯甜菜等薯類作物，(Hackfrucht) 其栽培面積，有列年增加之趨勢，因此類作物，適於輕土，故旱田之利用，有以輕土爲貴之傾向。又自勞力之利用上觀之：則輕土之工作可能時期，較長於重土，蓋重土多含水濕，且排水較難，故降雨之後，須隔相當時間，方可從事工作，此其不利也。

栽種於旱田之作物，可大別爲穀類豆類薯類工藝作物等四類，此等作物，因其對於土壤上化學的理學的及生物學的各種性質之利用，各有差異，可分爲各種性質相異之部類，例如(一)由深層土壤攝取養分水分之作物，與由表層土壤攝取養分水分之作物。(二)多攝淡肥之作物，與多攝鉀肥之作物；豆科作物，則更固定空氣中之淡氣，以增加土壤之肥力。(三)適於石灰質土壤之作物，與不適於石灰質土壤之作物。(四)攝取易於溶解性養分之作物，與攝取不易溶解性養分之作物。

物。(五)適於輕鬆土之作物，與適於重粘土之作物。(註九)凡此種種作物，其利用地力之性質，互有差異，則依適當之栽培次序，輪流栽植。所謂輪栽方式者，實為旱田作物栽培上重要之土地利用方式也。

栽培於旱田之作物，依輪栽上之性質，可大別為二大類，即：(一)狹葉作物或莖作物，(Halmfruchten)，(二)闊葉作物或葉作物，(Blattfruchten)禾穀類屬於狹葉作物，在旱田作物中最占重要之地位，屬於闊葉作物之種類，甚為繁夥，如豆類薯類綠肥類油蠟類纖維類是也。(註十)此兩類作物，於地力之利用，勞力之分配，及病虫害蔓延之防止上，各異其性質；故以之為編制輪栽作物上主要之目標，甚為適當也。

旱田之作物中，以穀類之栽培面積，為最廣汎。蓋穀類為國民糧食之根源，農家以其生產物，除直接供自家糧食用外，且可販賣於市場，或供家畜之飼料，或充農產製造之原料，以為再生產之用，而其副產之葉稈，可為飼料及畜舍之敷草，以增厩肥之收入，其用途甚為重要而廣汎也。

旱田中之穀類，自其農業經營上勞力分配之點觀之，頗有不利之處。苟以用於穀類之勞力，

(註九)拙著 農業經營與土地利用 本刊第一卷第十二期172頁

(註十)A. Arbore, Ibid. 50