

5

大學辭典系列

經濟學辭典

ECONOMICS

HARPER COLLINS DICTIONARY

C. PASS, B. LOWES, & L. DAVIES



貓頭鷹出版社

人學辭典系列(5)

經濟學辭典

克里斯多福·巴斯

布萊安·羅易士 合著

萊斯利·戴維斯

葛登·巴爾

羅伊·博伊德 繪圖

施犖善 施蓓莉 合譯

大學辭典系列(5)

經濟學辭典

製作總監 賴漢威
策 畫 謝宜英
翻 譯 施肇善、施蓓莉
審 訂 謝文雀、蔡玟玲
執行主編 張恭啓
責任編輯 陳以音
美術編輯 譚兆良、李曉青
編輯協力 諸葛蘭英
發行人 郭重興
出版 貓頭鷹出版社股份有限公司
發行 城邦出版集團
台北市信義路2段213號11樓

服務電話 3965698
劃 撥 貓頭鷹出版社股份有限公司 16673002
排 版 正豐電腦排版
印 製 香港百樂門印刷有限公司
初版一刷 中華民國86年2月

行政院新聞局出版事業登記證 局版台業字第5248號

售價450元，缺頁或破損請寄回本社更換

有著作權·翻印必究

ISBN 957-9684-07-3

Original Title: HarperCollins Dictionary of Economics
Author: Christopher Pass, Bryan Lowes & Leslie Davies
Copyright © 1988 by HarperCollins Publishers Limited
Chinese Translation Copyright © 1996 by Owl Publishing House
Published by Arrangement with HarperCollins Publishers Limited
Copyright Licensed by Bardon-Chinese Media Agency
博達著作權代理有限公司

All rights reserved

國立中央圖書館出版品預行編目資料

經濟學辭典／克里斯多福·巴斯(Christopher Pass)，布萊安·羅易士(Bryan Lowes)，萊斯利·戴維斯(Leslie Davies)合著；葛登·巴爾，羅伊·博伊德繪圖；施肇善，施蓓莉合譯。--初版。--臺北市：貓頭鷹，民86面；公分。--(大學辭典系列；5)
譯自：The HarperCollins dictionary of economics

ISBN 957-9684-07-3 (平裝)

1. 經濟 - 字典, 辭典

序

本辭典的內容特別適合在大學和工技學院修初級經濟學課程的學生，也適合在準備高級經濟學考試的學生。對於選經濟學課程作為通識教育的學生，以及要通過會計、金融等領域的專業資格考試的學生，本辭典也很適用。另外，希望本辭典也能引起工商企業界一般讀者的興趣。

凡屬主流經濟學的術語，本辭典無不收入；特別著重理論性的概念和原理，以及其實際應用。重要經濟學術語均詳加解說，若有需要則附加圖解。此外，本辭典收入相關的工商企業術語，以增進讀者對經濟分析及其應用的全盤理解。為了節省篇幅，我們對各制度的描述以及歷史的介紹都力求簡潔。

為配合眾多讀者各自不同的需求，本辭典的各詞條在撰寫上遵守一基本原則，就是對一概念先提供基本定義和解釋，再透過參見條目引導讀者參閱比原概念深奧的詞條。

參見條目在詞條的正文與末尾皆以大寫英文字母表示。

作者簡介

巴斯(Dr. Christopher Pass)，英國布雷佛(Bradford)大學企管中心管理經濟學講師。與人合著《貿易與成長》(Trade and Growth)、《獨占》(Monopoly)、《釀酒業》(The Brewing Industry)、與《儲蓄與投資》(Savings and Investment)。

羅易士(Dr. Bryan Lowes)，英國布雷佛大學企管中心高級講師。與人合著教科書《現代管理經濟學》(Modern Managerial Economics)與《現代管理學原理》(Principles of Modern Management)。

戴維斯(Dr. Leslie Davies)，挪威博多(Bodo)商學研究所企管教授。與人合著《企業家新研》(Recent Research in Entrepreneurship)與《投資策略》(Strategic Investment Decisions)。

貓頭鷹大學辭典系列

- | | |
|--------------|--------|
| 1. 統計學 | 定價280元 |
| 2. 太空科學暨天文學 | 定價350元 |
| 3. 生物技術暨遺傳工程 | 定價300元 |
| 4. 電子學 | 定價350元 |
| 5. 經濟學 | 定價450元 |
| 6. 電腦 | 定價300元 |

(即將出版)

社會學

環境科學

生物學

音樂

哲學

數學

藝術名詞與技法

……等辭典系列

牛津大學袖珍辭典系列

- | | |
|--------|--------|
| 1. 數學 | 定價160元 |
| 2. 物理學 | 定價160元 |
| 3. 化學 | 定價160元 |
| 4. 生物學 | 定價160元 |
| 5. 電腦 | 定價160元 |
-
-

自然珍藏系列

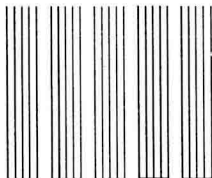
- | | |
|------------|--------|
| 1. 家犬圖鑑 | 定價680元 |
| 2. 鳥類圖鑑 | 定價750元 |
| 3. 彩蝶與飛蛾圖鑑 | 定價650元 |
| 4. 貓咪圖鑑 | 定價600元 |
| 5. 寶石圖鑑 | 定價550元 |
| 6. 觀賞魚圖鑑 | 定價500元 |

(即將出版)

岩石與礦物、化石、貝殼、鳥蛋、馬、
樹木、藥用植物等圖鑑系列

世界深度旅遊叢書

- | | |
|----------|--------|
| 1. 倫敦 | 定價650元 |
| 2. 威尼斯 | 定價650元 |
| 3. 佛羅倫斯 | 定價650元 |
| 4. 泰國 | 定價650元 |
| 5. 阿姆斯特丹 | 定價650元 |
| 6. 維也納 | 定價650元 |
| 7. 紐約 | 定價700元 |
| 8. 羅馬 | 定價750元 |
| 10. 舊金山 | 定價650元 |
| 11. 羅浮宮 | 定價700元 |
| 12. 布拉格 | 定價650元 |
| 13. 埃及 | 定價750元 |
-
-



廣告回信

北區郵政管理局登記證

北台字第6066號

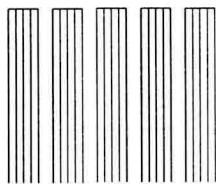
免貼郵票



貓頭鷹出版社收

231

台北縣新店市中興路三段
134號3樓之1



貓頭鷹讀者服務卡

◎謝謝您購買大學辭典系列的《經濟學辭典》

為了給您更好的服務，敬請費心詳填本卡。填好後直接投郵(免貼郵票)，您就成為貓頭鷹的貴賓讀者，優先享受我們提供的優惠禮遇。

姓名： 先生 民國_____年生
小姐 單身 已婚

郵件地址： 縣 _____ 鄉鎮
市 _____ 市區

聯絡電話：公(0_____) _____ 宅(0_____) _____

身分證字號：_____ 傳真：(0_____) _____

■您的職業：軍警 公 教 學生 工商業 服務業
自由業及專業 家庭主婦 其他_____

■您從何處知道本書？

逛書店 書評 媒體廣告 媒體新聞介紹
本公司書訊 直接郵件 全球資訊網 親友介紹
銷售員推薦 其他_____

■您希望知道哪些書最新的出版消息？

旅遊指南(勾選此項可獲得【世界深度旅遊】精美型錄)
文史哲 社會科學 自然科學 休閒生活
文學藝術 通識知識 兒童讀物 其他_____

■您是否買過貓頭鷹其他的圖書出版品？ 有 沒有

■您對本書或本社的意見：

A

ability-to-pay principle of taxation 稅收的支付能力原則

稅收應以個人的納稅能力為基礎的原則。因此，收入較高的人比收入較低的人納稅較易並應較多。實際上，支付能力原則已被許多國家採用為其稅收系統的基礎（見 PROGRESSIVE TAXATION）。不同於稅收的受益原則（BENEFITS-RECEIVED PRINCIPLE OF TAXATION），支付能力原則與上述稅收系統是公平合理的想法是一致的。但是，以支付能力為基礎的累進稅逐漸削弱對工作和投資的刺激。見 REDISTRIBUTION-OF-INCOME PRINCIPLE OF TAXATION。

above-normal profit or excess profit 超常利潤 大於僅夠保證商業繼續提供現有產品或勞務的利潤。（見 NORMAL PROFIT）。由於市場供需不平衡而引起的短期或暫時的超常利潤，如能夠鼓勵新的公司進入市場並且增加市場供應，則可促進合理的資源分配。與此相反，長期的（即持久的）超常利潤〔獨占（MONOPOLY）〕或超額利潤（supernormal profits）〕擾亂資源分配（RESOURCE ALLOCATION）過程，因為它們反映了受到進入障礙（BARRIERS TO ENTRY）保護的獨占供應商的產品定價過高。見 PERFECT COMPETITION。

above the line 線上項目 與廣告有關的促銷費用。

absolute advantage 絕對利益 一個國家利用一定的資金投入能比利用同樣資金投入的其他國家生產出更多產品的優勢。圖 1 以 A、B 兩個國家和 x、y 兩種貨物為例加以說明。A 國的資金

ABSOLUTE CONCENTRATION MEASURE

投入，使它能夠生產出 100x 或 100y；同樣的資金投入在 B 國能夠使它生產出 180x 或 120y。因為 B 國能生產出的兩種貨物比 A 國多，所以可以看出 B 國與 A 國相比，其效率絕對高於 A 國。從表面上看，這使人認為兩國之間沒有基礎進行貿易。但是，國際貿易 (INTERNATIONAL TRADE) 是否收益，取決於比較利益 (COMPARATIVE ADVANTAGE) 而不是絕對優勢。因為雖然 B 國生產兩種貨物的效率都較高，但是 B 國專門 (見 SPECIALIZATION) 生產貨物 x 可能有利，那樣它的優勢較大。

在一定的要素投入下 X 和 Y 的實質產出

國家	財貨	
	X	Y
A	100	100
B	180	120

圖 1 絕對利益 資源投入與產出之間的關係。

absolute concentration measure 絕對集中程度的測算 見 CONCENTRATION MEASURES。

absolute value 絕對值 數學術語，表示一個數字的大小，不管它的符號如何。一個正數的絕對值是這個數字本身；一個負數的絕對值是這個負數去掉負號。例如，在估算需求的價格彈性 (PRICE ELASTICITY OF DEMAND) 時，我們注意需求量對於價格變化的敏感程度，價格增加 (increase) 引起需求量減少 (decrease) 和反之亦然的事實，其為一負彈性值，意義不大。在這種情況下，取彈性值的絕對值較為適當。

accelerator 加速係數 淨投資或誘發性投資 (INDUCED INVESTMENT) [投資總額減去重置投資 (REPLACEMENT INVESTMENT)] 數值與國民所得 (NATIONAL INCOME) 變動率之間的關係。所得和消費性開支的增長將對現有生產率產

生壓力，並刺激企業不僅要投資於重置損耗的現有生產資料，而且要投資於增加新的（new）工廠和設備以適應需求的增長。

舉一個簡單的例子加以說明：假設一個企業利用 10 臺機器以適應現在對它的產品的需求，每年重置一臺機器。如果需求增長 20%，則這個企業必須在重置一臺機器外再買進兩臺新機器以適應需求。投資可看作所得水準變化的一個函數： $I=f(\Delta Y)$ 。誘發投資的增長轉過來又增強國民所得增長所產生的乘數（MULTIPLIER）作用。投資的變化將導致所得和消費的變化，從而導致國民所得成倍數的變化：

$$\uparrow \Delta I \rightarrow \uparrow \Delta Y \rightarrow \uparrow \Delta C \rightarrow \uparrow \Delta Y$$

有人提出，加速係數和乘數作用相結合後，推動了投資循環（investment cycle），可說明經濟活動水準的變化與景氣循環（BUSINESS CYCLE）有關。因為，投資水準（level）取決於國民生產總值（GNP）變動率。國民生產總值迅速上升時，由於生產者尋求提高他們的生產能力，投資將處於高水準。這樣的高水準投資將增進總需求（AGGREGATE DEMAND），並且幫助國民生產總值保持高水準。但是，由於國民生產總值的增長速率從時間 t 開始逐步降低，企業將不再需要迅速提高生產能力，同時投資將降低到重置投資水準。這樣的較低水準投資將減少總需求並導致國民生產總值的最終降低。一旦國民生產總值持續一定時間的低水準，則機器將逐漸耗損，企業將需要更換一些機器，以便保持足夠的生產能力，以適應總需求所處的較低水準。投資水準在時間 t_1 的提高，將使總需求增長，並刺激國民生產總值增長。見 MULTIPLIER 及圖 2。

acceptance 承兌匯票 一種已被銀行和另一些金融機構為其客戶承兌的匯票，該客戶可利用它增加貸出或借入款項。

accepting house 承兌行號 承兌（保證承付）匯票（BILL OF EXCHANGE）以賺取費用的商業銀行或類似的機構。見 DISCOUNT, FACTORING。

ACCOUNTING PERIOD

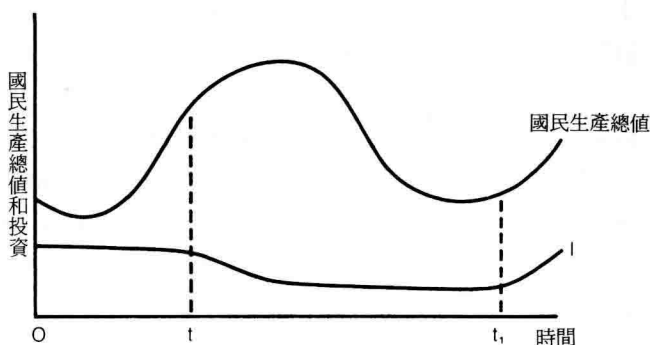


圖 2 加速係數 本圖顯示出國民生產總值和投資水準如何隨時間變化。

accounting period 會計年度 企業制定其財務報表的時間周期，到期即開具資產負債表。法律規定，有限公司應制定年度報表。其他多數公司也是如此。現在許多公司制定季報、月報甚至週報，以提供經營績效的立即資訊。

accounts 帳目 個人或機構按照財務事項記錄系統編制的財務報表。一般公營公司公布他們的各種年終或期終財務報表。其中至少必須包括財務報表和資產負債表，使股東能夠評價他們的公司在所檢查的一段時間內的財務工作。審計員 (AUDITOR) 也需要一系列的年終或期終帳目，使他們能夠在檢查後向股東們提出意見。非股份公司的機構，例如獨資和合夥人，不受這種嚴格的內部約束，但是必須編制適當的財務報表，呈報給國稅局 (INTERNAL REVENUE SERVICE)，作為稅收估價的基礎。

accounts payable 應付帳款 因個人或公司已售出貨物、勞務或原材料，或因曾貸出款項，他人所應支付的帳款。

accounts receivable 應收帳款 因為個人或公司曾購入貨物，收到勞務或原材料，或曾借款而未付的款項。

accruals principle of accounting 會計的應計原則 公司的

所有費用和收入應自法律上承認費用已付或應收收入之日起，計入帳中，而不是自實際支付或收到現金之日起入帳的原則。

actuary 保險統計員 計算保險風險和保險費的統計員。見 RISK AND UNCERTAINTY, INSURANCE COMPANY。

adaptive expectations hypothesis (of inflation) 適應性預期假說 (通貨膨脹的) 對於未來的通貨膨脹 (INFLATION) 速度的預期 (EXPECTATION) 值，以最近發生過的通貨膨脹經驗為基礎的假說，因此，通貨膨脹一旦開始，就會自我衍生。例如，在契約談判的過程中，工會考慮到未來的通貨膨脹速度，可能要求增加工資。該假說認為，這種增加工資轉過來又導致進一步的物價上漲。見 EXPECTATIONS-ADJUSTED/AUGMENTED PHILLIPS CURVE, INFLATIONARY SPIRAL。

adjustable peg system 可調整的釘住匯率制 早期由國際貨幣基金組織 (INTERNATIONAL MONETARY FUND) 管理的固定匯率制 (FIXED EXCHANGE-RATE SYSTEM) 的一種形式。根據這種制度，不同貨幣之間的匯率 (EXCHANGE RATE) 固定 (釘住) 在特定值 (例如，假定匯率 $\$3 = \pounds 1$) 之上，但是如有必要，此匯率可改變為新的固定值，例如 $\$2 = \pounds 1$ ，將美元與英鎊的匯率重新釘住得較高 [升值 (REVALUATION)]；或者 $\$4 = \pounds 1$ ，將美元與英鎊的匯率重新釘住得較低 [貶值 (DEVALUATION)]。

adjustment mechanism 調整機制 修正國際收支不平衡的一種手段。改變收支、逆差或順差的方法有三種：(a)調整國外物價，(b)調整國內物價和收入，(c)貿易和外匯管制。見 BALANCE-OF-PAYMENTS EQUILIBRIUM。

administered price 管理價格 1.由個人生產者或一組生產者定的產品 (PRODUCT) 價格，在以許多生產者為特徵的完全競爭 (PERFECT COMPETITION) 中，定價取決於市場需求

ADMINISTRATIVE COSTS

及市場需求與市場供應之間的相互關係，而個人生產者或買主對此價格不能控制。與此相反，在寡占 (OLIGOPOLY) 和壟斷 (MONOPOLY) 的情況下，少數的生產者對於他們所定的價格有相當的自行處理權，例如能夠利用全成本定價法 (FULL-COST PRICING) 之類的行政方法來決定定價。若干生產者可聯合起來，通過組成卡特爾 (CARTEL) 或者達成定價協定而決定定價。

2. 由政府或國際機構對一種產品或通貨 (CURRENCY) 等定的價格。例如，一個政府或國際商品協定 (INTERNATIONAL COMMODITY AGREEMENT) 可以定出農產品或煤之類商品的價格，以維持生產者的收入。根據國際協定的固定匯率制 (FIXED EXCHANGE-RATE SYSTEM)，各成員國可對他們的貨幣定出匯率。見 PRICE SUPPORT, PRICE CONTROL。

administrative costs 管理費用 可提供產品或勞務的機構的維持費用。它們包括經理、會計、職工和秘書人員的薪資；他們的辦事處的租金、供熱和照明；辦公用品、郵費、辦事處的設備和器具的費用。見 OVERHEAD。

administrative lag 管理落差 在制定貨幣政策中，從確定需要採取措施到採取措施之間的時間間隔。落差現象使貨幣政策執行時間的選擇成爲有危險性的過程。

ad valorem tax 從價稅 在製造、批發或零售階段中，按單位產量價格的百分數徵收的稅。在歐洲，零售稅和加值稅常爲從價稅。

adlvances 預付款 見 LOANS。

advertising 廣告 刺激對產品的需求和樹立商標信譽 (BRAND LOYALTY) 的一種方法。廣告是產品差異 (PRODUCT DIFFERENTIATION) 競爭的主要形式之一，用來向未來的雇客說明該商標商品的特徵，並使他們相信該商品優於競爭者提供的商品。

關於廣告對市場績效 (MARKET PERFORMANCE) 的影響有兩種相反的觀點。

傳統的靜態市場學說強調廣告的不合理分配效果。廣告被描述為僅與一個靜態總市場需求量內各競爭者之間的商標調換有關，並且可提高總供應成本和消費者所付的價格。這種情況在圖

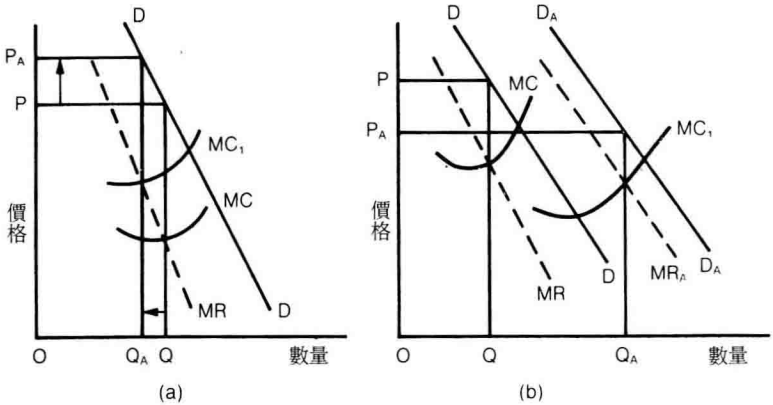


圖 3 廣告 (a)廣告對需求 (D) 的靜態市場影響。無廣告時最高利潤 (見 PROFIT MAXIMIZATION) 與價格產量的結合 (PQ) 表示為邊際收益曲線 (MR) 與邊際成本曲線 (MC) 的交點。與此相反，廣告費的支出使邊際成本移到 MC_1 ，因此這時的 PQ 結合 (表示為 MR 與 MC_1 的交點) 導致較高的價格 (P_A) 和較低的供應量 (Q_A)。(b)無廣告時原有的最高利潤與價格產量的結合 (PQ) 表示為邊際收益曲線 (MR) 與邊際成本曲線 (MC) 的交點。廣告的效果是形成新的邊際收益曲線 (MR_A)，將總市場需求由 DD 擴大到 $D_A D_A$ 。這種市場需求的擴大使工業因生產規模而能獲得的經濟實惠，抵銷了支出的廣告費還有餘。因此，擴大後的市場中的邊際成本曲線 (MC_1) 低於原有的邊際成本曲線。由 MR_A 與 MC_1 的交點所決定的新的最高利潤與價格產量的結合，導致高於過去的價格 (P_A) 和更大的供應量 (Q_A)。見 BARRIERS TO ENTRY, MONOPOLISTIC COMPETITION, OLIGOPOLY, DISTRIBUTIVE EFFICIENCY。

AFFIRMATIVE ACTION

3 (a)中予以描述 (見 PROFIT MAXIMIZATION)。

另一種觀點強調它擴大市場需求的作用，並保證公司的需求保持在使它能保持得到規模經濟 (見 ECONOMIES OF SCALE) 實質的水平。因此，廣告可引起更高的市場銷售量和價格低於靜態模型的容許價格。這種情況說明於圖 3 (b)中。

affirmative action 積極聘僱行動 由地方、州和國家政府制定或執行的就業原則，目的為消除勞務市場中的差別待遇並補償過去長期存在的差別待遇。

age-earnings profile 年齡—工資關係 年齡與收入之間的關係。一般來說，人們離開學校後，他們的工資迅速增長，但是當雇傭勞動者將近 40 歲時其增長率降低，從此以後降低越來越快。這種關係反映出為老年作準備而積累資金，一直到雇傭勞動者接近老年時，儲蓄得越來越少，而到了退休時開始花費積累起來的積蓄。

agent 代理人 代表委託人購入或售出商品或資產，或者代表委託人的利益進行談判而收取手續費的個人或企業。

aggregate concentration 總集中程度 見 CONCENTRATION MEASURES。

aggregate demand or aggregate expenditure 總需求或總支出 財貨和勞務的支出總額 (以定額計)。按照國民所得循環模型 (CIRCULAR FLOW OF NATIONAL INCOME MODEL)，總需求由消費 (CONSUMPTION) 支出 (C) [見 CONSUMPTION(1)]、投資支出 (I)、政府支出 (GOVERNMENT EXPENDITURE) (G) 和出口商品 (EXPORTS) (E) 淨值——出口減進口——組成： $總需求 = C + I + G + E$ 。總需求的一些成分，例如消費支出是相當穩定的，僅緩慢地隨時間變化。其他成分，例如投資支出則不穩定得多，並且變化迅速，引起經濟活動水準的波動。

總需求與總供給相互作用，決定了國民所得的均衡水準