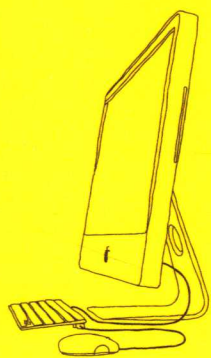


# 机动车驾驶人

# 科目一考试

# 最新题库全解

科目一考试看这本就够了



全新试题

全面解析

全程通关

通关宝典 

JIDONGCHE JIASHIREN  
KEMUYI KAOSHI ZUIXIN TIKU QUANJIE

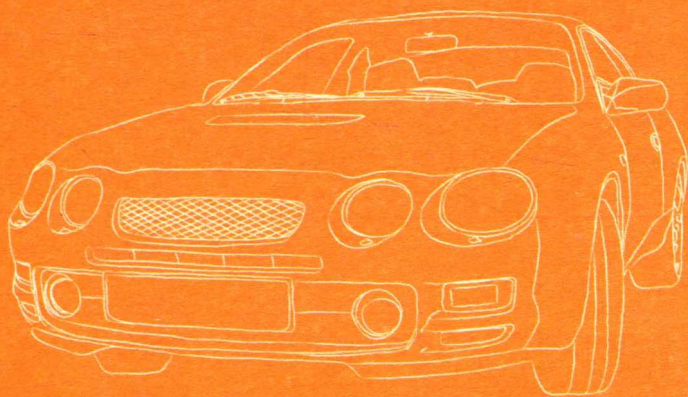
车苑图书编写组 编





# 最新 题库全解 科目一考试 机动车驾驶人

车苑图书编写组  
编



化学工业出版社

·北京·

本书对小型机动车驾驶人科目一考试最新题库进行了全面解析，内容包括道路交通安全法律、法规和规章，道路交通信号，安全行车、文明驾驶知识，机动车驾驶操作相关基础知识。另外，本书引用的大量资料编排在附录中，供考生查阅。

本书语言精练，通俗易懂，实用性强，是驾校学员顺利、快速通过科目一考试的良师益友。

### 图书在版编目 (CIP) 数据

机动车驾驶人科目一考试最新题库全解/车苑图书  
编写组编. —北京: 化学工业出版社, 2016. 1

ISBN 978-7-122-25647-8

I. ①机… II. ①车… III. ①机动车-驾驶员-技术  
培训-题解 IV. ①U471.3-44

中国版本图书馆CIP数据核字 (2015) 第264794号

---

责任编辑: 辛田 陈景薇  
责任校对: 王素芹

装帧设计: 尹琳琳

---

出版发行: 化学工业出版社 (北京市东城区青年湖南街13号 邮政编码100011)  
印 装: 北京云浩印刷有限责任公司  
787mm×1092mm 1/16 印张12 字数334千字 2016年1月北京第1版第1次印刷

---

购书咨询: 010-64518888 (传真: 010-64519686) 售后服务: 010-64518899

网 址: <http://www.cip.com.cn>

凡购买本书, 如有缺损质量问题, 本社销售中心负责调换。

---

定 价: 39.90元

版权所有 违者必究



Foreword

## 前言

目前,我国私家车保有量已超过1亿辆,并仍在以年均1400多万辆的速度迅猛增长。随着私家车的普及,准备学习汽车驾驶技术,考取机动车驾驶证的人员越来越多,为帮助新手学习和掌握科目一知识,顺利通过科目一考试,我们组织编写了《机动车驾驶人科目一考试最新题库全解》一书。

科目一考试内容包括道路交通安全法律、法规和规章,道路交通信号,安全行车、文明驾驶基础知识,机动车驾驶操作相关基础知识。面对如此多的内容,怎样以最快的速度、最简捷的方法来学习和掌握呢?其技巧就是以题库为主攻目标,为了帮助考生在理解的基础上加深记忆,本书对科目一考试最新题库中的1229道试题进行了全面解析。

本书的学习方法如下。

- 1.按本书章节顺序分段学习,先将第一章题库中试题全部做一遍,注意不要看解析和答案。
- 2.做完后与答案对照,答对了,并知道为什么是这个答案,这题就过关了;答错了,做上标记。
- 3.对于有标记的题,不能看一下正确答案,然后死记完事,要仔细阅读解析,找出错误的原因,明确为什么某个答案是正确的,真正做到理解。
- 4.按上述方法将所有章节的试题都搞懂弄通后,在考试前将全部试题再做一遍,确保万无一失。

祝各位考生顺利通过科目一考试!

本书由车苑图书编写组编写,其中由姚时俊主编,李畅主审,闫彬、李涛、黎才武副主编,杨明、毛红、王泗禹、李菡露、徐瑞瑞、张伟、姚媛媛参加编写。

由于笔者水平有限,书中不足之处,敬请读者批评指正。

编者

# Contents

## 目录

### 第一章 道路交通安全法律、法规和规章 /1

- 一、道路交通安全法 /2
- 二、道路交通安全法实施条例 /14
- 三、机动车驾驶证申领和使用规定 /35
- 四、机动车登记规定 /44
- 五、道路交通安全违法行为处理程序规定 /45
- 六、交通事故处理程序规定 /47
- 七、刑法 /48

### 第二章 道路交通信号 /51

- 一、交通信号灯 /52
- 二、交通标志 /56
  - (一) 警告标志 /56
  - (二) 禁令标志 /67
  - (三) 指示标志 /71
  - (四) 一般道路指路标志 /76
  - (五) 高速公路、城市快速路指路标志 /80
  - (六) 旅游区标志 /83
- 三、交通标线 /84
  - (一) 指示标线 /84
  - (二) 禁止标线 /91
  - (三) 警告标线 /94
- 四、交通警察手势信号 /95

### 第三章 安全行车、文明驾驶知识 /97

- 一、一般道路安全行车 /98
  - (一) 安全起步 /98
  - (二) 安全汇入车流 /98
  - (三) 变更车道 /98

# 目录

- (四) 安全跟车 /100
- (五) 安全会车 /100
- (六) 安全避让 /102
- (七) 安全超车 /103
- (八) 安全停车 /106
- (九) 安全掉头 /106
- (十) 安全倒车 /106
- 二、特殊路段安全行车 /107
  - (一) 通过交叉路口 /107
  - (二) 通过铁路道口 /110
  - (三) 通过人行横道 /111
  - (四) 通过弯道、桥梁、涵洞、隧道 /112
  - (五) 通过学校区域和公共汽车站 /113
- 三、山区道路安全行车 /113
  - (一) 山区一般道路安全行车 /113
  - (二) 山区坡道安全行车 /113
  - (三) 山区弯道安全行车 /114
  - (四) 山区险道安全行车 /114
- 四、高速公路安全行车 /115
  - (一) 高速公路驶入与驶离 /115
  - (二) 高速公路匝道和加速车道安全行驶 /115
  - (三) 高速公路车道选择 /116
  - (四) 高速公路行车道安全行驶 /117
  - (五) 高速公路车辆故障处置 /118
- 五、恶劣天气条件下安全行车 /118
  - (一) 雨天安全行车 /118
  - (二) 雾天安全行车 /120
  - (三) 雪天安全行车 /120
  - (四) 夜间安全行车 /121
- 六、轮胎爆裂避险知识 /123
  - (一) 轮胎漏气 /123
  - (二) 爆胎 /123
- 七、文明行车 /123
  - (一) 文明驾驶 /123
  - (二) 文明礼让 /124
  - (三) 助人为乐 /128

# Contents

## 目录

### 第四章 机动车驾驶操作相关基础知识 /129

- 一、汽车仪表 /130
- 二、汽车指示灯 /131
- 三、汽车操纵装置 /140
- 四、汽车开关 /141
- 五、汽车安全装置 /143

### 附录 /145

- 附录1 中华人民共和国道路交通安全法（节录） /146
- 附录2 中华人民共和国道路交通安全法实施条例（节录） /150
- 附录3 机动车驾驶证申领和使用规定（公安部令第123条） /155
- 附录4 机动车登记规定（节录） /169
- 附录5 道路交通安全违法行为处理程序规定（节录） /171
- 附录6 道路交通事故处理程序规定（节录） /171
- 附录7 中华人民共和国刑法（节录） /172
- 附录8 最高人民法院关于审理交通肇事刑事案件具体应用法律若干问题的解释（节录） /172
- 附录9 道路交通标志与标线 /173



# 第一章

## 道路交通安全法律、法规和 规章





## 一、道路交通安全法

题1：下列哪种证件是驾驶机动车上路行驶应当随车携带的？

- A. 机动车保险单      B. 机动车行驶证  
C. 出厂合格证明      D. 机动车登记证

**解析** 依据《道路交通安全法》第11条，驾驶机动车上路行驶应当随车携带机动车行驶证，故本题答案为B。

题2：下列哪种标志是驾驶机动车上路行驶应当在车上放置的标志？

- A. 保持车距标志      B. 提醒危险标志  
C. 检验合格标志      D. 产品合格标志

**解析** 依据《道路交通安全法》第11条，选项中“检验合格标志”符合题意要求，故本题答案为C。

题3：驾驶机动车上路行驶应当按规定悬挂号牌。

**解析** 题中说法符合《道路交通安全法》第11条规定，故本题答案为√。

题4：这辆在道路上行驶的机动车有下列哪种违法行为？



- A. 未按规定悬挂号牌      B. 故意遮挡号牌  
C. 占用非机动车道      D. 逆向行驶

**解析** 依据《道路交通安全法》第11条，机动车号牌不得故意遮挡，故本题答案为B。

题5：驾驶这种机动车上路行驶属于什么行为？



- A. 违章行为      B. 违规行为  
C. 违法行为      D. 犯罪行为

**解析** 图中车辆故意遮挡机动车号牌，违反了《道路交通安全法》第11条规定，属于违法行为，故本题答案为C。

题6：驾驶这种机动车上路行驶没有违法行为。



**解析** 图中车辆故意遮挡机动车号牌，违反了《道路交通安全法》第11条规定，属于违法行为，故本题答案为×。

题7：已经达到报废标准的机动车经大修后可以上路行驶。

**解析** 依据《道路交通安全法》第14条，达到报废标准的机动车不得上道路行驶，故本题答案为×。

题8：拼装的机动车只要认为安全就可以上路行驶。

**解析** 依据《道路交通安全法》第16条，任何单位或者个人不得拼装机动车。为此，即使认为安全，也不能驾驶拼装的机动车上路行驶，故本题答案为×。

题9：机动车参加安全技术检验的主要目的是检查车辆各项性能系数，及时消除车辆安全隐患，减少事故发生。

**解析** 题中说法正确，故本题答案为√。

题10：驾驶机动车应当随身携带哪种证件？

- A. 职业资格证书      B. 身份证  
C. 驾驶证      D. 工作证

**解析** 依据《道路交通安全法》第19条，驾驶人驾驶机动车时，应当随身携带机动车驾驶证，故本题答案为C。

题11：驾驶人要按照驾驶证载明的准驾车型驾驶机动车。

**解析** 题中说法符合《道路交通安全法》第19条规定，故本题答案为√。

题12：驾驶机动车上路前应当检查车辆安全技术性能。

**解析** 题中说法符合《道路交通安全法》第21条规定，故本题答案为√。

题13：不得驾驶具有安全隐患的机动车上道路行驶。

**解析** 题中说法符合《道路交通安全法》第21条规定，故本题答案为√。

题14：服用国家管制的精神药品可以短途驾驶机动车。

**解析** 依据《道路交通安全法》第22条，服用国家管制的精神药品不得驾驶机动车，故本题答案为×。

题15：饮酒后只要不影响驾驶操作可以短距离驾驶机动车。

**解析** 依据《道路交通安全法》第22条，饮酒不得驾驶机动车，故本题答案为×。

题16：驾驶人在下列哪种情况下不能驾驶机动车？

- A. 饮酒后
- B. 喝茶后
- C. 喝咖啡后
- D. 喝牛奶后

**解析** 依据《道路交通安全法》第22条，饮酒后不能驾驶机动车，故本题答案为A。

题17：交通信号包括交通信号灯、交通标志、交通标线和交通警察的指挥。

**解析** 题中说法符合《道路交通安全法》第25条规定，故本题答案为√。

题18：交通标志和交通标线不属于交通信号。

**解析** 依据《道路交通安全法》第25条，交通信号包括交通标志和交通标线，故本题答案为×。

题19：交通信号灯由红灯、绿灯和黄灯组成。

**解析** 题中说法符合《道路交通安全法》第26条规定，故本题答案为√。

题20：驾驶机动车在这种道路上如何通行？



- A. 在道路两边通行
- B. 在道路中间通行
- C. 实行分道通行
- D. 可随意通行

**解析** 依据《道路交通安全法》第36条，没有划分机动车道、非机动车道和人行道的，机动车在道路中间通行，故本题答案为B。

题21：道路没有划分机动车道、非机动车道和人行道的，以下说法正确的是什么？

- A. 机动车在道路左侧通行，非机动车和行人随意通行
- B. 机动车在道路左侧通行，非机动车和行人在道路两侧通行
- C. 机动车在道路中间通行，非机动车和行人在道路两侧通行
- D. 机动车、非机动车和行人可随意通行

**解析** 依据《道路交通安全法》第36条，题中情形，正确的说法是机动车在道路中间通行，非机动车和行人在道路两侧通行，故本题答案为C。

题22：驾驶机动车经过无划分车道的道路时，可以随意通行。

**解析** 依据《道路交通安全法》第36条，驾驶机动车经过无划分车道的道路时，应在道路中间通行，而不是随意通行，故本题答案为×。

题23：驾驶机动车遇到前方道路拥堵时，可以借用无人通行的非机动车道行驶。

**解析** 依据《道路交通安全法》第36条，机动车不得借用非机动车道行驶，故本题答案为×。

题24：驾驶机动车在没有道路中心线的道路上行驶，应该在道路的左侧通行。

**解析** 依据《道路交通安全法》第36条，在没有道路中心线的道路上，机动车在道路中间通行，故本题答案为×。

题25：机动车、非机动车和行人实行分道行驶，是为了规范交通秩序，提高通行效率。

**解析** 机动车、非机动车和行人行驶（或行走）的速度差异较大，分别在不同的道路行驶（或行走）对规范交通秩序和提高通行效率都有好处，故本题答案为√。

题 26：在这种情况下可以借右侧公交车道超车。



**解析** 依据《道路交通安全法》第37条，非公交车辆不得进入公交车道内行驶，故本题答案为×。

题 27：道路上划设这种标线的车道内允许下列哪类车辆通行？



- A. 出租车
- B. 公务用车
- C. 公交车
- D. 私家车

**解析** 依据《道路交通安全法》第37条，图中道路上划设的公交车道内允许公交车通行，故本题答案为C。

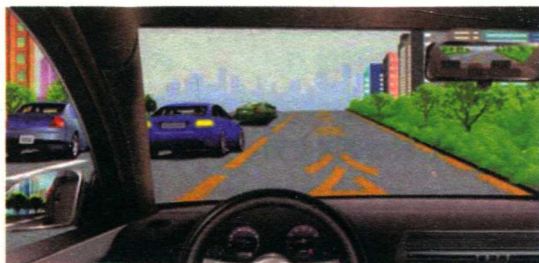
题 28：专用车道规定的专用使用时间之外，其他车辆可以进入专用车道行驶。

**解析** 有些专用车道通过路边标牌或在路面上显示有使用时间，对于这样的专用车道，在规定时间之外，其他车辆可以行驶，故本题答案为√。

题 29：其他车辆不准进入专用车道行驶，其目的是为了不影响专用车的正常通行。

**解析** 题中说法符合《道路交通安全法》第37条规定，故本题答案为√。

题 30：如图所示，驾驶机动车遇前方车流行驶缓慢时，借用公交专用道超车是正确的。

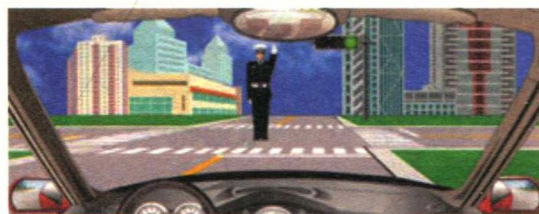


**解析** 依据《道路交通安全法》第37条，在公交专用车道内只允许公交车通行，其他车辆不允许借用公交专用道，故本题答案为×。

题 31：在路口遇有交通信号灯和交通警察指挥不一致时，按照交通信号灯通行。

**解析** 依据《道路交通安全法》第38条，在路口遇有交通信号灯和交通警察指挥不一致时，按照交通警察指挥通行，故本题答案为×。

题 32：驾驶机动车在路口遇到这种情况时应如何行驶？



- A. 可以向右转弯
- B. 靠右侧直行
- C. 遵守交通信号灯
- D. 停车等待

**解析** 图中信号灯为绿灯，示意可以通行，但警察手势为停止信号。依据《道路交通安全法》第38条，在路口遇有交通信号灯和交通警察指挥不一致时，应按照交通警察指挥通行，故本题答案为D。

题 33：在有交通警察指挥的路口，应按照什么通行？

- A. 交通信号灯
- B. 交通标志
- C. 交通标线
- D. 交通警察指挥

**解析** 依据《道路交通安全法》第38条，在有交通警察指挥的路口，应按照交通警察指挥通行，故本题答案为D。

题 34：驾驶机动车遇到沙尘、冰雹、雨、雾、结冰等天气条件应如何行驶？

- A. 按平常速度行驶
- B. 保持匀速行驶
- C. 适当提高车速
- D. 降低行驶速度

**解析** 依据《道路交通安全法》第42条，遇到题中情形，应降低行驶速度，故本题答案为D。

**题35：**驾驶机动车遇到沙尘、冰雹、雨、雾、结冰等天气条件时应降低行驶速度。

**解析** 题中说法符合《道路交通安全法》第42条规定，故本题答案为√。

**题36：**在行驶过程中，机动车驾驶人要注意与前车保持安全距离。

**解析** 题中说法符合《道路交通安全法》第43条规定，故本题答案为√。

**题37：**这两辆车发生追尾的主要原因是什么？



- A. 前车采取制动时没看后视镜
- B. 前车采取制动过急
- C. 后车超车时距离前车太近
- D. 后车未与前车保持安全距离

**解析** 依据《道路交通安全法》第43条，同车道行驶的机动车，后车应当与前车保持足以采取紧急制动措施的安全距离，故本题答案为D。

**题38：**驾驶机动车在下列哪种情形下不能超越前车？

- A. 前车减速让行
- B. 前车正在左转弯
- C. 前车靠边停车
- D. 前车正在右转弯

**解析** 依据《道路交通安全法》第43条第1项，前车正在左转弯的，不得超车，故本题答案为B。

**题39：**同车道行驶的车辆遇前车有下列哪种情形时不得超车？

- A. 减速让行
- B. 正常行驶
- C. 正在超车
- D. 正在停车

**解析** 依据《道路交通安全法》第43条第1项，同车道行驶的车辆遇前车正在超车时不得超车，故本题答案为C。

**题40：**同车道行驶的车辆遇前车有下列哪种情形时不得超车？

- A. 正在停车
- B. 减速让行
- C. 正在掉头
- D. 正常行驶

**解析** 依据《道路交通安全法》第43条第1项，同车道行驶的车辆遇前车正在掉头时不得超车，故本题答案为C。

**题41：**遇到这种情况不能超车。



**解析** 依据《道路交通安全法》第43条第1项，同车道行驶的车辆遇前车正在超车时不得超车，故本题答案为√。

**题42：**同车道行驶的车辆前方遇到下列哪种车辆不得超车？

- A. 城市公交车
- B. 大型客车
- C. 超载大型货车
- D. 执行任务的警车

**解析** 依据《道路交通安全法》第43条第3项，同车道行驶的车辆遇前车为执行紧急任务的警车时，不得超车，故本题答案为D。

**题43：**同车道行驶的车辆前方遇到下列哪种车辆不得超车？

- A. 大型客车
- B. 超载大型货车
- C. 执行任务的救护车
- D. 小型货车

**解析** 依据《道路交通安全法》第43条第3项，同车道行驶的车辆遇前车为执行任务的救护车时，不得超车，故本题答案为C。

**题44：**同车道行驶的车辆前方遇到下列哪种车辆不得超车？

- A. 执行任务的消防车
- B. 大型客车
- C. 中型客车
- D. 超载大型货车

**解析** 依据《道路交通安全法》第43条第3项，同车道行驶的车辆遇前车为执行任务的消防车时，不得超车，故本题答案为A。

题 45：在道路上遇到这种情况可以从两侧超车。



**解析** 依据《道路交通安全法》第43条第3项，驾驶机动车遇前车为执行紧急任务的警车时，不得超车，故本题答案为×。

题 46：驾驶机动车行经市区下列哪种道路时不得超车？

- A. 主要街道                      B. 单向行驶路段  
C. 交通流量大的路段          D. 单向两条行车道

**解析** 依据《道路交通安全法》第43条第4项，驾驶机动车行经市区交通流量大的路段时不得超车，故本题答案为C。

题 47：驾驶机动车行经下列哪种路段时不得超车？

- A. 主要街道                      B. 高架路  
C. 人行横道                      D. 环城高速

**解析** 依据《道路交通安全法》第43条第4项，驾驶机动车行经人行横道时不得超车，故本题答案为C。

题 48：驾驶机动车行经下列哪种路段时不得超车？

- A. 高架路                          B. 交叉路口  
C. 中心街道                      D. 环城高速

**解析** 依据《道路交通安全法》第43条第4项，驾驶机动车行经交叉路口时不得超车，故本题答案为B。

题 49：驾驶机动车在下列哪种路段不得超车？

- A. 山区道路                      B. 城市高架路  
C. 城市快速路                    D. 窄桥、弯道

**解析** 依据《道路交通安全法》第43条第4项，驾驶机动车行经窄桥、弯道时不得超车，故本题答案为D。

题 50：驾驶机动车行经城市没有列车通过的铁路道口时允许超车。

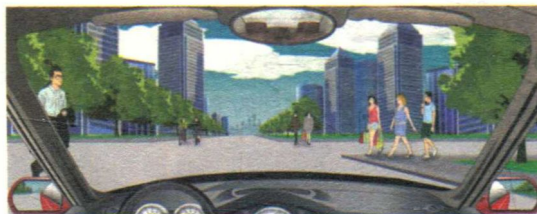
**解析** 依据《道路交通安全法》第43条第4

项，驾驶机动车行经铁路道口时不得超车，故本题答案为×。

题 51：驾驶机动车在隧道、陡坡等特殊路段不得超车。

**解析** 依据《道路交通安全法》第43条第4项，驾驶机动车在隧道、陡坡等特殊路段不得超车，故本题答案为√。

题 52：如何通过这种交叉路口？



- A. 保持速度通过                  B. 鸣喇叭催促  
C. 减速慢行                      D. 加速通过

**解析** 图中交叉路口没有交通信号灯、交通标志和交通标线，依据《道路交通安全法》第44条，通过这种交叉路口，应当减速慢行，故本题答案为C。

题 53：驾驶机动车通过没有交通信号的交叉路口时应怎样行驶？

- A. 减速慢行                      B. 加速通过  
C. 大型车先行                  D. 左侧车辆先行

**解析** 依据《道路交通安全法》第44条，驾驶机动车通过没有交通信号的交叉路口，应当减速慢行，故本题答案为A。

题 54：驾驶机动车通过交叉路口要遵守交通信号。

**解析** 依据《道路交通安全法》第44条，机动车通过交叉路口，应当按照交通信号灯、交通标志、交通标线或者交通警察的指挥通过，故本题答案为√。

题 55：驾驶机动车在没有交通信号的路口要尽快通过。

**解析** 依据《道路交通安全法》第44条，驾驶机动车通过没有交通信号的交叉路口，应当减速慢行，故本题答案为×。

题 56：驾驶机动车通过没有交通信号和管理人员的铁路道口时应怎样通过？

- A. 适当减速通过
- B. 空挡滑行通过
- C. 停车确认安全后通过
- D. 加速尽快通过

**解析** 依据《道路交通安全法》第46条，机动车通过没有交通信号和管理人员的铁路道口，应当减速或者停车，在确认安全后通过，故本题答案为C。

题57：行至这种情况的铁路道口要停车观察。



**解析** 图中车辆前方为无人看守的铁路道口，依据《道路交通安全法》第46条，通过这样的路口应当减速或者停车，在确认安全后通过，故本题答案为√。

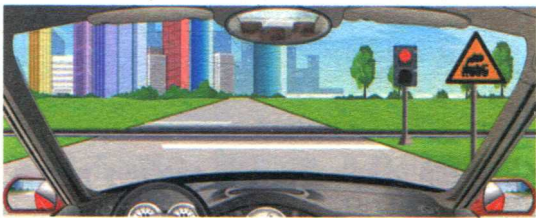
题58：怎样通过这样的路口？



- A. 不减速通过
- B. 加速尽快通过
- C. 空挡滑行通过
- D. 减速或停车观察

**解析** 图中为无人看守的铁路道口，通过这样的路口应减速或停车观察，故本题答案为D。

题59：在在这种情况下铁路道口要加速通过。



**解析** 图中车辆前方铁路道口交通信号灯的红色，表示禁止车辆通行，此时应停车等待，故本题答案为×。

题60：遇到这种情形时，应怎么办？



- A. 停车让行人先行
- B. 从行人前方绕行
- C. 鸣喇叭提醒行人
- D. 从行人后方绕行

**解析** 图中车辆前方人行横道有行人正在行走，遇到这种情形，依据《道路交通安全法》第47条，应当停车让行，故本题答案为A。

题61：行经这种交通标线的路段要加速行驶。



**解析** 图中车辆前方有人行横道预告标线，表示前方将出现人行横道，依据《道路交通安全法》第47条，机动车行经人行横道时，应当减速行驶，故本题答案为×。

题62：遇到这种情形时要停车避让行人。



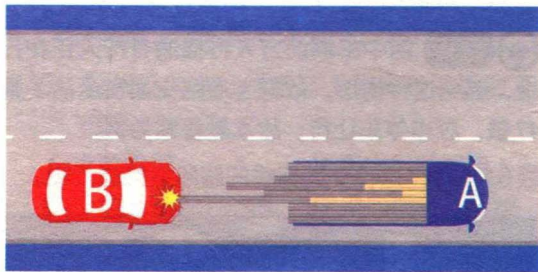
**解析** 图中车辆前方有行人横过道路，依据《道路交通安全法》第47条，遇到这种情形应当避让，故本题答案为√。

题63：如图所示，造成事故的原因是货车遗撒货物，货车负全部责任。



**解析** 《道路交通安全法》第48条规定，机动车载物应当符合核定的载质量，严禁超载；载物的长、宽、高不得违反装载要求，不得遗撒、飘散载运物。依据此规定，题中说法正确，故本题答案为√。

题64：如图所示，A车货物掉落，导致B车与掉落货物发生碰撞，以下说法正确的是什么？



- A. B车自负责任
- B. A车负全部责任
- C. 各负一半责任
- D. 偶然事件，不可避免

**解析** 依据《道路交通安全法》第48条规定，A车应负全部责任，故本题答案为B。

题65：这位驾驶人违反法律规定的行为是什么？



- A. 未按规定握转向盘
- B. 座椅角度不对
- C. 没系安全带
- D. 驾驶姿势不正确

**解析** 依据《道路交通安全法》第51条，机动车行驶时，驾驶人应当按规定使用安全带。图中驾驶人没系安全带，故本题答案为C。

题66：驾驶机动车在上道路行驶前驾驶人要按规定系好安全带。

**解析** 依据《道路交通安全法》第51条，机动车行驶时，驾驶人应当按规定使用安全带，

故本题答案为√。

题67：机动车上路行驶时，前排乘车人可不系安全带。

**解析** 依据《道路交通安全法》第51条，机动车行驶时，乘坐人员应当按规定使用安全带，故本题答案为×。

题68：机动车行驶中，车上少年儿童可不使用安全带。

**解析** 依据《道路交通安全法》第51条，机动车行驶时，乘坐人员应当按规定使用安全带，少年儿童也不例外，故本题答案为×。

题69：找出这辆故障车有哪种违法行为？



- A. 没有开启危险报警闪光灯
- B. 没有将车停到路边
- C. 没有立即排除故障
- D. 没有设置警告标志

**解析** 依据《道路交通安全法》第52条，机动车在道路上发生故障，难以移动的，应当采取持续开启危险报警闪光灯，并在来车方向设置警告标志等措施扩大示警距离，必要时迅速报警。图中车辆没有设置警告标志，故本题答案为D。

题70：机动车在道路上发生故障，需要停车排除时，驾驶人应该怎么办？

- A. 将车停在道路中间
- B. 将车停到不妨碍交通的地方
- C. 开启近光灯或雾灯
- D. 就地停车排除故障

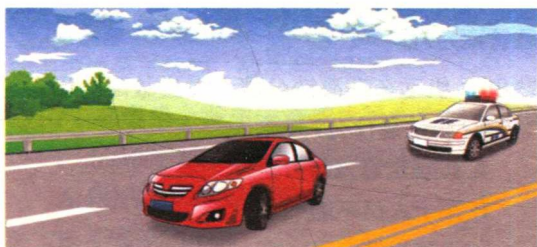
**解析** 依据《道路交通安全法》第52条，机动车在道路上发生故障，需要停车排除故障时，驾驶人应当立即开启危险报警闪光灯，将机动车移至不妨碍交通的地方停放，故本题答案为B。

题71：机动车在道路上发生故障，难以移动时下列做法正确的是什么？

- A. 开启危险报警闪光灯
- B. 开启车上所有灯光
- C. 禁止车上人员下车
- D. 在车前方设置警告标志

**解析** 依据《道路交通安全法》第52条，机动车在道路上发生故障，难以移动的，应当采取持续开启危险报警闪光灯，并在来车方向设置警告标志等措施扩大示警距离，必要时迅速报警，故本题答案为A。

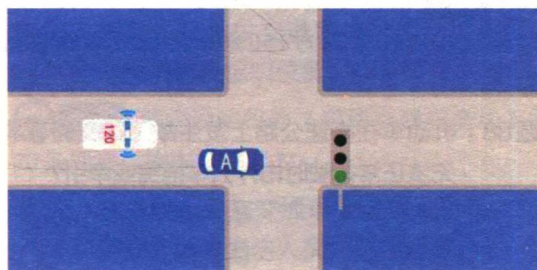
题72：在这种情形中前车应怎样行驶？



- A. 正常行驶
- B. 及时让行
- C. 开启危险报警闪光灯行驶
- D. 不得变更车道

**解析** 图中红色轿车后面有执行紧急任务的警车正准备超越，依据《道路交通安全法》第53条，警车执行紧急任务时，其他车辆应当让行，故本题答案为B。

题73：如图所示，当A车后方有执行任务的救护车驶来时，以下做法正确的是什么？



- A. 不必理会，继续行驶
- B. 靠右减速让路
- C. 向左转弯让路
- D. 立即停车让路

**解析** 遇到题中情形，应靠右减速让路，故本题答案为B。

题74：警车、消防车、救护车、工程救险车执

行紧急任务时，耽误或影响其通行可能会导致严重后果，所以其他车辆和行人应当主动让行。

**解析** 题中说法符合《道路交通安全法》第53条规定，故本题答案为√。

题75：因避让特种车辆而发生违法行为，被电子警察拍到时，可向交管部门复议。

**解析** 避让特种车辆而发生违法行为可向交管部门复议，不用担心做好事还受罚，故本题答案为√。

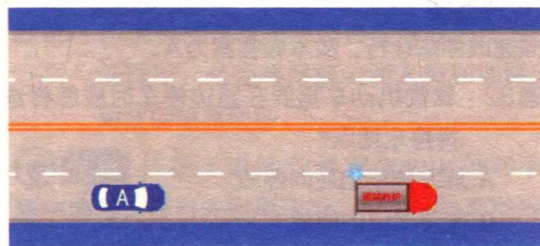
题76：避让特种车辆使其顺利通过后，车辆应有序回到原车道继续行驶，不要尾随特种车辆，以免发生交通事故。

**解析** 题中说法有利于行车安全，故本题答案为√。

题77：行车中遇到正在进行作业的道路养护车辆、工程作业车时要注意避让。

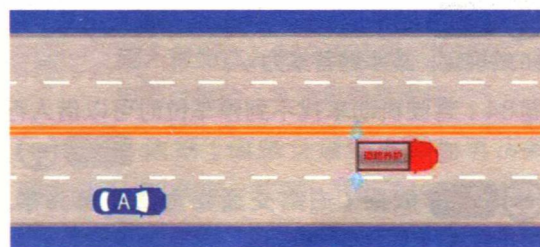
**解析** 题中说法符合《道路交通安全法》第54条规定，故本题答案为√。

题78：如图所示，驾驶机动车遇到这种情况时，A车应当注意避让。



**解析** 依据《道路交通安全法》第54条，A车应当避让正在进行作业的道路养护车辆，故本题答案为√。

题79：如图所示，驾驶过程中遇到这种情况时，A车可以长鸣喇叭提醒道路养护车辆暂停喷水。







**解析** 依据《道路交通安全法》第54条,洒水车进行作业时,过往车辆应当注意避让,不可以长鸣喇叭提醒道路养护车辆暂停喷水,故本题答案为×。

**题80:** 驾驶机动车遇到前方低速行驶的洒水车作业时,以下做法错误的是什么?

- A. 注意避让
- B. 若洒水车有指示箭头,在确保安全的情况下按箭头指示方向变更车道
- C. 若洒水车无指示箭头,在确保安全的情况下选择合适的车道变更
- D. 通过洒水车时应急加速通过

**解析** 因洒水车周围路面较为湿滑,急加速通过容易发生侧滑事故,故本题答案为D。

**题81:** 驾驶机动车行驶过程中,遇道路养护车辆从本车道逆向驶来时,以下做法正确的是什么?

- A. 靠边减速或停车让行
- B. 在原车道继续行驶
- C. 占用非机动车道行驶
- D. 鸣喇叭示意其让道

**解析** 遇到题中情形,正确的做法应是靠边减速或停车让行,故本题答案为A。

**题82:** 驾驶机动车需要在路边停车时应怎样选择停车地点?

- A. 靠左侧路边逆向停放
- B. 在停车位内停放
- C. 在路边随意停放
- D. 在人行道上停放

**解析** 依据《道路交通安全法》第56条,机动车应当在规定的地点停放,故本题答案为B。

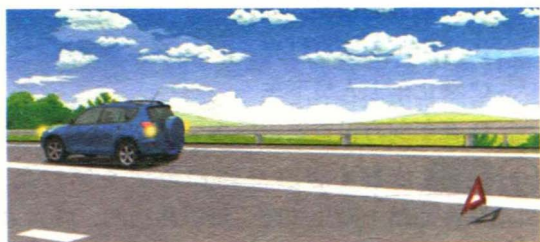
**题83:** 在道路上临时停车不得妨碍其他车辆和行人通行。

**解析** 题中说法符合《道路交通安全法》第56条规定,故本题答案为√。

**题84:** 驾驶机动车找不到停车位时可以借人行道停放。

**解析** 依据《道路交通安全法》第56条,禁止在人行道上停放机动车,故本题答案为×。

**题85:** 这辆在高速公路上临时停放的故障车,警告标志应该设置在车后多远处?



- A. 150米以外
- B. 50 ~ 150米
- C. 50米以内
- D. 50 ~ 100米

**解析** 依据《道路交通安全法》第68条,图中警告标志应该设置在车后150米以外,故本题答案为A。

**题86:** 机动车在高速公路上发生故障时错误的做法是什么?

- A. 按规定设置警告标志
- B. 车上人员不能下车
- C. 迅速报警
- D. 开启危险报警闪光灯

**解析** 依据《道路交通安全法》第68条,机动车在高速公路上发生故障时,车上人员应当迅速转移到右侧路肩上或者应急车道内,故本题答案为B。

**题87:** 车辆因故障必须在高速公路停车时,应在车后方多少米以外设置故障警告标志?

- A. 25
- B. 150
- C. 100
- D. 50

**解析** 依据《道路交通安全法》第68条,警告标志应在车后方150米以外,故本题答案为B。

**题88:** 机动车在高速公路上发生故障或交通事故无法正常行驶时由什么车拖曳或牵引?

- A. 过路车
- B. 大客车
- C. 同行车
- D. 清障车

**解析** 依据《道路交通安全法》第68条,题中情形应由救援车、清障车拖曳或牵引,故本题答案为D。

**题89:** 机动车在高速公路上发生故障时,在来车方向50 ~ 100米处设置警告标志。