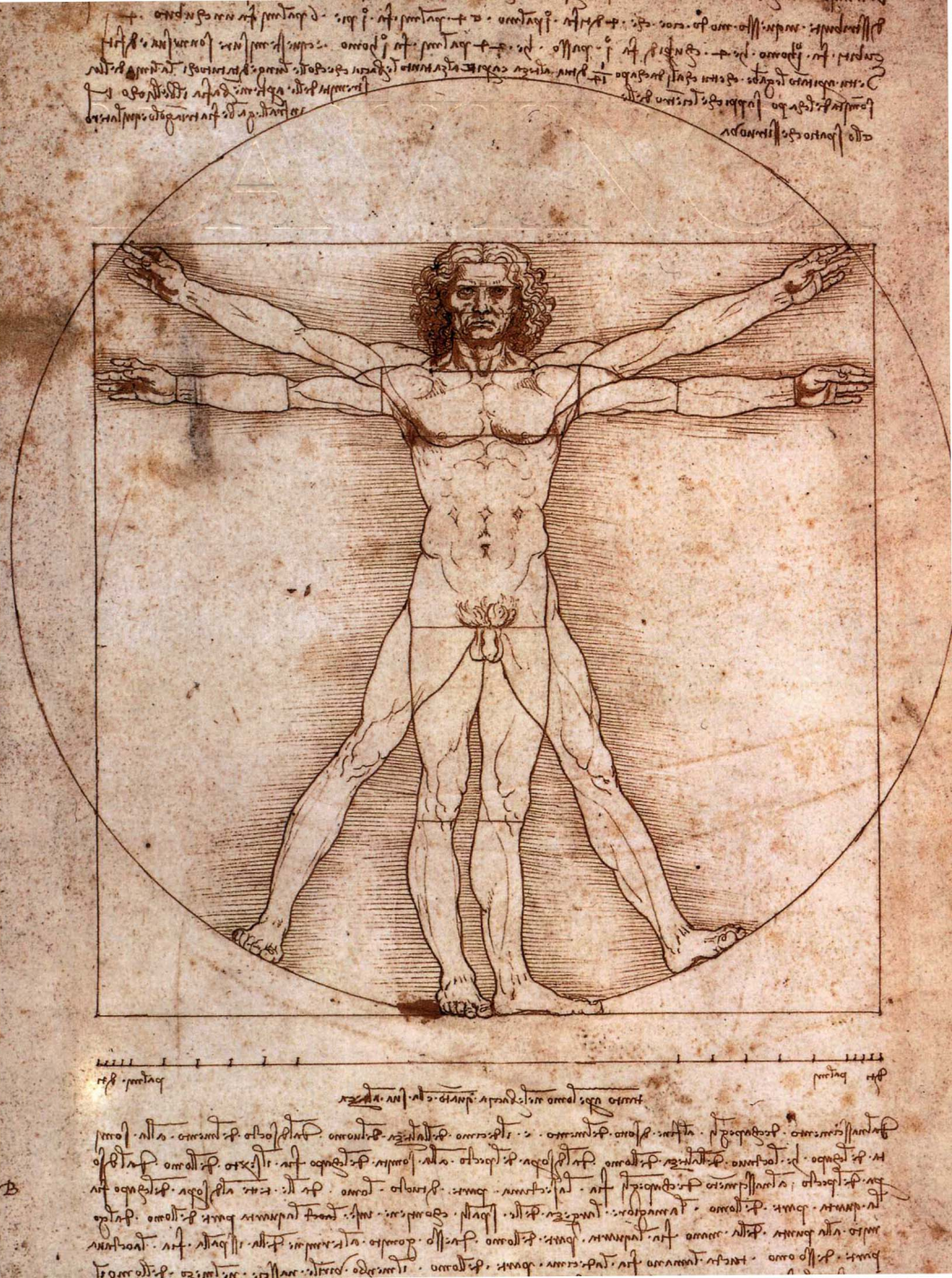


[解析大师素描]

达·芬奇素描解析 (下)

魏捍红 编著



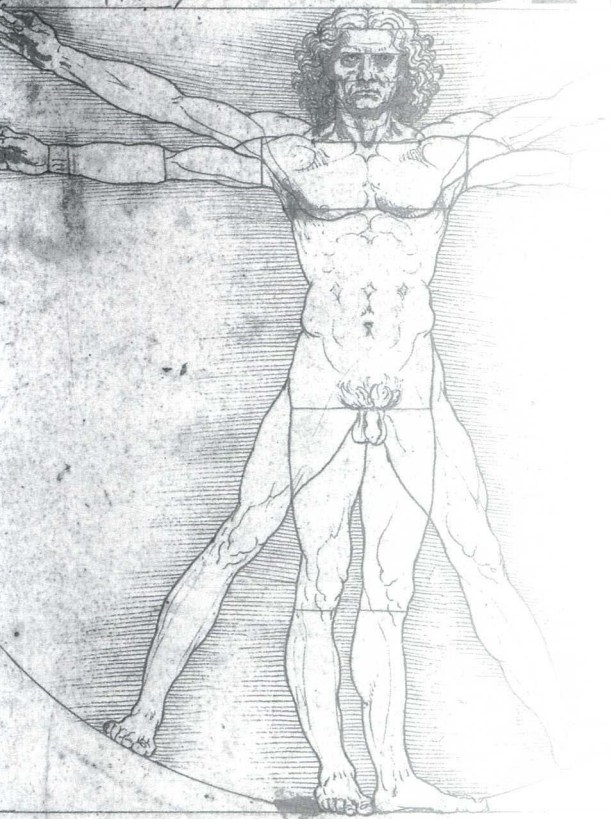
DAVINCI

JIEXI DASHI
SUMIAO

解析大师素描

达·芬奇素描解析(下)

魏捍红 编著



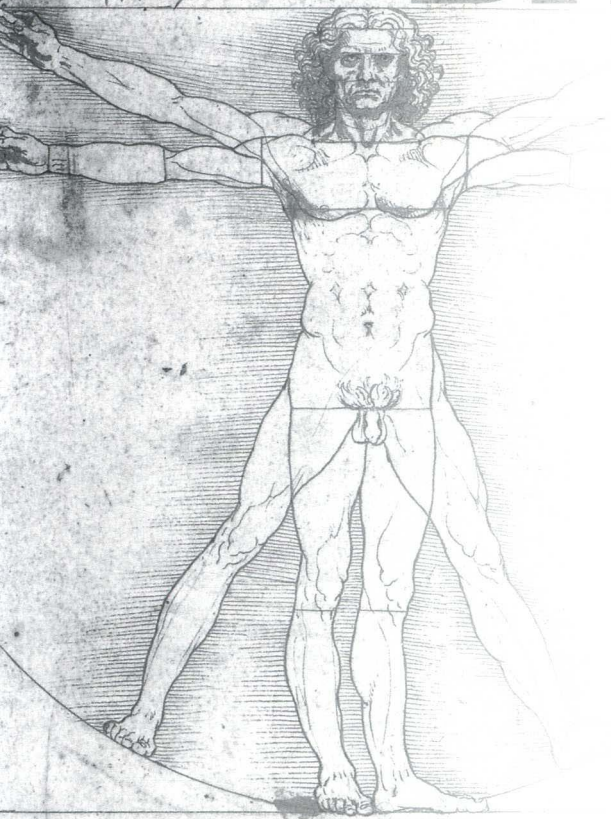
DAVINCI

JIEXI DASHI
SUMIAO

解析大师素描

达·芬奇素描解析(下)

魏捍红 编著



列奥纳多·达·芬奇的素描艺术

魏捍红



列奥纳多·达·芬奇（Leonardo da Vinc, 1452—1519年），意大利文艺复兴时期最负盛名的艺术大师、科学家、人文主义者。生于佛罗伦萨郊外一个小镇的达·芬奇，14岁进入佛罗伦萨著名的莱奥基奥作坊学艺，在这里列奥纳多获得了许多知识并接受了绘画的基础训练，在学徒时期与老师合作《基督受洗》，出自他手的小天使的技巧已经超越了老师所画的基督形象，列奥纳多的才智初步显示了出来。70年代绘画风格逐渐成熟，30岁时离开佛罗伦萨来到米兰，1482—1499年在米兰期间创作了《博士来拜》（未完成）、《岩间圣母》、《最后的晚餐》等代表作，同时也从事了一些科学研究，他研究领域的广泛和成就是令人惊叹的。1500年从曼陀拉到威尼斯再回到佛罗伦萨，随后完成了不朽名作《蒙娜丽莎》。1506年再次去米兰，1513年移居罗马，1516年又到法国，可见列奥纳多的晚年是在不停的奔走与迁徙中度过的，最后于1519年死于法国。

列奥纳多的《岩间圣母》、《最后的晚餐》、《蒙娜丽莎》等代表性的作品，是具有文艺复兴时代精神和审美理想的作品，也是那个时代思想和技巧的高峰。虽然列奥纳多一生中完成的油画作品不多，留下的原作只有十几幅，但却有数以千计的素描和手稿，而他的素描也是绘画艺术中最精通的部分。在大量的素描习作中能够体会到列奥纳多绘画的丰富性：不管是早年的习作还是成熟时期创作的色粉画；不管是生气勃勃的人物研究还是那些异常严谨的解剖研究；也不管是艺术类的还是建筑、机械的，都说明列奥纳多不仅是个画家，也是科学家，他的思想和智慧深入到人类知识的各个方面，他在艺术、建筑、水利工程、机械等方面都有不少惊人的贡献。他一生中都在不懈地探索大自然的奥秘，为后世留下了数以千计的素描和手稿，由此我们可以看出列奥纳多一生

的追求和贡献，他非凡的天才、无穷的智慧和，以及研究领域的广泛和深入，都是为人们惊叹和赞美的。

在列奥纳多大部分素描作品中，要么和艺术有关，如：解剖、建筑、机械、光影这些与艺术有着间接的关联。要么和艺术毫无关系，如：飞行器、地图、水利工程等。看起来列奥纳多感兴趣的方面很多，他的不少作品都表现出不同的工作或在解决不同的问题，画纸上常常既有艺术的，也有机械研究。

由于列奥纳多的素描众多，题材广泛，要整理出来却是很头痛的事情。好在有他的学生和崇拜者小心翼翼地把他作品保存下来，Pompeo Leoni把列奥纳多的一些素描和手稿进行分类整理。一类是机械的，另一类是艺术与解剖类的。他剪下不同内容分别贴在两本画册上，以保证两本画册的系统性，一本在温沙城堡皇家图书馆，另一本在米兰。这就是我们现在看到为什么部分作品有裁剪的痕迹或是很小的碎片，尽管Pompeo Leoni的做法影响了后人对列奥纳多作品的解读，但他想把作品整理好的愿望也是能让人理解的，也完成了列奥纳多的心愿：把这些东西根据各自的主题安排在合适的地方。

因此，本书主要还是按照列奥纳多自己划分的类别挑选了部分作品进行介绍，并通过作品的细节分析让我们更加了解艺术家的绘画方式。列奥纳多的素描不仅展示了他非凡的艺术天分，也让我们看到了他对众多自然现象的深入研究和他不断完善增强图像的欲望。因为对列奥纳多来说，图像是所有交流中最重要的媒介。

列奥纳多画了大量的草稿，大多停留在草图上，只是一个概念，一个计划，或是一堆练习，有着不同程度的细节的刻画，但同时我们也能看到列奥纳多严谨的态度，为一张完整的绘画会有大量的练习和草稿。在他的



绘画生涯中逐渐形成了一套独特的素描技巧，尤其是他的明暗法，能够使对象从中突现出来，生动而又有空间感，这也对以后的艺术家有着较大的影响。

我们能很清楚地看到列奥纳多对绘画技巧的研究和在艺术史上的重要性。如：《最后的晚餐》中的草图，先用传统的钢笔绘画的方式安排了构图和人物动态；选择了两种更柔和的方法（红、黑色粉笔）画人物的头部，使得画中的信徒面部显得更加细致。不管是绘画方式还是运用的媒介上都做了不少的尝试，体现了列奥纳多不断探索的精神。列奥纳多第一次系统地使用红色粉笔并做了许多尝试，形成了自己独特的素描技巧。所以在1500年后他对传统的材料使用越来越少，而对红、黑色粉笔是越来越喜欢了，并和钢笔一起使用，这也是列奥纳多的技法特征之一。通过对红、黑色粉笔的使用分析，我们能够看到列奥纳多在绘画中对光照柔和的过渡的兴趣，而粉笔对柔和的色调更具有表现力，对对象的亮部和暗部的处理更能达到自己所追求的效果。

列奥纳多倒写的习惯和从左往右画线的特点为他的手稿和素描增添了许多神秘的色彩。人们常认为他这样做是为了掩饰他的文字，以防止别人窥窃他的想法和发明。他是左撇子的特征和这种神秘感为他增加魅力的同时也为后人辨别他的作品带来了方便。

总之，列奥纳多的素描成就丝毫不比他的油画差，甚至显得更为成功。在他的许多现存作品中，只有很少部分是油画、雕塑的稿子，很大部分是探索性的研究。即使是那些作为初稿的作品，也包括许多探索性的研究。所以说他不仅是个艺术家也是个科学家。虽然我们不能全面地展现他伟大的成就，但我们也试图对这个文艺复兴时期勇于革新的艺术巨匠有更多的了解和认识。



一、人物研究

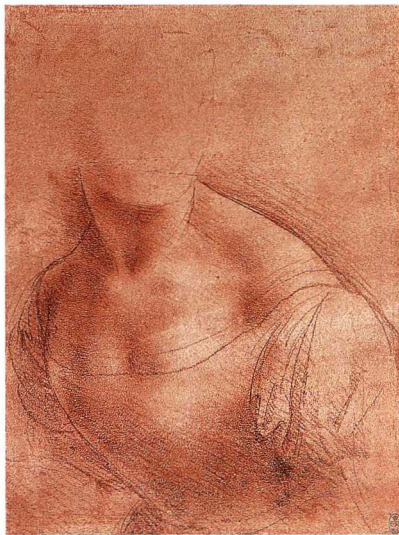
虽然说天才是不需要接受更多的训练的，然而我们通过列奥纳多的素描看到，即使在他晚期的素描作品中，都能看到他不断修改的痕迹，以便取得更好的效果，他一生都在不断地思考，努力地去提高自己的技法。

列奥纳多所接受的训练与他同时代的人是相同的，那就是建立在模仿的基础上，坚持不懈地用笔绘画：模仿那些最好的事物，学习大师的技巧，就能让你掌握技巧、描绘出你头脑中的很多东西。

在列奥纳多的画中能看到很多模仿和重复。就像第18页图中我们所看到的那样，在仔细研究了圣母形象后，在空白处又画了十几个头像。他认为：当你画过多次之后就能记住了，这种通过不断重复的练习，来实现新的想象、想法的观念让我们意识到列奥纳多的很多东西都是通过记忆画下的。这也可能让我们更好地解读他的画：列奥纳多的这种非同寻常的能力，如果是没有深入地对绘画语言的了解和研究是认识不到这点的。透过他的作品可以看到列奥纳多如何通过他非常的技法来实现新的想法的。如果列奥纳多通过记忆来画的能力激发了他的创作性的话，我们就能理解他画面中常有些变形的形象出现了。

与早期文艺复兴时期的画家不同，列奥纳多的研究有很明显的目标、想法，这对基督教肖像来说是非常不寻常的主题。他始终没把它画成油画。但这种探索对他其他的画如《圣母与圣子》的构图带来很重要的影响，我们也能在《最后的晚餐》中看到与素描中人物关系研究的相似性。

我们从列奥纳多的人物研究中看到了不同的人物。而这一主题的变化后面却是非常系统的，它逐渐形成了他最喜欢的视觉和姿势，如：男裸体，他更喜欢两腿稍微分开，双手微微举起，而这样的姿势在解剖中也有出现。看来在列奥纳多的艺术生涯中形成了标准的姿势和类型。



女性胸像研究 1501年
红色粉笔、白色粉笔、粉红色纸
22.1cm × 15.9cm



《最后的晚餐》中圣彼得 1493年
钢笔、尖笔、蓝色纸
33.3cm×21.4cm



圣家族和圣安妮、圣婴约翰 1530年

油彩、木板

118cm×92cm



圣母、圣婴、圣安妮和婴儿圣约翰 1499—1500年

木炭、白色、棕色纸、帆布

141.5cm×106.5cm

基本技法和语言的训练对列奥纳多来说至关重要，没有娴熟的技法和长期的研究，要达到这幅画的效果是不可能的。他对人的身体、脸及人物关系的描绘体现了高超的技能，人物关系用构图的巧妙处理，人物动态的神情的表现通过列奥纳多超凡的能力表现得淋漓尽致。



曲膝的丽达和天鹅习作 1505—1510年

钢笔、墨水、黑色粉笔

12.5cm × 11cm

列奥纳多一生中画了大量的素描和草图，很多都只有一个计划。在下页的三幅完整的作品中我们看到了素描的相似性。



曲膝的丽达和天鹅习作 1505—1510年

钢笔、墨水、黑色粉笔

16cm × 13.9cm



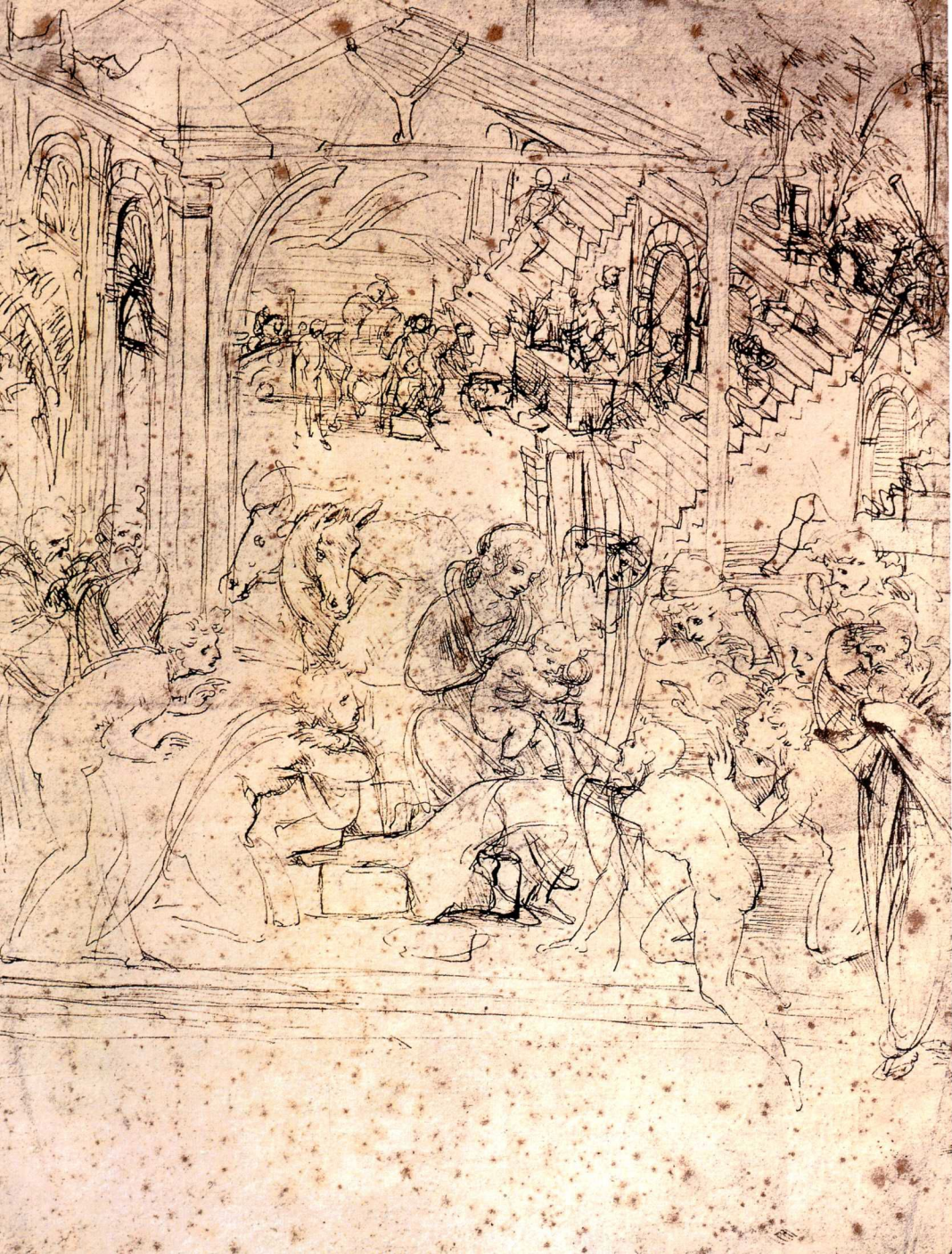
根据列奥纳多素描稿而作 丽达和她的孩子们 1508—1503年
油彩、木板
128cm × 105.5cm



根据列奥纳多素描稿而作 丽达与天鹅 1505—1515年
油彩、木板
130cm × 78cm



根据列奥纳多素描稿而作 丽达与天鹅 1505—1515年
油彩、木板
96.5cm × 73.7cm



为《博士来拜》而作的构图稿 1481年
钢笔、尖笔
28.5cm × 21.5cm



博士来拜 1481—1482年

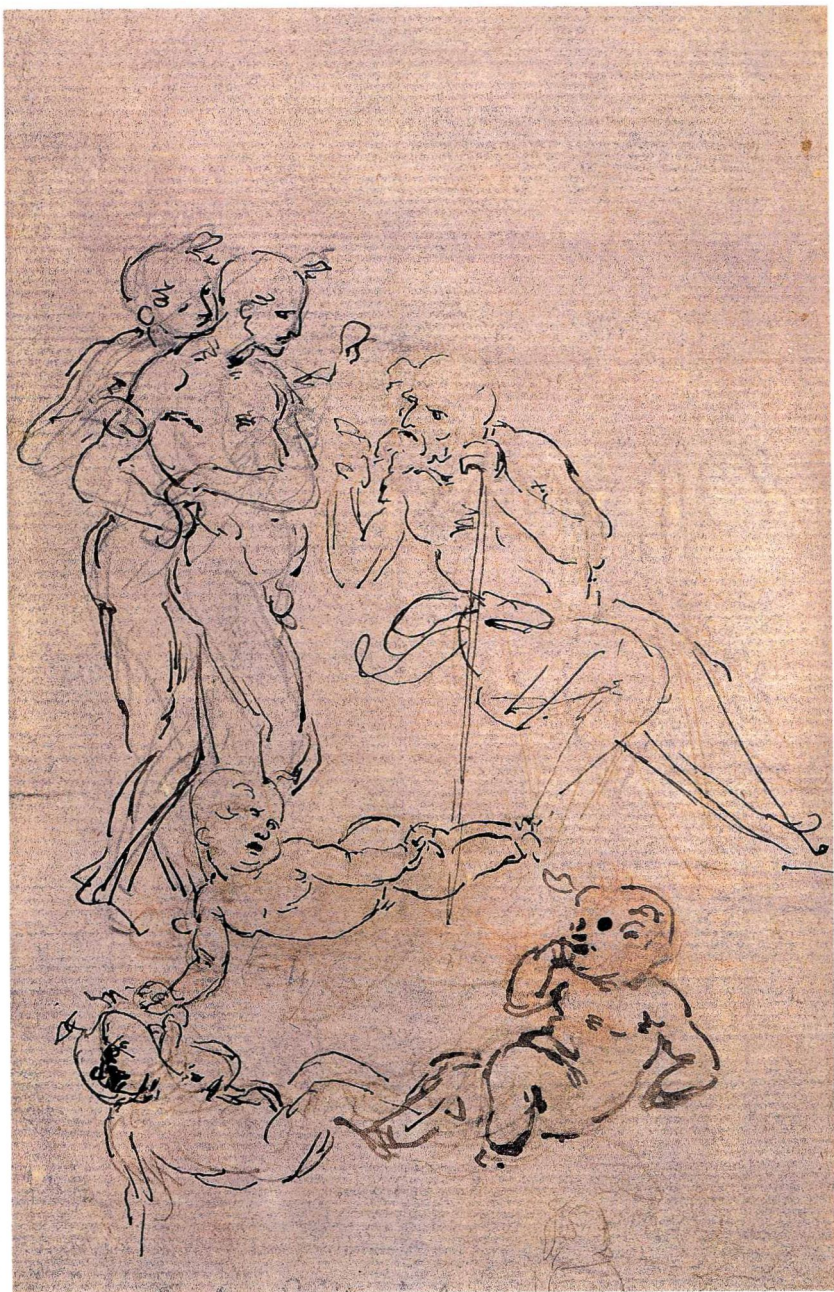
木板 \ 彩

243cm × 246cm

从一系列的草图可以看到列奥纳多是怎样利用自己的技法和实验来实现新的想法的。首先是画面的构图，它包括人物与空间关系的组织与处理。画面中不仅有复杂的人物组合关系，还有后面的空间透视的表现，以及背景中的马骑士，要将众多的元素组合在画页中，看得出列奥纳多为此花了很多心思，也作了许多修改和调整。其次，画面中人物的组合也是通过精心设计的，我们从后面的人物习作中能很清楚地看到这一点。



《博士来拜》的人物习作 1481年
钢笔、尖笔、纸
21.3cm×15.2cm



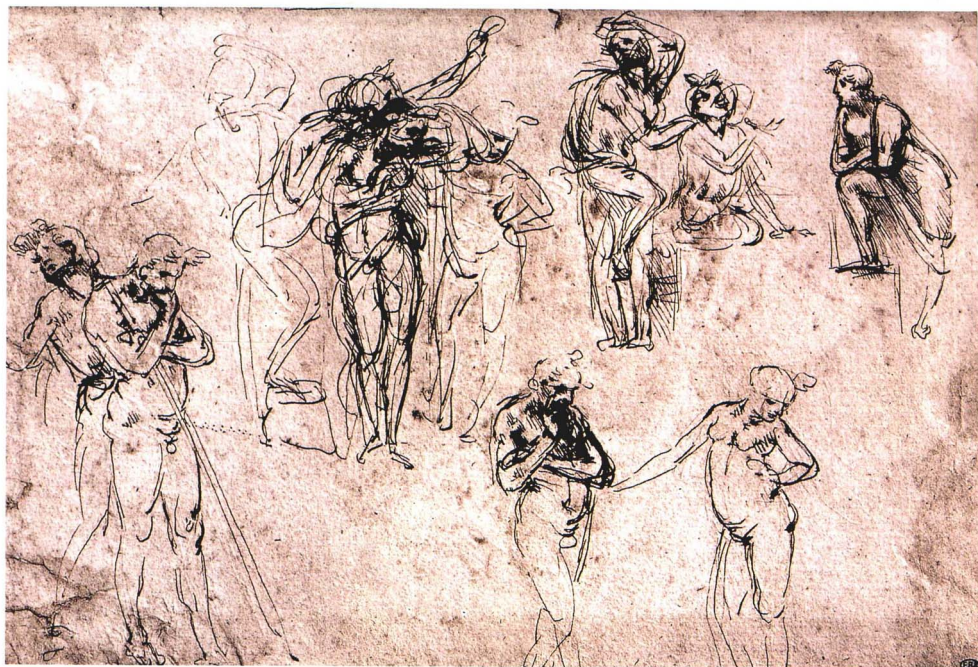
为《博士来拜》而作的约瑟芬和两个牧羊人物习作和圣婴草图 1481年
钢笔、尖笔、紫色纸
17.3cm × 11.3cm

从这两张为《博士来拜》而作的人物习作中，我们看到列奥纳多研究的兴趣在于对众多人物关系的组织上，他习惯把人物安排成左右两组，这样的组合构图在《最后的晚餐》中也有运用，大量的草图表明，他反复推敲人物之间的关系组合，以求达到更好的效果。



为《博士来拜》而作的练习（局部）

众多的人物练习中，看得出列奥纳多对每个人物的不同塑造。有的虽然是简单的几笔，却生动而准确地表现出人物的形体关系及动态。



为《博士来拜》而作的练习 1481年
钢笔、墨水、纸
17.8cm × 26cm



为《博士来拜》而作的练习和侧面的头 1481年
钢笔、墨水、纸
16.1cm × 26cm