

# 国际象棋 中级教程

林 峰 编著



北京体育大学出版社

教育部全国高等教学体育教学  
指导委员会审定教学参考书  
中国国际象棋协会推荐教材

(第二版)

# 国际象棋 中级教程

◎林峰 编著

北京体育大学出版社

策划编辑 顾刚臣  
责任编辑 张 力  
审稿编辑 苏丽敏  
责任校对 罗乔欣  
责任印制 陈 莎

图书在版编目(CIP)数据

国际象棋中级教程 / 林峰编著. — 2版. — 北京:北京体育大学出版社, 2014.12

ISBN 978-7-5644-1865-6

I. ①国… II. ①林… III. ①国际象棋-教材 IV. ①G891.1

中国版本图书馆CIP数据核字(2015)第011267号

国际象棋中级教程

林 峰 编著

---

出 版 北京体育大学出版社  
地 址 北京海淀区信息路48号  
邮 编 100084  
邮 购 部 北京体育大学出版社读者服务部010-62989432  
发 行 部 010-62989320  
网 址 <http://cbs.bsu.edu.cn>  
印 刷 北京昌联印刷有限公司  
开 本 787×1092毫米 1/16  
印 张 17.25

---

2016年1月 第1版第1次印刷 印数4000册

定 价: 35.00元

(本书因装订质量不合格本社发行部负责调换)

# 目 录

第一章 判断与计划概述	1
第一节 残局中的判断与计划	1
第二节 开局中的判断与计划	7
第三节 中局中简单战术性局面的判断与计划	13
第二章 判断与计划实例	21
第一节 后翼多兵的判断与计划	21
第二节 好马对坏象的判断与计划	29
第三节 强格的判断与计划	43
第三章 进攻与防御概述	61
第一节 何谓进攻与防御	61
第二节 进攻和防御简史	63
第三节 进攻的基本理论	81
第四章 攻 王	101
第一节 进攻中路的王	101

第二节	同向易位攻王 .....	108
第三节	异向易位攻王 .....	122
<b>第五章</b>	<b>后翼进攻</b> .....	<b>131</b>
第一节	内涵和例解 .....	131
第二节	目标不仅仅只是对准兵 .....	136
<b>第六章</b>	<b>消极防御</b> .....	<b>140</b>
第一节	过饱和防御 .....	140
第二节	斯坦尼茨局面 .....	143
第三节	彼得罗辛的防御艺术 .....	145
<b>第七章</b>	<b>积极防御</b> .....	<b>150</b>
第一节	对方弃子时的积极防御 .....	150
第二节	用转入残局的方法进行防御 .....	153
第三节	牺牲子力以引起局势战略性变化的防御 .....	158
第四节	以战术反击作为击退对方威胁的防御 .....	163
第五节	侧翼对攻时的防御措施 .....	168
第六节	消除对方最危险的进攻棋子 .....	174
第七节	改善和加强位置不好棋子的地位 .....	175
第八节	劣势一方利用规则强行求和 .....	178
<b>第八章</b>	<b>中局战略例讲</b> .....	<b>180</b>

第一节	异色格象的战斗 .....	180
第二节	双象优势 .....	196
第三节	大斜线上的搏杀 .....	206
第四节	如何利用弱格群 .....	217
第五节	兵中心 .....	229
第六节	打开中心局面 .....	241
<b>第九章</b>	<b>经典实战例局点评.....</b>	<b>247</b>

的成功。而如果一味追求所谓的“妙手”，习惯于无计划地盲目走子，那么，不仅会经常输棋，而且还会使自己的棋艺发展陷入穷途末路，走进死胡同。

世界冠军卡斯帕罗夫、阿廖欣、尤伟、鲍特维尼克、斯帕斯基、新德斯塔夫、彼得罗辛、菲舍尔、卡尔波夫、卡斯帕罗夫、克拉姆尼克、阿南德等的对局中，展示了国际象棋的内花之美，同时也显示了他们在判断与计划方面的巨大才能。学习他们的对局，对于青少年棋手建立和加深对局面的判断与计划的认识和理解，是大有帮助的。

判断与计划贯穿于全局的始终，其作用和意义在对局的核心阶段——中局中尤为突出，还需要指出，判断与计划同复杂的计算能力、战术的创造性方案等相关的。另外，在计划的实施过程中，必须与对方的计划作斗争，并不断调整目标、修订和变更计划。也就是说，应该把局面中的静态因素和动态因素相结合，对于掌握了的理论知识不要用教条主义的态度来对待。

下面分三个部分进行讲述，先从最简单的残局中的判断与计划开始。

## 第一节 残局中的判断与计划

为了建立判断与计划的初步概念，我们先从最简单的残局中的判断与计划开始研究。

### 一、两兵对两兵

图1局面是双方各有两兵的残局，在子力上完全均势，然而，由于白方王

## 第一章 判断与计划概述

判断与计划是国际象棋理论研究和实战中非常重要的课题。稍有经验的棋手都有体会，下棋时需要不断地对已经呈现和可能出现的局面，进行客观评估和正确判断。在这个基础上，棋手才能确立斗争目标，选择并制订作战计划。大量的比赛实践证明，谁善于精确地判断局面和构思严密的计划，谁就有希望获得最大的成功。而如果一味追求所谓的“妙手”，习惯于无计划地盲目走子，那么，不仅会经常输棋，而且还会使自己的棋艺发展陷入穷途末路、走进死胡同。

世界冠军卡帕布兰卡、阿廖欣、尤伟、鲍特维尼克、斯帕斯基、斯梅斯洛夫、彼得罗辛、菲舍尔、卡尔波夫、卡斯帕罗夫、克拉姆尼克、阿南德等的对局中，提示了国际象棋的内在之美，同时也显示了他们在判断与计划方面的巨大才能。学习他们的对局，对于青少年棋手建立和加深对局面的判断与计划的认识和理解，是大有帮助的。

判断与计划贯穿于全局的始终，其作用和意义在对局的核心阶段——中局中尤为突出。还需要指出，判断与计划同变着的计算能力、战术的运用能力是紧密相关的。另外，在计划的实施过程中，必须与对方的计划作斗争，并不时调整目标、修订和变更计划。也就是说，应该把局面中的静态因素和动态因素相结合，对于掌握了的理论知识不要用教条主义的态度来对待。

下面分三个部分进行讲述，先从最简单的残局中的判断与计划开始。

### 第一节 残局中的判断与计划

为了建立判断与计划的初步概念，我们先从最简单的残局中的判断与计划开始研究。

#### 一、两兵对两兵

图1局面是双方各有两兵的残局，在子力上完全均势，然而，由于白方王的





位置优越（能够吃到黑方h4兵），白方拥有局面优势。因此——

判断：白方拥有制胜的局面优势，能赢棋。计划：①白方先用王擒获h4兵；②利用h3兵吸引和拖住黑方王，再擒获黑方a6兵；③在己方王的掩护下，引领a兵冲至底线升后。具体的着法是：

王f4 王f6

1.在计算时，必须考虑到如下的主要变着：1. …王d5 2. 王g4 王c5 3. 王xh4 王b5 4. 王g5 王xa5 5. h4 王b4 6. h5 a5 7. h6 a4 8. h7 a3 9. h8后，白胜。

2. 王g4 王g6 3. 王xh4 王h6 4. 王g4 王g6 5. 王f4 王h5 6. 王e4 王h4 7. 王d5 王xh3 8. 王c5 王g4 9. 王b6 王f5 10. 王xa6 王e6 11. 王b7

白方实现了计划，a兵到底线升变为后（车）已经不可阻拦。

白胜。

## 二、马五兵对象五兵

图2局面，选自实战对局，马五兵对象五兵，也是双方子力均势而白方拥有局面优势的例子。“开放局面象比马强，两翼战斗象比马优”这一概念，在此只具有理论上的意义。具体地分析局面可知，这里，黑方后翼a7、c7两个孤兵较为软弱，黑方王又距离它们比较遥远，如果调动象到b6去守护它们，则会遭受白方兵子攻击；相反，白方王的位置积极，活跃的马又能协助王攻击黑兵。因此——

判断：白方拥有胜势。计划：①白方先用王攻击黑方后翼两个孤兵；待黑方王赶来救援时，再调运马攻击黑方王翼的兵。②当黑方子力为守卫两翼的兵而活动性受到限制时，在后翼进行兵的强行突破，以造成中心通路兵，并逼迫黑象与之交换而奠定胜局。具体着法如下：

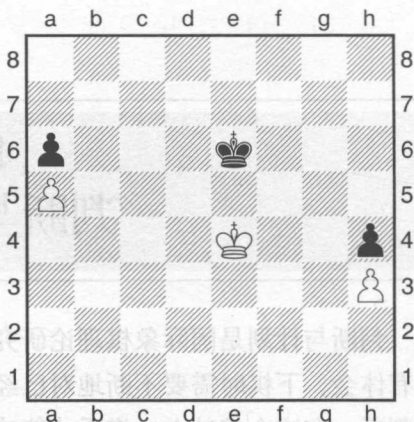


图1

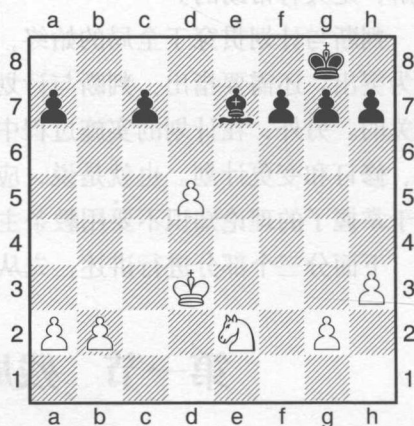


图2



1.王c4 王f8 2.王b5 王e8 3.王a6 象c5 4.王b5 象e3

黑方仍然应该走4. …象e7。

5.王c6 王d8 6.b4 h5 7.a4 象d2 8.b5 h4 9.马d4 g5 10.马f5 象e1 11.马h6 f6 12.马f5 象b4 13.马d4 王c8 14.马e6 象d6

白方完成了第一阶段计划，黑方为保护弱兵，子力受困。现在白方实施第二阶段计划，在后翼实施兵的突破，使己方d5兵成为通路兵，黑方不得不以象兑兵而落败。

15.a5 象g3 16.b6 axb6 17.axb6 cxb6 18.d6 象xd6 19.王xd6 b5 20.马d4 b4 21.王e6，白胜。

### 三、车两兵对马三兵

图3局面，选自南斯拉夫特级大师维特曼与棋史上第4位世界冠军阿廖欣弈于1930年的对局第38回合时的形势，黑方以车两兵对马三兵，在子力上占有便宜。在这个残局中，黑方拥有的子力优势是足以取胜的，然而，要把优势转化为胜利也并非轻而易举的事情。因此——

判断：黑方胜势。计划：黑方先是逐步限制白方子力的活动范围，伺机造成对方兵阵弱点，然后实施打击。现在轮到黑方行棋，对局的实际着法如下：

38. …王f8

黑方车占据次底线，是个理想的进攻位置，现在王投入战斗是当务之急。

39. h4

如果想拖延对局长度，最好是静观其变。现在这步进兵的棋，客观上迎合了黑方的计划，因为此后白方不仅要关心g2兵，还得留意h4兵。

39. …王e7 40. 马e4 h6

一步补着，为了在己方王前进时，避免遭受白马在g5将军抽吃h兵。

41. 马f2 王e6 42. 马d3 王f5 43. 马f4 车a4 44. 马d3 车c4 45. 马f2 车c6 46. 马h3 王e5

黑方的威胁是用王前进到f1格，攻打g2兵。例如：47. 马f4 王d4 48. 王f2 车

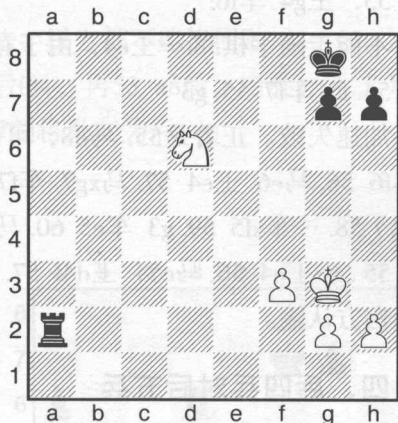


图3



c2+ 49. 王g3 王e3 50. 马d5+ 王e2 51. 马f4+ 王f1, 黑胜。

47. h5?

错着。想法是控制g6格, 但是, 在目前形势下, 这个兵还是应该留在原位守住g5格, 这一点是更为重要的。

47. …车c2 48. 马f4 车d2! 49. 马h3 王d4 50. 马f4 王e3 51. 马e6

如果走51. 马h3, 则有51. …车a2! 52. 马f4 车a5, 白方必失一兵。

51. …车d5 52. f4

如果走52. 王h4, 则在如下着法之后输得更快: 52. …车e5! 53. 马xg7 车g5, 再54. …车xg2, 等等。

52. …车f5!

f兵的价值要比h兵的更高。

53. 王g4 车f6!

不能走随手棋53. …王e4, 由于有54. g3!, 事情就复杂化了。

54. f5 车f7 55. g3

加速失败。正着是55. 马d8, 可以使对局拖延得长久一些, 接下去将是: 55. …车f6 56. 马e6 王e4 57. 马xg7 车f7 58. 马e6 (或者是58. 马e8 王e5!, 置白马于死地) 58. …车xf5 59. g3 车e5 60. 马f4 车g5+ 61. 王h4 王f3, 黑胜。

55. …王e4 56. 马c5+ 王d4! 57. 马b3+ 王e5

白方认输。

#### 四、后四兵对后五兵

图4局面, 选自棋史上第5位世界冠军尤伟与美国特级大师列舍夫斯基弈于1936年的对局43回合之后的形势。从子力对比上来看, 白方以后四兵对黑方后五兵, 少了一兵; 然而从局面形势上来看, 白方的a线远方通路兵, 在己方后的有力支持下, 离开升变格已经不远。这种后残局, 白方只要避免遭受对方长将, 就有望取得胜利。因此, ——

判断: 白方胜势。计划: 引兵升后, 同时不给对方长将机会。现在轮到白方行棋, 对局的着法如下:

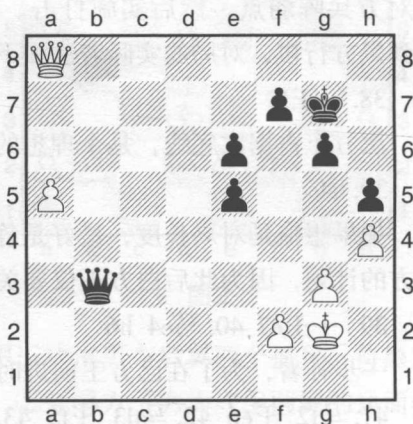


图4

44. a6 后a3

另一个主要变化是：44. …后a2 45. a7 e4 46. 后b7 e3 47. a8后 后xf2+ 48. 王h3 后f1+ 49. 王h2 (不能走49. 后g2?, 由于有49 …e2!) 49. …e2 (或者走49. …后f2+ 50. 后g2, 也是白胜) 50. 后b2+, 白胜。

45. a7 e4

相对来说, 是即时的最好着法。寄托了黑方最后的一线希望。然而, 白方以正确的弈法, 恰好能避免长将。

46. 后b8 后f3+ 47. 王g1 后d1+ 48. 王h2

王的三角形移动法 (g2-g1-h2), 确保了白方的胜利。

48. …后e2

如果走48. …后d4, 则白方可以走49. 王g2, 一锤定音。

49. 后e5+

对弈至此, 黑方认输。因为如下两种走法, 黑方都不能挽回败局: (一) 49. …王h7 50. 后f6 后a2 51. 后xf7+ 王h6 52. 后f8+, 再53. a8后, 白胜; (二) 49. …f6 50. 后c7+ 王h6 51. 后f4+, 白方a兵将即刻将升变为后。

## 五、车两兵对车两兵

图5局面, 选自阿廖欣与英国特级大师亚历山大弈于1937年的对局。双方在子力上完全均等, 然而, 白方拥有重大的局面优势: 双连通路兵、子力 (王、车) 占据较好位置。因此——

判断: 白方胜势。计划: 白方高车阻止黑方兵向前挺进, 并借助用车捉兵而拖住黑车; 与此同时, 运用王支持双连通路兵前进并最终升变。具体着法如下:

1. 车a5!

为了阻止黑方走1. …g5。

1. …车b6 2. d4 车b3+ 3. 王f4 车b4 4. d5 车b6 5. 车c5! 车b4 6. 车c7+ 王f8 7. 车a7!

白方车到黑方a兵的 后方攻击它, 更加有力地阻止了它的前进。而在白方王帮助下的, 中心双连通路兵的长驱直入, 黑方的车和 王, 无法协调配合予以拦截。

白方胜定。

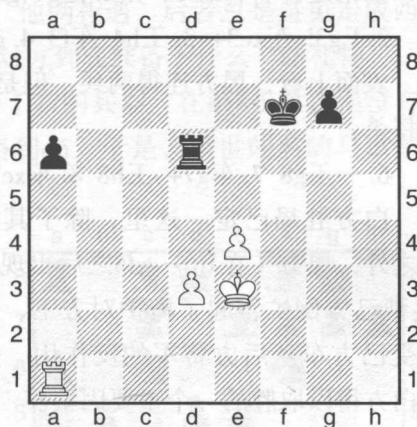


图5



## 六、车象五兵对车马五兵

图6局面，选自棋史上第三位世界冠军卡帕布兰卡与波兰特级大师塔塔科威尔的对局。双方子力均等。从局面形势上来看，黑方似乎不错，因为白方c3兵必失。但是，执白的卡帕布兰卡，却在该局面出现的数步之前，就已经预见到己方能够取得胜利。下面是他的判断与计划的内容。

判断：白方胜势（占据对方次底线的车的位置极为优越，王的可持续进入对方阵地的好位置以及即将成为通路高兵的g5兵，以上因素群的综合，不仅补偿一兵之失绰绰有余，而且造就一个制胜的局势）。计划：首先，以象兑马，然后，按照f3-g3-h4-h5-g6的行军路线调运王，最后，是车、王和g兵协同作战，打造一个杀局。具体着法如下：

1.象xf5! gxf5

如果走1...车xc3+，则2.王g4 gxf5+ 3.王xf5，白方获胜更为迅捷。

2.王g3! 车xc3+ 3.王h4 车f3 4.g6! 车xf4+ 5.王g5! 车e4 6.王f6

表面上看，黑方连得两兵，但是，白方却借此布设了杀网，威胁以下一步进车将杀。

6...王g8 7.车g7+ 王h8 8.车xc7

白方胜局已定。这里，除了其它因素之外，黑方（在1...gxf5之后出现的）f兵帮己方倒忙，起了掩护对方王，使其免受己方车从后方将军的反作用，这也是白方得以取胜的一个重要因素。

## 七、车三兵对车三兵

图7局面，选自棋史上第2位世界冠军拉斯克与波兰特级大师鲁宾斯坦的对局。虽然双方子力是均等的，然而，双方车位置的差异决定了谁优谁劣。白方

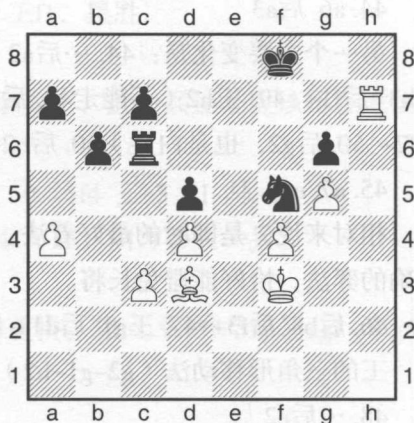


图6

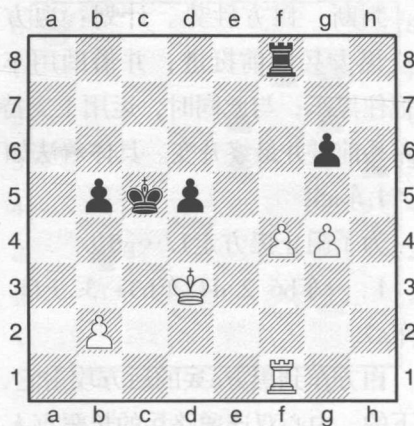


图7

的车占据了好的位置，它在己方潜在通路兵的后方支持，而黑方的车则处在消极位置，它在对方这个兵的前方进行封锁。因此——

判断：白方胜势（理由见上述）。计划：首先，挺进f兵造就通路兵，然后，紧逼对方，使之被迫兑车，最终形成可胜的兵残局。具体着法如下：

1. f5 gxf5 2. gxf5 车f6 3. 车f4 b4 4. b3 车f7 5. f6 王d6 6. 王d4 王e6 7. 车f2! 车xf6 8. 车xf6+ 王xf6 9. 王xd5

白方胜局已定。

## 第二节 开局中的判断与计划

关于开局中的判断与计划，这里专指两种情况：其一是对方在开局中走出新招；其二是对方在开局中违反布局原理。

### 一、对方走出新招

对于这种情况，我们以卡帕布兰卡与马歇尔在1918年弈于纽约的世界名局予以说明。古巴的天才棋手卡帕布兰卡以惯用的王前兵起步，美国名将马歇尔也把自己的王前兵挺进了2格。卡帕布兰卡略感到有些奇怪，因为自从10年前他以8胜1负14和的战绩在对抗赛中重创马歇尔以后，他俩相遇，后者总是避免走成西班牙开局的。“就走西班牙开局，我倒要看看对方到底准备了什么‘新礼物’。”果然，马歇尔在密室中十年磨一剑，冶铸好了新的兵器。在第8步时，他没有按常规把后前兵向前挺1格至d6，而是挺了2格到d5。于是，举世闻名的马歇尔弃兵，就是从这局棋弈出并被公认的。

1. e4 e5 2. 马f3 马c6 3. 象b5 a6 4. 象a4 马f6 5. 0-0 象e7 6. 车e1 b5 7. 象b3 0-0 8. c3 d5 (图8)

8. ...d5这步包含弃兵意义的棋走后，顿时产生效应。参赛的大师撤下各自的棋局，纷纷前来观战。观众席上也引起了骚动，一阵噤噤嚓嚓地私语声。马歇尔则目光炯炯，凝视着卡帕布兰卡。大师们和棋迷们关注着卡帕布兰卡下一步会走什么棋。听听此时他本人的内心独白，可以了解这位棋艺巨匠是如何判

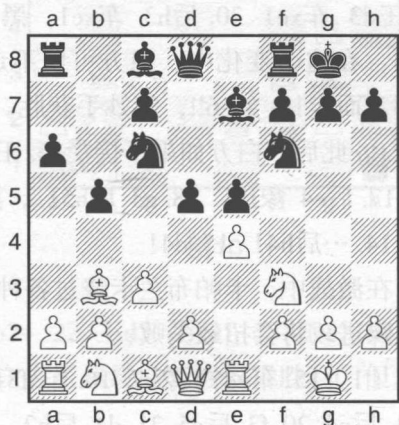


图8



断这一陌生局面的。

“我深思良久，终于把兵吃了。我意识到这会招致对方悉心准备后的一系列猛攻。我审视了局势，于是决定，就以我的声望而言，我也必须吃掉小兵，接受挑战，因为我的理解力和预见性告诉我，白方的局面最终还是可以守得住的。”

9. exd5 马xd5 10. 马xe5

卡帕布兰卡的计划是，加强王翼防御的同时，尽快出动后翼子力，并伺机反击。

10. …马f6

在现代实战中，这步退马的棋，已经被11. …c6所取代。

12. 车e1

从现在的眼光来看，如下着法可能更为有力：12. d4 象d6 13. 车e2 象b7 (或者走13. …马g4 14. h3 后h4 15. 马d2!) 14. 马d2 后d7 15. 马f1。

12. …象d6 13. h3 马g4!

(图9)

马歇尔大胆勇猛而有特色的变着。另一进攻性续着是13. …象b7 14. d4 后d7。

14. 后f3!

攻守兼备的好棋。白后既瞄准f7兵和a8车，又保护着自己的王翼。

卡帕布兰卡认为，不能接受弃马：

14. hxg4 后h4 15. 后f3 后h2+ 16. 王f1 象xg4 17. 后xg4 后h1+ 18. 王e2 车ae8+ 19. 王d3 车xe1 20. 后h3 车xc1，黑胜。

然而，在这个变化中，白方可以不走19.

王d3，而走19. 象e6!!，借妙手获胜。因此，黑方应该以15. …象h2+! 代替15. …后h2+。此后，白方如果不接受16. 王h1 象g3+长将和棋，那么，可有16. 王f1 象xg4 17. 后e4 象f4! 18. g3 后h5!，黑方攻势锐不可挡。

14. …后h4! 15. d4!

在激战中，卡帕布兰卡绕过各种陷阱，抓紧出动子力。下面两个变化可以说明急躁进攻将会招致失败：

(1) 15. 车e8? 象b7 16. 车xf8+ 车xf8 17. 后xg4 车e8! 18. 王f1 后e7 19. 后d1 后e4 20. f3 后e5 21. d4 后h2，黑方胜势。

(2) 15. 车e4 h5 16. d4 象b7 17. 车xg4 hxg4 18. 后xb7 车ae8 19. 马d2 车

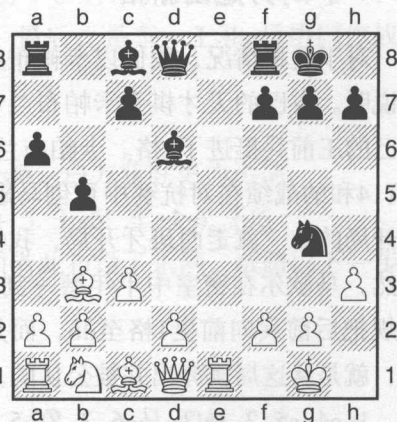


图9

e1+ 20. 马f1 gxf3, 黑胜。

15. ...马xf2 16. 车e2!

卡帕布兰卡在这样陌生而又复杂的局面下,表现出高超的防御技巧。如果白方接受弃马而走16. 后xf2, 接下去黑方可以不走16. ...象g3? 17. 后xf7+! 车xf7 18. 车e8#; 而走16. ...象h2+!! 17. 王f1 象g3, 白方不能走18. 后xf7+, 因为黑方用车吃后反将。如果白方走18. 后e3 象xh3! 19. gxf3 车ae8, 也是黑胜。

现代理论认为, 这里走16. 象d2!!更为有力, 以下如果走16. ...马g4 17. 车e4; 或者走16. ...象g3 17. 后xf7+, 等等。

16. ...象g4

马歇尔决心为赢棋而战, 因而拒绝获得均势的机会。走16. ...马g4! 值得考虑, 大致变化如下: 17. 车e8! (接受弃车不好: 17. 后xa8? 后g3 18. hxg4 后h2+ 19. 王f1 象g3 20. 象e3 后h1+ 21. 象g1 象h2! 22. 王e1 后xg1+ 23. 王d2 象f4+, 白方要输) 17. ...马f6 18. 车xf8+ 王xf8 19. 马d2 车b8 20. 马f1 象b7 21. 后f2 后xf2+, 局面呈现和势。白方不走17. 车e8!, 而走17. 象f4, 也不见好: 17. ...象b7 18. d5 马f6 19. 象xd6 cxd6 20. 马d2 车ae8。

黑方立即弃子抢攻也无任何好处: 16. ...马xh3+ 17. gxf3 象xh3 18. 车e4, 或者走16. ...象xh3 17. gxf3 马xh3+ 18. 王f1。

17. hxg4! 象h2+ 18. 王f1! 象g3

如果走18. ...马xg4, 可有19. 后h3 后f6+ 20. 王e1 h5 21. 后xh5 象g3+ 22. 王d2, 白方多子; 如果走18. ...王h8, 可有19. 象e3。

19. 车xf1 后h1+ 20. 王e2

(图10)

20. ...象xf2?

应该走20. ...后xc1, 此后, 白方必须走得很谨慎: 21. 后xg3 (21. 象xf7+是步软着, 以下有21. ...王h8 22. 车f1 后c2+ 23. 马d2 车ae8+ 24. 象xe8 车ae8+

25. 后e3 车xe3+ 26. 王xe3 g5!) 21. ...后xb2+ 22. 王d3 后xa1 23. 王e2 b4 24. g5! (威胁以g5-g6) 24. ...bxc3 25. 后xc3, 白方虽然最终能够取得胜利, 但是需要费不少周折。

21. 象d2! 象h4 22. 后h3! 车ae8+

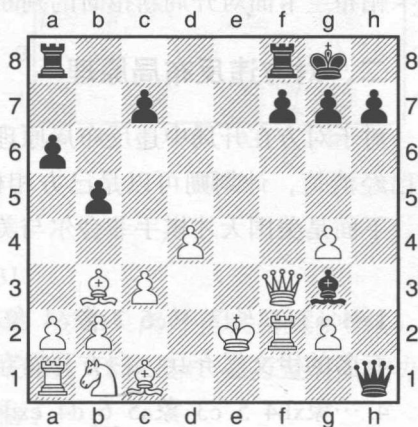


图10



黑方接近尾声的攻势已经是徒然具有形式。

23. 王d3 后f1+ 24. 王c2

卡帕布兰卡的王已经处于安全地位，现在他可以放心地出动后翼子力了。

24. …象f2 25. 后f3! 后g1

或者走25. …车e2 26. a4 后e1 27. axb5 象e3 28. 后xe3!

26. 象d5!

为了在27. 后d1之后能够保护g2兵。

26. …c5 27. dxc5 象xc5 28. b4

黑方的进攻已经被击退；白方的子力优势将决定对局的结果。

28. …象d6 29. a4!

白方在开局时的计划完全实现，现在转入全面反攻。

29. …a5 30. axb5 axb4 31. 车a6! bxc3 32. 马xc3

对局这么晚才出动马是极其罕见的。

32. …象b4 33. b6 象xc3 34. 象xc3 h6 35. b7 车e3 36. 象xf7+!

黑方认输，因为以下白方有四步连杀：36. …车xf7 37. b8后 + 王h7 38. 车xh6+ 王xh6 39. 后h8+ 王g6 40. 后h5#。

本局可以说是国际象棋历史上沉着冷静地对付开局新招的范例。从中可以看出卡帕布兰卡面对开局新招时的判断与计划的精彩内容。

## 二、对方违反布局原理

对于对方在开局中违反布局原理，例如贪吃小兵而造成出子落后时，判断既然已经清楚，计划则可以是己方相机采用迅速调度子力，以图实施进攻对方的王。下面是美国天才棋手菲舍尔与美国著名特级大师法因在1963年弈于纽约的实例。

1.e4 e5 2. 马f3 马c6 3. 象c4 象c5 4. b4

有名的伊文思弃兵，白方开局弃兵，力图加快出子。

4. …象xb4 5. c3 象a5 6. d4 exd4 7. 0-0 dxc3?

黑方过于贪吃小兵，造成局面被动。这里，应该走7. …象b6 8. cxd4 d6，黑方巩固住自己的阵地。

8. 后b3 后e7 9. 马xc3 马f6

(图11)

黑方打算下一步走短易位，但是，白方能让他如愿吗？

判断：白方胜势（理由是黑方贪吃两兵造成出子落后，关键问题是尚未易



位)；计划：目标是攻杀对方的王；步骤是：首先，强行兑换黑方已经出动的双马，剪除黑王两个得力的保护者，同时使黑王所在的直线开放；然后，借助捉黑后，乘机出动黑格象，并打通黑格大斜线；最后，利用开放直线和斜线，布下杀网并最终将死黑王。因此……

10. 马d5! 马xd5 11. exd5 马e5 12. 马xe5 后xe5 13. 象b2 后g5

白方按计划行事。现在黑方的王暴露于开放e线，形势岌岌可危。

14. h4! (图12)

弃兵引离黑方负载的后，它既要保护g7兵，免遭白方黑格象的俘获，又要守卫e3格，免得白后在此将军。确实，已经山穷水尽、走投无路了。

14. …后xh4

另外两个变化，也不见佳：(1) 14. …后h6 15. 后a3，有16. 车fe1+ 象xe1 17. 车xe1+ 下一步杀的致命威胁，黑方无法解救；(2) 14. …后g4 15. 车fe1+ 象xe1 16. 车xe1 王d8 17. 后e3 后xh4 18. g3!，白方胜定。

15. 象xg7 车g8 16. 车fe1+ 王d8 17. 后g3!

又是一步妙手引离，逼迫对象还是黑后，它如果离开自己所掩护的h4-d8斜线(例如走17. …后xg3)，则会引来杀身之祸：18. 象f6#。黑方还有其它办法吗？没有了。因此，短短17回合，黑方就认输了。

关于对局一方在开局阶段重复走子，浪费时间，以至影响整体子力出动的这违反布局原理的情况，那么，对局另一方的判断自然是不难做出的，至于计划，则可以从乘机采用适当手段控制局面方面来制订、来运筹。这里举一个典型实例。

白方 阿廖欣 黑方 马歇尔

1927年弈于纽约

后兵开局

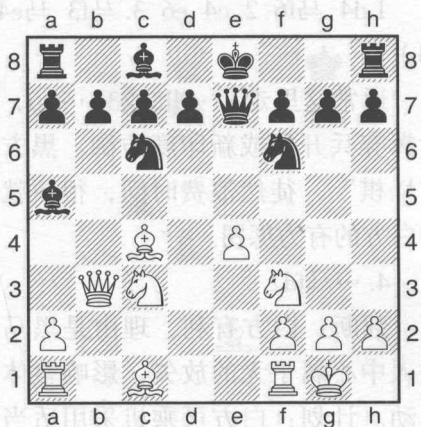


图11

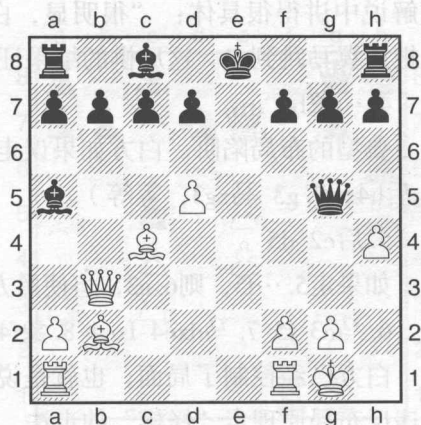


图12