

象棋小套书

逐鹿中盘

湖南出版社

象棋小套书

逐鹿中盘

言穆江 陈伯琴 编著

湖南出版社

责任编辑:莫金莲

装帧设计:陈 新

逐鹿中盘

言穆江 陈伯琴

*

湖南出版社出版、发行

(长沙市河西银盆南路 67 号)

湖南省新华书店经销 长沙市富洲印刷厂印刷

1997 年 6 月第 1 版第 1 次印刷

开本:787×1092 1/32 印张:6.625

字数:152000 印数:1—8000

ISBN 7—5438—1479—X

G·322 定价:7.10 元

前 言

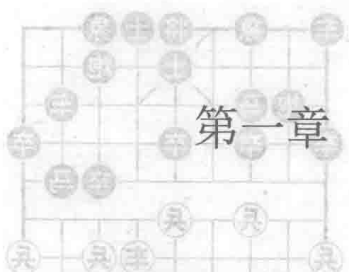
一盘象棋的弈战，基本是通过开局（布局）、中局、残局三个阶段来完成的。开局有一定的自身规律性可循，只要双方悉知其性，对应得法，就不致陷入被动挨打的不利局面。至于残局，就更是弈双方基本功的较量，功底深厚者必当从优。唯独棋入中局（即中盘），双方子力布置基本就绪，已是多子力的搏斗阶段，情况复杂，变化难测，既有缠绵的纠葛，也有激烈的拼杀，是战略战术思想最丰富，战术技巧最繁多的阶段，也是棋手们最能发挥本领、展示风格的阶段。中盘应对既能使开局的劣势乾坤倒转，又能使得势领先的棋局一泄千里，每况愈下，直至无可挽回。因此，象棋中盘被众多著名棋师喻为全盘决定胜负的关键，也是棋手实力较量的阶段，这是不无道理的。

所谓实力，是指有关象棋的各种基本功，包括计算能力、审局判断的才干、对局势的理解认识、对战机和进攻节奏的掌握以及运用战术技巧的能力等等。一位具有相当实力的棋手，必然在中盘逐鹿中显示出其超人的才华和创造力。锻炼基本功，掌握中局理论，培养良好的象棋思维，是下好中盘的基础。

但是，对中局的探讨，又是个内容繁复而深奥的课题。《桔中秘》、《梅花谱》、《自出洞来无对手》等古谱就曾用了许多笔墨，对中盘惯用的拼杀方法，表述得淋漓尽致，留下了许多至今仍被广泛选用的精妙杀局。但迄今尚不曾有人从理论上系统

目 录

第一章	审局与选择	(1)
第二章	谋子与取势	(50)
第三章	战机与速度	(76)
第四章	节奏与次序	(114)
第五章	战术与技巧	(143)



第一章 审局与选择

进入中局，第一步就应对局面情形进行较为详细的剖析。首先我们必须了解，什么情况下可算由开局进入了中局。一般情况要具备以下三个条件：

1. 双方大多数强子已经出动，至少是五个，并且还有一到两个强子已过界与对方接触。

2. 双方布子，已各自构成了一定的攻防阵势，棋子之间建立了相互支持、配合的关系。

3. 双方的攻守战术意图已初步形成，并且在接触中，展示了相互之间的矛盾。

从具体步数来看，并无固定规式，要以开局的定型早、晚而定。一般情况，每方出动强子五或六个，加上挺起一到两个兵、卒或上起士、象，大约需要十至十二回合，基本已趋形成。

从开局过渡到中局，双方强子活跃，短兵相接，攻守交错，矛盾冲突正全面展开，棋路发展复杂多变。因此，必须冷静地对局面进行分析，以便下步行动的选择。下面仅举几个实例以供参考。

例 1 千里友情牵一线 马炮车兵相寻遍

附图局势，是香港翁德强执红棋与江苏言穆江在香港第 34 届体育节象棋表演赛上、由中炮过河车对屏风马平炮兑车布局弈成。

着法（红先负）：

1. 马八进九

红方另外有车九进一的走法，记得是七十年代间黑龙江王嘉良战上海胡荣华时应用，亦别具滋味。

1. 车 1 平 2

2. 车九平八 马 8 进 7

黑方如改走炮 2 进 3 封车且窥伺中兵，则局势发展会较为尖锐。

3. 兵七进一

红方弃送七兵，图谋伺机用炮换马，然后炮击中卒取势。另有兵五进一（如走车八进六！? 车 8 平 6，红方无趣），卒 5 进 1，马三进五，直接从中路进攻。

3. 卒 3 进 1 4. 炮七进五 车 8 平 3

红炮打马看来是预定方案。似应暂缓一步，改走士四进五等待较好。

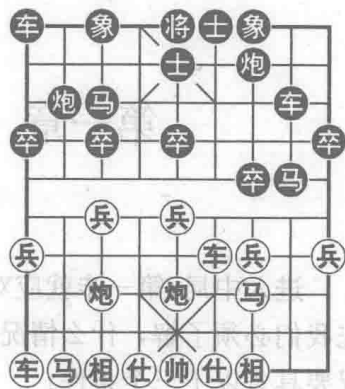
5. 炮五进四 士 5 进 4

红炮换马后击黑中卒，黑方已经被“逼上梁山”。如果改走象 3 进 5（如走象 7 进 5，红车八进六占优），红方车八进六或者炮五平三，估计红方都会有进攻手段。

黑方不惧怕红“空头炮”威胁，散士应照是十分灵活的应法，可谓是本路变例中精警之着！（下一步立即有炮 7 平 2 逐退红车）

6. 车八进六 车 3 平 4 7. 炮五平三 炮 7 平 2

8. 车八平五 将 5 平 4 9. 炮三退三



红方用炮打马而不顾底仕,于是被黑方获得了进攻机会。如果改走仕四进五,则局势较平稳。

9. …………… 车4进7 10. 帅五进一 车4退1

黑车进退照将,以试探观察红方的应手。

11. 帅五退一 ……………

红方退帅后造成了丢车,但是如改走帅五进一,黑方象7进5,车四进三,车4退1,帅五退一,车4平7,黑方追回一子亦已满意。

11. …………… 前炮进7 12. 马九退八 车4进1

13. 帅五进一 炮2平6 14. 炮三进六 士6进5

15. 帅五平四 炮6进5

黑方也可以改走车2进8照将,待红仕四进五后再炮6进5去车。

16. 马八进七 车4退2 17. 马三进五 炮6进3

用炮搏底士,是黑方迅速入局攻杀的好棋。

18. 车五平七 ……………

红方如改走帅四退一,黑方车2进8,下一步车2平3催杀,红方难以应付。

18. …………… 车2进8 19. 帅四退一 车2平3

20. 马五退四 车4平3 21. 车七平六 将4平5

22. 炮三平七 后车平7 23. 相三进一 车3平2

24. 车六平二 车7平6 25. 车二进三 士5退6

26. 炮七平四 士6退5

黑方当然不能走车2平6杀马,由于红有帅四平五,前车进1,帅五进一,黑方必定丢车。

27. 炮四退六 士5退6 28. 炮四平五 将5平4

29. 车二退八 车2平5 黑胜。

台湾虎将吴贵临（1962年出生、生肖属虎）是东南亚棋坛威名卓著的“天皇巨星”，多次获全台象棋个人赛冠军及中山杯象棋邀请赛个人冠军；1989年初夏在广西柳州举行的龙化杯全国象棋名师邀请赛上，吴竟以令人意想不到的辉煌战绩——三胜（黄世清、蔡福如、吕钦）三和（徐天红、刘殿中、徐天利）一举夺魁！

附图局势，是1991年香港第34届体育节象棋表演赛上由吴贵临执红棋与笔者弈成，现在轮到黑方走子：

1. …………… 士4进5

这是笔者与吴君初次交锋，故不敢贸然展开对攻（例如改走车1进1）。

2. 炮八平九 车1平2

3. 车九平八 炮9平7

4. 车三平四 马7进8

5. 车四进二 炮2退1

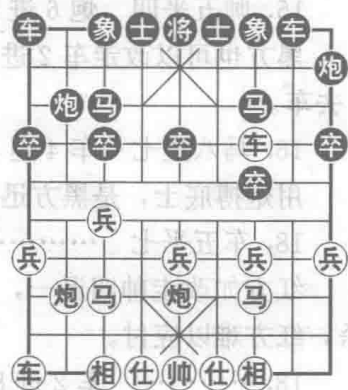
黑方如改走炮7进5去兵，红相三进一，炮2进4，兵五进一，局势较为紧张，双方对抢先手。

6. 车四退五 炮2进7

黑炮进封，将红左车压足，工稳之着。若改走炮2进5，红方兵五进一，炮2平7，炮五进四，象7进5，车八进九，前炮进3，仕四进五，马3退2，车四平二，红方机会较多。

7. 马七进六 象7进5

黑方补起左象，使右翼底线将来少受牵制。另外还有炮2退



2 或者车 8 进 3 的选择，以后变化也十分复杂。

8. 马六进五 马 3 进 5 19. 炮五进四 卒 7 进 1

红方中炮发出后，黑棋则冲渡 7 卒似箭在弦，别无它途，必然只可接受红方的弃子挑战。

10. 兵三进一

红用兵吃卒这一步棋，稍用了一些时间进行推算，若改走车四退二，黑方则马 8 进 6，变化复杂，估计红方难握先手。

10. …… 炮 7 进 6 11. 炮九进四

红方如不发边炮，也可考虑改走兵五进一，以后伺机车四平六控制黑“将门”。

11. …… 马 8 退 7 12. 炮五退一 卒 3 进 1

黑弃 3 路卒开通卒林，是力争主动的着法。另外有两种变化：

一、车 8 进 4，兵五进一，车 8 平 6，车四平六，车 6 进 1，车六进一，红方优势；

二、车 8 进 8，士六进五，炮 7 平 2，车八进一，炮 2 平 5，相三进五，车 2 进 8，兵五进一，平稳局势，红方稍优。

13. 兵七进一 车 8 进 3 14. 炮九平七 车 2 进 6

15. 车四退二 车 2 平 5 16. 车四平五 车 5 进 2

17. 仕六进五 车 8 平 5 18. 炮五退三 炮 2 退 1

退炮偏于保守，让红方得机兑子了。如改走炮 2 平 4 躲炮，红方如走仕五进六，则炮 4 平 7，发展演变下去，黑方多子易走。

19. 炮五进五 象 3 进 5 20. 车八进二 炮 7 退 1

21. 车八进七 士 5 退 4 22. 车八退六 炮 7 平 5

23. 相七进五 马 7 进 6 24. 车八平六

双方同意作和。以下如果再演弈下去：黑象 5 进 3，炮七平六，车 5 平 9，兵三进一，车 9 平 4，车六平八，和局。

例3

莫对残灯复旧棋

附图局势，是1981年温州全国甲组联赛中由湖北胡远茂执红棋与安徽蒋志樑弈成。黑方如图反扑得手，布局上在“平炮兑车”后接着拔横车，这一变例在当时还比较新颖。

现在轮到红方走子：

1. 马三进二 ……………

若改走兵七进一，黑车2平3，

炮五平四，局势较易控制。

1. …………… 炮1平3

2. 车七平四 车2平3

3. 兵三进一 车4平8

4. 马二进三 ……………

如改走兵三进一去卒，黑方车8进4，兵三进一，这样，红兵逼近九宫，较有威胁。

4. …………… 车8进6！

6. 车一平六 炮9进4

急攻着法。若改走士4进5，红方如接走车六进七，则炮9退1，车四进三，马3进4，黑势开扬。

7. 车六进七 炮9平7

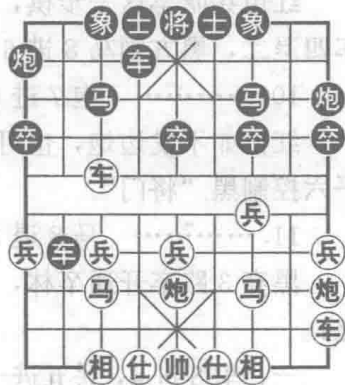
8. 车六平七 炮7进3

9. 仕四进五 车7平9

10. 车四进二 象3进5

11. 帅五平四 ……………

轻动主帅，遂酿成败局。红方应改走马三进五搏象，以下黑象7进5（如改走车9进2，车四进一，红方占优，由于黑炮不能轻易离开7路线，否则红方有车四进一杀棋；这样，下一步红方马五进三，可以做成绝杀），车四平五，士6进5（如改



走马7退5，帅五平四，车3平5，车七退一，红方主动），车五平七，车3平5，后车退四，红方优势。

11. …………… 车9进2 12. 车四平三 ……………

红方如改走马三进五，黑则象7进5去马，车四平五，士6进5，车五平七，车3平5，黑方有“炮碾丹沙”之势，黑方占优。

12. …………… 士4进5 13. 帅四进一 车3平5

14. 马三进五 象7进5 15. 兵三平四 马3进4

16. 车三退六 炮7平3 17. 车七退八 车5进1

18. 马九进七 车9退2 19. 马七进六 车5退2

20. 车七进二 车5平6

红方如接走车七平四，黑车9平6，仕五进四，车6平4，黑方得子胜。

踢破磊桥三块石
例4 剪开出字两重山

与上局类似，本例也是屏风马方在“平炮兑车”以后拔横车形成的局面。不同之处，是红方未用五九炮而改为冲中兵进攻。

附图形势，是甘肃钱洪发执红棋与江苏言穆江1982年上海杯大师赛上弈成，现在轮到红方走子：

1. 炮八进二 车4进5

黑方进车抢占要津，刻不容缓。如改走卒7平6，红方车四退二，马7进8，兵三平二！（如走兵三平四，炮7退1，以下红方有两种变化：①炮八进二，车4平7，炮五进四，士6进5，相三进五，炮7平6！黑方有攻势；②炮五退一，车8进7，相三进五，马8退6，炮五平四，马6退8，黑方不弱）车8进4，

车九进一，红方得先。

2. 车四进二 炮7退1

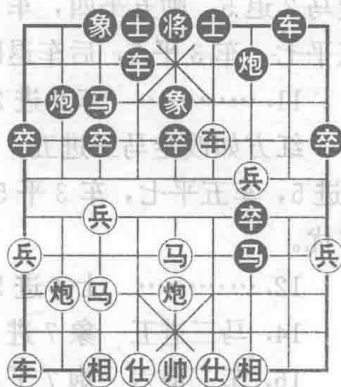
3. 车四平八 马7进8

4. 仕四进五 ……………

红方如改走车九进一，黑方卒7进1，车八退一，卒7平6，黑方弃子抢攻，颇具威胁。

4. …………… 卒7平6

5. 炮五平三 ……………



红方如改走车八退一去炮，则黑方炮7进8，车八平七，士6进5，炮五进四，炮7平9，炮八进五（如走车七平五，将5平6，车五平四，士5进6，炮八平四，将6平5，黑方胜势），将5平6，红方没有后继手段，黑方优胜。

5. …………… 卒6进1 6. 炮三进七 车8平7

7. 车八退一 车7进4 8. 相七进五 卒6平5

9. 相五进三 ……………

红方扬相阻车，无可奈何。若改走车八平七去马，黑方卒5进1，相三进五，车4平9，将迅速成局。

9. …………… 马3退5 10. 车九进二 卒3进1

11. 炮八退三 马8退9 12. 相三退一 卒3进1

13. 马七退八 马5进7 14. 车九平二 车7平8

15. 车二平四 卒5平6 16. 车四平五 士6进5

17. 炮八平七 车8平6 18. 车八平七 ……………

如改走炮七进八，黑方象5退3，车八平三，卒5进1，黑卒太多，红方也难支撑。

18. …………… 车6进1 19. 马八进七 卒3平2

20. 炮七退一 卒2进1 21. 车七平八 卒2平3
 22. 马七退八 车4平5 23. 车八退五 马7进6
 24. 车五平二 卒6平7 25. 相三进五 马9进7
 26. 炮七进一 马6进4 27. 相一退三 车5平6
 28. 马八进六 卒3进1 黑胜。

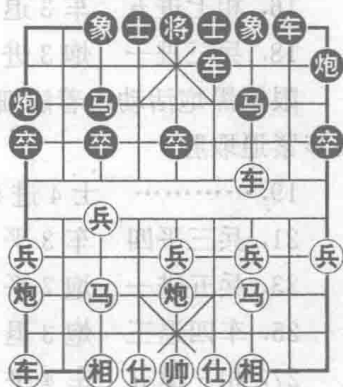
例5 点水蜻蜓留倩影
 双车合围报佳音

附图局势，是1986年春镇江三九杯棋赛上江苏童本平执红棋与浙江名将陈孝堃的实战镜头，现在轮到红方走子：

1. 车九进一 车8进6

黑方如果不进兵线车，也可以考虑改走炮9平7攻车，红方车三平八，马7进8，马七进六，马8进6，车九平四，车6进1，双方对抢先手。

2. 兵三进一 车8平7
 3. 炮五退一 车6进7
 4. 相三进一 炮9平7
 5. 车三平八 马7进6



黑方出马是积极的着法。如改走炮7平8(下一步有车7进1抢马)，则红方炮五平六，炮1进4，车九平八，炮1平4，仕四进五，车6退4，前车退二，红先。另举一变例：炮8进6，前车平六，炮8平3，车六退一，炮3平7，炮九平三，马7进8，车八进六，车6退2，兵七进一！马8进9，炮三退二，卒3进1，炮六平七，红方得子。

6. 炮五平六 马6进4 7. 马七进六 车7进1

8. 仕四进五 车6退3

黑方退车捉马似先实后。黑方可以接走车6退6，较为稳正。

9. 车八平四！

红方不逃马却邀兑黑车，河界之上“蜻蜓点水”，抢先着法。

9. …… 车6平4

如改走车6退1，马六进四，由于黑马受制，红方也占主动。

10. 仕五进六 车7进1 11. 仕六进五 车4平3

12. 炮六平三 炮7进7 13. 仕五退六 炮7平3

14. 车九平八 炮3退1 15. 车八进二 象7进5

16. 相七进五 车3退1 17. 兵三进一 卒5进1

18. 兵三进一 炮3进1 19. 炮九退一 ……

限制黑炮活动，着法细致。黑方全盘强子困顿，以下红方逐步紧逼取胜。

19. …… 士4进5 20. 相一进三 炮3平7

21. 兵三平四 车3平4 22. 兵五进一 车4进3

23. 兵五进一 炮7平3 24. 车四退一 卒3进1

25. 车四退三 炮3退1 26. 车四平七 炮3平5

27. 相三退五 车4平5 28. 车七平五 车5平1

29. 炮九平七 车1平3 30. 炮七平八 卒3进1

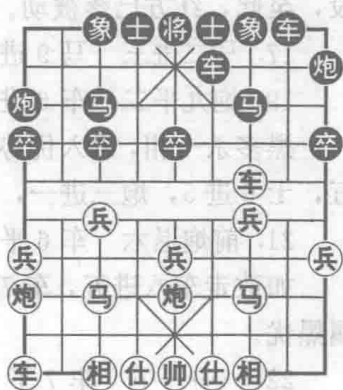
31. 车五进二 象5退7 32. 车八进四 卒3平4

33. 炮八平三 炮1退1 34. 车八进一 红胜。

行到半塘三里半
例6 经过中洞五溪中

附图局势，系火车头体协郭长顺执红棋与笔者1987年夏在哈尔滨邀请赛上实战弈成，现在轮到黑方走子：

1. 车 8 进 6
2. 相三进一 车 8 平 7
3. 炮五退一 炮 9 平 8
4. 炮五平六 车 6 平 4
5. 炮六平三 车 7 平 6
6. 车九进一 卒 5 进 1



黑方挺中卒阻挡车道，准备炮 8 平 7 以后再马 3 进 5 威胁红车，紧凑着法。至此，黑方争取到了拉锯局面。

7. 车三进一 马 3 进 5
8. 兵三进一 炮 8 平 7
9. 车三平二 炮 7 进 3
10. 马三进二

红方如果改走炮三进四，黑方马 5 进 7，车二平三，象 7 进 5，黑方满意。

10. 平车 6 退 1

黑方退车河沿必然，若改走车 6 平 8，车九平四，红方抢得先手。

11. 相七进五 象 7 进 5
12. 相一退三 车 4 平 6
13. 仕六进五 卒 5 进 1
14. 炮九进四

红方当然不能改走兵五进一，因为黑前车进 3，炮三进六，炮 1 平 7，车二平三？马 5 进 6！车三进一，马 6 进 7，黑胜。

14. 马 5 进 4
15. 马七进六 卒 5 平 4
16. 车九平八

出车看似正常，却是一步不明显的缓手。红方应改走炮三进六换马，黑方炮 1 平 7，车九平八，后车平 1，双方大致均衡。

16. 马 7 退 9

黑方退马捉车，红如车二退一，则黑方前车进 3 有得子手