

中国国家级自然保护区

雾灵山 昆虫生态图鉴

◎张培毅 编著



东北林业大学出版社

中国国家级自然保护区

ECOLOGICAL PHOTOGRAPH
HANDBOOK OF INSECTS IN WULINGSHAN

雾灵山 昆虫生态图鉴

张培毅 编著

东北林业大学出版社

版权所有 侵权必究 举报电话：0451-82113295

图书在版编目（CIP）数据

中国国家级自然保护区雾灵山昆虫生态图鉴/张培毅
编著. --哈尔滨：东北林业大学出版社，2012.8

ISBN 978-7-5674-0048-1

I. ①中… II. ①张… III. ①昆虫 - 兴隆县 - 图谱
VI. ①Q968.222.24-64

中国版本图书馆CIP数据核字（2012）第182994号

责任编辑：姜俊清 刘剑秋

设计制作：哈尔滨市石桥印务有限公司

封面设计：朱 宇

出版发行：东北林业大学出版社（哈尔滨市香坊区哈平六道街6号 邮编：150040）

经 销：全国新华书店

印 装：哈尔滨市石桥印务有限公司

开 本：889mm×1194mm 1/16

印 张：28

字 数：850千字

版 别：2013年1月第1版

版 次：2013年1月第1次印刷

定 价：298.00元

如发现印装质量问题，请与出版社联系调换。（电话：0451-82113296 82191620）



INTRODUCTION 序



雾灵山位于北京的东北部，河北省承德市兴隆县境内。山脊为南北向，地势北高南低，整个山体形成西北向东南倾斜状态，层峦叠嶂，宏伟壮丽，它的主峰“歪桃峰”海拔达 2 118m。层层叠叠，恰似一只雄鹰，昂首屹立，被称为“京东之首”。由于独特的地质构造和地理位置，雾灵山成为燕山山脉的主要地段；又因地势高昂，山体宏厚，雾灵山成为阻挡北方寒冷干旱气流的巨大屏障，整个山体迎接着来自东南季风的吹拂。雾灵山气候温暖潮湿，属暖温带大陆季风类型，特点是四季分明，冬长夏短，雨热同季，大气凉爽而又温和，水源充沛而又清澈，良好的生态条件，为众多暖温带物种的繁衍生息打造一个极其优越的生存空间。雾灵山植被十分丰富，森林覆盖率达 93%，目前已经发现的高等植物有 1 800 多种，还有为数众多的低等植物。雾灵山处处有森林，遍地是灌丛，真是沟谷滴翠，一片绿海。为此，人们称雾灵山为“绿色宝库”“天然植物园”和“天然物种基因库”。雾灵山就像苍天赐给大地的一颗晶莹碧透的翡翠，镶嵌在华北平原之上，显得格外耀眼。

除了格外耀眼的植被之外，雾灵山还生活着数不胜数的动物，其中有国家一级保护动物金雕、金钱豹等。这里还是猕猴分布的北界，人们常可遇见活泼的猴群戏耍于林间。春天大地苏醒之时，万象更新，在深深幽谷之中，时时可以听到百鸟委婉的鸣声，处处可以见到群蝶飞舞的身影，显示出一派勃勃生机。雾灵山为人们研究生物多样性、探索昆虫区系演替规律提供了一个难得的基地。作者从 2009 年开始，对雾灵山昆虫区系进行了系统的调查与采集，在深入研究的基础上，从昆虫多样性这一侧面描绘雾灵山复杂的生态环境和千姿百态的生物世界。

《雾灵山昆虫生态图鉴》一书为作者多年来对于雾灵山昆虫区系考察与研究的总

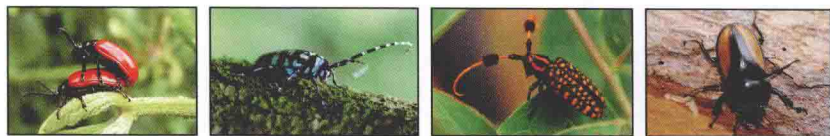


结。全书以摄影艺术为语言，诠释雾灵山昆虫区系的复杂性和多样性。作者发现雾灵山昆虫种类超过 1 000 种，拍摄了 3 000 多幅的生态照片，详细记载了 13 个目 142 科 837 种昆虫的分类地位、分布海拔、生态环境和寄主植物等，生动地描绘着这些昆虫真实的生活画面，十分难得，极其珍贵，充分显示出作者的独具匠心。在本书付梓之际，特作此序，以表祝贺。

2012 年 3 月 27 日于北京中关村



FOREWORDS 前言



雾灵山本名伏凌山，曾称孟广矾山、五龙山，因常年云雾缭绕，始称雾灵山。

雾灵山国家级自然保护区位于燕山山脉主峰，最高海拔 2 118 m，地处河北省兴隆县境内，西北部与北京交界，总面积 14 247 hm²，属温带大陆季风型山地气候，具有雨热同季、冬长夏短、四季分明、昼夜温差大的特点，地形地貌的复杂性决定了气候的多样性。1988 年经国务院批准雾灵山成为国家级自然保护区，1993 年成立省级森林公园，1995 年加入中国生物圈保护区网络。经多年的保护，雾灵山生物资源不断增加，林木蓄积达 106 万 m³，森林覆被率达 80.29%，雾灵山属暖温带湿润大陆季风气候，年均气温 7.6 ℃，夏季最高气温 28 ℃，无霜期 140 d，年降水量 720 mm，气候凉爽，水资源丰富，水流常年不断。

雾灵山内包含华北、东北、内蒙古三大区系的植被，各种植物成分兼而有之。森林垂直分布明显，共 5 个垂直带。雾灵山的森林垂直分布目前还处在一种动态的良性演替之中，森林结构较为复杂和富于变化。雾灵山保存了完整的温带森林生态系统，因此，被专家誉为“华北物种基因库”和“京东绿色明珠”，是全球北温带风光的极佳代表。

雾灵山国家级自然保护区内森林面积达 8 482 hm²，其中天然林 4 814 hm²，人工林 1 659 hm²，森林覆盖率达 83%。保护区有植物 2 000 余种，国家保护植物 12 种，野生花卉 170 余种，其中珍贵稀有的达数十种；保护区有兽类 36 种，鸟类 100 多种，昆虫 1 000 种左右，其中国家级保护动物有金钱豹、猕猴、斑羚、金雕、鸢等。

雾灵山丰富的昆虫资源吸引了众多的昆虫学者，几十年来，科学工作者曾对雾灵山进行了某些科昆虫的采集和调查，据文献记载昆虫数量仅为 300 余种，可见雾灵山昆虫科学考察的任务相当艰巨。为早日揭开雾灵山昆虫世界的面纱，我自 2009 年开始在雾灵山进行了较细致的采集调查，历时 3 年，采集昆虫 1 000 余种，实地拍摄昆虫生态照片 3 000 余幅，为进一步研究雾灵山昆虫区系提供了宝贵的基础资料。



本书选用 1 680 幅照片，记录昆虫 13 目 142 科 837 种。这些昆虫种类分别拍摄于不同海拔高度、不同植物寄主，不同生境条件下，详实地反映了昆虫的美丽色彩和生活状态，并首次将雾灵山的昆虫以图文并茂的形式展现给读者。我在收集资料、采集标本、拍摄及编撰过程中得到了中国林科院森林环境与保护研究所有关领导的大力支持及帮助，在此致以由衷的感谢。

书中如有谬误之处，敬请专家、读者给予批评指正。

张培毅

2012-04-10



CONTENTS

目 录



□ 蜉蝣目 EPHEMEROPTERA	1
● 扁蜉科 HEPTAGENIIDAE	1
1. 中国扁蜉 <i>Heptagenia chinensis</i> Ulmer	1
2. 中国假蜉 <i>Iron sinensis</i> Ulmer	1
● 蜉蝣科 EPHEMERIDAE	1
3. 间蜉 <i>Ephemera media</i> Ulmer	1
□ 蜻蜓目 ODONATA	2
● 蜻科 LIBELLULIDAE	2
4. 异色灰蜻 (灰黑蜻蜓) <i>Orthetrum melania</i> Selys	2
5. 白尾灰蜻 (盐霜灰蜻蛉、白刃蜻蜓) <i>Orthetrum albistylum</i> Selys	2
6. 竖眉赤蜻 <i>Sympetrum eroticum ardens</i> McLachlan	3
● 蜓科 AESCHNIDAE	3
7. 联纹小叶春蜓 (耸尾蜻蜓、棒腹小叶箭蜓) <i>Gomphidia confluens</i> Selys	3
8. 黑纹伟蜓 <i>Anax nigrofasciatus</i> Oguma	4
● 蟴科 COENAGRIONIDAE	4
9. 东亚异痣蟴 <i>Ischnura asiatica</i> Brauer	4
10. 蓝尾狭翅蟴 <i>Aciagrion olympicum</i> Laidlaw	5
● 扇蟴科 PLATYCNEMIDIDAE	5
11. 白扇蟴 (叶足豆娘) <i>Platycnemis foliacea</i> Selys	5
● 色蟴科 AGRIIDAE	5
12. 褐单脉色蟴 <i>Matrona basilaris nigripectus</i> Selys	5
□ 螳螂目 MANTODEA	6
● 螳螂科 MANTIDAE	6
● 螳亚科 MANTINAE	6
13. 中华螳螂 <i>Tenodera sinensis</i> Saussure	6
14. 广腹螳螂 <i>Hierodula patellifera</i> (Serville)	7
15. 薄翅螳螂 <i>Mantis religiosa</i> Linnaeus	7
□ 直翅目 ORTHOPTERA	8
● 螞蚱总科 TETTIGONIOIDEA	8
● 螞蚱科 TETTIGONIIDAE	8
16. 宽翅绿树螞 <i>Sympaestria truncato-lobata</i> Brunner	8
17. 中华寰螞 <i>Atlanticus sinensis</i> Uvarov	8



18.优雅蝈蝈 <i>Gampsocleis gratiosa</i> Brunner von Wattenwyl	9
19.伯格蝈 (布氏蝈蝈) <i>Gampsocleis buergeri</i> De Haan	9
20.邦内特姬蝈 <i>Metrioptera bonneti</i> (Bolivar)	10
21.日本纺织娘 <i>Mecopoda nipponensis</i> (De Haan)	10
● 露蝈科 PHANEROPTERIDAE	11
22.中华半掩耳蝈 <i>Hemielimaea chinensis</i> Brunner von Wattenwyl	11
23.秋掩耳蝈 <i>Elimaea fallax</i> Bey-Bienko	11
24.日本条蝈 <i>Ducetia japonica</i> (Thunberg)	12
25.显沟平背蝈 <i>Isopsera sulcata</i> Bey-Bienko	12
26.中华桑蝈 <i>Kuwayamaea chinensis</i> (Brunner v. Wattenwyl)	13
● 草蝈科 CONOCEPHALIDAE	13
27.尖头草蝈 <i>Homorocoryphus lineosus</i> Walker	13
28.悦鸣草蝈 <i>Conocephalus melas</i> (De Haan)	14
● 蝗总科 ACRIDOIDEA	14
● 锥头蝗科 PYRGOMORPHIDAE	14
29.短额负蝗 <i>Atractomorpha sinensis</i> I.Bolivar	14
● 斑腿蝗科 CATANTOPIDAE	15
30.无齿稻蝗 <i>Oxya adentata</i> Will.	15
31.棉蝗 <i>Chondracris rosea rosea</i> (De Geer)	15
32.长翅燕蝗 <i>Eirenephilus longipennis</i> (Shiraki)	16
33.短星翅蝗 <i>Calliptamus abbreviatus</i> Ikonnikou	16
● 斑翅蝗科 OEDIPODIDAE	17
34.黄胫小车蝗 <i>Oedaleus infernalis infernalis</i> Saussure	17
35.大垫尖翅蝗 <i>Epacromius coerulipes</i> (Ivan.)	17
36.甘蒙尖翅蝗 <i>Epacromius tergestinus extimus</i> B.-Bienko	18
● 网翅蝗科 ARCYPTERIDAE	18
37.黑翅雏蝗 <i>Chorthippus aethalinus</i> (Zubovsky)	18
38.白纹雏蝗 <i>Chorthippus albonemus</i> Cheng et Tu	19
39.北方雏蝗 <i>Chorthippus hammarstroemi</i> (Miram)	19
40.宽翅曲背蝗 <i>Pararcyptera microptera meridionalis</i> (Ikonn.)	20
● 癞蝗科 PAMPHAGIDAE	20
41.笨蝗 <i>Haplotropis brunneriana</i> Sauss.	20
● 蚱科 TETRIGIDAE	21
42.西安蚱 <i>Tetrix xianensis</i> Zheng	21
43.日本蚱 <i>Tetrix japonica</i> (Bolivar)	21
● 蟋蟀科 GRYLLIDAE	22
44.中华蟋 <i>Gryllus chinensis</i> Weber	22
45.油葫芦 <i>Gryllus testaceus</i> Walker	22
● 树蟋科 OECANTHIDAE	23
46.黄树蟋 <i>Oecanthus rufescens</i> Serville	23
□ 革翅目 DERMAPTERA	24
● 球蝻科 FORFICULIDAE	24
47.达氏球蝻 <i>Forficula davidi</i> Burr	24



□ 半翅目 HEMIPTERA	25
● 蝉科 CICADIDAE	25
48. 蚱蝉 (知了、黑蚱蝉) <i>Cryptotympana atrata</i> (Fabricius)	25
49. 斑头蝉 (蛎螋) <i>Oncotympana maculaticollis</i> Motschulsky	25
● 角蝉科 MEMBRACIDAE	26
50. 暗脉三刺角蝉 <i>Tricentrus fuscovenationis</i> Yuan et Fan	26
51. 秦岭耳角蝉 <i>Maurya qinlingensis</i> Yuan	26
52. 背蜂锯角蝉 <i>Pantaleon dorsalis</i> (Matsumura)	27
53. 苹果红脊角蝉 <i>Machaerotypus mali</i> Chou et Yuan	27
● 沫蝉科 CERCOPIDAE	28
54. 白带尖胸沫蝉 <i>Aphrophora intermedia</i> Uhler	28
55. 褐带平冠沫蝉 <i>Clovio bipunctata</i> (Kirby)	28
● 蜡蝉总科 FULGOROIDEA	29
● 蜡蝉科 FULGORIDAE	29
56. 斑衣蜡蝉 <i>Lycorma delicatula</i> (White)	29
57. 东北丽腊蝉 <i>Limois Kikuchi</i> Kato	30
● 叶蝉科 CICADELLIDAE	30
58. 白边大叶蝉 <i>Kolla paulula</i> (Walker)	30
59. 大青叶蝉 <i>Cicadella viridis</i> (Linnaeus)	31
60. 角胸叶蝉 <i>Tituria angulata</i> (Matsumura)	31
61. 斑翅角胸叶蝉 <i>Tituria maculata</i> Kuoh	32
62. 橙带六室叶蝉 <i>Thomsonia porrecta</i> (Walker)	32
63. 白头小板叶蝉 <i>Oniella leucocephala</i> Matsumura	33
64. 窗耳胸叶蝉 <i>Ledra auditura</i> Walker	33
65. 红条梯顶叶蝉 <i>Jassus conspersus</i> (Stål)	34
66. 蔷薇埃小叶蝉 <i>Edwardsina rosae</i> (Linnaeus)	34
● 盾蚧科 DIASPIDIDAE	35
67. 柳蚧盾蚧 <i>Lepidosaphes salicina</i> Borchsenius	35
● 瘿绵蚜科 PEMPHIGIDAE	35
68. 秋四脉绵蚜 <i>Tetraneura akinire</i> Sasaki	35
69. 杨枝瘿绵蚜 <i>Pemphigus immunis</i> Buckton	36
● 斑蚜科 DREPANOSIPHIDAE	36
70. 小椴斑蚜 <i>Tiliaphis shinae</i> (Shinji)	36
71. 朴绵叶蚜 <i>Shivaphis celti</i> Das	37
● 蚜科 APHIDIDAE	37
72. 东亚接骨木蚜 <i>Aphis horii</i> Takahashi	37
73. 刺槐蚜 <i>Aphis robiniae</i> Macchiati	37
74. 桃蚜 <i>Myzus persicae</i> (Sulzer)	38
75. 棉蚜 <i>Aphis gossypii</i> Glover	38
76. 禾谷缢管蚜 <i>Rhopalosiphum padi</i> (Linnaeus)	39
77. 艾蚜 <i>Aphis kurosawai</i> Takahashi	39
78. 月季长管蚜 <i>Macrosiphum rosivorum</i> Zhang	39
● 裂木虱科 CARSIDARIDAE	40



79.梧桐木虱 <i>Thysanogyna limbata</i> Enderlein	40
● 龟蝽科 PLATASPIDAE	40
80.双痣圆龟蝽 <i>Cbptosorna biguttula</i> Motschulsky	40
● 土蝽科 CYDNIDAE	41
81.长点边土蝽 <i>Legnotus longiguttulus</i> Hsiao	41
82.白边光土蝽 <i>Sehirus nivimarginatus</i> Scott	41
● 盾蝽科 SCUTELLERIDAE	41
83.扁盾蝽 <i>Eurygaster testudinarius</i> (Geoffroy)	41
84.金绿宽盾蝽 <i>Poecilocoris lewisi</i> (Distant)	42
● 益蝽亚科 ASOPINAE	42
85.双刺益蝽 <i>Picromerus bidens</i> (Linnaeus)	42
86.益蝽 <i>Picromerus lewisi</i> Scott	43
● 蝽科 PENTATOMIDAE	43
87.北方辉蝽 <i>Carbula putoni</i> Jakovlev	43
88.北曼蝽 <i>Menida scotti</i> Puton	44
89.华麦蝽 <i>Aelia nasuta</i> Wagner	44
90.宽碧蝽 <i>Palomena viridissima</i> (Poda)	45
91.并蝽 <i>Pinthaeus humeralis</i> Horváth	45
92.弯角蝽 <i>Lelia decempunctata</i> Motschulsky	46
93.斑须蝽 <i>Dolycoris baccarum</i> (Linnaeus)	46
94.横纹菜蝽 <i>Eurydema gebleri</i> Kolenati	47
95.菜蝽 <i>Eurydema dominulus</i> (Scopoli)	47
96.浩蝽 <i>Okeanos quelpartensis</i> Distant	48
97.珀蝽 <i>Plautia fimbriata</i> (Fabricius)	48
98.稻绿蝽全绿型 <i>Nezara viridula forma typica</i> (Linnaeus)	49
99.紫蓝曼蝽 <i>Menida violacea</i> Motschulsky	49
100.红足真蝽 <i>Pentatoma rufipes</i> (Linnaeus)	50
101.躅蝽 <i>Auriga custos</i> (Fabricius)	50
102.褐片蝽 <i>Sciocoris microphthalmus</i> Flor	51
103.褐真蝽 <i>Pentatoma armandi</i> Fallou	51
104.赤条蝽 <i>Graphosoma rubrolineata</i> (Westwood)	52
105.全蝽(四横点蝽) <i>Homalogonia obtusa</i> (Walker)	52
106.茶翅蝽 <i>Halyomorpha picus</i> (Fabricius)	53
107.麻皮蝽 <i>Erthesina fullo</i> (Thunberg)	54
● 网蝽科 TINGIDAE	55
108.膜肩网蝽 <i>Hegesidemus habrus</i> Drake	55
● 同蝽科 ACANTHOSOMATIDAE	55
109.原同蝽 <i>Acanthosoma haemorrhoidale</i> (Linnaeus)	55
110.宽肩直同蝽 <i>Elasmotethus humeralis</i> Jakovlev	56
111.泛刺同蝽 <i>Acanthosoma spinicolle</i> Jakovlev	56
112.灰匙同蝽 <i>Elasmucha grisea</i> Linnaeus	57
113.细齿同蝽 <i>Aeanthosoma denticauda</i> Jakovlev	57
114.绿板同蝽 <i>Platacantha hochii</i> (Yang)	58



115.背匙同蝽 <i>Elasmucha dorsalis</i> Jakovlev	58
116.铗同蝽 <i>Acanthosoma forcipatum</i> Reuter	59
117.黑背同蝽 <i>Acanthosoma nigrodorsum</i> Hslao et Liu	59
● 缘蝽科 COREIDAE	60
118.东方原缘蝽 <i>Coreus marginatus orientalis</i> Kiritschenko	60
119.波原缘蝽 <i>Coreus potanini</i> Jakovlev	60
120.波赭缘蝽 <i>Ochrochira potanini</i> Kiritschenko	61
121.褐伊缘蝽 <i>Aeschyntelus sparsus</i> Blöte	61
122.黄伊缘蝽 <i>Aeschyntelus chinensis</i> Dallas	62
123.黑角伊缘蝽 <i>Aeschyntelus nigricornis</i> Hsiao	62
124.黑长缘蝽 <i>Megalotomus junceus</i> Scopoli	62
125.刺缘蝽 <i>Centrocoris volxemi</i> Puton	63
126.宽棘缘蝽 <i>Cletus rusticus</i> Stål	63
127.平肩棘缘蝽 <i>Cletus tenuis</i> Kiritschenko	63
128.宽黑缘蝽 <i>Hygia lata</i> Hsiao	64
129.广腹同缘蝽 <i>Homoeocerus dilatatus</i> Horváth	64
130.开环缘蝽 <i>Stictopleurus minutus</i> Blöte	65
131.点蜂缘蝽 <i>Riptortus pedestris</i> Fabricius	65
132.短头姬缘蝽 <i>Brachycarenum tigrinus</i> (Schilling)	66
133.钝肩普缘蝽 <i>Plinachtus bicoloripes</i> Scott	66
134.粒足赭缘蝽 <i>Ochrochira granulipes</i> Westwood	66
● 异蝽科 UROSTYLIDAE	67
135.亮壮异蝽 <i>Urochela distincta</i> Distant	67
136.短壮异蝽 <i>Urochela falloui</i> Reuter	67
137.红足壮异蝽 <i>Urochela quadrinotata</i> Reuter	67
138.黑门娇异蝽 <i>Urostylis westwoodi</i> Scott	68
● 长蝽科 LYGAEIDAE	68
139.黑盾肿鳃长蝽 <i>Arocatus fasciatus</i> Jakovlev	68
● 红蝽科 PYRRHOCORIDAE	69
140.地红蝽 <i>Pyrrhocoris tibialis</i> Stål	69
● 瘤蝽科 PHYMATIDAE	69
141.中国螳瘤蝽 <i>Cnizocoris sinensis</i> Kormilev	69
● 猎蝽科 REDUVIIDAE	70
142.异赤猎蝽 <i>Haematoloecha aberrens</i> Hsiao	70
143.独环真猎蝽 <i>Harpactor altaicus</i> Kiritschenko	70
144.暗素猎蝽 <i>Epidaus nebulo</i> (Stål)	71
145.短斑普猎蝽 <i>Oncocephalus confusus</i> Hsiao	71
146.褐菱猎蝽 <i>Isyndus obscurus</i> (Dallas)	72
147.环斑猛猎蝽 <i>Sphedanolestes impressicollis</i> (Stål)	72
● 姬蝽科 NABIDAE	73
148.普姬蝽 <i>Nabis semiferus</i> Hsiao	73
● 盲蝽科 MIRIDAE	73
149.乌毛盲蝽 <i>Parapantilius tibetanus</i> Reuter	73



150.北京异盲蝽 <i>Polymerus pekinensis</i> Horváth	74
151.黑始丽盲蝽 <i>Prolygus niger</i> (Poppius)	74
152.原苜蓿盲蝽 <i>Adelphocoris seticornis</i> (Fabricius)	75
153.褐苜蓿盲蝽 <i>Adelphocoris ferrugineus</i> Hsiao	75
154.完嵴丽盲蝽 <i>Lygocoris integricarinatus</i> Lu et Zheng	76
155.绿后丽盲蝽 <i>Apolygus lucorum</i> Meyer-Diir	76
156.棱额草盲蝽 <i>Lygus discrepans</i> Reuter	77
157.长毛草盲蝽 <i>Lygus rugulipennis</i> (Poppius)	77
158.眼斑厚盲蝽 <i>Eurystylus coelestialium</i> (Kirkaldy)	78
159.荨麻奥盲蝽 <i>Orthops mutans</i> Stål	78
160.法氏树丽盲蝽 <i>Arbolygus falkovitshi</i> (Kerzhner)	79
● 龟蝽科 GERRIDAE	79
161.水龟蝽 <i>Gerris lacustris</i> (Linnaeus)	79
□ 鞘翅目 COLEOPTERA	80
● 虎甲科 CICINDELIDAE	80
162.星斑虎甲 <i>Cicindela kaleea</i> Bates	80
163.芽斑虎甲 <i>Cicindela gemmata</i> Faldermann	80
● 步甲科 CARABIDAE	81
164.中华爪步甲 <i>Onycholabis sinensis</i> (Bates)	81
165.凹翅宽颚步甲 <i>Parena cavipennis</i> (Bates)	81
166.大宽步甲 <i>Platynus magnus</i> (Bates)	81
167.狭边青步甲 <i>Chlaenius inops</i> Chaudoir	82
168.黄斑青步甲 <i>Chlaenius micans</i> Fabricius	82
169.瓦纹链步甲 <i>Carabus conciliator</i> Fischer von Waldheim	83
170.通缘步甲 <i>Pterostichus gebleri</i> Dejean	83
171.黄足隘步甲 <i>Patrobus flavipes</i> Motschulsky	84
172.黑足婪步甲 <i>Harpalus roninus</i> Bates	84
● 拟步甲科 TENEBRIONIDAE	85
173.毛土甲 <i>Gonocephalum pubens</i> (Marseul)	85
174.波氏栉甲 <i>Cteniopinus potanini</i> Heyd	85
175.中华垫甲 <i>Lyprops sinensis</i> Mars.	86
● 花萤科 CANTHARIDAE	86
176.黑斑丽花萤 <i>Themus stigmaticus</i> (Fairmaire)	86
177.柯氏花萤 <i>Cantharis knizeki</i> Vihla	87
178.毛胸异花萤 <i>Lycocerus Pubicollis</i> (Heyden)	87
● 叩甲科 ELATERIDAE	88
179.利角弓背叩甲 <i>Priopus angulatus</i> (Candeze)	88
180.宽背金叩甲 <i>Selatosomus latus</i> (Fabricius)	88
181.暗色槽缝叩甲 (暗栗叩头虫、焦小叩头虫、甘薯黑叩头虫) <i>Agrypnus musculus</i> (Candeze)	89
182.泥红槽缝叩甲 <i>Agrypnus argillaceus</i> (Solsky)	89
183.椭体直缝叩甲 <i>Hemicrepidius oblongus</i> (Solsky)	90
184.长胸异刻叩甲 <i>Heteroderes macroderes</i> Candeze	90
185.黑斑锥胸叩甲 <i>Ampedus sanguinolentus</i> (Schrank)	91



186.黑色锥胸叩甲 <i>Ampedus nigrinus</i> (Herbst)	91
● 拟叩甲科 LANGURIIDAE	92
187.天目四拟叩甲 <i>Tetralanguria tienmuensis</i> Zia	92
● 吉丁虫科 BUPRESIDAE	92
188.杨锦纹截尾吉丁 <i>Poecilonota variolosa</i> (Paykull)	92
189.柳树沟胸吉丁 <i>Naland rutilicollis</i> Obenberger	93
190.柳树潜吉丁 <i>Trachys minuta</i> (Linne)	93
191.栎星吉丁 <i>Chrysobothris affinis</i> Fabricius	94
192.翡翠吉丁虫 (金缘吉丁、褐绿吉丁、金背吉丁) <i>Lampra limbata</i> Gebler	94
193.苹果小吉丁 <i>Agilus mali</i> Matsumura	95
194.西伯利亚吉丁 <i>Buprestis sibirica</i> (Fleish)	95
● 葬甲科 SILPHIDAE	96
195.尸葬甲 <i>Necrodes littoralis</i> (Linnaeus)	96
196.黑负葬甲 <i>Necrophorus concolor</i> Kraatz	96
● 瓢虫科 COCCINELLIDAE	97
197.七星瓢虫 <i>Coccinella septempunctata</i> Linnaeus	97
198.中国双七瓢虫 <i>Coccinula sinensis</i> (Weise)	97
199.双七瓢虫 <i>Coccinula quatuordecimpustulata</i> (Linnaeus)	98
200.十一星瓢虫 <i>Coccinella undecimpunctata</i> Linnaeus	98
201.十二斑巧瓢虫 <i>Oenopia bissexnotata</i> (Mulsant)	99
202.十二斑褐菌瓢虫 <i>Vibidia duodecimguttata</i> (Poda)	99
203.十六斑黄菌瓢虫 <i>Halyzia sedecimguttata</i> (Linnaeus)	100
204.梵文菌瓢虫 <i>Halyzia sanscrita</i> Mulsant	100
205.十五星裸瓢虫 <i>Calvia quinquedecimguttata</i> (Fabricius)	101
206.十四星裸瓢虫 <i>Calvia quatuordecimguttata</i> (Linnaeus)	101
207.十星裸瓢虫 <i>Calvia decemguttata</i> (Linnaeus)	102
208.多异瓢虫 <i>Hippodamia variegata</i> (Goeze)	102
209.六斑异瓢虫 <i>Aiolocaria hexaspilota</i> (Hope)	103
210.奇斑瓢虫 <i>Harmonia eucharis</i> (Mulsant)	103
211.异色瓢虫 <i>Harmonia axyridis</i> (Pallas)	104
212.龟纹瓢虫 <i>Propylea japonica</i> (Thunberg)	105
213.瓜茄瓢虫 <i>Epilachna admirabilis</i> Crotch	105
214.茄二十八星瓢虫 <i>Henosepilachna vigintioctopunctata</i> (Fabricius)	106
215.红点唇瓢虫 <i>Chilocorus kuwanae</i> Silvestri	106
● 斑金龟科 TRICHIIDAE	107
216.束带斑金龟 <i>Trichius fasciatus</i> (Linnaeus)	107
217.短毛斑金龟 <i>Lasiotrichius succinctus</i> (Pallas)	107
● 鳃金龟科 MELOLONTHIDAE	108
218.小灰粉鳃金龟 <i>Melolontha frater</i> Arrow	108
219.鲜黄鳃金龟 <i>Metabolus tumidifrons</i> Fairmaire	108
220.斑单爪鳃金龟 <i>Hoplia aureola</i> (Pallas)	109
221.戴单爪鳃金龟 <i>Hoplia davidis</i> Fairmaire	109
222.黑皱鳃金龟 <i>Trematodes tenebrioides</i> (Pallas)	110



223.黑绒鳃金龟 <i>Maladera orientalis</i> Motschulsky	110
● 绢金龟亚科 SERICINAE	111
224.小阔胫玛绢金龟 <i>Maladera ovatula</i> (Fairmaire)	111
● 丽金龟科 RUTELIDAE	111
225.多色异丽金龟 <i>Anomala chamaeleon</i> Fairmaire	111
226.分异发丽金龟 <i>Phyllopertha diversa</i> Waterhouse	112
227.庭园发丽金龟 <i>Phyllopertha horticola</i> (Linnaeus)	112
228.毛喙丽金龟 <i>Adoretus hirsutus</i> Ohaus	113
229.茸喙丽金龟 <i>Adoretus puberulus</i> Motschulsky	113
230.粗绿彩丽金龟 <i>Mimela holosericea</i> (Fabricius)	114
231.琉璃弧丽金龟 <i>Popillia flavosellata</i> Fairmaire	114
232.蓝黑弧丽金龟 <i>Popillia cyanea</i> Hope	115
● 花金龟科 CETONIIDAE	115
233.小青花金龟 <i>Oxycetonia jucunda</i> (Faldermann)	115
234.斑青花金龟 <i>Oxycetonia bealiae</i> (Gory et Percheron)	116
235.白星花金龟 <i>Protaetia brevitarsis</i> (Lewis)	116
236.暗绿星花金龟 <i>Protaetia lugubris orientalis</i> (Medvedev)	117
237.黄斑短突花金龟 <i>Glycyphana fulvistemma</i> Motschulsky	117
238.赭翅臀花金龟 <i>Campsiura mirabilis</i> (Faldermann)	118
● 锹甲科 LUCANIDAE	118
239.巨锯锹甲 <i>Serrognathus titanus</i> (Boisduval)	118
240.翘角柱锹甲 <i>Prismognathus dauricus</i> (Motschulsky)	119
● 天牛科 CERAMBYCIDAE	119
241.松幽天牛 <i>Asemum amurense</i> Kraatz	119
242.红缘天牛 <i>Asias halodendri</i> (Pallas)	120
243.光肩星天牛 <i>Anoplophora glabripennis</i> (Motsch.)	120
244.六斑绿虎天牛 <i>Chlorophorus sexmaculatus</i> (Motschulsky)	121
245.刺槐绿虎天牛 <i>Chlorophorus diadema</i> (Motschulsky)	121
246.杨柳虎天牛 <i>Chlorophorus motschulskyi</i> (Ganglbauer)	122
247.勾纹刺虎天牛 <i>Demonax bowringii</i> (Pascoe)	122
248.双簇污天牛 <i>Moechotypa diphysis</i> (Pascoe)	123
249.四点象天牛 <i>Mesosa myops</i> (Dalman)	123
250.家茸天牛 <i>Trichoferus campestris</i> (Faldermann)	124
251.灰黄茸天牛 <i>Trichoferus guerryi</i> (Pic)	124
252.日本筒天牛 <i>Oberea japonica</i> (Thunberg)	125
253.菊小筒天牛 <i>Phytoecia rufiventris</i> Gautier des Cottes	125
254.黄纹小筒天牛 <i>Phytoecia comes</i> (Bates)	126
255.栲直脊天牛(脊天牛、十六星直脊天牛、栲天牛) <i>Eutetrappa sedecimpunctata</i> (Motschulsky)	126
256.白腰小天牛 <i>Pogonocherus dimidiatus</i> Blessig	127
257.多带天牛 <i>Polyzonus fasciatus</i> (Fabr.)	127
258.苜蓿多节天牛 <i>Agapanthia amurensis</i> Kraatz	128
259.蓝丽天牛 <i>Rosalia coelestis</i> Semenov	128



260. 橡黑花天牛 <i>Leptura aethiops</i> Poda	129
261. 东北脊花天牛 <i>Stenocorus amurensis</i> (Kraatz)	129
262. 苎麻双脊天牛 <i>Paraglenea fortunei</i> (Saunders)	130
263. 赤杨褐天牛 <i>Anoplodera rubra dichroa</i> (Blanch.)	130
264. 青杨楔天牛 <i>Saperda populnea</i> Linnaeus	131
265. 麻天牛 <i>Thyestilla gebleri</i> (Faldermann)	132
266. 黑点粉天牛 <i>Olenecamptus clarus</i> Pascoe	133
267. 桑枝小天牛 <i>Xenolea tementosa asiatica</i> (Pic)	133
● 负泥虫科 CRIOCERIDAE	134
● 负泥虫亚科 CRIOCERINAE	134
268. 蓝负泥虫 <i>Lema concinnipennis</i> Baly	134
269. 纤负泥虫 <i>Lilioceris egena</i> (Weise)	135
● 郭公虫科 CLERIDAE	136
270. 异色郭公虫 <i>Tillus notatus</i> Klug	136
271. 中华食蜂郭公虫 <i>Trichodes sinæ</i> Chevrolat	136
● 伪叶甲科 LAGRIIDAE	137
● 伪叶甲亚科 LAGRIINAE	137
272. 凸纹伪叶甲 <i>Lagria lameyi</i> Fairmaire	137
273. 红翅伪叶甲 <i>Lagria rufipennis</i> Marseul	137
● 叶甲科 CHRYSOMELIDAE	138
● 叶甲亚科 CHRYSOMELINAE	138
274. 中华萝藦叶甲 <i>Chrysochus chinensis</i> Baly	138
275. 中华钳叶甲 <i>Labidostomis chinensis</i> Lefèvre	138
276. 二点钳叶甲 <i>Labidostomis bipunctata</i> (Mannerheim)	139
277. 光背锯角叶甲 <i>Clytra laeviuscula</i> Ratjeburg	139
278. 杨叶甲 <i>Chrysomela populi</i> Linnaeus	140
279. 白杨叶甲 <i>Chrysomela tremulae</i> Fabricius	141
280. 杨柳光叶甲 <i>Smaragdina aurita hammarstraemi</i> (Jacobson)	141
281. 柳十八斑叶甲 <i>Chrysomela salicivora</i> (Fairmaire)	142
282. 柳圆叶甲 <i>Plagiodera versicolora</i> (Laicharting)	143
283. 梨光叶甲 <i>Smaragdina semiaurantiaca</i> (Fairmaire)	143
284. 棕红厚缘叶甲 <i>Aoria rufotestacea</i> Fairmaire	144
285. 蒿金叶甲 <i>Chrysolina aurichalcea</i> (Mannerheim)	144
286. 蓼蓝齿胫叶甲 <i>Gastrophysa atrocyanea</i> Motschulsky	145
287. 锯胸叶甲 <i>Syneta adamsi</i> Baly	145
288. 麦颈叶甲 <i>Colasposoma dauricum dauricum</i> Mannerheim	146
289. 黄臀短柱叶甲 <i>Pachybrachys ochropygus</i> Solsky	146
290. 榆隐头叶甲 <i>Cryptocephalus lermniscatus</i> Suffrian	147
291. 斑腿隐头叶甲 <i>Cryptocephalus pustulipes</i> Ménétrières	147
292. 斑额隐头叶甲 <i>Cryptocephalus kulibini</i> Gebler	148
293. 绿蓝隐头叶甲 <i>Cryptocephalus regalis cyanescens</i> Weise	148
294. 黑斑隐头叶甲 <i>Cryptocephalus agnus</i> Weise	149
295. 黑顶隐头叶甲 <i>Cryptocephalus hyacinthinus</i> Suffrian	149



296.齿腹隐头叶甲 <i>Cryptocephalus stchukini</i> Faldermann	150
● 跳甲亚科 ALTICINAE	150
297.双斑瓢跳甲 (双斑潜叶跳甲) <i>Argopistes biplagiatus</i> Motschulsky	150
298.女贞瓢跳甲 (女贞潜叶跳甲) <i>Argopistes tsekooni</i> Chen	151
299.地榆跳甲 <i>Altica sanguisobae</i> Ohno	151
300.朴草跳甲 <i>Altica caeruleascens</i> (Baly)	152
301.金绿侧刺跳甲指名亚种 <i>Aphthona splendida splendida</i> Weise	152
302.金绿沟胫跳甲 <i>Hemipyxis plagioderoides</i> (Motschulsky)	153
303.黑足凹唇跳甲 <i>Argopus nigratarsis</i> (Gebler)	153
304.棕翅粗角跳甲 <i>Phygasia fulvipennis</i> (Baly)	154
● 萤叶甲亚科 GALERUCINAE	154
305.二纹柱萤叶甲 <i>Gallerucida bifasciata</i> Motschulsky	154
306.猕猴桃柱萤叶甲 <i>Agelasa nigriceps</i> Motschulsky	155
307.绿翅隶萤叶甲 <i>Liroetis aeneipennis</i> Weise	155
308.榆毛萤叶甲 (榆绿金花虫、榆蓝金花虫、榆叶甲) <i>Pyrrhalta aenescens</i> (Fairmaire)	156
309.核桃凹翅萤叶甲 <i>Paleosepharia posticata</i> Chen	156
310.桑窝额萤叶甲 <i>Fleutiauxia armata</i> (Baly)	157
311.榆黄毛萤叶甲 <i>Pyrrhalta maculicollis</i> (Motschulsky)	157
312.胡枝子克萤叶甲 <i>Cneorane violaceipennis</i> Allard	158
313.黑条波萤叶甲 <i>Brachyphora nigrovittata</i> Jacoby	158
314.黑腹米萤叶甲 <i>Mimastra soreli</i> Baly	159
315.黑足守瓜 <i>Aulacophora nigripennis</i> Motschulsky	159
● 肖叶甲科 EUMOLPIDAE	160
316.棕角胸叶甲 <i>Basilepta sinarum</i> Weise	160
317.钝角胸叶甲 <i>Basilepta davidi</i> (Lefèvre)	160
318.褐足角胸叶甲 <i>Basilepta fulvipes</i> (Motschulsky)	161
● 龟甲亚科 CASSIDINAE	161
319.淡胸藜龟甲 <i>Cassida pallidicollis</i> Boheman	161
320.甘薯腊龟甲指名亚种 <i>Lacoptera quadrimaculata quadrimaculata</i> (Thunberg)	162
321.山楂肋龟甲 <i>Alledoya vespertina</i> (Boheman)	162
● 卷象科 ATTELABIDAE	163
322.膝卷象 <i>Apoderus geniculatus</i> Jekel	163
323.圆斑象 <i>Paroplapoderus semiamulatus</i> Jekel	163
324.桦绿卷象 <i>Byctiscus betulae</i> Linnaeus	164
325.山杨绿卷象 <i>Byctiscus omissus</i> Voss	164
● 象虫科 CURCULIONIDAE	165
326.中华长毛象 <i>Enaptorrhinus sinensis</i> Waterhouse	165
327.短带长毛象 <i>Enaptorrhinus convexusculus</i> Heller	165
328.中国切象 <i>Euops chinensis</i> Voss	166
329.具斑切叶象甲 <i>Paroplapoderus pardalls</i> Senllen von Vollenhoven	166
330.长颈切叶象甲 <i>Paracentrocorynus nigricollis</i> Roelofs	167
331.平行大粒象 <i>Adosomus parallelcollis</i> Heller	167