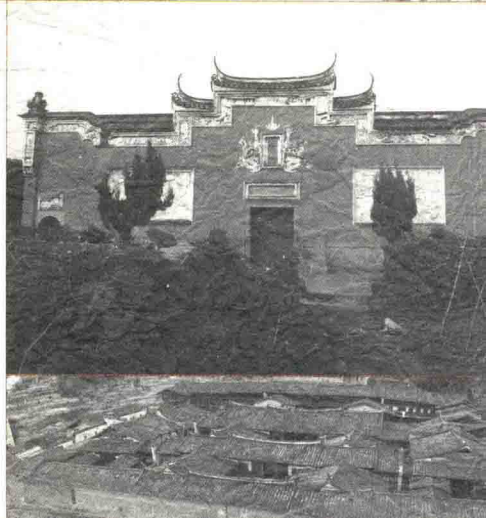
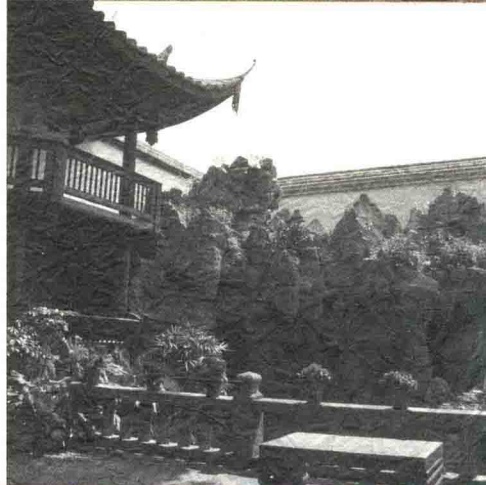
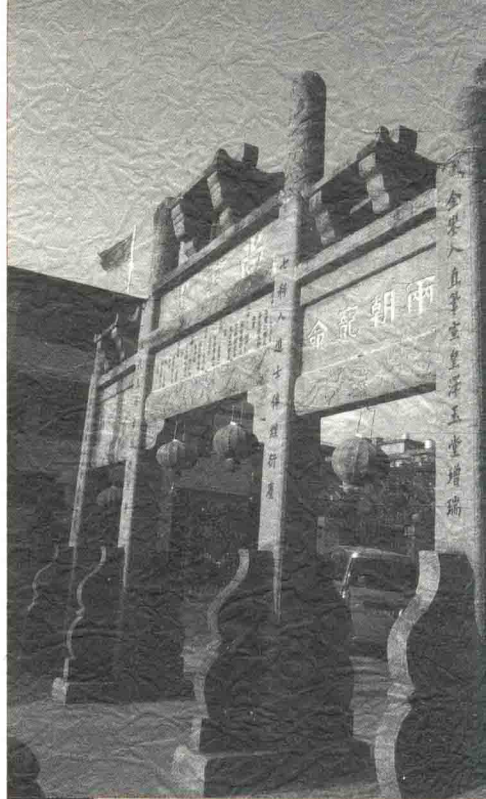


中国民居营建技术丛书

# 福州民居营建技术

阮章魁 编著



中国建筑工业出版社

中国民居营建技术丛书

# 福州民居营建技术

阮章魁 编著

中国建筑工业出版社

图书在版编目 (CIP) 数据

福州民居营建技术/阮章魁编著. —北京: 中国建筑工业出版社, 2016.6

(中国民居营建技术丛书)

ISBN 978-7-112-19378-3

I. ①福… II. ①阮… III. ①民居—建筑艺术—福州市 IV. ①TU241.5

中国版本图书馆CIP数据核字 (2016) 第086971号

责任编辑: 唐 旭 李东禧 吴 绫

责任校对: 陈晶晶 关 健

中国民居营建技术丛书

**福州民居营建技术**

阮章魁 编著

\*

中国建筑工业出版社出版、发行 (北京西郊百万庄)

各地新华书店、建筑书店经销

北京嘉泰利德公司制版

北京鹏润伟业印刷有限公司印刷

\*

开本: 880×1230毫米 1/16 印张: 19<sup>1</sup>/<sub>4</sub> 插页: 4 字数: 440千字

2016年5月第一版 2016年5月第一次印刷

定价: 78.00元

ISBN 978-7-112-19378-3

(28578)

版权所有 翻印必究

如有印装质量问题, 可寄本社退换

(邮政编码 100037)



图1 (唐)连江仙塔



图2 (宋)鼓楼华林寺



图3 (宋)罗源陈太尉宫大殿屋架结构



图4 (宋)福清海口龙江桥



图6 (明)连江厦园里屋架结构



图7 (明)闽侯南屿林春泽故居



图5 (宋)马尾闽安迎龙桥



图8 (明)罗源凤山天后宫屋架结构



图9 (明) 永泰同安凤凰寺



图12 (明) 三坊七巷林氏民居穿斗减柱做法

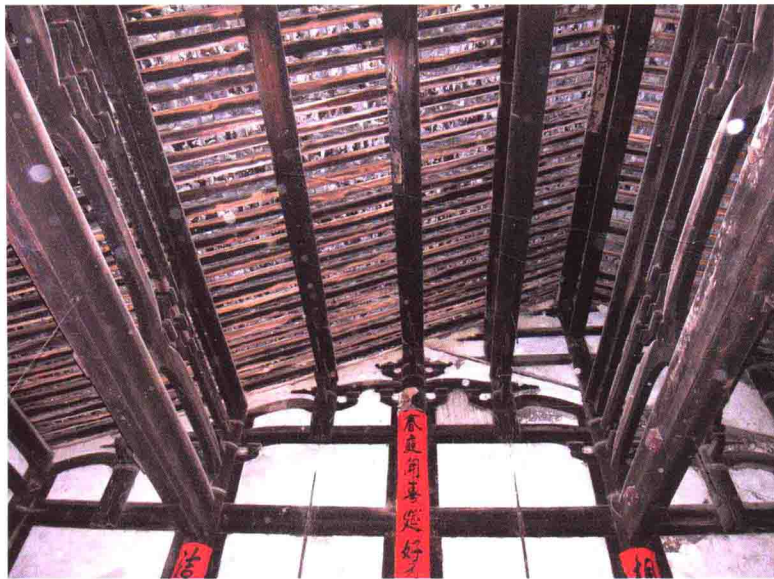


图10 (明) 永泰世科里前厅假倒水做法



图13 (明) 三坊七巷宫苑里隔架做法



图11 (明) 福清黄阁重纶牌坊



图14 (明) 于山白塔



图 15 (清) 三坊七巷郭柏荫故居梁造做法



图 16 (清) 福清一都东关寨



图 17 (清) 鼓楼于山大士殿卷棚梁架



图 18 (清) 闽清塔庄冬畴寨



图 19 (清) 闽清明兴厝歇山屋面



图 20 (清) 闽清文庙

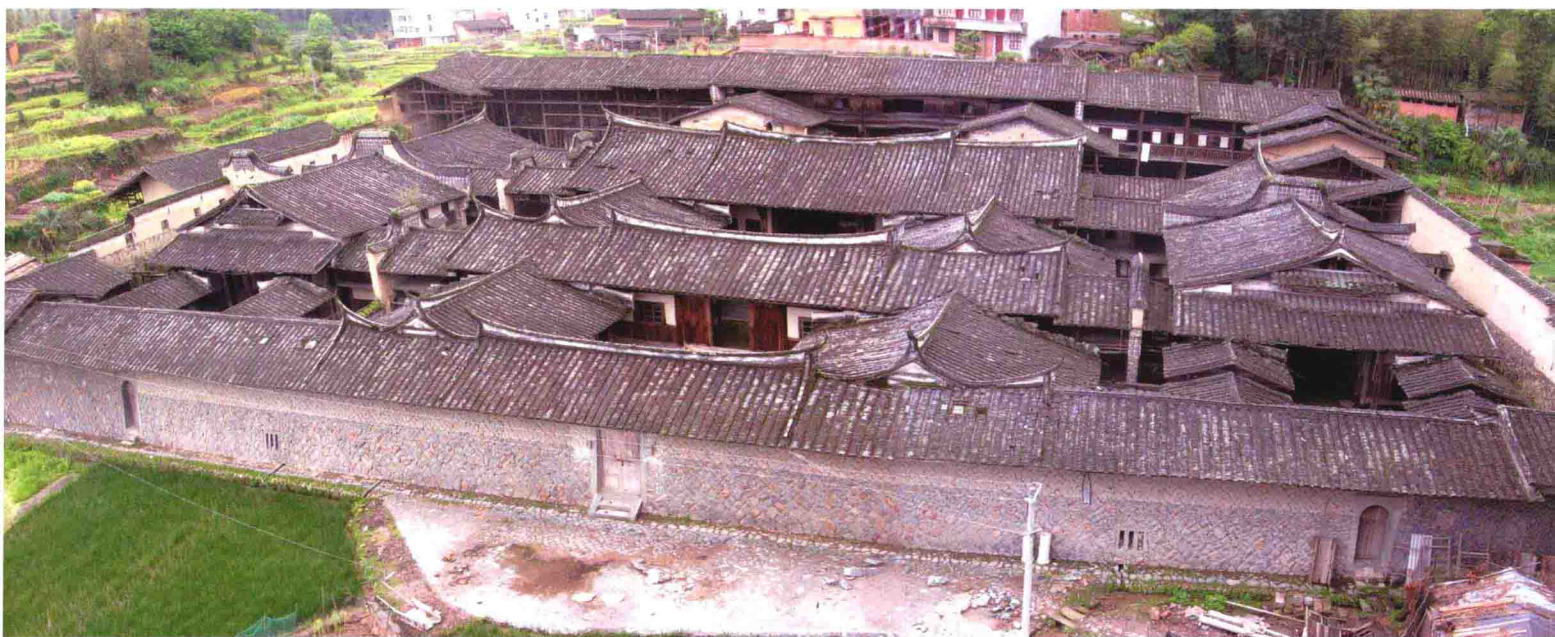


图 21 (清)永泰青石寨



图 22 (清)长乐九头马民居接官厅梁造做法



图 23 (清)闽清坂东芝田宫



图 24 (清)闽清坂东新壶新寨截水墙、垂花柱



图 25 (清)闽清坂东新壶新寨四井抬梁



图 26 (清) 三坊七巷二梅书屋假山



图 27 (清) 闽侯南屿福庐寺



图 28 (清) 台江金山寺



图 29 (清) 于山天君殿



图 30 (清) 台江三山会馆



图 31 (清) 台江东金寺





图 32 (清) 福州鼓楼闽王祠



图 33 (清) 福州文庙



图 34 (清) 林则徐祠堂



图 36 (清) 三坊七巷刘齐衍故居



图 35 (清) 平潭詹功显故居



图 38 (清) 福清波兰村民居



图 37 (清) 仓山林浦尚书里牌坊



图 39 (清) 岳峰康山庙壁画



图 40 (清) 仓山泛船浦天主教堂



图 41 (清) 鼓楼协和医院



图 42 (清) 仓山石厝教堂



图 43 (清) 仓山汇丰银行



图 44 (清) 马尾福建船政建筑



图 45 (清) 马尾英国领事分馆



图 46 (民国时期) 华南女子学院



图 47 (民国时期) 台江古田会馆



图 48 (民国时期) 连江林森藏骨塔



图 49 (民国时期) 鼓山杨树庄墓



图 50 (民国时期) 刘冠雄故居缘环板

## “中国民居营建技术丛书”编辑委员会

主任委员：陆元鼎

委 员：(以姓氏笔画为序)

王仲奋 阮章魁 李东禧 姚洪峰

唐 旭 黄明珍 梁宝富 雍振华

# 序

2011年党的十七届六中全会《关于深化文化体制改革，推动社会主义文化大发展大繁荣若干重大问题的决定》，指出在对待历史文化遗产方面，强调要“建设优秀传统文化传承体系”，“优秀传统文化凝聚着中华民族自强不息的精神追求和历久弥新的精神财富，是发展社会主义先进文化的深厚基础，是建设中华民族共有精神家园的重要支撑”。

在建筑方面，我国拥有大量的极为丰富的优秀传统建筑文化遗产，其中，中国传统建筑的实践经验、创作理论、工艺技术和艺术精华值得我们总结、传承、发扬和借鉴运用。

我国优秀的传统建筑文化体系，可分为官式和民间两大体系，也可分为全国综合体系和各地区各民族横向组成体系，内容极其丰富。民间建筑中，民居建筑是最基础的、涉及广大老百姓的、大量的也是最丰富的一个建筑文化体系，其中，民居建筑的工艺技术、艺术精华是其中体系之一。

我国古代建筑遗产丰富，著名的和有价值的都已列入我国各级重点文物保护单位。广大的民居建筑和村镇，其优秀的、富有传统文化特色的实例，近十年来也逐步被重视并成为国家各级文物保护单位和优秀的历史文化名镇名村。

作为有建筑实体的物质文化遗产已得到重视，而作为非物质文化遗产，且是传统建筑组成的重要基础——民居营建技术还没有得到应有的重视。官方的古建筑营造技术，自宋、清以来还有古书记载，而民间的营造技术，主要靠匠人口传身教，史书更无记载。加上新中国成立60年以来，匠人年迈多病，不少老匠人已过世，他们的技术工艺由于后继乏人而濒于失传。为此，抢救民间民居建筑营建技术这项非物质文化遗产，已是刻不容缓和至关重要的一项任务。

古代建筑匠人大多是农民出身，农忙下田，农闲打工，时间长了，技艺成熟了，成为专职匠人。他们通常都在一定的地区打工，由于语言（方言）相通，地区的习俗和传统设计、施工惯例即行规相同，因而在一定地区内，建筑匠人就形成技术业务上，但没有组织形式的一种“组织”，称为“帮”。我们现在就要设法挖掘各地“帮”的营建技术，它具有一定的地方性、基层性、代表性，是民间建筑营建技术的重要组成内容。

历史上中原地区的三次人口大迁移，匠人随宗族南迁，分别到了南方各州，长期以来，匠人在州的范围内干活，比较固定，帮系营建技术也比较成熟。我们组织编写的“中国民居营建技术丛书”就是以“州”（地区）为单位，以州

为单位组织编写的优点是：①由于在一定地区，其建筑材料、程序、组织、技术、工艺相通；②方言一致，地区内各地帮组织之间，因行规类同，易于互帮交流。因此，以州为单位组织编写是比较妥善恰当的。

我们按编写条件的成熟，先组织以五本书为试点，分别为南方汉族的五个州——江苏的苏州、扬州，浙江的婺州（现浙江金华市，唐宋时期曾为东阳府），福建的福州、泉州。

本丛书的主要内容和特点，除匠作工艺技术外，增加了民民间建筑的择向选址和单体建筑的传统设计法，即总结民民间建筑的规划、设计和施工三者的传统经验。

陸元新

2013年10月

# 前 言

福州是一座有着 2200 多年建城史的国家历史文化名城，悠久的历史 and 深厚的文化底蕴为福州留下了众多古建筑。这些宝贵的文物和传统建筑承载着城市的记忆，也让这座城市散发出独特的魅力。

建筑是永远的事业。古人曰“匠人营国”，不仅仅指宜居建筑，更多地包含人文关怀的理想。从穴处巢居到茅茨土阶，从民居小筑到瑰丽宫殿，建筑也随着历史的发展而不断地发展丰富。福州地处祖国东南，远离中央政权，独特的地理位置和人文传统，最终发展出以穿斗式做法为核心的民居建筑。早期的华林寺、陈太尉宫等国保级建筑，吸纳了北方建筑的风格特点；明代出现大量抬梁与穿斗结合的建筑，如罗源天后宫、闽侯水西林古民居等，穿斗结构的便捷性得到进一步认同，到清朝基本统一了福州民间建筑的营造。朴实无华的建筑材质、高敞宽阔的内外空间、长幼有序的平面布局、宜居宜作的功能分布、工艺精良的雕刻装饰，构成了福州民居建筑的独特性格。五口通商以后，西方文化与建筑涌入，出现了一种中西混合的营造技艺，成为福州近现代建筑的一大特色。

保护好古建筑就是保存历史，保存城市的文脉。随着时代的发展，现代建筑已取代传统建筑成为人们居住的主体，传统营造技艺日渐式微，优秀的大木匠师少之又少，古建筑在整个建筑行业中的比重也越来越小。福州传统营造技艺和许多传统手工艺一样，正面临着生存危机。

当前，福州在加快推进历史文化街区、历史风貌区、建筑群等保护修复工作，一大批重点文物和涉台文物修缮工程陆续完工。与此同时也暴露了古建筑行业存在的深层次问题，一线班组施工水平参差不齐，施工队伍的整体素质亟待提升，古建筑修缮工程质量堪忧。抢救和发掘传统营造技术已经刻不容缓。

《福州民居营建技术》是“中国民居营建技术丛书”之一，它的正式出版是福州古建筑行业的一件大好事。作者阮章魁同志潜心钻研，历时五年终于完成了本书编著，填补了福州地区没有传统建筑营造技艺专著空白，难能可贵。这对从事古建筑行业的相关人士大有裨益，也希望更多的人投入到福州民居营造技艺的研究和发掘，为福州的名城保护和文化遗产保护工作作出更大的贡献。

福州市文物局局长 吴聿建

2016 年 1 月

# 目 录

序	IV
前言	VI

## 第一章 福州民间建筑的形成因素

第一节 自然因素	001
一、地形、地貌、气候	001
二、生态和资源	003
第二节 福州传统建筑发生的人文社会因素	004
一、中原文化与闽越文化的融合	004
二、相对封闭的人文环境中独立发展	010
三、理学宗法伦理观念和礼法教化	011
四、士人文化、商旅文化带来不同的建筑性格	015
五、对宗教的包容性促使不同的建筑类型相互借鉴	020

## 第二章 福州传统民间建筑的类型

第一节 民居	023
第二节 祠堂	029
第三节 书院	031
第四节 宫庙	032
第五节 会馆	037
第六节 亭桥	038
第七节 近代建筑	041
第八节 墓葬	045
第九节 防御建筑	047
第十节 商业建筑	051



### 第三章 福州民间建筑的沿革

第一节	福州建筑的肇始	053
	一、汉唐之前的建筑	053
	二、宋代建筑	053
第二节	明代建筑	055
第三节	清早期福州民居建筑	059
第四节	清中期福州民间建筑	061
第五节	清晚期福州民间建筑	063
第六节	民国福州传统建筑	065
第七节	西方建筑影响下的近代中西结合建筑	066
	一、近代合院式建筑	067
	二、西方开放式建筑	067

### 第四章 福州民间建筑的空间组合

第一节	单体院落空间	071
	一、合院式	071
	二、廊院式	075
第二节	单体建筑内部空间	075
	一、一明两暗式	076
	二、并列式	077
	三、四周环廊式	078
	四、组合式	078
	五、筒子楼式	079
第三节	院落组合	080
	一、串接式平面组合	080
	二、联排式平面组合	080
	三、向心式平面组合	081
	四、离心式平面组合	081
	五、园林式平面组合	081
第四节	空间秩序的价值观念	082
第五节	单体空间构成	085
	一、门房	085
	二、环廊	086
	三、天井	087
	四、撇舍、子院	087
	五、主厝	088
	六、覆龟亭	089
	七、阁楼	089
	八、花厅	090
	九、碉楼	091
	十、牌楼门	091
	十一、戏台	091
	十二、酒楼	092
	十三、钟鼓楼	092
	十四、拜亭	093
	十五、大殿	093
第六节	高度空间	093