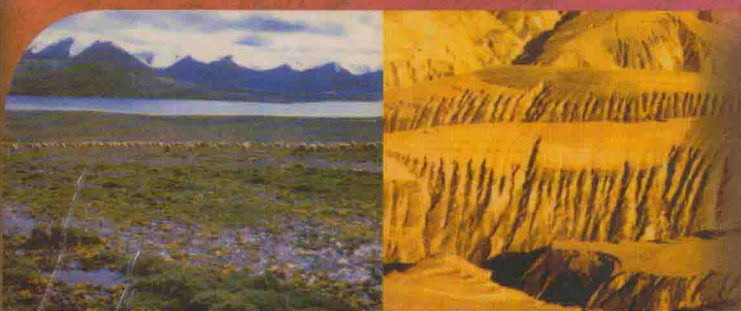


中学教师地图集

ZHONGXUE
JIAOSHI
DITUJI

中国地图分册

教师必备



中国地图出版社编制出版

中学教师地图集

(中国地图分册)



中国地图出版社

图书在版编目(CIP)数据

中学教师地图集:中国地图分册/刘明光主编.-3版.-北

京:中国地图出版社,1997.3

ISBN 7-5031-1950-0/K·681

I. 中… II. 刘… III. 地图集-中国-地理课-中学-教学
参考资料 IV. 663.553

中国版本图书馆 CIP 数据核字(97)第 02964 号

中学教师地图集

(中国地图分册)

中国地图出版社编制出版

本社地址:北京市宣武区白纸坊西街3号

邮政编码:100054

北京通州区次渠印刷厂印刷

新华书店经销

787×1092 16开 5印张

2001年8月第3版

2002年5月北京第11次印刷

ISBN7-5031-1950-0/K·681

GS(1999)087号

印数:321201—329200

本图集中国国界线系按照我社1989年出版的

1:400万《中华人民共和国地形图》绘制。

本图行政区划资料截至2001年3月

版权所有 侵权必究

编 者 的 话

《中学教师地图集》是一部区域性、综合性的教学参考地图集,主要供中等学校地理教师备课、自学和进修时使用,并适当兼顾高等师范院校地理系的学生参考。本图集考虑到新中国成立后历年来的中等学校地理教材和高等师范院校地理教材上所涉及的主要内容,以现行的地理教材为主,注意解决基础理论、基本知识、基本技能中的重点和难点,并旁及中等学校政治、语文、历史等教材中涉及的地理内容。因此,本图集的内容丰富、图文并茂、表现形式多样、资料翔实,具有较强的实用价值。

鉴于本图集篇幅较多,成图周期较长,为了满足读者急需,分为《中国地图分册》、《世界地图分册》、《专题地图分册》陆续出版。

《中国地图分册》由全国专题总图、分区普通地图、分区经济地图和文字说明四部分组成。全国专题总图包括部门地理中一些基础知识的图幅和图表。分区普通地图东部5个区比例尺为1:6 000 000,西部和北部3个区为1:8 000 000,各分区图的经济发达地区均附扩大图,所有分区普通地图均注出投影名称和标准纬线,同时较详细地表示了主要矿产地名和名胜古迹点。分区经济地图是以综合经济地图的图形表示,突出地表现了农业组合类型和工业部门的分布。地理资料是地图的进一步补充,比较系统地编辑了对教学有实际参考价值的地理数据和基础资料。

本分册得到东北师范大学地理系、北京师范大学地理系、首都师范大学地理系、西北师范大学地理系、华南师范大学地理系、西南师范大学地理系以及农业部、中国气象局、国家统计局的大力支持和帮助,在此一并致谢。

《中学教师地图集》由刘明光主持编制,编辑组成员(以姓氏笔划为序):王淑华、申士安、卢宜玉(编辑组长)、李廷楷、范萍华。张崇厚参加了部分编辑准备工作。

由于我们的水平所限,本图集中的错误和不妥之处,望读者和各方面的专家提出宝贵意见和建议。

中国地图出版社编辑部

普通图责任编辑	申士安				
专题图责任编辑	王淑华				
编 辑	范萍华				
审 校	徐树楠	李廷楷	卢宜玉		
编 、 清 绘	赵 晖	龚 英	孙 洁	周月玲	周瑞祥
	徐心蕊	陆 兵	郭子华	高爱萍	裴 文
	张桂兰	崔 虹	曹映红	胡志刚	
文 字 编 辑	金 符				
地图投影设计	方炳炎	阎大昌	羨春明		
封 面 设 计	冯光美				
制印工艺设计	邹义和	王惠芳			
验 收	陈 潮	张先恩	邵越崇		
第三版重版修订					
责 任 编 辑	张 霞	龚 英			
编 辑	雷京华	周之翠			
文 字 编 辑	周德芳				
审 校	孙冬冬	顾莉芬			
检 验	申士安				

目 录

1—2	中国地势		中国生态地理动物群和动物地理区划
3	中国地质	13	中国土地利用现状及自然保护区
	中国三大类岩石分布面积占全国总面积的百分比	14	中国农作物组合类型
	中国地质年代简表	15	中国海洋水产资源
4	中国地震和火山		一九四九年中国行政区划
5	中国地貌类型		一九五四年中国行政区划
6	中国大地构造和矿藏		一九五九年中国行政区划
7—8	中国年太阳总辐射量	16	一九六九年中国行政区划
	中国年日照时数		中国行政区划
	中国一月平均气温和海流	17	全国行政区划统计表
	中国七月平均气温和海流		中国人口
	中国年平均气温		中国人口增长表
	中国四季分配类型及气温年较差		中国在业人口文化程度构成百分比(1992年)
	中国年平均无霜期		中国各省、自治区、直辖市平均人口密度(1992年)
	中国温度带和日平均气温稳定通过 $\geq 10^{\circ}\text{C}$ 积温	18	中国的语系和民族
		19	中国综合农业区划
9—10	中国一月降水量、海平面气压和盛行风向	20	中国主要工业地区
	中国七月降水量、海平面气压和盛行风向	21—22	中国铁路、航空和管道运输
	中国雨季类型及年降水量		中国公路和海运
	中国年降水日数及年干燥度		黑龙江省吉林省辽宁省
	侵入中国的寒潮和台风	23	黑龙江省吉林省辽宁省气候
	中国年平均风速及年大风(≥ 8 级)日数	24	辽河平原
	中国气候类型	25—26	黑龙江省吉林省辽宁省经济(一)
	中国主要台站气候综合要素图		黑龙江省吉林省辽宁省经济(二)
11	中国水系流域和水利		陕西省山西省河南省山东省河北省北京市天津市
	中国内外流域面积统计表		关中盆地和汉江谷地
12	中国植被土壤区		汾河谷地
			陕西省山西省河南省山东省河北省北京市天津市气候

27	陕西省山西省河南省山东省河北省北 京市天津市经济(一)	39	南海诸岛 台湾岛
	京津唐地区经济(一)	40	四川盆地
28	陕西省山西省河南省山东省河北省北 京市天津市经济(二)	41—42	四川省贵州省云南省重庆市 沿北纬 28°附近横断山区垂直自然带 谱
	京津唐地区经济(二)		长江三峡
29	海河平原		滇东高原
30	长江三角洲 云梦平原		腾冲火山群
31—32	湖南省湖北省江西省安徽省江苏省浙 江省上海市	43	四川省贵州省云南省重庆市气候 四川省贵州省云南省重庆市经济(一)
	湖南省湖北省江西省安徽省江苏省浙 江省上海市气候	44	四川省贵州省云南省重庆市经济(二)
	鄱阳湖平原	45—46	青海省 西藏自治区 藏南谷地
33	湖南省湖北省江西省安徽省江苏省浙 江省上海市经济(一)		湟水谷地 青海省 西藏自治区气候
	长江三角洲经济(一)	47	青海省 西藏自治区经济(一)
34	湖南省湖北省江西省安徽省江苏省浙 江省上海市经济(二)	48	青海省 西藏自治区经济(二)
	长江三角洲经济(二)	49—50	新疆维吾尔自治区 新疆维吾尔自治区气候
35—36	福建省台湾省广东省海南省广西壮族 自治区 香港、澳门特别行政区		天山中段 喀什噶尔平原
	福建省台湾省广东省海南省广西壮族 自治区 香港、澳门特别行政区气候	51	新疆维吾尔自治区经济(一)
	韩江三角洲	52	新疆维吾尔自治区经济(二)
	台湾海峡和台湾岛剖面	53—54	内蒙古自治区宁夏回族自治区甘肃省 内蒙古自治区宁夏回族自治区甘肃省 气候
	珠江三角洲		宁夏平原
	香港特别行政区		河套平原
37	福建省台湾省广东省海南省广西壮族自 治区 香港、澳门特别行政区经济(一)	55	内蒙古自治区宁夏回族自治区甘肃省 经济(一)
	珠江三角洲经济(一)		内蒙古自治区宁夏回族自治区甘肃省 经济(二)
38	福建省台湾省广东省海南省广西壮族自 治区 香港、澳门特别行政区经济(二)	56	内蒙古自治区宁夏回族自治区甘肃省 经济(二)
	珠江三角洲经济(二)	57—64	地理资料

图 例

- 100万人以上
- 30-100万人
- 10-30万人
- 5-10万人
- 1-5万人
- 1万人以下

- 北京** 首都
- 上海** 省级行政中心
- 桂林** 地级市行政中心 (外国主要城市同)
- 江都市、荣县** 县级市、县、旗行政中心
- 周口店** 村镇 (外国一般城镇同)

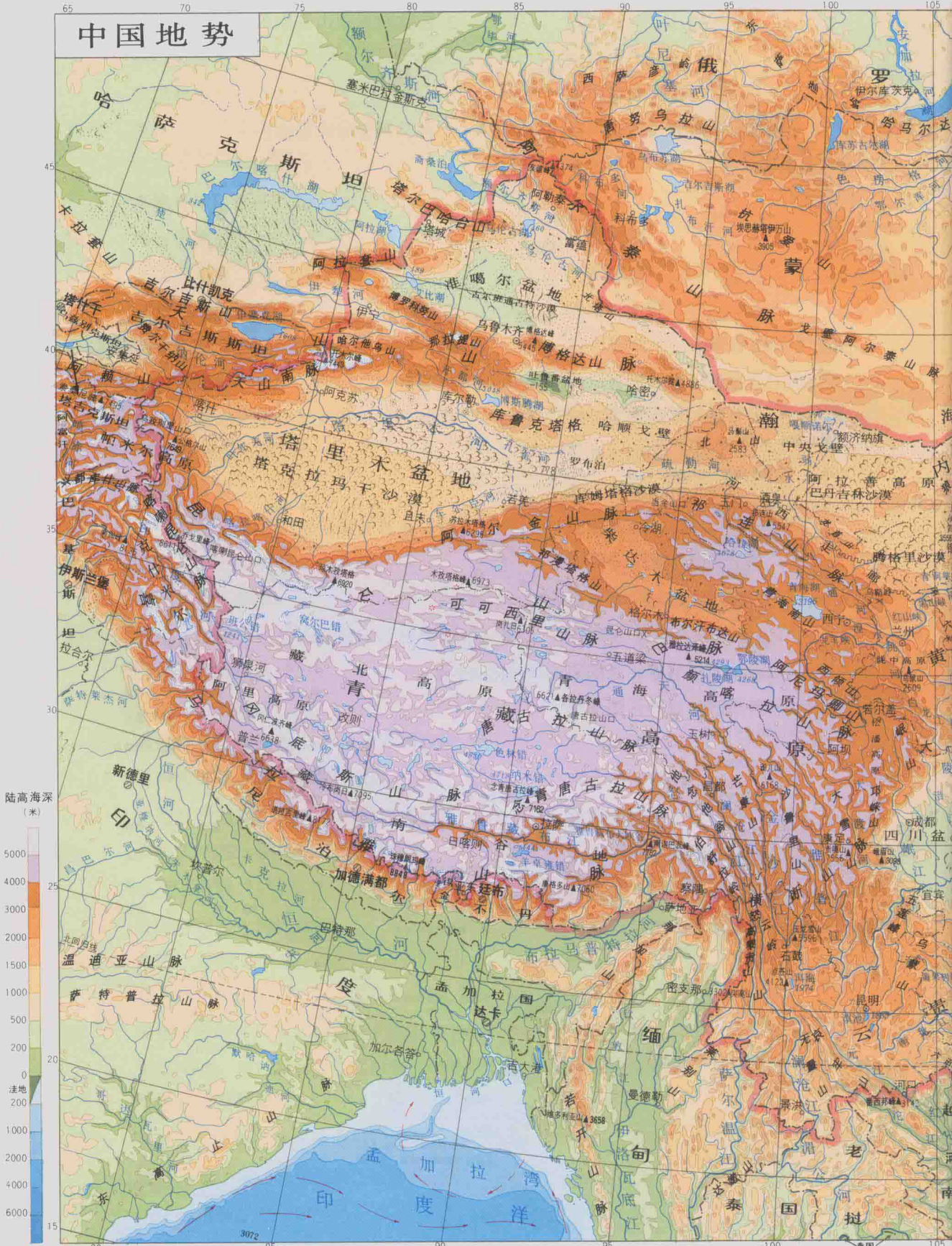
- 国界
- 未定国界
- 省、自治区、直辖市界
- 特别行政区界
- 自治州界
- 地区界
- 军事分界线
- 复线标准轨铁路
- 复线电气化铁路
- 单线标准轨铁路
- 单线电气化铁路
- 窄轨铁路
- 高速公路
- 主要公路
- 一般公路
- 大道
- 航海线及航海里程
- 国际机场
- 主要港口、一般港口
- 输油管道
- 输气管道
- 河流通航起点

- 常年河
- 时令河
- 地下河
- 淡水湖
- 咸水湖
- 时令湖
- 干涸湖
- 湖面、河面高程数
- 瀑布、水库
- 运河
- 渠道
- 沼泽
- 盐沼泽
- 井泉、温泉
- 坎儿井
- 蓄洪区
- 冬季冰冻线
- 暖流 (全年)
- 寒流 (全年)
- 暖流 (夏季)
- 寒流 (冬季)
- 基岩海岸
- 泥沙海岸
- 红树林海岸
- 珊瑚礁及珊瑚礁海岸
- 暗沙
- 等高线、海深数
- 等高线
- 冰川、雪被
- 干涸河
- 黄土沟
- 喀斯特 (岩溶) 地貌

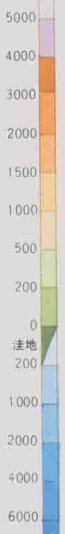
- 乳花洞 溶洞和溶洞名
- 新月形沙丘
- 沙垄
- 沙堆
- 平沙
- 戈壁
- 山峰和高程
- 高程点和高程
- 火山锥
- 珠穆朗玛峰 中国及各省(区)最高山峰名
- 苏宝顶 一般山峰名
- 平原、半岛、下察隅 各类地理区域名
- 长城
- 清东陵 古迹及古迹名
- 山口、关隘
- 铁
- 铂
- 明矾石
- 锰
- 锆
- 石膏
- 铬
- 稀土
- 石墨
- 钛
- 石棉
- 滑石
- 镍
- 云母
- 大理石
- 钨
- 金刚石
- 天然沥青
- 钼
- 玉
- 煤
- 铜
- 萤石
- 褐煤
- 铅锌
- 硼
- 石油
- 多金属
- 菱铁矿
- 天然气
- 锡
- 硫
- 油页岩
- 铀
- 磷
- 汞
- 食盐
- 铝土矿
- 钾盐
- 金
- 天然碱
- 银
- 重晶石

注：分区经济图的矿产按工业类型上色

中国地势



陆高海深
(米)



1:18000000

等面积圆锥投影

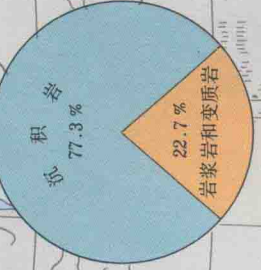
标准纬线：北纬25°00'、47°00'





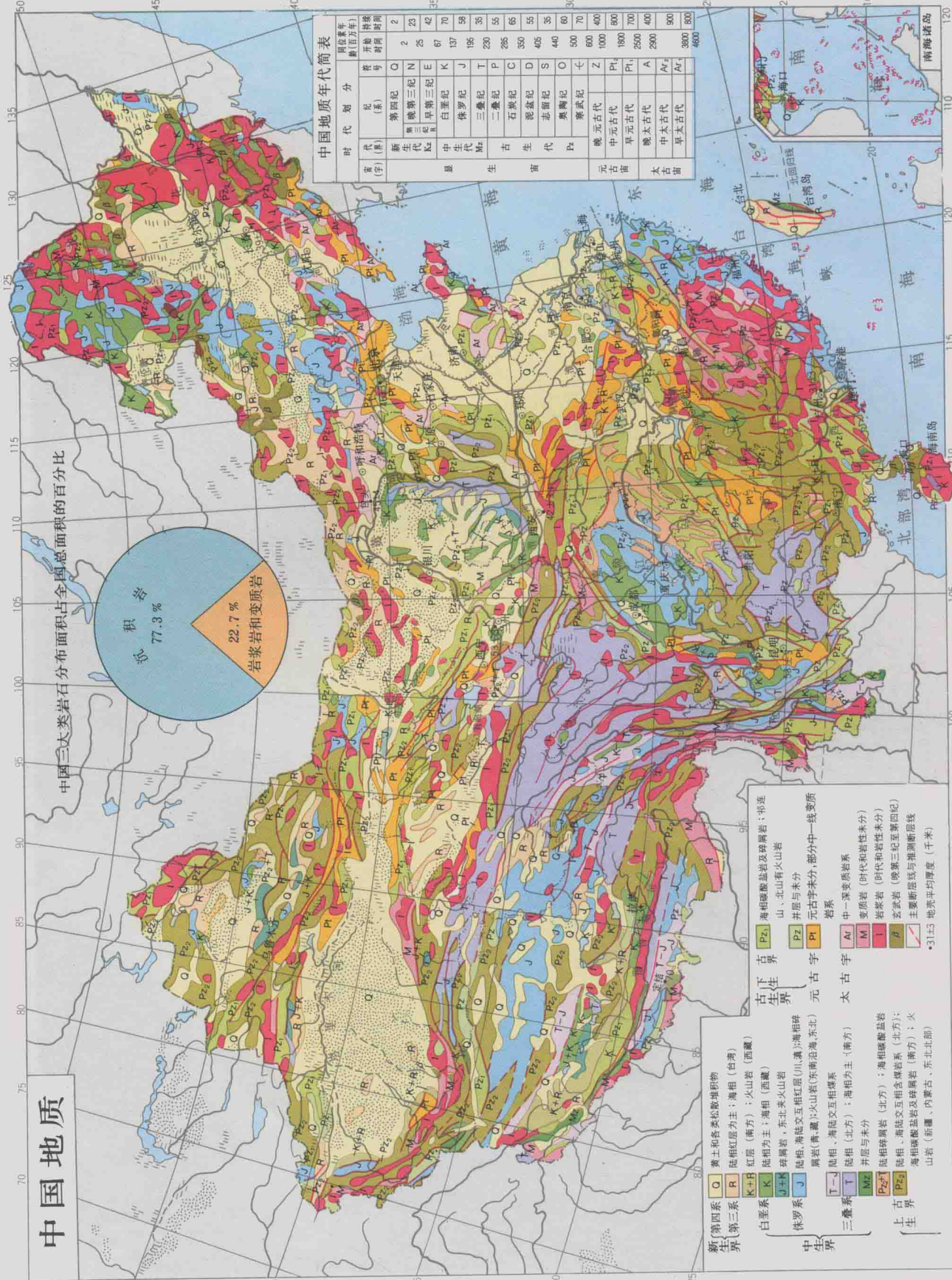
中国地质

中国三大类岩石分布面积占全国总面积的百分比



中国地质年代简表

时	代	划	分	国际年代	中国年代
序	号	号	号	号	号
(序)	(系)	(系)	(系)	(百万年)	(百万年)
新生代	第四纪	Q	2	2	2
中生代	新第三纪	N	23	23	23
	早第三纪	E	67	67	67
	白垩纪	K	137	137	137
古生代	侏罗纪	J	195	195	195
	二叠纪	P	230	230	230
	石炭纪	C	286	286	286
	泥盆纪	D	350	350	350
	志留纪	S	406	406	406
元古宙	寒武纪	Є	440	60	60
	震旦纪	Z	500	100	100
	中元古代	Pl ₁	1800	700	700
	早元古代	Pl ₂	2500	400	400
	晚元古代	A	2900	900	900
	中太古宙	Ar ₁	3800	800	800
	早太古宙	Ar ₂	4600	800	800



新(第四系)界

- Q** 黄土和各类型松散堆积物
- R** 红层(南方); 火山岩(台湾)
- K+R** 红层(南方); 火山岩(西藏)
- K** 砾层(西藏)
- J+K** 碎屑岩, 东北-东火山岩
- J** 砾层, 海陆交互相(东南沿海, 东北)
- T** 页岩(滇、藏), 火山岩(滇、藏)

中生界

- T-1** 砾相, 海陆交互相(南方)
- MZ** 砾相与未分
- Pz₁** 砾相(南方); 海相为主(南方)
- Pz₂** 砾相(北方); 海相为主(北方)
- Pz₃** 砾相(北方); 海相为主(北方)
- Pz₄** 砾相(北方); 海相为主(北方)
- Pz₅** 砾相(北方); 海相为主(北方)

上古生界

- Ar₁** 砾相(北方); 海相为主(北方)
- Ar₂** 砾相(北方); 海相为主(北方)
- Ar₃** 砾相(北方); 海相为主(北方)
- Ar₄** 砾相(北方); 海相为主(北方)
- Ar₅** 砾相(北方); 海相为主(北方)

古生界

- Pz₁** 海相碎屑岩及碎屑岩; 砾层
- Pz₂** 山、北山有火山岩
- Pz₃** 砾层与未分
- Pz₄** 元古宙未分, 部分中-晚变质岩系

元古宙

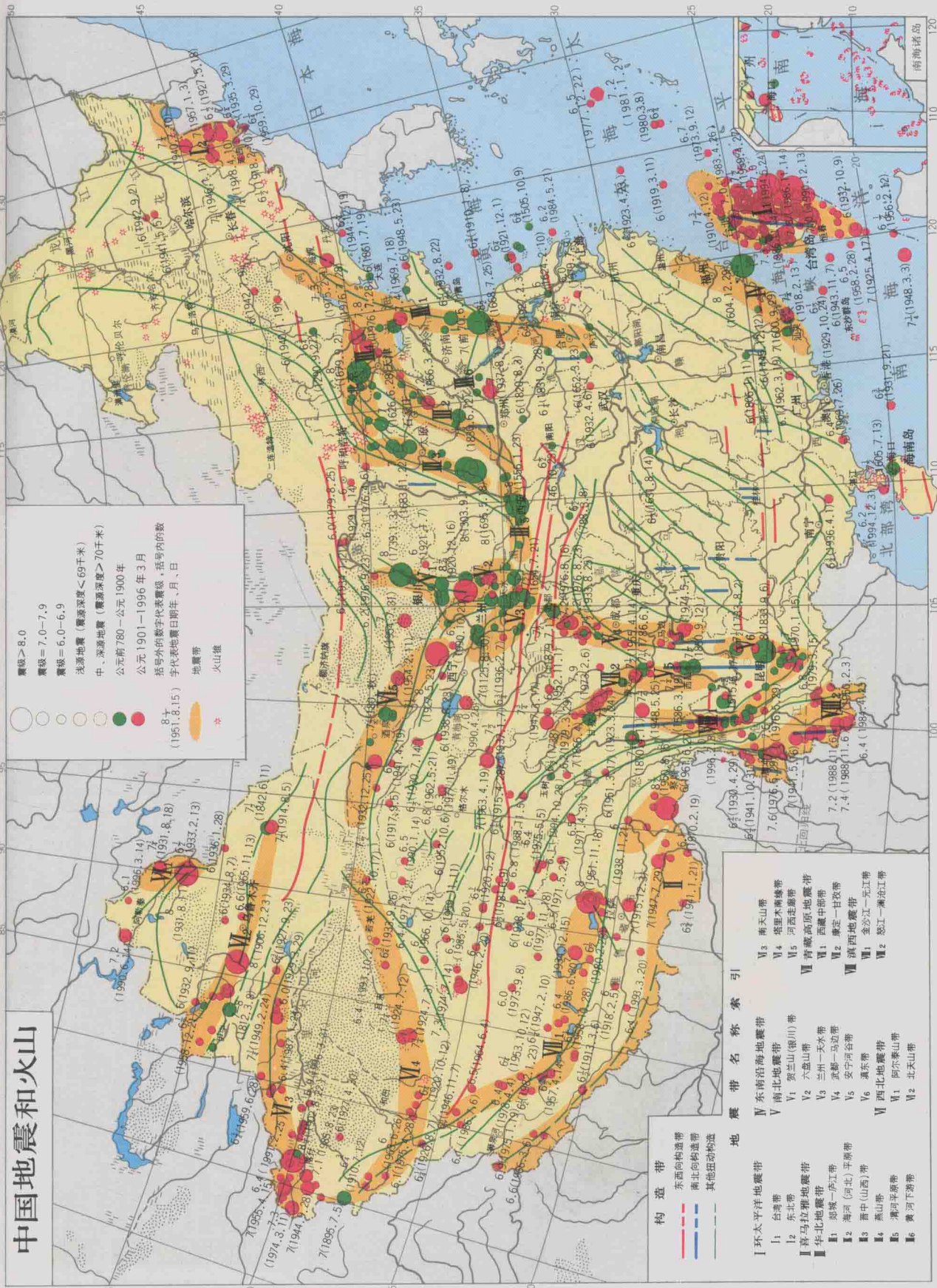
- Ar₁** 中-深变质岩系
- M** 变质岩(时代和岩性未分)
- T** 砾层(时代和岩性未分)
- β** 玄武岩(晚第三纪至第四纪)

太古宙

- Ar₁** 主要断层线与基岩断层面
- Ar₂** 主要断层线与基岩断层面

• 3:1 地球平均厚度(千米)

中国地震和火山



震级 > 8.0
震级 = 7.0 - 7.9
震级 = 6.0 - 6.9
中、深源地震 (震源深度 > 69 千米)
公元 780 - 公元 1900 年
公元 1901 - 1996 年 3 月
括号外的数字代表震级, 括号内的数字
代表地震日期 (年、月、日)

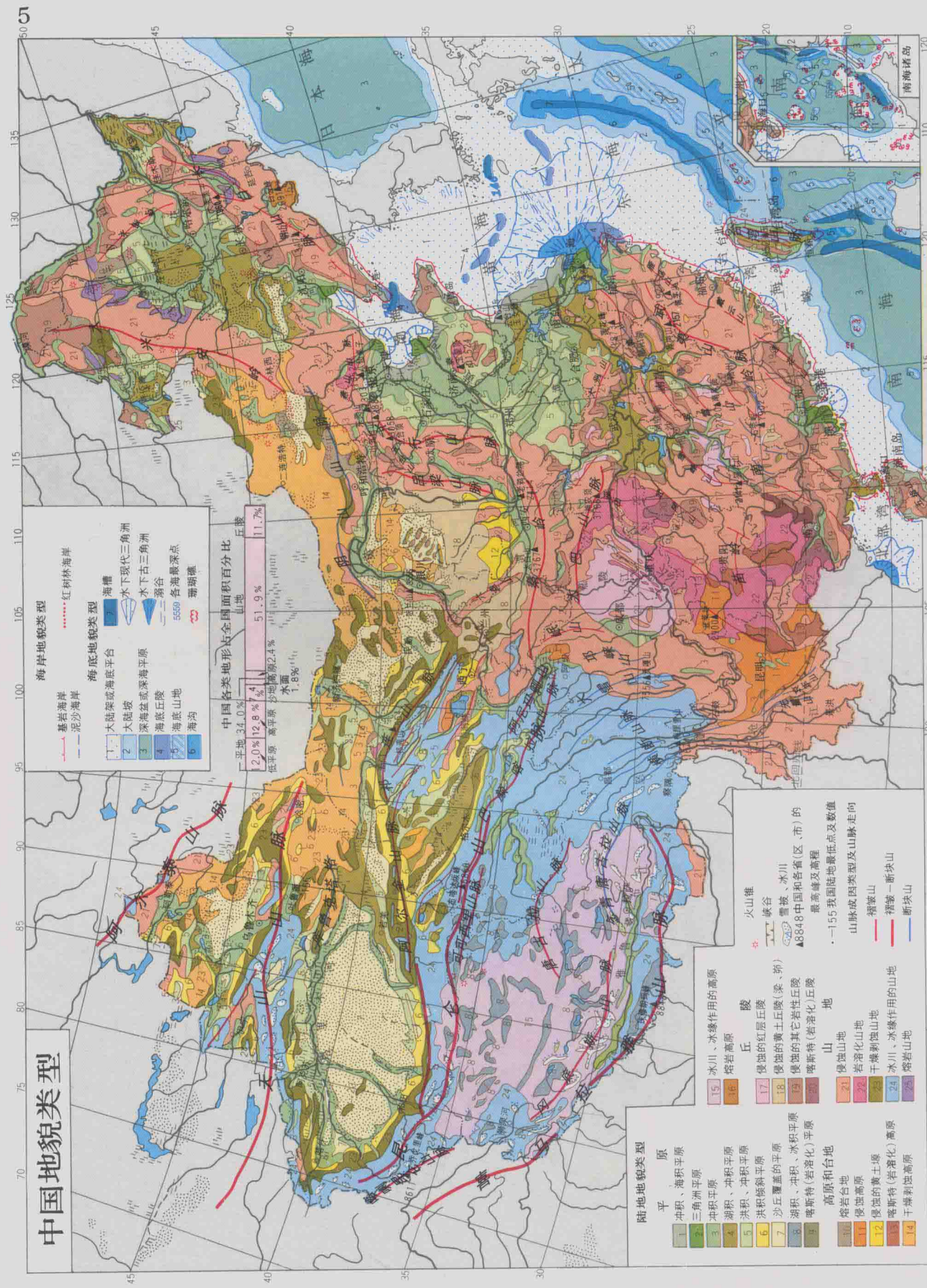
火山锥
地震带

- ### 地震带名称索引
- I 环太平洋地震带
 - 1 台湾带
 - 1.2 东北带
 - II 喜马拉雅地震带
 - III 喜马拉雅-庐山带
 - IV 东南沿海地震带
 - V 南北地震带
 - V1 祁连山(祁川)带
 - V2 六盘山带
 - V3 兰州-天水带
 - V4 武都-马边带
 - V5 安宁河谷带
 - V6 滇东带
 - VI 滇西地震带
 - V1 金沙江-元江带
 - V2 怒江-澜沧江带
 - VII 青藏高原地震带
 - V1 西藏中部带
 - VIII 西北地震带
 - V1 阿尔泰山带
 - V2 北天山带
 - VIII 2 南天山带
 - VIII 3 塔里木盆地带
 - VIII 4 河西走廊带
 - VIII 5 青海高原地震带
 - VIII 6 西康中部带
 - VIII 7 康定-甘孜带
 - VIII 8 滇西地震带
 - VIII 9 金沙江-元江带
 - VIII 10 怒江-澜沧江带
 - VIII 11 喜马拉雅-庐山带
 - VIII 12 喜马拉雅-祁连山带
 - VIII 13 祁连山(祁川)带
 - VIII 14 六盘山带
 - VIII 15 兰州-天水带
 - VIII 16 武都-马边带
 - VIII 17 安宁河谷带
 - VIII 18 滇东带
 - VIII 19 金沙江-元江带
 - VIII 20 怒江-澜沧江带

构造带
东西向构造带
南北向构造带
其他构造带

1 : 24 000 000
240 0 240 480 720 960 千米

中国地貌类型



海岸地貌类型

- 基岩海岸
- 泥沙海岸
- 红树林海岸

海底地貌类型

- 大陆架或海底平台
- 大陆坡
- 深海盆或深海平原
- 海底丘陵
- 海底山地
- 海沟
- 水下古三角洲
- 水下现代三角洲
- 裂谷
- 5569 各海最深点
- 册册礁

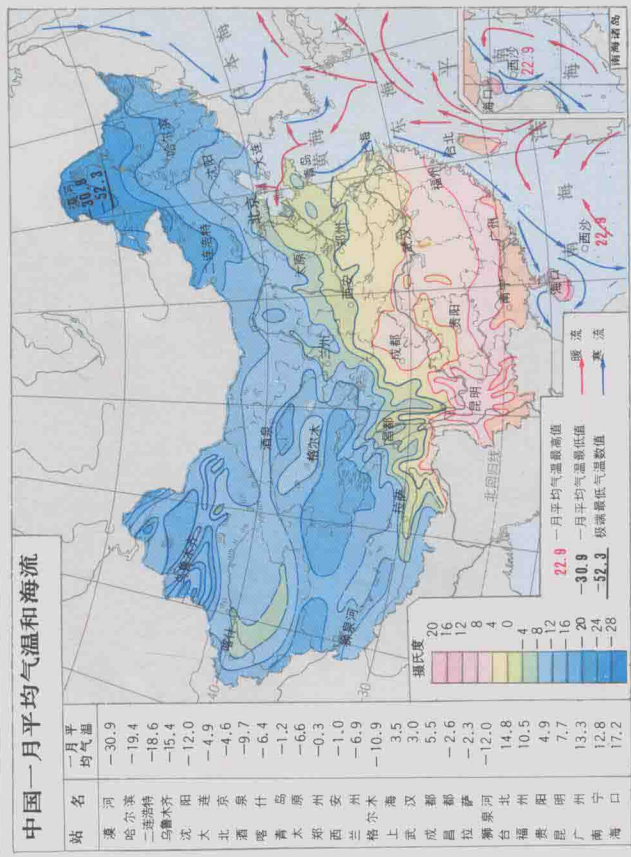
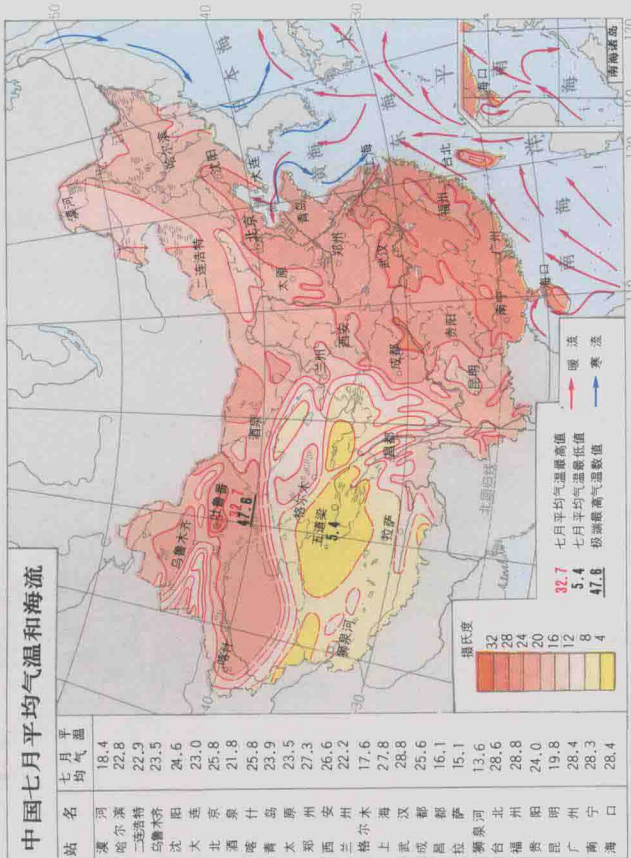
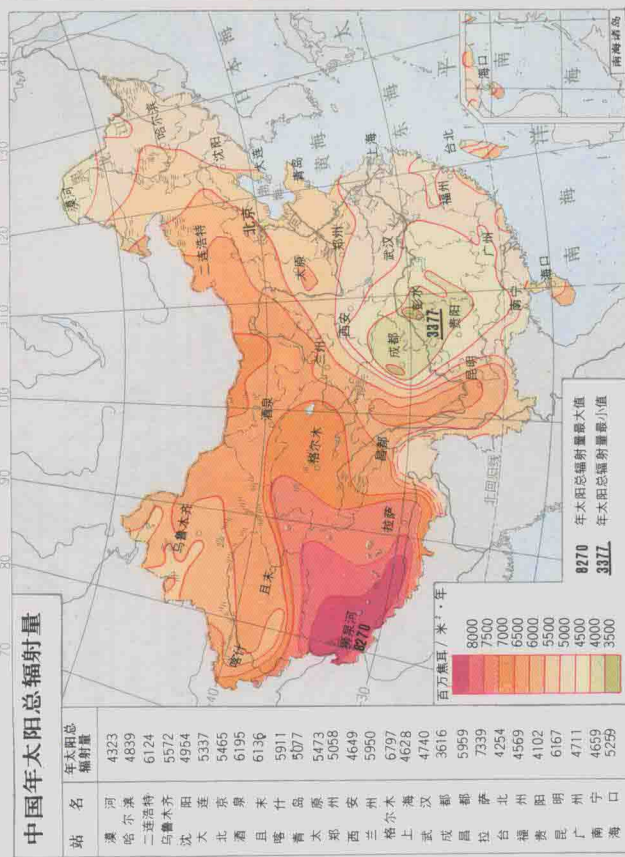
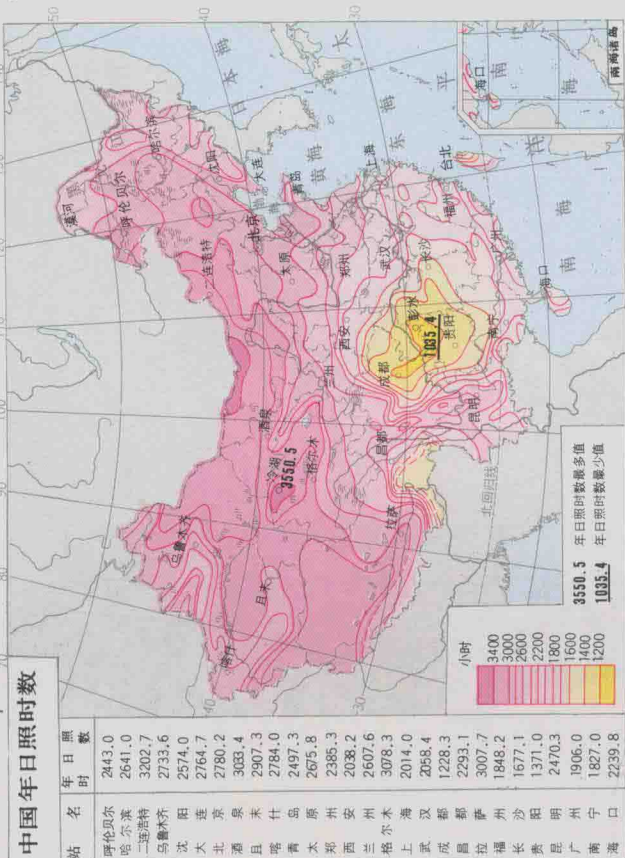
中国各类地形占全国面积百分比

平原	34.0%
山地	51.9%
丘陵	11.7%
高原	2.0%
低平原	12.8%
高原	2.4%
沙漠	1.8%
水面	1.8%

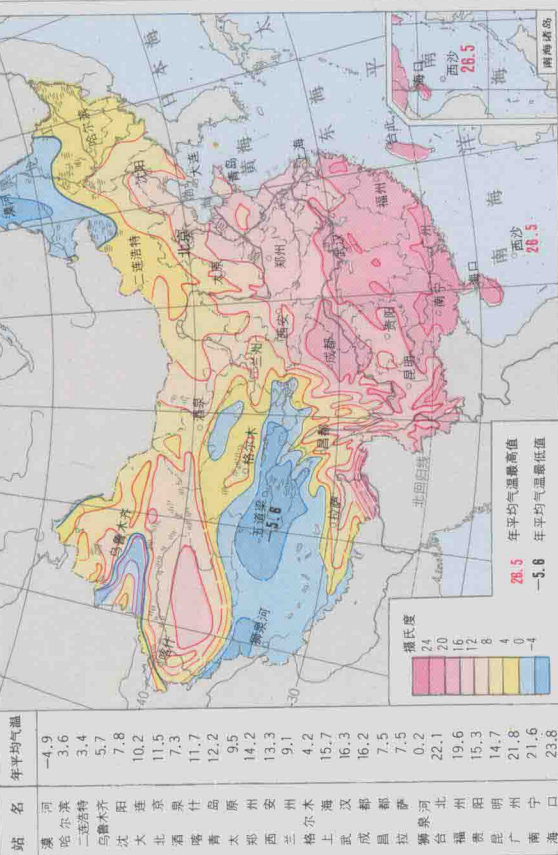
陆地地貌类型

- | | | | | | |
|----|------------|----|--------------|----|------------|
| 1 | 冲积、海积平原 | 15 | 冰川、冰缘作用的高原 | 21 | 熔岩山地 |
| 2 | 三角洲平原 | 16 | 熔岩高原 | 22 | 岩溶化山地 |
| 3 | 冲积平原 | 17 | 侵蚀的红色丘陵 | 23 | 干燥剥蚀山地 |
| 4 | 湖积、冲积平原 | 18 | 侵蚀的黄土丘陵(梁、峁) | 24 | 冰川、冰缘作用的山地 |
| 5 | 洪积、冲积平原 | 19 | 侵蚀的其它岩性丘陵 | 25 | 熔岩山地 |
| 6 | 洪积倾斜平原 | 20 | 喀斯特(岩溶化)丘陵 | 26 | 熔岩山地 |
| 7 | 沙丘覆盖的平原 | | | | |
| 8 | 湖积、冲积、冰积平原 | | | | |
| 9 | 喀斯特(岩溶化)高原 | | | | |
| 10 | 高原和台地 | | | | |
| 11 | 熔岩台地 | | | | |
| 12 | 侵蚀的黄土塬 | | | | |
| 13 | 喀斯特(岩溶化)高原 | | | | |
| 14 | 干燥剥蚀高原 | | | | |

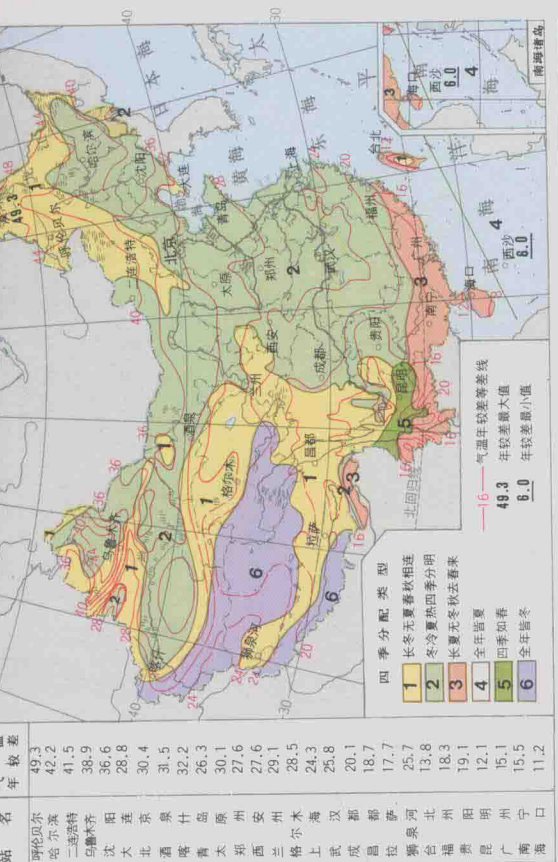
- 火山锥
- 峡谷
- 雪被、冰川
- ▲8848 中国地各省(区、市)的最高峰及高程
- 155 我国陆地最低点及数值
- 山脉成因类型及山脉走向
- 褶皱山
- 褶皱-断块山
- 断块山



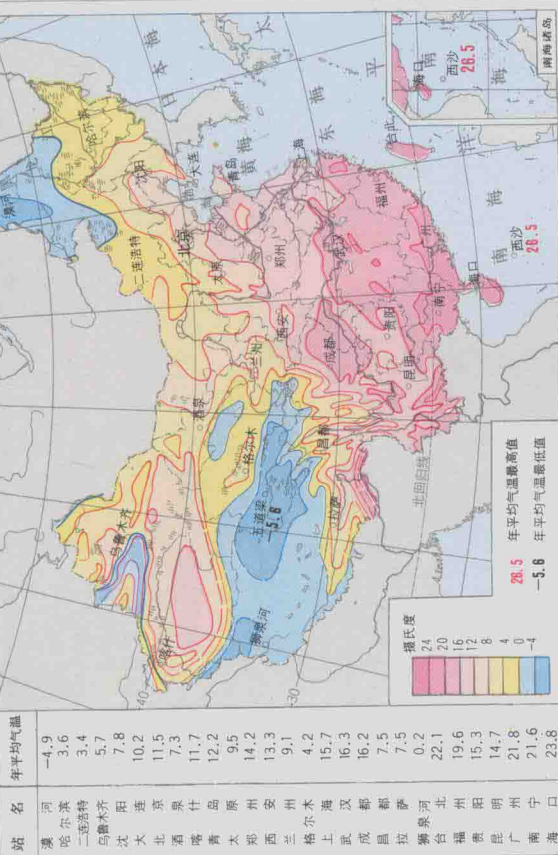
中国年平均气温



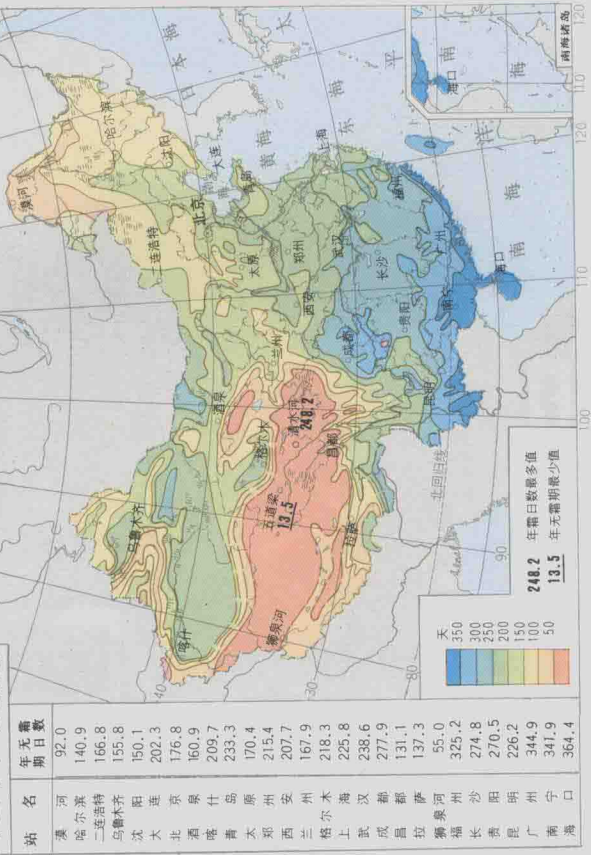
中国四季分配类型及气温年较差



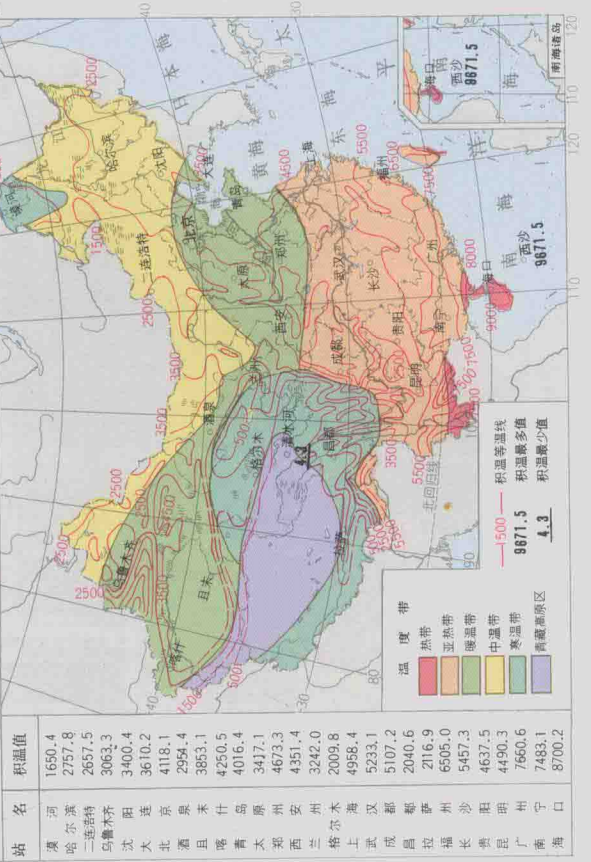
中国年平均无霜期



中国温度带和日平均气温稳定通过>10°C积温



中国温度带和日平均气温稳定通过>10°C积温



1: 60 000 000

0 600 1200 1800 2400 千米

