

黄杰雄 编著

WUQIPAO  
DUI PINGFENGMA  
DUANJU SHA

中国  
象棋短局  
杀法系列

对  
屏风马  
短局杀

五七炮



时代出版传媒股份有限公司  
安徽科学技术出版社

中国象棋短局杀法系列

# 五七炮对屏风马短局杀

黄杰雄 编著



时代出版传媒股份有限公司  
安徽科学技术出版社

## 图书在版编目(CIP)数据

五七炮对屏风马短局杀/黄杰雄编著. —合肥:安徽科学技术出版社, 2016. 1

(中国象棋短局杀法系列)

ISBN 978-7-5337-6820-1

I. ①五… II. ①黄… III. ①中国象棋-对局(棋类运动) IV. ①G891. 2

中国版本图书馆 CIP 数据核字(2015)第 247446 号

---

### 五七炮对屏风马短局杀

黄杰雄 编著

---

出版人: 黄和平                      选题策划: 刘三珊                      责任编辑: 刘三珊  
责任校对: 刘 莉                      责任印制: 廖小青                      封面设计: 冯 劲

出版发行: 时代出版传媒股份有限公司 <http://www.press-mart.com>  
安徽科学技术出版社                      <http://www.ahstp.net>  
(合肥市政务文化新区翡翠路 1118 号出版传媒广场, 邮编: 230071)  
电话: (0551)63533323

印 制: 合肥华云印务有限责任公司      电话: (0551)63418899  
(如发现印装质量问题, 影响阅读, 请与印刷厂商联系调换)

---

开本: 710×1010 1/16                      印张: 18.5                      字数: 362 千  
版次: 2016 年 1 月第 1 版                      2016 年 1 月第 1 次印刷

---

ISBN 978-7-5337-6820-1

定价: 37.00 元

版权所有, 侵权必究

# 前 言

此套《中国象棋短局杀法系列》按中炮对屏风马、中炮对反宫马、中炮对三步虎、中炮对半途列炮、顺炮类、过宫炮类、仕角炮、仙人指路类、飞相局类、进马对进卒、对兵局、对兵进马局等12大分类布局组合,从每年全国象棋甲级联赛、个人赛、团体赛、冠军赛、精英赛、公开赛、邀请赛、对抗赛、擂台赛、友谊赛等各种杯赛中精选出120余盘精妙杀法对局,全面展现出当今我国棋坛新人辈出、棋艺高超、活动频繁、杀法精彩的局面。

“中炮对屏风马”是古今象棋最经典、最实用的布局之一。因屏风马方双马并踞,保护中卒(状如屏风而得名),两翼兵力可均衡出动,故为执后手的棋手所乐于使用。

“五七炮对屏风马”是一种稳中带刚的布局,为众多高手所喜用。它主要有进三兵、进七兵和不进兵3种不同进攻方法,分述如下:

一、五七炮进三兵是双方互进兵卒后,红中炮威胁黑中卒,但遭到屏风马顽强阻击,于是红平七路炮威胁黑右马,以削弱其中防力量,使中炮伺机发挥威力,运用直横车牵制双方,必要时跃马过河辅助攻势。

二、五七炮进七兵的战略计划是:在直接威胁黑右马的同时,也为己方左马开路,使子力占位灵活,伺机发挥中炮威力,同时用双直车从两翼牵制对方,步步为营、逐步扩先。

三、五七炮不进兵对屏风马进7卒的战略计划是开局阶段不进兵,尽快使各大子迅速出动后,攻击性更强。屏风马方本着与红方积极对抗,首先会采用巡河炮威逼红车过河,再进盘河马威胁过河车;其次是进左、或右炮封车来尽快扩大己方子力的活动空间,为顺利进入中局奠定基础。

总之,这套丛书均以开门见山、短兵相接、刀光剑影、攻杀精妙、耐人寻味为特点,颇具实战特色。作者力争选材精、点得准、评到位、有新意,充分让初学者领悟到开局要领,中级棋手能掌握各种攻杀技巧,名将与高手也可研究、搜集、珍藏。让各类读者从中受益,是本书编撰者的初衷。

作者 黄杰雄

MULU

目 录

一、2010年五七炮对屏风马(1—40局)

第1局	宗室日新	先负	孙勇征	1
第2局	赵国荣	先胜	张学潮	3
第3局	谢丹枫	先胜	黎德志	5
第4局	池田彩歌	先负	黄氏海平	8
第5局	樊鹏飞	先胜	姬红庆	12
第6局	宇兵	先负	刘宗泽	15
第7局	党斐	先胜	潘振波	17
第8局	才溢	先胜	苗利明	19
第9局	陆伟韬	先胜	蔡佑广	21
第10局	孟辰	先胜	陈寒峰	24
第11局	吴伟豪	先胜	阮黄林	26
第12局	武俊强	先胜	陈富杰	28
第13局	阮成保	先胜	邱亮	31
第14局	金波	先负	郑惟桐	33
第15局	黄竹风	先胜	李雪松	36
第16局	聂铁文	先胜	孙勇征	38
第17局	洪智	先负	孙勇征	40
第18局	孙勇征	先负	洪智	44
第19局	刘殿中	先负	陶汉明	46
第20局	曾国荣	先负	黎德志	48
第21局	赵国荣	先胜	申鹏	50
第22局	赵国荣	先胜	金波	52
第23局	赵鑫鑫	先胜	赵国荣	54
第24局	汪洋	先胜	王斌	57

第25局	唐丹	先负	王琳娜	.....	59
第26局	吴兰香	先胜	黄氏海平	.....	62
第27局	靳玉砚	先负	赵鑫鑫	.....	63
第28局	苗利明	先胜	李少庚	.....	66
第29局	李少庚	先负	吕钦	.....	69
第30局	吕钦	先负	王天一	.....	71
第31局	吕钦	先胜	谢岙	.....	74
第32局	孟辰	先负	谢岙	.....	77
第33局	申鹏	先胜	郑一泓	.....	79
第34局	李晓晖	先胜	程鸣	.....	81
第35局	洪智	先负	卜凤波	.....	84
第36局	李群	先负	洪智	.....	86
第37局	蒋川	先胜	聂铁文	.....	89
第38局	蒋川	先胜	赵国荣	.....	92
第39局	蒋川	先负	赵国荣	.....	94
第40局	黄学谦	先胜	赵汝权	.....	97

## 二、2011年五七炮对屏风马(41—80局)

第41局	孙勇征	先胜	王天一	.....	100
第42局	王斌	先负	胡荣华	.....	103
第43局	孙勇征	先胜	陈翀	.....	106
第44局	王琳娜	先负	唐丹	.....	110
第45局	张学潮	先胜	卜凤波	.....	112
第46局	朱晓虎	先胜	许国义	.....	114
第47局	陈建昌	先负	郑惟桐	.....	115
第48局	赵玮	先胜	王天一	.....	117
第49局	金波	先负	陈泓盛	.....	119
第50局	党斐	先胜	薛文强	.....	121
第51局	孟辰	先胜	张石	.....	123
第52局	谢靖	先胜	郑一泓	.....	125
第53局	陆伟韬	先胜	孟辰	.....	127
第54局	才溢	先胜	宿少峰	.....	130
第55局	武俊强	先负	孙勇征	.....	132

第56局	王斌	先胜	孙浩宇	.....	135
第57局	吕钦	先负	赵鑫鑫	.....	138
第58局	柳大华	先胜	赵国荣	.....	140
第59局	黄竹风	先胜	郑一泓	.....	142
第60局	陈建昌	先胜	唐丹	.....	144
第61局	黄竹风	先负	许国义	.....	146
第62局	吕钦	先胜	于幼华	.....	149
第63局	谢靖	先负	赵鑫鑫	.....	151
第64局	柳大华	先胜	林宏敏	.....	153
第65局	刘明	先负	谢靖	.....	156
第66局	朱琮思	先负	孙勇征	.....	158
第67局	张婷婷	先负	梅娜	.....	160
第68局	张兰天	先胜	程进超	.....	163
第69局	孙浩宇	先胜	程吉俊	.....	165
第70局	金波	先胜	卜凤波	.....	168
第71局	赵力	先负	许银川	.....	170
第72局	郝继超	先胜	党斐	.....	173
第73局	程进超	先负	李雪松	.....	175
第74局	黄海林	先胜	孙浩宇	.....	178
第75局	张学潮	先负	汪洋	.....	180
第76局	蒋川(蒙目)	先胜	李存义	.....	181
第77局	宿少峰	先负	陈泓盛	.....	184
第78局	陆伟韬	先负	蒋川	.....	186
第79局	陈丽淳	先负	唐丹	.....	189
第80局	李少庚	先胜	郑惟桐	.....	191

### 三、2012年五七炮对屏风马(81—120局)

第81局	王天一	先胜	陈卓	.....	194
第82局	孙勇征	先负	王天一	.....	197
第83局	王天一	先胜	孙博	.....	199
第84局	王天一	先胜	孙勇征	.....	201
第85局	孙逸阳	先负	王天一	.....	204
第86局	洪智	先胜	郑一泓	.....	207



第87局	蔚强	先胜	黄竹风	.....	209
第88局	赵鑫鑫	先胜	潘振波	.....	211
第89局	许银川	先胜	吕钦	.....	213
第90局	陆伟韬	先胜	聂铁文	.....	215
第91局	孟辰	先胜	于幼华	.....	218
第92局	赵鑫鑫	先负	徐超	.....	220
第93局	张学潮	先胜	聂铁文	.....	222
第94局	唐丹	先胜	林延秋	.....	224
第95局	陈卓	先胜	王东	.....	227
第96局	李锦欢	先负	蒋川	.....	229
第97局	张申宏	先胜	于幼华	.....	231
第98局	党国蕾	先胜	陈丽淳	.....	233
第99局	金波	先负	王天一	.....	235
第100局	王琳娜	先负	杨伊	.....	237
第101局	陆伟韬	先负	吕钦	.....	239
第102局	蒋川	先负	赵鑫鑫	.....	241
第103局	孙勇征	先胜	洪智	.....	244
第104局	张强	先负	赵鑫鑫	.....	247
第105局	阮成保	先负	许银川	.....	250
第106局	黄竹风	先胜	党斐	.....	254
第107局	才溢	先胜	谢丹枫	.....	256
第108局	李晓晖	先负	孙浩宇	.....	258
第109局	李晓晖	先胜	于幼华	.....	260
第110局	黄竹风	先负	许银川	.....	262
第111局	孙勇征	先胜	徐天红	.....	264
第112局	郝继超	先胜	柳大华	.....	266
第113局	陈翀	先负	洪智	.....	269
第114局	张兰天	先胜	柳大华	.....	271
第115局	聂铁文	先胜	郑一泓	.....	274
第116局	吴宗翰	先胜	赵国荣	.....	276
第117局	郑惟桐	先负	许银川	.....	278
第118局	蒋川	先胜	聂铁文	.....	280
第119局	孙勇征	先负	郑一泓	.....	282
第120局	陶汉明	先胜	于幼华	.....	285



## 一、2010年五七炮对屏风马(1—40局)

### 第1局 (越南) 宗室日新 先负 (中国) 孙勇征

#### 五七炮巡河车单提马对屏风马兑3卒进7卒左炮巡河

1. 炮二平五 马8进7    2. 马二进三 车9平8  
3. 车一平二 卒3进1

这是2010年4月26日第4届越南“芳庄旅游杯”全国象棋公开赛半决赛中，越南宗室日新与中国孙勇征之间的一场遭遇战。黑急进3卒，旨在不给红方走中炮进七兵的机会，是有备而来，要出奇制胜。笔者以往常爱走马2进3，兵七进一，卒7进1，车二进六，炮8平9，车二平三，炮9退1，马八进七，士4进5，炮八平九，车1平2，车九平八，炮9平7，车三平四，马7进8，炮九进四，以下黑有炮7进5和卒7进1两路变化结果，均为黑有攻势的不同走法。

4. 车二进四 马2进3    5. 兵七进一 卒3进1  
6. 车二平七 卒7进1

至此，双方走成中炮巡河车对屏风马兑3卒进7卒的布局阵式，一改以往炮2退1，炮八平七，车1进2，车七平八，炮2平7，车九进一，双车灵活、炮窥底象、仍占先手的走法。

7. 炮八平七? .....

平左炮打马，成五七炮对屏风马阵式，看似先手，效果不佳。宜兵五进一！士4进5，炮八平七，马3进4(若马3进2，车七进一，炮8进2，兵五进一，炮8平5，仕六进五，马2退1，车七进二！红得子大优。)，兵五进一，卒5进1，车七进一，马4退5，车七平五，马5进3，车五平七，炮2平5，仕六进五，马3退4，马八进九(若炮七进七？马4进2！红将失子。)，马4进5，车七退一，炮5进5，相七进五，象3进5，车九平八，马7进6，兵三进一！车1平4，兵九进一！双方子力对等，红各大子灵活易走，优于实战。

7. .... 马3进2    8. 车七进一 炮8进2!

进车欺马，套入陷阱。如炮七进七，士4进5，马八进七，象7进5，炮七退三，车1平3，变化下去，黑方占优。

黑不失时机,进炮追车,大占优势,由此步入佳境。

9. 车七平三 马2进4!

车杀卒实属无奈,如炮七进七?? 士4进5,车七平三,马2进4,炮七退五,马4进6,炮七平四,象7进5,车三平八,马6进7,炮四退三,炮8平7,车八进二,炮7进3,相三进一,车1平4,车九进一,车8进9,车八平五,车8进6! 帅五平四,车4进9! 炮五退二,炮7平6! 炮四平五,车6平5! 帅四进一,炮6退6! 炮五平三,马7进6! 必得红车后,成黑车马炮擒帅杀势,黑胜。

黑现送马策马,英勇善战妙招!

10. 车三进二 象3进5 11. 车三退三 马4进2

12. 马八进九 马2进4 13. 帅五进一(图1) 炮8平4!

如图1所示,黑马炮锁门逼杀,令红防不胜防,黑胜势。

14. 炮五进四 .....

炮炸中卒无奈,如帅五平四? 炮2进6,车九平八,车1进1,车三平四,车8进8,帅四进一,马4进5,炮五退一,车8平6,帅四平五,车6退3! 兵五进一,车1平2,黑方得子得势,胜定。

14. .... 士4进5

15. 车三平六 车8进8

16. 帅五进一 车1平4

17. 炮五退一 .....

黑亮出右贴将车护巡河胁炮,下伏炮镇中路抽帅凶招!

红退中炮堵炮正着。如车六退二?

则炮4平5抽车胜;又如仕六进五?? 炮4平5,车六平五,炮2进5! 车五进一,马4退3! 炮七进一,马3退5得车后,黑也胜定。

17. .... 炮2进2 18. 兵五进一 .....

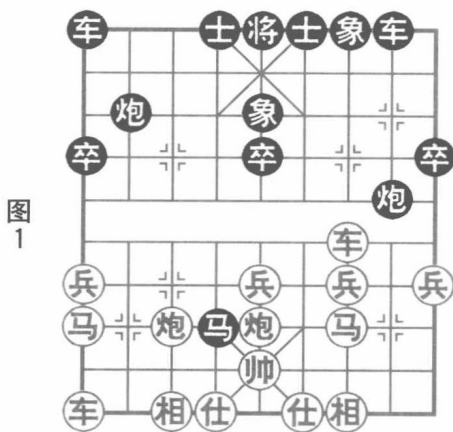
兵护中炮逼着,如炮七进三? 炮2进3! 炮七退三,马4进5,炮七进一,炮4进5! 车六进五,将5平4,马九退八,马5退4,炮七退一,车8平6,车九进二,马4退5! 车九平八,马5进3! 绝杀,黑速胜。

18. .... 马4退5 19. 车六平五 炮2进3

20. 炮七进二 炮4进3 21. 炮七退二 车8平4!

黑弃马踩中兵、双炮齐鸣后,现平车占右肋道,一举破城! 下伏炮4平7炸马后或炮4进2打死车后,后车进7杀招,黑方完胜。

黑方 孙勇征



红方 宗室日新

此局双方布阵伊始,红在第7回合平炮打马,过早落入下风,第8回合车七进一欺马又套入陷阱,黑方由此抓住机遇,果断献马策马、审时度势,马炮锁门、胆识过人,马踩中兵、施威解困,双炮齐鸣、舍小就大,车占肋道、一气呵成!真不愧是在越南战场中上演的一盘“短、平、快”妙杀佳作!

## 第2局 (黑龙江) 赵国荣 先胜 (广西)张学潮

### 五七炮巡河车高左横车对屏风马退右炮高左横车互兑3卒七兵

1. 炮二平五 马8进7 2. 马二进三 卒3进1

这是2010年10月18日全国象棋个人赛第3轮赵国荣与张学潮之间的一场轻松之战。黑抢进3卒稳健。其构思源于《梅花谱》,当今棋坛流行卒7进1复杂多变走法,红如接走车一平二,则车9平8,车二进四,马2进3,兵三进一(若兵七进一,炮2进2,变化下去,黑布阵好,红不易保持先手。),卒7进1,车二平三,以下黑有炮8平9和炮8退1两种选择。试演前者如下:炮8平9,马八进九,炮9退1,炮八平七,车1平2,车三平八(旨在避开炮9平7攻车棋),炮9平7,车九进一,象7进5,车九平四,士4进5,相三进一,车8进4,兵九进一,卒3进1(若炮2平1,车八进五,马3退2,车四平八,马2进3,车八进六,马3退4,马九进八,红反易走。)。至此,双方形成对峙局面,大体均势。

3. 车一平二 车9平8 4. 车二进四 马2进3

右直车巡河曾在20世纪80年代全国大赛上出现过,如马八进九,以下有马2进3和卒7进1两路变化。试演前者如下:马2进3,炮八平六,炮8进2,兵七进一,卒3进1,车二进四,士4进5(若象3进5,车二平七,马3进2,演变下去,双方将有不同攻守变化。),车二平七,马3退4(若马3进2,车七进一,卒5进1,炮五进三,象3进5,炮五退一,卒7进1,车七进一,红较优。),车九平八,炮2平4,兵三进一,象3进5,马九进七!演变下去,红仍先手。

至此,双方弈成“中炮巡河车对屏风马进3卒”阵式,此布局属稳健缓攻战术,在20世纪30年代,经棋手们不断切磋交流,其攻防变化也日见多样。

5. 兵七进一 ……………

挺兵邀兑,着法积极。如马八进九,炮8平9,车二进五,马7退8,炮八平七,象3进5,车九平八,炮2平1,兵三进一,士4进5,虽局势平稳,但仍红势略好。

5. …………… 卒3进1 6. 车二平七 炮2退1

如卒7进1,炮八平七(若兵五进一,则士4进5,变化下去,双方将另有攻守。),马3进2,车七进一(若炮七进七,士4进5,马八进七,象7进5,炮七退三,车1平3,



红虽得象,但子力不协调,得不偿失。),炮8进2!车七平三,马2进4,车三进二,象3进5,车三退三,马4进2,马八进九,马2进4,帅五进一,炮8平4,帅五平四,炮2进6,车九平八,车1进1,车三平四,车8进8,帅四进一,马4进5,炮五退一,车8平6,帅四平五,车6退3,得车后,黑双车马炮大军压境,胜定。

#### 7. 炮八平七 车1进2

黑高车护马也是20世纪80年代新变着。如炮2平3,车七平八(若改走车七平三或车七平二,则双方另有复杂变化。),马3进4,车八平七,马4退3,车七平八,炮3进6(因黑方若仍走马3进4,车八平七,马4退3,车七平八,则会形成“二打一还打”的局面,按棋规,黑须变着。),炮3进6,马八进七,象3进5,兵三进一,炮8进5,车九进一,炮8平5,相七进五,车8进4,车九平四,红反易走。

#### 8. 车七平八 炮2平7 9. 车九进一! ……………

高左横车快速出击有力!如贪炮七进七,士4进5,炮五平八(若炮七平八,则炮8进5可抗衡;又若炮五平七,车1退2,马八进九,象7进5,前炮退一,炮7平3,炮七进六,车1进1,炮七平八,马3进4,车八平六,车1平2,车六进一,车2进6,相三进五,炮8平9,黑反主动。),象7进5,炮七平八,卒7进1,车九进一,炮8进3!各有千秋。

#### 9. …………… 象7进5 10. 兵三进一! ……………

挺兵活马,创新之变!如车九平四(若走车九平二,卒7进1,炮七进四,变化下去,互有顾忌。),卒7进1,马八进九(若车八平二或走车四进七,则双方另有攻守变化。),马7进8,车四进七,车8平7[若炮7退1,马九进七,炮7进6,双方在对攻中互有顾忌;又若炮7进5,相三进一,士4进5,车四退五,卒1进1(若马3进4,车八平六,车1平3,炮七退一,双方互缠。),马九进七,车1进1,马七进五!红反主动。],马九进七,士4进5[若炮7进5,炮七进五,车1平3,炮五进四,士6进5,马七进六,车3平4(若车3进1??马六进五!象3进5,车四平五,士4进5,车八进五,红胜。),马六进四!红反主动。],仕四进五,马8进7,炮五平六,炮8平6,相七进五,炮7进2,双方对峙,各有顾忌。

#### 10. …………… 卒7进1 11. 兵三进一 马3进4

#### 12. 车八平六 炮7进3 13. 马三进二(图2) 炮8进2?

升左炮巡河保马,憋着!如图2所示,宜马4退2!车九平六(若车九平四?车1平4,如双方兑车也互有顾忌。),士4进5,炮七平九,炮8进2,马八进七,卒1进1,马二退四,车1平3,局势平稳,双方对峙,黑不会落败。

#### 14. 马二退四! 车1平2

红马以退为进地进行曲线出击,正是已完全被黑方忽略了的下伏车九平三的突破性杀法,红方由此在扩大优势和拓展局面中步入佳境。



15. 车九平三! 车2进7

16. 马四进三 象5进7??

飞象吃马劣着! 宜改走士4进5! 马三进四, 士5进6, 车三进六, 车2平3, 车六进一, 车3退2, 车三平四, 炮8平5, 车六进三, 士6进5, 车四平一。至此, 虽仍红优, 但黑方继续走下去, 要比实战结果好些。

17. 车三进四 炮8进5

沉左炮出击无奈, 如马4进2? 炮七进五, 车8平7, 车六平七! 车2退3, 兵五进一, 炮8退3, 炮五进四: ①将5进1, 炮七退二; ②马7进5, 车三进四, 马5退3, 车三退一! 这两路变化下去, 黑子受牵制后也难以应对。

18. 车三进二! 车8进4 19. 炮五进四! .....

炮炸中卒发难, 下伏车六进一得子手段, 反击速度明显快于黑方。

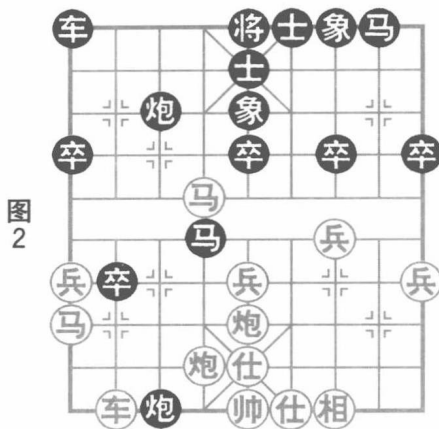
19. .... 车8平6 20. 车六进一 车6进5

砍仕无奈, 如车6平4? 车三平五, 士4进5, 车五平八, 将5平4, 车八退七, 车4进5, 帅五进一, 车4退6, 炮七平五, 炮8平6, 车八进九, 红也多子胜。

以下杀法是: 帅五进一, 车6平5, 帅五平四, 车2退1, 帅四进一, 车5平6, 帅四平五, 车2退5, 炮五退二! 红多中路炮兵获胜。

此局红方在第10回合挺兵活马、创新出击后, 紧紧抓住黑方第13回合炮8进2、第16回合象5进7贪马劣着, 车捉马、兑兵卒、弃左马、马兑炮、车杀马、炮炸卒、献左车、最后净多中路炮兵入局, 是盘布局创新、轻松取胜佳构, 值得赞赏。

黑方 张学潮



红方 赵国荣

### 第3局 (宁波) 谢丹枫 先胜 (辽宁) 黎德志

#### 五七炮三路马兑右直车对屏风马右士象平炮兑车互进三兵卒

1. 炮二平五 马8进7 2. 兵三进一 车9平8

3. 马二进三 卒3进1 4. 车一平二 马2进3

5. 炮八平七 士4进5

这是2010年10月26日全国象棋个人赛第11轮谢丹枫与黎德志之间的一场殊死搏杀。一旦谢丹枫能获胜将成功晋升为“国家象棋大师”, 让我们拭目以待。双方



以五七炮对屏风马右中士互进三兵卒开战。红方此招最常见走法是马八进九成单提马阵式，待黑走卒1进1后红再走炮八平七，前面均有过详细介绍。而现红方突然改变走子次序，旨在出奇制胜。

黑先补右中士固防，稳正。如卒1进1，车九进一，马3进2，马三进四，象3进5，马四进五，炮8平9，车二进九，马7退8，马八进九，士4进5，车九平六，马2进1，炮七退一，车1平4，以下不管是否兑车，双方势均力敌。

#### 6. 马八进九 ……………

左马屯边，按既定方针，以五七炮单提马出战较为稳健。如车九进一？象3进5，车二进六，炮8平9，车二进三，马7退8，马八进九，车1平4！兵九进一，车4进5，车九平八，炮2平1，相三进一，马8进7，黑易走，足可对抗。

6. …………… 马3进2 7. 车九进一 象3进5

8. 车九平六 炮8进4！ 9. 马三进四 ……………

为使小胜换大胜，黑左炮过河封车，势在必争，仍要继续保持空间均衡优势。

红方理当不让，右马盘河急攻，不惜一切要争胜。如急起车六进五？卒3进1，车六平八，马2进4，以下红有两变：①车八进一？马4进3，兵七进一，车1平4，仕四进五，马3退4，变化下去，红虽多兵，但黑子灵活易走，可抗衡；②炮七进二？马4进6，车八退五，炮2进5！以下红如贪车八进一？马6进7！帅五进一，炮8进2！车二进一，车8进8！红一车换双炮后，黑趁隙插足、反大有攻势。

9. …………… 炮8平3？

平炮贪兵邀兑左车，失先之变！宜车1平2亮出右直车较为含蓄多变（若马2进1，炮七平八，炮2进4，仕四进五，车1平4，车六进八，将5平4，兵三进一！炮8平6，车二进九，马7退8，兵三进一，炮2平5，马四进五，变化下去，虽子力对等，但红有过河兵占优。），车六进五，炮2平4，炮七进三，炮8退2！变化下去，红子受困、不易解脱。

10. 车二进九 炮3进3 11. 仕六进五 马7退8

12. 车六进五！ 卒3进1

红左肋车进卒林线，是一步诱敌搏杀佳招！红八路线和黑2路线则是双方必争之地，“我得亦利，彼得亦利”就是此理。

黑急渡3卒捉车，属流行走法。在网战中笔者也曾走过马2进1！炮七平六（若炮七退一，炮2进3，车六平八，卒3进1，马四进六，炮3平1，马六退八，卒3平2，车八退二，马1进3，变化下去，双方互缠、各有顾忌。），炮2进2，车六退三，马1退3，车六平八，炮2平1，车八平七，炮3平1，马九退七，前炮退3，炮六平七，前炮退1，变化下去，黑多卒、足可对抗，优于实战。

13. 车六平八 马2进4 14. 炮七退一 炮2平3

平炮邀兑,属流行变例。也可径走炮2平4!车八退六,卒3进1,车八平七,卒3进1,马四进五,卒3进1,车七进一,马4进5,相三进五,车1平2,红多中兵,黑兵种全,双方均势,各有千秋。

15. 车八退六 卒3平2 16. 马四进六 ……………

进马骑河,欺炮窥卒,过急,易丢先手。宜车八进四!车1平4,炮五平六,马4退6,车八进一,后炮进2,炮七平六,变化下去,红稳持先手。

16. …………… 卒2进1

17. 炮七平六(图3) 马4进3???

进马弃卒追车,似先实后劣着,是导致黑渐落下风的根源。如图3所示,宜前炮平6!帅五平四,炮3平2,炮六平八,炮2平4,炮八平六(若炮五平六?车1平3,兵九进一,卒2进1,变化下去,黑势不弱、易走。),炮4平2,双方如一直不变,可判作和。

18. 车八进三? ……………

进车杀卒,劣着。宜马九退七!后炮进6,车八平七!炮3平5,仕四进五,马3退4,炮五进四!变化下去,红多子大占优势。

18. …………… 前炮平1??

平前炮于边角,坏着!危险在即,黑却浑然不觉啊!此刻,黑方只能亡羊补牢,宜起车1平3!马九退八,马3退4,车八平七,后炮平2,车七进六,象5退3,炮五进四,象3进5,炮五平一,卒1进1,兵一进一,炮2进6!马六进八,马4进3!相三进五,变化下去,红方残棋较优,但战线漫长;而黑虽处下风,但尚可一战,胜负一时难料。

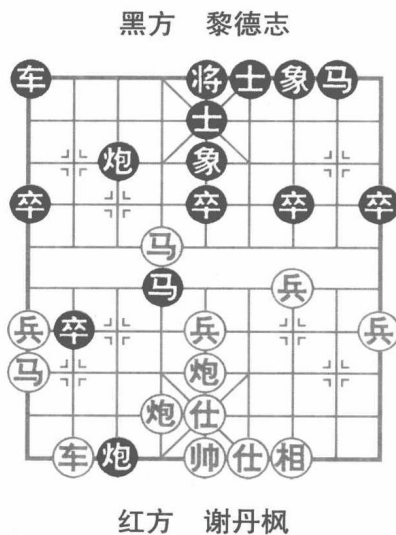
19. 炮六平七? ……………

平肋炮拦马邀兑,坏棋!差点消尽原先优势。宜仕五进六!马3进2,帅五进一,马2退1,马六进七!炮1退1,帅五退一,车1平3,车八进四,马1退3,炮六平七!车3平1,炮五进四!变化下去,红虽残象,但车马炮压境,多兵胜势。

19. …………… 炮3进2??

炮升象台避捉,是步攻与守捉摸不定的劣着,顿使战局急转直下,导致被动挨打而告负。黑应抓住战机,果断改走马3退4!车八进三,马4进5,相三进五,炮3进2,炮七平六,车1平3,马九进七,马8进9,兵五进一,卒9进1,炮六进二,卒7进1,兵三进一,炮3平7,变化下去,双方势均力敌、成互有顾忌的对攻之势,红各大子灵

图3



活，黑方多底象，优于实战，足可一搏。

#### 20. 马六进四 ……………

笔者有马九进七！更强有力的走法，以下黑如接走车1平3，马六进四，士5进6，炮五进四，士6进5，马四退五，变化下去，红炮控中路、车双马占位灵活，又多中兵，明显大优。

#### 20. …………… 马8进9 21. 炮五进四 马3退4？

红炮控中路后，黑即回马追双，华而不实、更趋被动。宜车1平4！马九进七，炮3退4，炮保家回守后尚可续战。

#### 22. 炮五退一！ 车1平4？

红退中炮凶悍，一举攻破黑空中楼阁的防御，稳操胜券了！

黑亮右贴车防守，为时已晚，反成败招！宜走炮3退3！车八进五，马4退3！炮七进七，马3进5！马九退七，炮1退1，兵五进一，马5退4，变化下去，优于实战，足可对抗。以下杀法是：车八进六！马4退5，车八退三，车4进4，炮五平七，车4平3，车八平五，车3进3，车五平八，象5退3，车八平六，车3平2（若车3平1?? 炮七进四！车1平3，炮七平五，士5进6，帅五平六！下伏车六平五！士6进5（若士6退5?? 车五进二！红速胜。），车五平七，士5进4，车七退四！得车后红胜定的凶招！红胜。）帅五平六，车2进2，帅六进一！车2退1，帅六退一！红多子多兵完胜。最终，谢丹枫以积14分获得第14名，晋升为国家象棋大师。

此局双方布局伊始就势均力敌。当黑方第9回合走炮8平3贪兵失先后，红果断在第12回合走车六进五诱敌搏杀。步入中局后，黑方在第17回合走马4进3步入下风后，又连续在第18回合走前炮平1、第19回合走炮3进2、第21回合走马3退4和第22回合走车1平4共四步软手，被红方炮炸中卒、挥车欺马、兑炮杀马、车守肋道、御驾亲征、多子入局。

## 第4局（日本）池田彩歌 先负（越南）黄氏海平

### 五七炮巡河车兑七兵对屏风马退右炮3路马左中象士

1. 炮二平五 马8进7 2. 马二进三 车9平8
3. 车一平二 卒3进1 4. 车二进四 马2进3
5. 兵七进一 ……………

这是2010年11月19日第16届亚洲运动会象棋赛女子组第7轮池田彩歌对黄氏海平之间的一场巾帼短局激战。双方以中炮巡河车兑七兵对屏风马进3卒拉开战幕。红先右直车巡河挺七兵，意欲通过兑兵，即舒展马路，加快主力出动速度。此布



局属稳健缓攻的战术。20世纪30年代,经华东、华南高手们不断切磋交流,丰富了其攻防变化,并在近年实战中又常有出现。通过棋手们不同时期的大胆实战,其变化愈见多样。如马八进九!炮八平九,车二进五,马七退八,炮八平七,象3进5,车九平八,炮2平1,兵三进一,士4进5,双方兑车后,局势比较平稳,红左直车亮出稍好。

5. …………… 卒3进1 6. 车二平七 炮2退1

退右炮,更富有弹性的主流变例,一改清王再越《梅花谱》中记载过的卒7进1老式变化,以下红接走炮八平七(若兵五进一,以下黑方有士4进5和炮2退1两路变化结果前者为黑可抗衡、后者为红大占优势不同走法。),马3进2,车七进一(若炮七进七??士4进5,马八进七,象7进5,炮七退三,车1平3。至此,红虽得象,但子力协调欠佳,得不偿失。),炮8进2!车七平三,马2进4,车三进二,象3进5,车三退三,马4进2,马八进九,马2进4!帅五进一,炮8平4,帅五平四,炮2进6!车九平八,车1进1!车三平四,车8进8!帅四进一,马4进5!炮五退一,车8平6,帅四平五,车6退3!兵五进一,车1平2,弃马得车黑胜定。

7. 炮八平七 炮2平3!

平右炮打车,将计就计出击,果断有力之招!以往曾走车1进2,车七平八,炮2平7,车九进一(若炮七进七?士4进5,炮五平七,车1退2,马八进九,象7进5,前炮退一,炮7平3,炮七进六,车1进1,炮七平八,马3进4,车八平六,车1平2,车六进一,车2进6,相三进五,炮8平9,黑虽残底象,但双车灵活、兵种齐全占优。),象7进5,车九平四,卒7进1,马八进九,马7进8,车四进七,车8平7(若炮7进5?相三进一,士4进5,车四退五,以下黑有两变:①卒1进1,马九进七,车1进1,马七进五变化下去,红反主动;②马3进4,车八平六,红反易走。),马九进七,士4进5(若炮7进5?炮七进五,车1平3,炮五进四,士6进5,马七进六:①车3平4,马六进四,红方主动;②车3进1?马六进五!象3进5,车四平五,士4进5,车八进五!红胜。),仕四进五,马8进7,炮五平六,炮8平6,相七进五,炮7进2,变化下去,双方对峙。

8. 车七平八?? ……………

车平八路兑炮,错失反先机会。宜车七平六(若炮七平三?卒7进1,车三进一,象3进5,以下红有3变:①车三进一,马3进4,马八进九,炮3进1,演变下去,黑反易走;②车三退一,马3进4,马八进九,马7进6,炮五进四,炮3平5,炮七平五,炮8进4!变化下去,黑子活跃易走;③车三进二,马3退5!炮五进四,炮3进8,帅五进一,炮3平1,以下双方有复杂而激烈的对攻变化,结果黑方满意。),马3进2,车六平七,马2退3,车七平六,炮3进6,马八进七!变化下去,红势乐观,强于实战;笔者在网战曾走车七平二!马3进4(若马3进2?马八进九,炮8进2,车九平八,卒7进1,炮七进三!炮8平3,车二进五,马7退8,车八进五,以下黑方有两变:①象3进5,炮五进四,后炮平5,车八进一,演变下去,红稍优;②后炮进8,仕六进五,后炮平5,马九