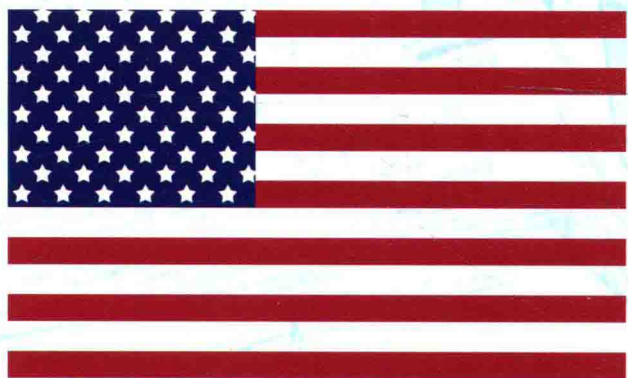




美国本科 西游之路



美国百所名校 本科留学权威指南

★★★ 独家走访美国 ★★★
TOP70综合性大学和TOP30文理学院

美国本科TOP100名校最新排名

汇聚院校基本信息、成功申请者访谈、招生官访谈



许轶◎主编 龚晟◎编著



机械工业出版社
CHINA MACHINE PRESS



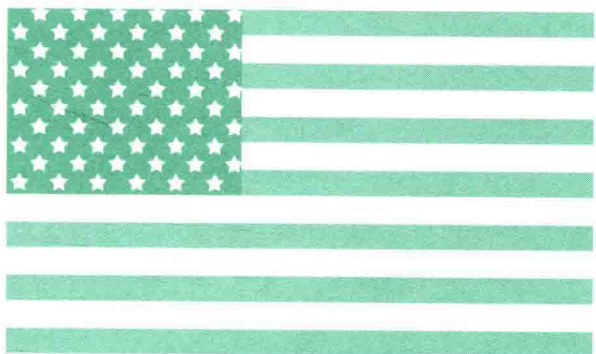
去美国读本科微信公众号



出国留学微信公众号



美国本科 西游之路



美国百所名校 本科留学权威指南

★★★ 独家走访美国 ★★★
TOP70综合性大学和TOP30文理学院

许轶◎主编 龚晟◎编著



机械工业出版社
CHINA MACHINE PRESS

本书汇集美国 2015 年最新排名 TOP70 的综合性大学和 TOP30 的文理学院, 提供各院校的基本信息、分数要求、申请费用、院校介绍以及各专业机构的排名等相关信息, 帮助申请者及家长初步了解各大院校的情况, 更为重要的是, 本书还提供了已申请成功者对该院校的申请要点、就读重点以及就读环境等的相关说明, 还有招生官对该院校有重点的、指导性的讲解, 能更有效地帮助申请者及家长进行选择。

本书作为最新的美国院校留学指南, 更适合美国留学申请者及家长进行审阅, 并可细细地分析各院校留学背景及环境, 帮助申请者顺利进入美国大学就读本科。

图书在版编目 (CIP) 数据

美国本科西游之路: 美国百所名校本科留学权威指南 / 许轶主编; 龚晟编著.

—北京: 机械工业出版社, 2015.7

ISBN 978-7-111-51153-3

I. ①美… II. ①许… ②龚… III. ①高等学校—留学教育—介绍—美国
IV. ① G649.712.8

中国版本图书馆 CIP 数据核字 (2015) 第 191924 号

机械工业出版社 (北京市百万庄大街 22 号 邮政编码 100037)

策划编辑: 唐绮峰 责任编辑: 唐绮峰

版式设计: 悠米兹 责任印制: 乔宇

保定市中国画美凯印刷有限公司印刷

2015 年 9 月第 1 版第 1 次印刷

184mm×260mm·25.75 印张·842 千字

标准书号: ISBN 978-7-111-51153-3

定价: 59.80 元

凡购本书, 如有缺页、倒页、脱页, 由本社发行部调换

电话服务

网络服务

服务咨询热线: 010-88361066

机工官网: www.cmpbook.com

读者购书热线: 010-68326294

机工官博: weibo.com/cmp1952

010-88379203

金书网: www.golden-book.com

封面无防伪标均为盗版

教育服务网: www.cmpedu.com

前言

Preface

条条大路通罗马，我们来自罗马！

从新东方到华尔街，从芝加哥大学硕士到斯坦福大学 MBA——我是一个普通的人，我经历的故事很多人之前也经历过，我不是第一个有这样经历的人，也不会是最后一个。我至少是一个去过“罗马”的人，我有自己的独特经历和对“罗马”的理解。条条大路通罗马，这条路未必是最短的，但是一定能到达。

实践是检验真理的唯一标准，时代焦点每年都会创造不一样的惊喜，去年徐抱一同学在我们团队的帮助下，顺利地拿到了哥伦比亚大学的录取，今年，我们辅导的方菲同学拿到了普林斯顿大学、斯坦福大学等顶级名校的录取。



与方菲同学的合影



斯坦福大学



与徐抱一同学合影



哥伦比亚大学

从事留学申请已经十多年的我，在这个风云际会的时代，经历并目睹了中国新兴留学的变化、发展趋势。从 2003 年最早一批去美国读本科的孩子开始，我便开始了本科留学辅导。他们当年的申请之路，面临着许多的障碍和困难。学生在那个时候完全没有机会在申请

之前去美国作交流并访问美国，那个年代的签证政策以及中国和美国之间的交流并没有像现在这么开放。学生们想要了解美国的学校和美国的教育体系非常困难，只有通过一些二手资料或一些不是很专业的网站甚至是道听途说来了解美国，很多时候，会将笑话或者奇闻异事当作真实发生在美国的事情。

多年后，随着网络的发达，我们获得了很多关于学校的更全面的信息，对学校也有了更加系统的了解，但是还有很多信息与美国大学的真实情况有出入。随着中国近些年来来的经济发展，越来越多的中国学生走出国门，他们在寒暑假跟着团队老师摇旗呐喊，穿着校服尝试着去了解美国学校，穿梭在校园之中。这个经历虽然很好，但是他们只是看看学校建筑漂亮不漂亮、食堂的饭菜好吃不好吃、学校男女比例的分配如何等，一直停留在这些浅显的层面，很多时候，缺乏对学校很深入和扎实的了解，并且由于学生的时间所限，很多学生在假期去了解美国学校，而中国学校的假期和美国学校的假期很多是重合的。正值美国学校的放假期间，这便很难深入地了解美国学校。在这样的情形下，我们希望能通过本书，给中国的学生提供一个真实而又详尽地了解美国学校的渠道。

首先，为了更好地帮助学生顺利地完成任务，我们一一汇总了美国前 70 名综合性大学和前 30 名文理学院的基本申请信息，例如：学校的录取政策、是 EA 还是 ED、学校的截止日期、学校需要几封推荐信等一系列的细节，为学生申请提供了一劳永逸的方法，不再需要学生花费大量的精力一点一点地去查询这些基本的录取信息，直接从书中就可以了解到。

其次，我们对每一所学校进行了基本介绍，学生可以方便、快捷地对学校有一个大概的了解，大大缩短了学生了解学校的时间。为了更好地帮助学生了解每个学校的专业设置，我们专门列出了各个学校的专业设置，学生可以了解到心仪的院校是否有自己心仪的专业，为学生大大地提供了便利。同时，我们对学院的排名进行了相关信息汇总，学校的排名从一定程度上是对学校各个方面能力的一个很重要的体现，我们根据比较权威的排名，对每一个学校进行了整理、介绍，不仅有学校在美国权威的排名，还有学校在世界上的排名，仅仅停留在大学在美国的排名是远远不够的，如果要全方面地了解该院校，必须从各个方面着手了解，否则只是盲人摸象、冰山一角。

从事留学工作十多年来，毫不夸张地讲，基本上每个名校都有我们的学生，如哈佛、耶鲁、普林斯顿、斯坦福等顶级名校。他们在美国名校不断地学习、进取。有幸请他们结合自己所在学校的经历，编写了他们在美国大学里学习、生活等各个方面的亲身经历，绝对是别人不曾拥有的第一手资料。正如古语所说：“纸上得来终觉浅，绝知此事要躬行”，在你还没有踏上美国名校之旅之前，前辈们的亲身经历绝对会给你意想不到的惊喜。

然而，最终决定孩子是否可以成功推开名校的大门，除了孩子不懈的努力、家长的大力支持、顾问老师的辛勤帮助以外，唯一可以决定孩子是否入围名校的因素是美国各个大学的招生官。他们是决定孩子是否适合他们学校的唯一裁判。因此，招生官的意向决定了孩子努力的方向，招生官可谓掌握着孩子是否被录取的“生杀大权”。很有幸，时代焦点的顾问团队每隔一段时间都要到美国学习、访问，并和招生官建立了良好的联系。在本书的编著中，特意编撰了“招生官如是说”这一环节，该环节是各个学校的招生官对于申请自己所在学校的学生的评判标准的详细介绍。这部分内容对学生的申请有相当大的指导意义。

“前世五百次的回眸，换来今生的一次擦肩而过”，我一直坚信，加入时代焦点的学生都是我们的“有缘人”，所以我们一定会尽最大的努力帮助每一位孩子顺利地完成任务。时代焦点是北京顶级名校录取率最高的留学团队，下一个奇迹，由你创造与书写。我们的成功可以复制，你就是下一个成功者！

此外，凡购买本书的学生，均可**免费试听**由时代焦点顶级名师联袂打造的**视频学院的课程**，我们会尽最大的努力帮助你们提高。互联网的精神就是免费和分享，我们要将这种精神进行到底！通过试听账号，每个学生都可以**免费观看价值3 800元的SAT和托福课程**，试听课程永久免费，不限次数！

视频学院登入地址：www.360class.cn

试听账号：[usacollege](#)

密码：[focusedu](#)



360 课堂网，微信号：[class360](#)

扫一扫，第一时间获取最新真题和机经！



出国留学课堂，微信号：[go2ivy](#)

扫一扫，每天获取可信赖的出国留学知识！

北京时代焦点 CEO

许 轶

2015.7

目录 | Contents

前言

综合大学

01	Princeton University 普林斯顿大学.....	2
02	Harvard University 哈佛大学.....	6
03	Yale University 耶鲁大学.....	10
04	Columbia University 哥伦比亚大学.....	14
04	Stanford University 斯坦福大学.....	18
04	University of Chicago 芝加哥大学.....	22
07	Massachusetts Institute of Technology 麻省理工学院.....	26
08	Duke University 杜克大学.....	30
08	University of Pennsylvania 宾夕法尼亚大学.....	34
10	California Institute of Technology (Caltech) 加利福尼亚理工学院.....	38
11	Dartmouth College 达特茅斯学院.....	42
12	Johns Hopkins University 约翰·霍普金斯大学.....	46
13	Northwestern University 西北大学.....	50
14	Washington University in St. Louis 华盛顿大学—圣路易斯.....	54
15	Cornell University 康奈尔大学.....	58
16	Brown University 布朗大学.....	62
16	University of Notre Dame 圣母大学.....	66
16	Vanderbilt University 范德堡大学.....	70
19	Rice University 莱斯大学.....	74
20	University of California — Berkeley 加州大学伯克利分校.....	78
21	Emory University 埃默里大学.....	82
21	Georgetown University 乔治城大学.....	86
23	University of Virginia 弗吉尼亚大学.....	90
23	University of California — Los Angeles 加州大学洛杉矶分校.....	94
25	Carnegie Mellon University 卡内基梅隆大学.....	98
25	University of South California 南加州大学.....	102
27	Tufts University 塔夫茨大学.....	106
27	Wake Forest University 维克森林大学.....	110
29	University of Michigan — Ann Arbor 密歇根大学安娜堡分校.....	114

30	University of North Carolina — Chapel Hill 北卡罗莱纳大学教堂山分校	118
31	Boston College 波士顿学院	122
32	New York University 纽约大学	126
33	College of William and Mary 威廉玛丽学院	130
33	University of Rochester 罗切斯特大学	134
35	Brandeis University 布兰迪斯大学	138
35	Georgia Institute of Technology 左治亚理工学院	142
37	University of California — San Diego 加州大学圣迭戈分校	146
38	Case Western Reserve University 凯斯西储大学	150
38	University of California — Davis 美国加州大学戴维斯分校	154
40	Lehigh University 理海大学	158
40	University of California — Santa Barbara 加州大学圣巴巴拉分校	162
42	Boston University 波士顿大学	166
42	Northeastern University 东北大学	170
42	Rensselaer Polytechnic Institute 伦斯勒理工学院	174
42	University of California — Irvine 加州大学欧文分校	178
42	University of Illinois at Urbana — Champaign 伊利诺伊大学香槟分校	182
47	University of Wisconsin — Madison 威斯康星大学麦迪逊分校	186
48	Pennsylvania State University — University Park 宾夕法尼亚州立大学—帕克分校	190
48	University of Florida 佛罗里达大学	194
48	University of Washington 华盛顿大学	198
48	Yeshiva University 耶什华大学	202
48	University of Miami 迈阿密大学	206
53	University of Texas — Austin 得克萨斯州大学奥斯汀分校	210
54	George Washington University 乔治华盛顿大学	214
54	Ohio State University — Columbus 俄亥俄州立大学哥伦布分校	218
54	Pepperdine University 佩珀代因大学	222
54	Tulane University 杜兰大学	226
58	Syracuse University 雪城大学	230
58	Fordham University 福特汉姆大学	234
58	Southern Methodist University 南卫理公会大学	238
58	University of Connecticut 康涅迪格大学	242
62	Brigham Young University — Provo 杨百翰大学	246
62	Clemson University 克莱姆森大学	250
62	Purdue University — West Lafayette 普渡大学	254
62	University of Georgia 佐治亚大学	258
62	University of Maryland — College Park 马里兰大学帕克分校	262
62	University of Pittsburgh 匹兹堡大学	266
68	Texas A&M University — College Station 得州 A&M 大学	270

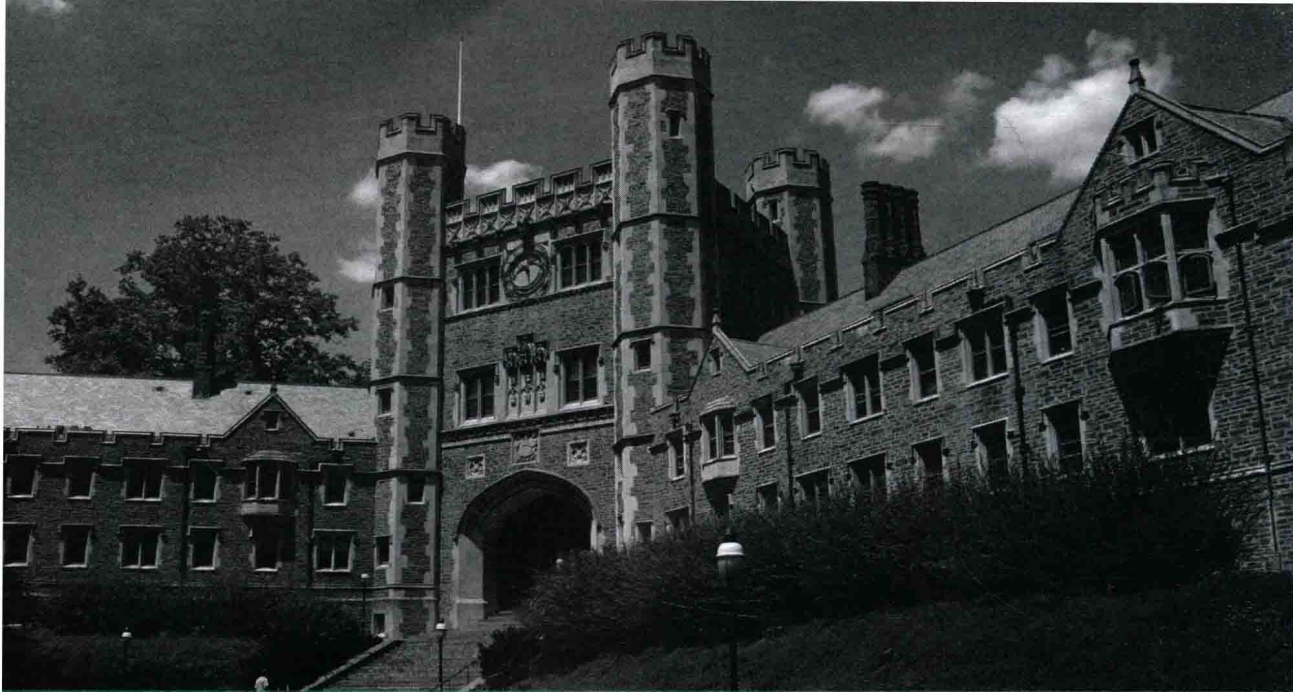
68	Worcester Polytechnic Institute 伍斯特理工学院.....	274
70	Rutgers, the State University of New Jersey — New Brunswick 罗格斯, 新泽西州立大学——新布朗斯维克校区.....	278

文理学院

01	Williams College 威廉姆斯学院.....	284
02	Amherst College 艾姆赫斯特学院.....	288
03	Swarthmore College 斯沃斯莫尔学院.....	292
04	Wellesley College 威尔斯利学院.....	296
05	Bowdoin College 鲍登学院.....	300
05	Pomona College 波莫纳学院.....	304
07	Middlebury College 米德尔伯里学院.....	308
08	Carleton College 卡尔顿学院.....	312
08	Claremont McKenna College 克莱蒙特·麦肯纳学院.....	316
08	Haverford College 哈弗福特学院.....	320
11	Davidson College 戴维森学院.....	324
11	Vassar College 瓦萨学院.....	328
13	United States Naval Academy 美国海军学院.....	332
14	Washington and Lee University 华盛顿与李大学.....	334
15	Colby College 科尔比学院.....	338
15	Hamilton College 汉密尔顿学院.....	342
15	Harvey Mudd College 哈维姆德学院.....	346
15	Wesleyan University 卫斯理安大学.....	350
19	Bates College 贝茨学院.....	354
19	Grinnell College 格林纳尔学院.....	358
19	Smith College 史密斯学院.....	362
22	Colgate University 科尔盖特大学.....	366
23	Oberlin College 欧柏林学院.....	370
24	Macalester College 玛卡莱斯特学院.....	373
24	Scripps College 斯科利普斯学院.....	378
24	United States Military Academy 美国军事学院.....	382
27	Bryn Mawr College 布林茅尔学院.....	384
27	United States Air Force Academy 美国空军学院.....	388
27	Colorado College 科罗拉多学院.....	390
30	Kenyon College 肯尼恩学院.....	394
30	University of Richmond 里士满大学.....	398



综合大学



1. Princeton University

普林斯顿大学

地址: 110 West College, Princeton,
NJ 08540

电话: 609-258-3060

邮箱: uaoffice@princeton.edu

网址: www.princeton.edu

建校时间: 1746

宗教学校: 否

学校性质: 私立

位置: 市郊

SAT/ACT: 必须提交

中间 50% 学生 SAT 范围:

M: 710 ~ 800

CR: 700 ~ 790 /

WR: 700 ~ 790

SAT II: 3 门选考

中间 50% 学生 ACT 范围:

31 ~ 35

最低托福 / 雅思要求: NA

推荐信: 3 封 (必须)

是否要求 AP 成绩: 选报

申请费: \$65

国际生学费: \$38,650

居住费用: \$12,069

热门专业: 历史、经济、政治

早申类型: REA

早申录取比例: 20%

早申截止日期: 11月1日

常规截止日期: 1月1日

本科生录取人数: 5,336

总申请人数: 26,664

录取比例: 8%

入学比例: 65%

国际生比例: 10%

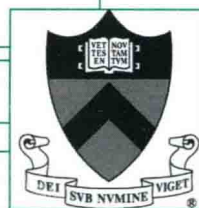
4 年学习毕业率: 90%

6 年学习毕业率: NA

师生比: 1:6

班级平均人数: 15

每年接受转校生人数: NA



学校简介

普林斯顿大学是一所位于美国新泽西州普林斯顿的私立研究型大学，八所常春藤盟校之一。普林斯顿历史悠久，成立于1746年，是九所在美国革命前成立的殖民地学院之一，同时也是美国第四古老的高等教育机构。

普林斯顿大学现提供各种有关人文、自然科学、社会科学及工程学的本科及研究生课程，它没有医学院、法学院、神学院及商学院，但能在政治及工程上提供专业课程。截止到目前，已经有37名诺贝尔奖得主、17名美国国家科学奖章得主、7名菲尔茨奖得主、9名图灵奖得主以及3名美国国家人文奖章获得者曾经或现为普林斯顿大学的毕业生或教职员。另外，普林斯顿大学也是获得最多捐款的学术机构之一。

在八所常春藤盟校中，普林斯顿大学的学生人数相对较少。目前在校学生人数约8000人，其中本科生约5300人，研究生约2600人。其中，海外学生占全部学生的5%。普林斯顿大学的本科提供两种学位：文学学士学位(A.B.)与科学和工程学士学位(B.S.E.)。前者授予主修人文科学、社会科学和自然科学的学生；后者则授予主修工程技术专业的学生。普林斯顿大学分为本科部和研究生部，共有4个学院：新泽西学院、工程和应用科学院、建筑和城市设计学院、威尔逊公共和国际关系学院。

普林斯顿大学的本科学生都要签署被称为“荣誉规章”(“Honor Code”)的学术诚信的保证。这条规定需要学生写一份书面保证，保证所有的书面作业既没有剽窃也没有违反其他道德规范。普林斯顿的录取过程极其严格。根据《大西洋月刊》(Atlantic Monthly)，普林斯顿是全美在录取上第二严格的大学，仅次于麻省理工学院。

普林斯顿市位于纽约和费城之间，是一座富有特点的乡村城市。方圆7平方公里的小城处在新泽西州西南的特拉华平原，东西方向分别有卡内基湖和特拉华河。河水环绕着的普林斯顿景色幽雅，周围树木繁茂；普林斯顿人口约为3万，市民普遍生活富裕；小城交通方便，距离纽约和费城两大城市分别只需大约1小时车程，加上小城的恬静和安详，以及浓浓的文化氛围，使普林斯顿市成为美国上层人士青睐的居住地。

排全美
名美 1

2015 U.S. News
全美最佳大学排名

排世界
名界 7

2015
泰晤士报世界大学排名

排世界
名界 9

2014 CWUR
世界大学排名中心排名

排全球
名球 9

2014 QS
World University Rankings
QS 世界大学排名

排世界
名界 6

2013 Forbes
世界大学毕业生表现排行

本科专业设置

人类学

生物学

东亚研究

德国语言与文学

音乐

政治

斯拉夫语言与文学

民用工程

艺术与考古学

化学

经济学

历史

近东方语言及文化研究

心理学

社会学

计算机科学

天文学

古典文化

英语

数学

物理

宗教

统计学

电机工程

生物化学

比较文学

地球科学

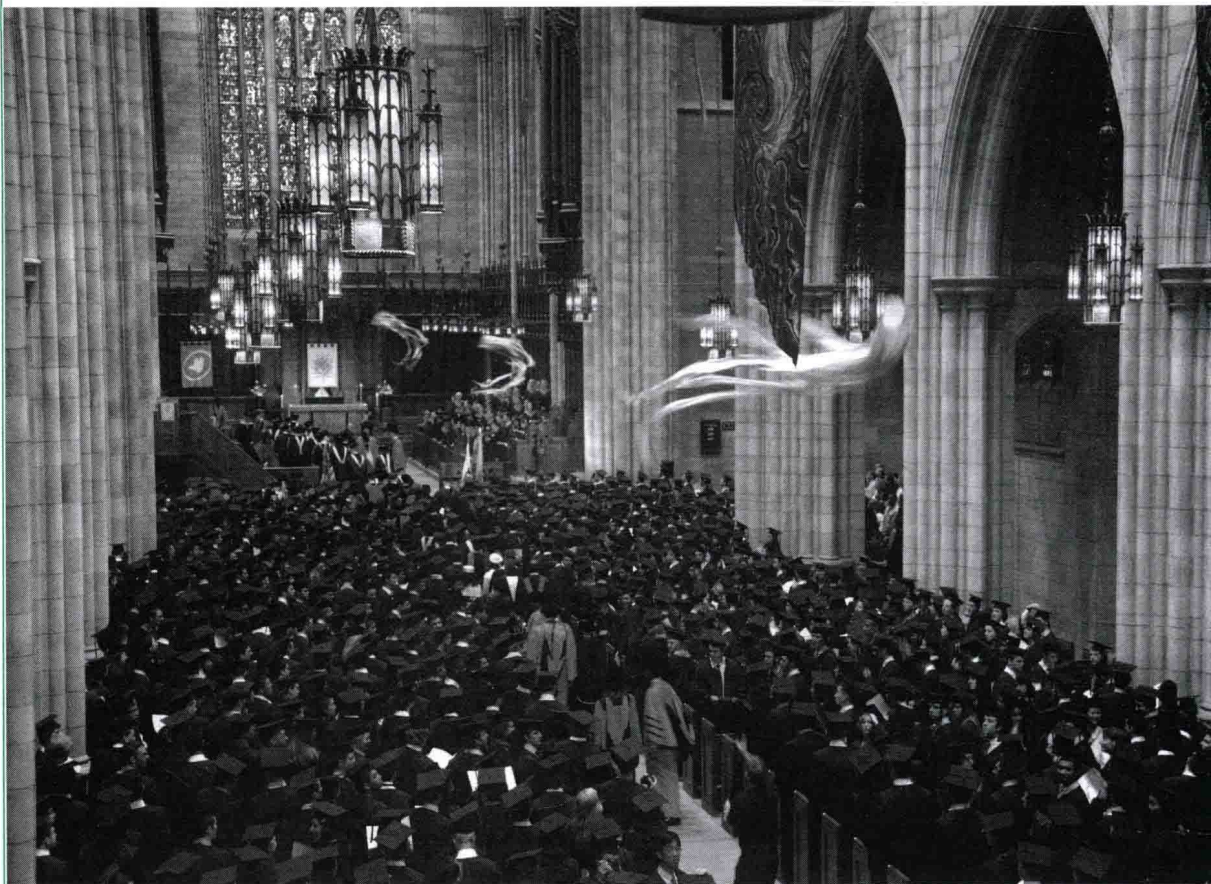
分子生物学

哲学

罗马语言与文学

化学工程

机械与航空



前辈有话说

“课程极具挑战性及严谨缜密性。”

也许正是因为课程很难，这里的学生都非常懂得团队合作，因为他们意识到没有人可以不需要别人的帮助而单独成功。

“我们拥有在全世界都颇负盛名的教授。”

普林斯顿录取学生之少以及对本科的重视程度之高是一大特点。在常春藤盟校中，只有达特茅斯学院的入学学生是少于普林斯顿的。作为一个研究型的学院，普林斯顿大学为学生们提供了非常难得的与著名的教授们接触的机会。翻开报纸就可以阅读自己的教授写的文章，打开电视就可以看到自己的教授在做演讲，可以去听教授的讲座，或者直接走进教授的办公室与他交谈。

“基本上所有的社交活动都在校园内进行，比如社团聚餐以及宿舍聚会。”

学生们很少到远过纽约或者费城的地方去玩，去这两个地方坐火车都需要一个多小时的路程。很少有学生抱怨学校生活的无聊，倒是很多人都赞扬普林斯顿小城的安静及其安全的氛围，让学生们可以非常安心地学习。

“在普林斯顿的前辈们的鼓舞下，学生的学习是相当勤奋的。”

再有才华的学生，走在普林斯顿的校园里，想到曾经走在这里的前辈们，比如前美国总统詹姆斯·麦迪逊以及伍德罗·威尔逊，敬畏感都会油然而生，从而倍感鼓舞发奋学习。

招生官如是说

问：招生官在审阅文书的时候到底在思考些什么？他想看到的是什么？写什么会帮助申请者呢？

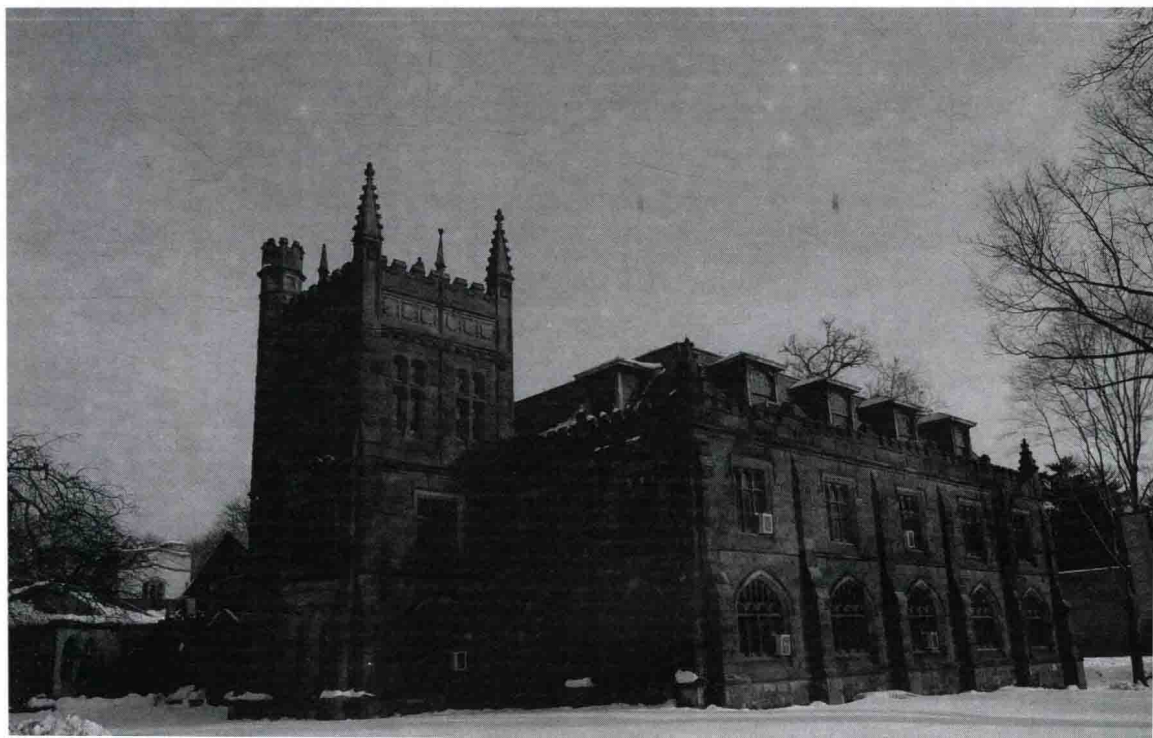
答：写作能力对于我们做决定起着重要的作用，因为你所写出来的文书反映了你的思想。不论文书问的问题是什么，招生官们都想看你在写作过程中能不能够很好地表达自己的观点，充分表现自己。这对于我们来说是通往你的世界的一扇窗。无论你的母语是不是英语，你的写作能力和英语运用的能力都非常重要。因为你到了我们学校的话，会被要求写很多东西。非常好的文书来自那些花了很长时间去写、去修改、去精练他们想要传达的信息。回答不同学校文书的问题很重要，而不是仅仅“循环使用”一篇文书，这是一个原创的机会。我建议你利用这次机会好好坐下来，写一个你最关心、最了解的题目。你需要自己创作，诚信非常重要。

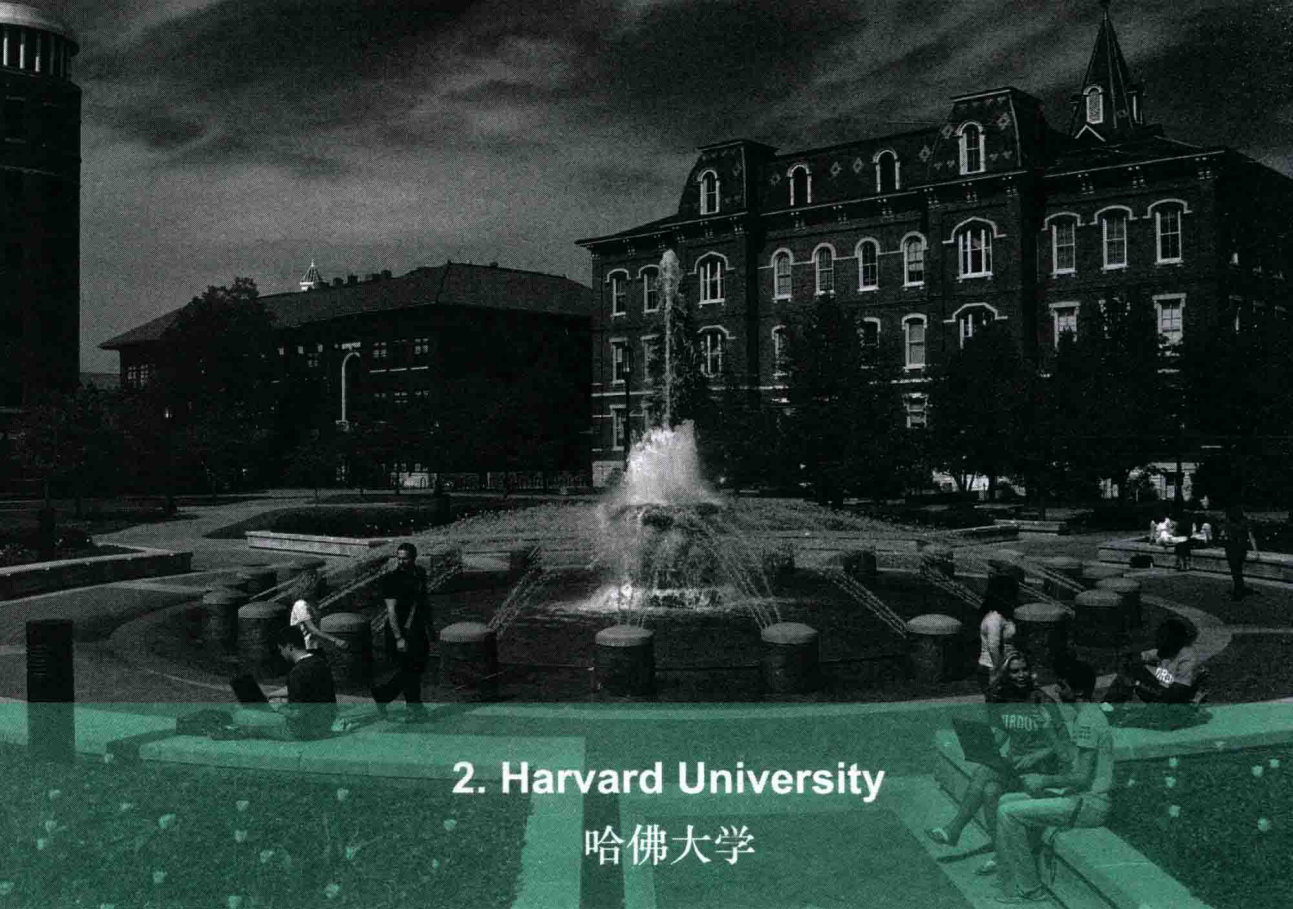
问：为什么像普林斯顿大学这样世界著名的大学需要申请者参加标准化考试？如果没有这个成绩可以申请吗？

答：想要回答这个问题，就需要知道招生官是怎样看待一个申请者的。在普林斯顿，每一份申请都会全面地被审阅。因为我们看的是你完整的经历，所以没有一个公式是可以计算这个过程的结果的。首先，我们会看你高中的成绩单，评估你的课程难度以及你所获得的成绩。如果你是我们的申请者，我们期待你是上过高中所提供的最难的课程的，因为你到了我们的学校会接受学术上极大的挑战，所以我们希望你已经做好了准备。我们看的不仅仅是你的潜力，还有你的表现。如果你在高中起步比较慢，那么我们希望看到扎实的学术上的进步。

其次，我们会看高中老师及升学指导老师的推荐信。再次，我们会读你的文书，评估你的课外活动，看你是怎样度过你的暑假的，参加过什么实习或者是公益活动等。招生官运用标准化考试与高中成绩两个部分来预估这个学生第一年在学校的表现，但是他们不会预估其他一些我们非常看重的在大学生应该有的品质，包括学习动力、创造力、独立思考能力、求知欲以及毅力。我们想要录取那些可以一直挑战自我，在教室里可以积极地与他人交换知识与观点的学生。我们想要录取那些兴趣爱好广泛，在体育及艺术方面有成就的学生。我们想要找寻那些身上具有领导特质，可以帮助他们未来在其领域成为领导的学生。

如果有一个考试可以量化所有这些特点的话，那么我们的工作就太简单了。标准化考试成绩并不能准确地评估所有这些，所以我们既不能不看，也不能只看考试成绩，我们要考虑上述的所有特质。





2. Harvard University 哈佛大学

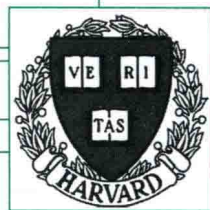
地址: 86 Brattle Street, Cambridge,
MA 02138
电话: 617-495-1551
邮箱: college@fas.harvard.edu
网址: www.harvard.edu
建校时间: 1636
宗教学校: 否
学校性质: 私立
位置: 城市

SAT/ACT: 必须提交
中间 50% 学生 SAT 范围:
M: 700 ~ 800
CR: 710 ~ 790 /
WR: 690 ~ 790
SAT II:
中间 50% 学生 ACT 范围: 32 ~ 35
最低托福 / 雅思要求: NA
推荐信: 3 封 (必须)
4 封 (可以)
是否要求 AP 成绩: 选报

早申类型: REA
早申录取比例: 16.5 %
早申截止日期: 11 月 1 日
常规截止日期: 1 月 1 日
本科生录取人数: 10,564
总申请人数: 34,295
录取比例: 6%
入学比例: 84%
国际生比例: 10%
4 年学习毕业率: 97%
6 年学习毕业率: 98%
师生比: 1:7
班级平均人数: <20
每年接受转校生人数: NA

申请费: \$75
国际生学费: \$43,938
居住费用: \$18,312

热门专业: 经济、政府、心理



学校简介

哈佛大学是坐落于马萨诸塞州剑桥市的私立研究型大学，并因历史、学术地位、影响力、财富等因素而获评为世上久负盛名的学府之一。哈佛于 1636 年由当地的殖民地立法机关立案成立，迄今为全美历史最悠久的高等学府，并拥有北美最古老的校董委员会。其最初称为“新学院”，该机构为了感谢一名年轻的牧师约翰·哈佛所做出的捐赠，而改名为“哈佛学院”。19 世纪的哈佛则进一步成为了波士顿精英的文化起源地。美国南北战争后，当时的校长查尔斯·艾略特将哈佛各个学术机构综合成了一所研究型大学，并增添了小班授课以及入学考试，而这些模式同时也影响了国家的中高等教育政策。此校亦成为美国大学协会其中一个原始成员，并在经济大萧条及二次大战后进一步修改了课程及收生政策。后来，哈佛大学与拉德克利夫学院合并，成为了男女校。

校方目前共有十所学院及一所高等研究院。这些单位遍布邻近各区：其本部位于剑桥的哈佛庭院；医学、公共卫生及口腔医学院位于波士顿的长木医学区；而包括哈佛体育场在内的大学体育设施以及商学院则在奥尔斯顿。哈佛同时拥有庞大的资产，每年所收到的捐款回赠数目长期位列全球教育机构之首。

哈佛大学为全美最难入读的学府之一。学校的研究生课程较为多元化，而本科教育则主要集中在文理学院。校方自 2007 年起实行了财政援助政策，家庭年收入低于一定数目的学生可以获得不同程度的学费豁免。哈佛拥有全美最古老的图书馆系统，这同时也是全球最具规模的私立及大学图书馆系统，馆藏量逾 1 600 万册。

哈佛大学有众多知名人士，其校友中有 8 名美国总统及多国领袖与政治要员。哈佛大学亦培养了 62 名富豪企业家及 335 位罗德学者，人数均为全美最多。此外，有 150 多名诺贝尔奖得主现在或曾经在哈佛学习或工作。

哈佛大学占地 85 公顷的本部坐落于剑桥市的哈佛庭院上，庭院位于波士顿商业区西北方约 5.5 公里处。里面包括了中央行政办公室及大学中央图书馆，另也有数栋学术大楼，如大学学堂、纪念教堂和新生宿舍等。共有 12 所住宿大楼给本科生，9 所位于哈佛庭院的南部，靠近查尔斯河；剩余的则在庭院的西北方，那里原本是以前拉德克利夫学院的学生宿舍，直到两者合并使用统一的住宿政策为止。校园附近有公交车及铁路等交通运输服务，供学生教员们穿梭校园。每个宿舍都包括了学生及管理层的房间，也有食堂、图书馆及其他学生康乐设施，这些大多数都由耶鲁大学慈善家埃德华·哈克尼斯捐赠。

排全美
2

2015 U.S. News
全美最佳大学排名

排世界
1

2014 CWUR
世界大学排名中心排名

排全球
4

2014 QS
World University Rankings
QS 世界大学排名

排全美
1

2013 Business Insider
全美最佳大学排名

排世界
2

2013 Forbes
世界大学毕业生表现排名

排世界
2

2012
商业周刊全美商学院排名

本科专业设置

非洲及非裔美洲研究

生物工程

古典文学

东亚研究

英语

政府

艺术史及建筑

语言学

音乐

心理学

社会研究

统计

人类学

化学及生理生物

比较文学

经济

环境科学及公共政策

历史

人类发展及再生生物

数学

近东方语言及文化研究

比较宗教

社会学

视觉及环境研究

应用数学

化学

计算机

电子工程

民俗神话

历史及文学

人类进化生物

机械工程

哲学

罗曼语言文学

南亚研究

女性研究

天体物理学

化学及物理

地球及太空科学

工程科学

德语及文学

历史及科学

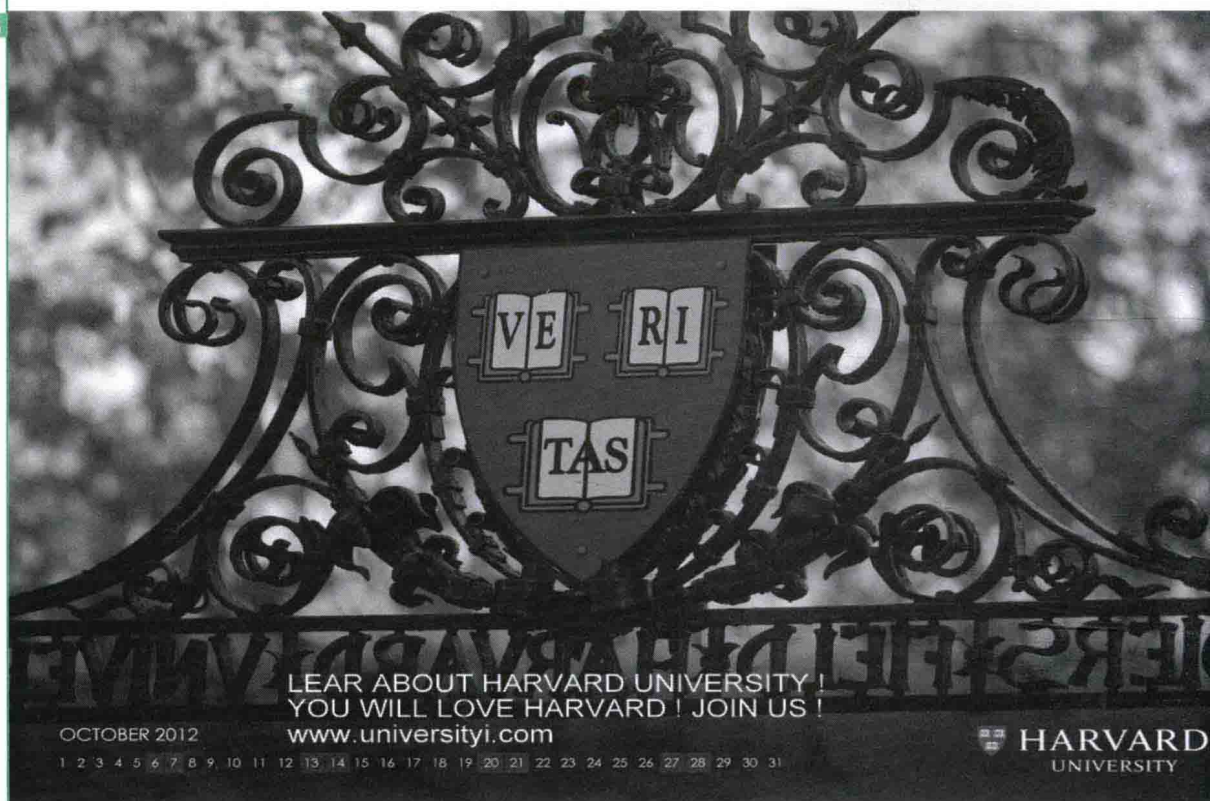
综合生物

分子细胞生物

物理

斯拉夫语言文学

特殊专业



前辈有话说

“你可以拥有无限地接触教授的机会，但是你必须主动。”

哈佛教授的优秀是无与伦比的。走在哈佛的校园里，好像你每一次转身的就会有一个教授获得了诺贝尔奖，或者被 CNN 采访。每隔四年，政府及经济系半数的教职人员都会跑到华盛顿讨论国家政策。但是哈佛学院并不是一个你不主动就会有人来管你的小文理学院，所以你要去主动找他们交流才会收获更多。大学还发起了一个教工进食项目，鼓励教授们到不同的学生宿舍去吃饭，让学生们有机会与他们探讨各种各样的问题。

“课程非常难，尤其是在刚从高中升入大学的过渡期。”

所有学生必须在大一结束时选择一个专业，这比其他大部分大学会早一年的时间。专业方向 (Concentration) 以后可以改，但是哈佛鼓励学生尽早做好决定以便快速开始专业的学习及研究。学习特别好的学生可以选上研究生的课或者在麻省理工学院选课。大家经常说进入哈佛大学是最困难的，但其实进入哈佛以后也不是那么简单就可以毕业的。所以说大部分学生没有觉得有竞争感，哈佛的学术氛围很浓。大家都会争着去 Widener 图书馆占座学习。星期五和星期六晚上都在写作业的现象是非常正常的。

“在剑桥和波士顿，哈佛学生进行社交活动的可能性被放大十倍，因为那里有很多好玩的地方。”

哈佛广场本身就是游客、购物者、知识分子、咖啡爱好者的传奇的汇聚地。在美国保留剧院 (American Repertory Theater) 可以欣赏到一季季的专业剧目以及学生们原创的剧目。剑桥还拥有大大小小的新旧书店，比如说 Starr 书店、麦金泰尔穆尔书店，当然还有哈佛书店。波士顿地区本身拥有法纳尔大厅、波士顿红袜、波士顿凯尔特人以及其他 52 所高等院校，是实实在在的大学城。