

旅游产业集群的理论与实践

——大城市郊区旅游产业集群发展之路

Doctrine and Practice of Tourism Clusters:
The Development of Tourism Clusters in Rural Metropolis

王润 著



中国建筑工业出版社

国家自然科学基金(41071110)、国家林木(含竹藤花卉)种质资源平台建设与运行服务(2005DKA21003)、大北农青年基金

旅游产业 集群的理论与实践

——大城市郊区旅游产业集群发展之路

王润 著

中国建筑工业出版社

图书在版编目 (CIP) 数据

旅游产业集群的理论与实践——大城市郊区旅游产业集群发展之路/王润著. —北京: 中国建筑工业出版社, 2015.10
ISBN 978-7-112-18368-5

I. ①旅… II. ①王… III. ①大城市—郊区—旅游业发展—研究—中国 IV. ①F592.3

中国版本图书馆CIP数据核字 (2015) 第187216号

本书从产业集群的经典理论和经典案例入手, 以旅游产业集群的视角来剖析快速城市化背后大城市郊区旅游产业的转型升级, 涉及旅游产业集群评判、集群案例和集群规划解读、政策和规划研究, 可为政府管理者提供决策参考, 为高等学校旅游专业人员提供案例素材, 为产业、旅游与城市规划人员提供规划依据。

责任编辑: 杜洁 李玲洁

责任校对: 赵颖 刘梦然

旅游产业集群的理论与实践——大城市郊区旅游产业集群发展之路

王润 著

*

中国建筑工业出版社出版、发行 (北京西郊百万庄)

各地新华书店、建筑书店经销

北京中科印刷有限公司印刷

*

开本: 787×1092毫米 1/16 印张: 17 $\frac{1}{4}$ 字数: 316千字

2016年1月第一版 2016年1月第一次印刷

定价: 59.00元

ISBN 978-7-112-18368-5

(27614)

版权所有 翻印必究

如有印装质量问题, 可寄本社退换

(邮政编码 100037)

目 录

引言 旅游业与大城市郊区的城镇化 / 001

上篇 理论与方法 旅游产业集群的缘起、发展和理念

- 第 1 章 旅游产业集群的提出 / 012
- 第 2 章 旅游产业集群形成与演化 / 035
- 第 3 章 旅游产业集群培育的政策与规划原则 / 048
- 第 4 章 国内外旅游产业集群发展案例 / 066

中篇 立足北京 大城市郊区旅游产业集群的探索

- 第 5 章 北京郊区的休闲旅游发展历程 / 084
- 第 6 章 北京郊区旅游产业要素空间集聚的评判 / 098
- 第 7 章 北京郊区旅游产业的空间区位与土地利用 / 122
- 第 8 章 北京郊区的旅游供需矛盾——需求的圈层与供给的组团 / 143

下篇 着眼案例 雁栖镇旅游产业集群的前世今生

- 第 9 章 雁栖镇旅游产业集群的形成与要素演进 / 156
- 第 10 章 雁栖镇旅游产业集群的内部剖析 / 181
- 第 11 章 雁栖镇旅游产业集群的效应 / 205
- 第 12 章 雁栖镇旅游产业集群形成的影响因素 / 231
- 第 13 章 雁栖镇旅游产业集群发展的经验与反思 / 240

附录

- 附录 1 休闲旅游产业集群的竞争与合作调查问卷 / 248
- 附录 2 雁栖镇休闲旅游企业结构性访谈 / 250
- 附录 3 城市居民郊区休闲旅游感知调查问卷 / 255
- 附录 4 空间联系指数的 ArcGIS 实现流程 / 257
- 附录 5 交通可达性分析的 ArcGIS 实现流程 / 259

参考文献 / 261

引言 旅游业与大城市郊区的城镇化

0.1 日益拥挤的大都市

随着社会经济发展和户籍制度的一步步松绑，现在中国的大城市面临着人口爆炸（图 0-1）。那些怀揣着理想的青年学子、从黄土地走出来的农民工和嗅到机会的商人，不断涌入大城市。2014 年，北京市人口已经突破 2100 万人。曾经狭窄的街道被城市快速路代替，传统的城市中心逐渐消失，取而代之的是一栋栋摩天大楼，再没有传统的城市风貌。新建的住宅离城市中心越来越远，人们为了生计，每天奔波在工作场所和住所之间，轻轨、快速路、地铁，全方位的立体交通网络也难以满足交通需求的日益增长。现在中国的大城市，已经全面颠覆了中国人传统的生活方式，繁华、快节奏、现代化的背后是对人的巨大压力，来自身体和心理的双重挑战。住在大城市的人们，一到节假日，渴望心灵的放松，有些人选择宅在家里，有些人选择城市内部的休闲场所，比如电影院、商场和餐饮街，更多的人则涌向郊区。据“221 行动计划”研究报告提供的市场数据，北京每年有 2/3 以上的城市家庭到郊区休闲旅游，其中到郊区旅游 3~5 次的家庭占 16.9%。到郊区旅游度假成为城市居民的一种生活方式。

城市作为一种高密度的集约空间利用形式使人与自然相隔离。最近 20 年，中国经济取得突飞猛进的成绩，其城市化水平也由当初不到 20%，上升到目前的 50% 以上，大城市地区如北京已经达到 86%。快速城市化过程中，我国大城市人口和建成区规模出现大幅扩张，一些环境较好的城市近郊地带逐渐被城市建设，尤其是各种房地产小区所蚕食，一些水上垂钓和水上活动区域逐渐变成



图 0-1 日益拥挤的大城市

不允许开展游憩活动的水源保护地，郊区休闲旅游空间在与其他产业空间竞争之中一直处于弱势，缺乏规划法、政策的保护，使得大城市休闲空间出现大幅度的收敛现象。大城市郊区旅游休闲设施供给与需求之间的矛盾很突出。

自从《雅典宪章》提出城市的四大功能之后，游憩在城市发展中的地位达成共识，游憩是城市的重要功能。过去我们国家受制于经济发展水平，休闲游憩只能是一种奢侈的想法。然而随着休假制度的变革和休闲观念的普及，休闲游憩已经成为城市居民的重要生活方式。如今我国年均假期为125天，超全年的1/3，居民收入也上了新的台阶，无论从时间上还是经济上，都为城市的游憩发展提供了必要保障。继2009年国务院出台《关于进一步促进旅游业发展的意见》促进旅游业发展之后，2010年《国民休闲纲要》的出台，标志着休闲成为我国居民的一项基本权益。在建设用地指标日益收紧的情况下，2014年8月出台的《国务院关于促进旅游业改革发展的若干意见》中提出了优化旅游业用地的政策，研究利用荒地、荒坡、荒滩、垃圾场、废弃矿山、边远海岛和石漠化土地开发旅游项目的支持措施，研究乡村地区的旅游用地管理新政策。对于大城市而言，在人口资源的巨大压力下，旅游空间已经日益收敛，城市居民的休闲游憩需求与游憩供给并不匹配。在这些城市郊区休闲空间供需矛盾存在的背后，一些地带的旅游产业空间集聚区不断发展，成为城市居民节假日出行的重要目的地。这些地方或自然环境优美，或风景名胜云集，或交通条件便利，或休闲资源丰富，通过集群式发展，不但拥有较高的知名度和到访率，而且各种配套设施不断完善，为城市居民提供了良好的休闲空间。事实表明，城市郊区休闲旅游产业集群的发展，弥补了原本距离较远、知名度不高的缺憾，通过政府规划、基础设施建设等手段，发挥了产业集群的规模效应、范围效应，有效应对休闲需求多样化变化趋势，形成了强大的外部性优势。

0.2 大城市郊区的转型之痛

究竟是建设一个更大的城市还是将城市功能分散，这个艰难的选择目前来看还没有结论。过去人们一直认为在中国土地十分稀缺的国情之下，大城市是高效率的代名词，集中了人们日常所需的基础设施、公共资源、文化场所、商业中心、就业中心等（图0-2，图0-3）。可是，近几年，我们却看到中国的大城市已经不堪重负，一座座堵城的出现，一座座雾都的诞生，仿佛在拷问着人们，到底是哪里出了问题。“蔓延”一词透露出一种无可奈何的意味，代表着一种势不可挡的力量，现在这个词语加在城市之后，用以描述现在的现象“城市蔓



图 0-2 城市的水泥森林（洛杉矶时报摄）



图 0-3 大城市楼宇

延”。城市越来越大了，城市周围的乡村逐渐变成了建成区，城市中的人们逐渐丧失了便利地亲近自然的机会，他们不得不利用大段的闲暇时间，逃离城市蔓延的追逐，来到郊区，来到乡村，久而久之，一些风景秀丽、交通便利、物产丰富的郊区受到追捧，成为人们日常生活中的休闲度假之地。在中国城市发展中，我们常可以见到一种现象，通过功能分区将城市进行空间划分，使城市形成有序的空间状态，然而随着城市的发展，这种有序总是被打破。这是因为优势产业，也就是那些利润高到足以吸引巨额投资的那些产业，比如小型制造业、采矿业和房地产业，见缝插针地生长起来。过去北京学习欧洲建设绿色隔离带防止城市蔓延和其他产业占地，修建了两条围绕城市的绿色隔离带。今天我们看到这两条绿色隔离带的初衷已经基本违背了。按照土地利用规划图中的绿隔用地放眼望去，距离“绿色”已经相去甚远。休闲旅游业，不能说它是收益最高的产业，却是一种综合收益最强的产业，尤其对于城市生态的维持功不可没。西方在五十年前兴起了“生态系统服务”的思想，这种思想的精髓是，生态系统对于人类的服务和支持，不仅体现在提供商品等直接方面，还体现在提供居住地，提供游憩地，调节气候，提供水源等等非直接方面，非直接方面不能以货币衡量，所以总是被人忽视。全球最有名望的生态学家们，经过多年的研究，计算出了每一种生态系统类型在非直接方面为人类提供的货币化的价值。休闲旅游业的价值，其实跟生态系统服务的价值是类似的，更多体现在人们看不到的方面。休闲旅游业之于快速蔓延的城市，是转型的载体，是个性的体现，更是人们美好生活的依托。

0.3 新型城镇化的需求

在人类历史长河中，乡村在绝大多数时间占据了主导地位，由此形成了源远流长的农业文明。随着工业化大生产的兴起，农业文明的衰落，城市郊区成

为现代产业发展的“边缘区”。城市和乡村在现在商品交换中始终处于不平衡的地位，工业产业附加值高，农业产品附加值低，农村居民以低附加值的农产品赚来的钱去购买高附加值的工业产品，造成了农村地区的贫困。在大城市郊区的农村地区，其农产品产量低，品质差，交通条件改善后，根本无法与大量涌入城市的外来农产品相提并论，如不解决这个问题，那么这些乡村迟早要被城市所吞并。大城市郊区的农村和产业转型，不仅关系到自身的发展，更关系到城市系统的发展。很多人都说过，乡村决不能全部变成城市。乡村还要是乡村，还要变成有特色的乡村，比城市更好的乡村。

休闲旅游业是现代服务业的一种，城市郊区可以说具有发展休闲旅游业的优势。区别于城市建成区的人口密度高，环境质量差，建筑密度大等特点，城市郊区能够提供较好的生态背景，提供充足的旅游活动空间，提供有别于建成区的差异化景观，提供丰富多彩的郊野与农业休闲活动素材（图 0-4）。与建成区相比，服务于城市居民的休闲旅游产业更多地分布于城市郊区。到郊区旅游度假成为城市居民的一种生活方式。旅游产业也是促进区域经济增长、弥补区间发展不平衡的有效手段（Jackson, 2005），将有助于打破城乡二元经济模式。旅游业在带动地方劳动力市场和促进产业结构调整中起到主导作用（Gao & Ge, 2000）。旅游产业带动力强，乘数效应明显。一个旅游业直接就业人口可以带动 5 个间接就业人口。旅游产业的发展与 14 个相关产业发展直接联系，与 54 个产业发生间接联系（戴斌、束菊萍，2005）。基于城市郊区资源特征、休闲市场



图 0-4 北京昌平区山区面貌

需求与社会发展需求 3 个方面原因, 休闲旅游业在促进郊区经济发展, 促进地方经济结构转型, 耕地保护, 环境保育, 促进就业等方面发挥着积极作用。基于上述原因, 我国的各级政府成为城市郊区旅游产业发展的推动者。

0.4 休闲旅游业是一种先天的集聚产业

与制造业的“面状经济”类似, 在我国城市郊区也出现了以旅游业为核心的“专门化地区”, 也就是书名中提出的“产业集群”现象。美国五大湖区、澳大利亚黄金海岸、欧洲阿尔卑斯山和地中海地区是世界著名的旅游产业集中发展区。在国内, 一些传统的名山胜水或者市场条件比较好的地区也出现了旅游产业集群。我们都听说过一种自然规律“同性相斥, 异性相吸”, 而旅游业却打破了这个规律, 首先因为旅游业自身是一个多种要素相配合的产业, 是天生的“集群式”发展产业。“食、住、行、游、购、娱”六要素相互配合, 少了任何一个环节, 产业的整体发展将受到影响。其次, 旅游业产业要素的集聚, 给消费者以更多的选择, 如果有人不喜欢一个餐馆, 周围还有很多餐馆可供选择, 如果只有一个, 当地的旅游吸引力将大打折扣。此外, 旅游产业要素的集聚给很多小微企业以“搭便车”的机会, 跟随在大企业后面肯定不会有错, 靠大企业在前面造品牌, 小微企业截留了很多顺访客源。

大城市郊区是产业集群容易出现的区位之一(邓冰等, 2004)。城市郊区休闲旅游产业受益于城市居民的郊游与商务市场, 在过去 20 年中迅速发展。城市郊区的休闲旅游产业集群从“环城游憩带”的提出(吴必虎, 1998)开始逐步受到国内学者的重视, 2001~2011 年之间, 公开发表了 60 余篇关于环城游憩带的期刊论文。环城游憩带是城市郊区旅游产品的聚集区, 环城游憩带的研究热潮表明城市郊区的旅游业空间集聚现象已经较为普遍, 其市场特征、产品类型、区域影响已经初现规律。城市郊区的游憩空间(服务于城市居民休闲)存在于特定距离、特定资源条件、特定交通条件的布局规律(王润等, 2010)。以北京为例, 西北五环与六环之间的西山地区为北京商业游憩空间最集中的地区; 其次为青龙湖区、雁栖湖区、小汤山镇(温榆河中段北岸)与通州潞城镇运河沿岸; 此外, 白河堡水库地区、八达岭地区、潭柘寺地区、密云水库及水系辐射带、玉渡山、金海湖地区商业游憩空间同样比较集中; 大兴庞各庄镇, 门头沟王平镇、爨底下村、灵山, 怀柔水库与神堂峪也形成了商业游憩空间的初步集中发展(图 0-5)。从游憩空间地理集聚中可以发现, 资源本底、水系条件与交通条件在商业游憩集聚式发展中起到决定作用(王润等, 2010)。

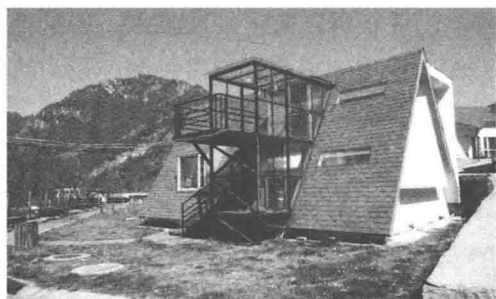


图 0-5 北京怀柔区的度假村



图 0-6 北京郊区马术俱乐部

0.5 城市郊区的休闲旅游产业

城郊休闲旅游是指以城市周边地区休闲旅游资源为吸引物的,发生在城市郊区的休闲类旅游活动。从地域范围来看,城郊休闲旅游可界定为发生在城市行政管辖范围内除城区以外的其他区域的休闲旅游活动。但是,城郊的过渡色彩使其没有明显的城乡界限,既有沿公路分布的带状建成区(城市生活方式),也有传统的农村地区。城郊休闲旅游还包括一部分城市化的休闲旅游活动,如城郊的主题公园、游乐园、度假村、滑雪场、跑马场、高尔夫球场等。在客源方面,城郊休闲旅游的主要客源都来自于所依托的城市,包括工薪阶层、学生和老人(吕华鲜、杨主泉,2011)。大城市郊区旅游因具有自然、人文、社会资源丰富各异,活动项目多样等特点而深受旅游者的青睐(图0-6)。从旅游者而言,一是具备了闲暇时间的增多,收入水平的提高和健康意识的增强等旅游动机前提条件和内在因素。二是城市居民对休闲的认识和生活观念的转变,追求经历传统古朴的生活理念,比如在北京十渡、密云和昌平等地的农家乐。因此郊区旅游是指人们到城市建成区以外的近郊、远郊和城市边缘地带的郊区出于休闲或游览而引起的旅游经历(贡保南杰,2004)。北京郊区的休闲旅游产业起步早,发展快,目前已经形成了巨大的消费市场。城市郊区休闲旅游产业是依托郊区的自然生态环境与旅游资源特色,为城市居民休闲度假需求提供服务的产业。以郊区旅游为代表的都市居民休闲旅游发展在各大中城市成为一种趋势。在北京多达2000个旅游景区(点)和娱乐企业中,90%以上是为本市居民提供休闲和商务接待服务的。伴随着“休闲化”的出现,许多城市的郊区出现了由传统农业向旅游产业的经济转型,取得了很好的经济效益、社会效益和生态效益。

0.6 本书所关注的理论与实践问题

产业集群与产业集聚是两个类似的概念。产业集群概念的提出者 Porter 教授 (1998) 指出, 产业集群是“具有地理集中的企业与机构, 因为相似的类型与互相合作的关系而联系在一起”, 而产业集聚则是相关企业的扎堆。两个概念都有相互吸引的意思, 但产业集群比产业集聚具有更丰富的内涵。城市郊区的休闲旅游产业在向良性集聚的产业集群发展过程中所出现的“集聚”现象, 是否已经具备了旅游产业集群的发展潜力? 如何判断旅游产业集群的出现? 其“集聚”是主动的还是被动的? 这种“集聚”是否满足了游客的多样化需求, 是否给经营者带来更低的经营成本, 是否带来了产业环境的不断改善? 生产条件、需求要素和市场条件是产业集群理论中“钻石模型”的重要元素, 也是探索休闲旅游产业“集聚”因素的不同角度。休闲旅游产业在城市郊区不断集聚, 来自供给、需求和外部产业环境的不断推动, 其中的动态过程又是怎样的? 哪个是主要驱动力, 哪个是次要驱动力? 旅游产业集群有多种类型, 每种类型的集群产业空间要素是如何组合的, 要素之间是如何合作的? 这些在产业集群或者产业地理空间集聚中已经被研究过的问题放到旅游产业上, 是否适用? 城市郊区的休闲旅游产业也带有一定的“准公共产品”特征, 与传统意义上的产业集群相比, 与学者热衷于研究的生产者因素不同, 需求的驱动因素是主要的, 这种驱动力是如何作用的, 在产业集聚的过程中发挥了多大的影响? 旅游产业集聚已经普遍存在, 政府部门也提出打造“旅游产业集聚区”和发展“旅游产业集群”的战略口号, 但无论是产业集聚还是更进一步的产业集群, 旅游业应该配套哪些要素, 是否达到了效率的最大化, 面对上述问题, 学术界还没有给出一个可靠的答案。不少地区提出发展旅游产业集群的口号, 规划了发展旅游产业集群的空间, 形成了酒店的扎堆, 但效果却不能令人满意。相反的情况也存在, 一些传统旅游资源非优区通过旅游产业集群的培育带动了地方经济发展, 提高了区域的竞争力。因此, 研究旅游产业集聚出现的区位偏好和形成因素对旅游产业集聚区的规划有重要的意义。然而旅游产业集群的研究相对滞后, 还不能科学有效地指导旅游发展的实践, 该方面的研究亟待加强。

产业集群 (包括产业空间集聚) 吸引着经济学、管理学、社会学、地理学者以及政府管理者的广泛关注。首先, 旅游产业集群是服务业集群的一种, 可以帮助理解服务业集群产生和发展的内在机制。过去产业集群的理论与应用大多来自于工业与农业生产之中, 如我们常见到的“工业园区”, 目前国内外对产业集群研究多集中于“生产性行业”, 从生产者效率考虑集群的有效性。例如人

力资本的节省,内部交易费用的降低,知识溢出,创新示范性等等。然而服务业不同于其他产业,具有竞争性的企业聚集在一起,多出于需求的考虑。Porter在《国家竞争优势》中,对服务业集群的政策建议中提到“需求条件是成败的关键”。因此,服务业集群应更多从需求着眼,寻找集群式发展比一般布局在满足顾客对服务的多样化需求方面有哪些优势。本书将由休闲需求调查入手,研究需求的组合、需求的时效、需求的规模在集群的条件下是否更容易得到满足。从该角度验证集群的效率,这将有别于传统的集群发展思路,是对服务业集群探讨的初步尝试,其结果能够在一定程度上指导其他服务性行业的集群发展,拓宽产业集群的发展领域,提供新的服务业集群理论佐证。

其次,旅游产业集群关注对旅游产业进行空间组织评价,以分析旅游目的地发展形态。旅游产业的空间自组织,要素的空间位置关系,区域中旅游产业的空间布局形态是旅游产业集群评判的基础性内容。产业空间集群研究中早已存在着产业集中度的评价方法,本书将这些方法应用于旅游业的空間布局评价,通过地理集中指数的测算和网络结构的分析,识别出休闲旅游产业集群的存在性和成长阶段。不同的集群类型、不同的集群阶段,其空间形态各有不同,其要素的空间存在性和组合也各有不同。通过对旅游产业集群的研究与评测,可以识别旅游产业集群的发展阶段,剖析旅游产业集群的空间要素关系,最终形成一套旅游产业集群评价的方法路径,为旅游产业集群的识别与应用提供新方法。

最后,我们还需要理解旅游产业集聚的根本动因与发展机制,为旅游度假区、旅游产业集聚区等旅游产业地理集中发展现象提供新的理论依据。工业区位论揭示了工业的集聚因素,农业区位论揭示了农业的布局偏好,贸易理论解释了国家之间产业专门化的形成,旅游业的区位选择问题曾是旅游管理学科与传统区位论忽视的问题,本书将针对城市郊区的休闲旅游业空间区位选择问题进行理论探讨,以休闲旅游产业空间布局的视角总结休闲旅游产业的区位选择因子,找到休闲旅游产业集群的布局偏好。旅游业在国家国民经济与社会发展中的战略性地位日益凸显,各地政府纷纷大力发展旅游业使得旅游发展竞争日趋激烈,产业发展机遇与挑战并存。针对旅游产业中出现的旅游度假区、旅游经济开发区、旅游产业带、旅游沟域等新现象,旅游产业集群研究旨在揭示这些现象存在的内在机理,为科学解释上述现象提供理论工具。

对城市郊区休闲旅游产业集群的探讨,能够为郊区休闲旅游的空间布局提供指导;能够优化旅游产业集聚区的内部结构,避免无序竞争以提高产业素质;能够为城市郊区旅游发展提供实践指导,促进地方经济发展。城市郊区休闲旅游产业集群可以为类似地区(城市郊区)提供旅游发展决策支持,具有很强的

现实意义。首先,旅游产业集群涉及旅游产业的区位选择问题,为政府管理者及旅游经营者提供区位决策依据。如北京郊区旅游空间类型多样,总面积广阔,但由于各种原因,其供给与需求之间的矛盾不断凸显,主要体现在以下几个方面:①近郊远郊休闲旅游配置不合理的问题。城市近郊(20~60km)旅游用地紧张的状况日益凸显。以北京香山公园为例,其旺季期间日均游客接待量为4万人,这为基础设施带来了巨大压力,也严重影响了游憩质量。然而城市远郊的高端度假设施、会议设施与培训设施及场所存在大量闲置的现象。②存在着高档富人游憩区大众不能进入的问题,高尔夫球场、度假别墅、企业会所等高端度假设施广泛分布于城市近郊区,占据了居民出游频率最高区域的大片空间。区位选择对旅游发展的成败影响很大。首先,通过对经营较为成功的旅游产业集群区的分析,能够总结其成功发展的因素,规避区位决策的风险。其次,通过集群的内部空间联系剖析,能够指导旅游地的结构调整。盲目地扩大规模,没有合作的无序竞争,会降低产品的品质和服务的质量,对企业自身的经济效益造成损害,最终导致旅游地企业陷入困境,使当地旅游市场成为“柠檬市场”,限制旅游地的可持续发展(图0-7)。这些现象在郊区旅游地发展中广泛存在。通过对产业集聚区内部空间的网络分析,评测旅游地企业之间的竞争与合作关系,了解产业集聚地主要的企业合作方式,指导集群地企业的战略选择,也为产业规划提供依据。再次,发挥旅游业的带动作用,促进地方经济增长。旅游业对地方经济增长的促进作用不容小觑,一直被认为是弥补地方经济不平衡的重要手段,综合效益明显。但长期以来,旅游业投入大,单纯依靠门票收入,很难收回巨大投资,旅游扶贫的愿望成了空中楼阁,有些地方旅游发展甚至成为房地产开发的代名词。这是由于目前旅游发展没有注重上下游产业的互动,旅游产业停留在低层次的规模扩张式发展阶段,还未向“大旅游”转变。立足旅游产业集群的视角,能够了解旅游产业要素之间的联系模式、联系水平和联系效率,评估集群为区域经济发展带来的积极影响。因此,能够指导旅游产业集群的培育,以最终带动区域整体的经济增长。

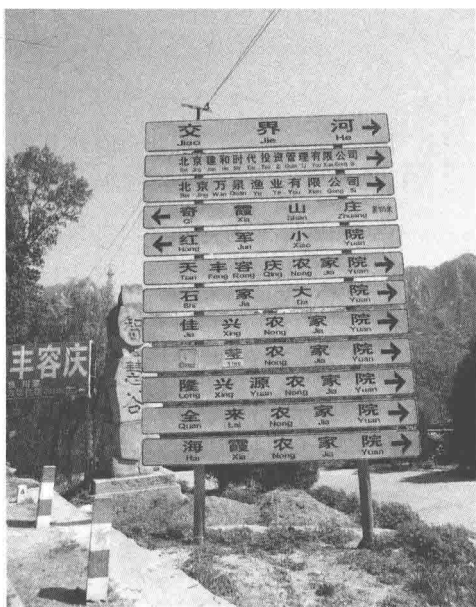


图0-7 众多的度假村路牌

上 篇

理论与方法
旅游产业集群的缘起、发展和理念

第1章 旅游产业集群的提出

1.1 产业集群的理论渊源

产业集群理论萌芽于19世纪末，成熟于20世纪末，学术界公认的产业集群理论起源于英国经济学家 Marshall（陈剑锋、唐振鹏，2002；臧新，2003；周兵、蒲勇键，2003；吴利学、魏后凯，2004），其在1890年发表的著作《经济学原理》中将“工业组织中专门工业集中于特定地方”的现象称为“地方性工业”。“当一种工业已经这样选择了适合自己发展的地区时，就会长久设在那里。”之后的一百余年时间里，先后出现了工业区位论（Weber，1909）、增长极理论（Perroux，1950）、循环积累因果论（Myrdal，1957）、核心—边缘理论（Friedman，1966）等产业集群思想的萌芽。直到1991年，Krugman 撰写《收入递增与经济地理》一文，首次采用主流经济学方法证实制造业在某地的集中过程，他采用 Dixit 和 Stiglitz 在1977年提出的垄断竞争框架，模拟了制造业在某地的集中现象和集中过程，推导出中心—外围模型。“制造业在特定地方集中，其他区域成了为中心提供农业供给的‘边缘’区”，这一结论被验证，标志着产业集群理论初步形成。1990年，Porter 所著的《国家竞争优势》中，系统地阐述了国家竞争优势的“钻石模型”，Porter 强调：产业若要建立国家竞争优势，必须先能善用四大关键要素（生产要素、需求要素、企业、相关产业与支持产业），加上“机会”、“政府角色”，彼此互动，并将这种“钻石模型”定义为产业集群（Clusters）。自此，产业集群作为一个全新的研究领域引起各方关注，旅游产业集群的研究也由此作为起点，逐渐走向繁荣。Marshall 在研究工业组织的过程中发现了存在“外部经济”的“地方性工业”，Weber 在研究工业布局时得到了“工业集中于特定地方”的结论，Krugman 在研究全球化趋势下的贸易时，Porter 在研究国家竞争力时均不约而同地得到产业趋向集中布局的结论。学者们学科不同，出发点不同，角度不同，却得到了相似的结论。因此可以看出，产业集群是目前社会经济发展中的普遍现象，是适应全球化与信息化时代的产业组织方式。20世纪70年代以后，产业集群的研究已成为地区（或国家）竞争力研究以及区域经济学研究的前沿课题。

1.1.1 工业组织中专门工业集中于特定地方

Marshall 在 1890 年发表的著作《经济学原理》中将“工业组织中专门工业集中于特定的地方”的现象称为“地方性工业”。随着“需求和风俗慢慢地发生着变化,穷人也能购买来自远方的少数高价物品”。地方性工业的起源,多来自“自然条件”,如气候和土壤的性质,附近有资源,或是水陆交通的便利。另一个主要的原因,Marshall 指出,是“宫廷的庇护”,套用现代的观点,即“靠近消费市场”。随着交通工具的不断改良,工业地理的分布产生了巨大变化,这就是工业趋于专门化的显著影响因子。Marshall 首次提出“外部经济”的概念,指出地方性工业使生产消费各方面获得利益。首先,“当一种工业已经这样选择了适合自己发展的地区时,就会长久设在那里。行业的秘密似乎公开散发在空气中……”;其次,“即使在同一种类的生产总量很大的区域里,用于这个行业的个别资本不很大,但有时也能达到很高程度的高价机械的经济使用……”;再次,“地方性工业可以找到所需的专业技术工人”,“地方性产业能够推动辅助性行业的发展”。

Marshall 独自开创报酬递增理论,因此他在解释外部经济的时候有独到的见解。他认为产业集群是外部性导致的,外部经济包括 3 种类型:市场规模扩大带来的中间投入品的规模效应,劳动力市场规模效应,信息交换和技术扩散(陈剑锋、唐振鹏, 2002)。“劳动和资本的增加导致了组织的改进,而组织的改进又提高了劳动和资本的使用效率。”(图 1-1)

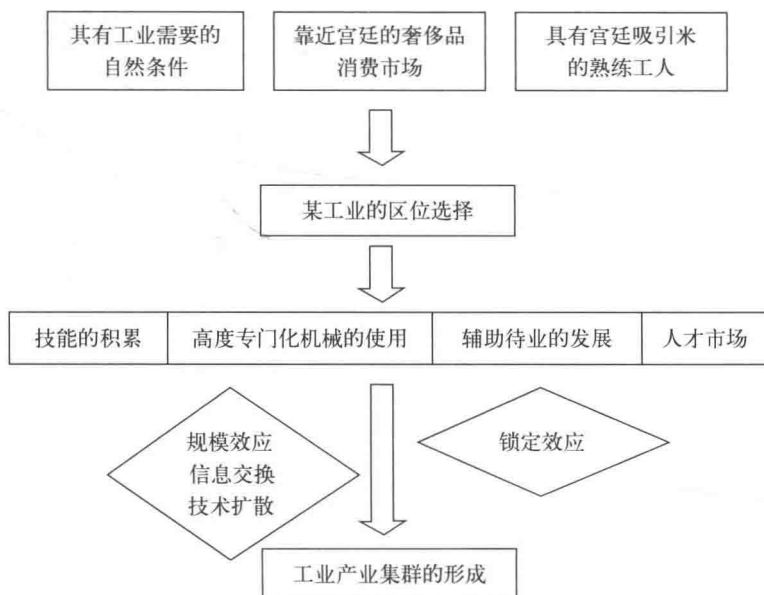


图 1-1 Marshall 的工业产业集群观点