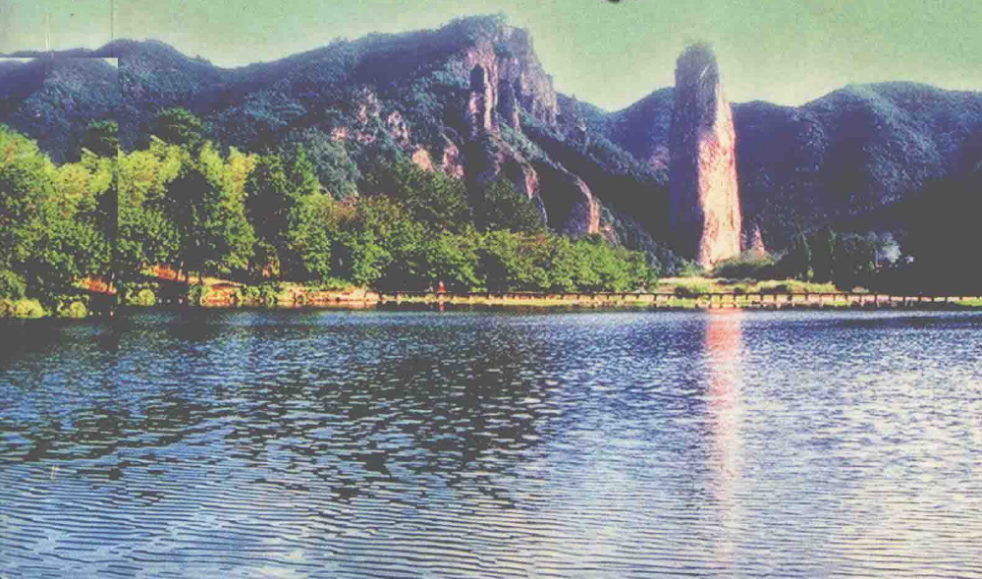


俞云初 主编

XIANDU DAOUYU CI

仙都 早游祠

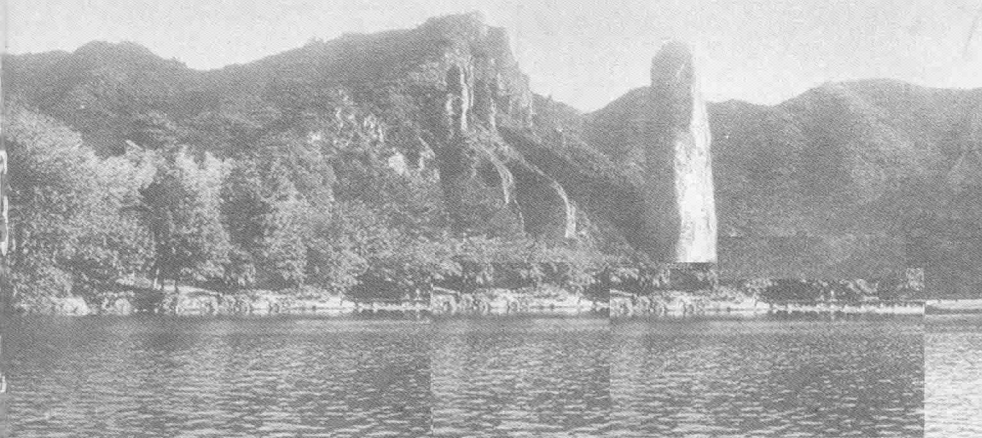
山西古籍出版社



仙都导游词

XIANDU DAOYOU CI

俞云初 主编



山西古籍出版社

图书在版编目(CIP)数据

仙都导游词/俞云初主编. —太原:山西古籍出版社,
2005.11

ISBN 7-80598-705-X

I. 仙... II. 俞... III. 导游—解说词—缙云县
IV. K928.955.4

中国版本图书馆 CIP 数据核字(2005)第 124944 号

仙都导游词

- | | |
|---|---|
| 主 编:俞云初 | 网 址: www.sxskcb.com |
| 责任编辑:宁志荣 | 经 销 者:新华书店 |
| 出 版 者:山西古籍出版社 | 承 印 者:太原市力成印刷有限公司 |
| 地 址:太原市建设南路 15 号 | 开 本:850mm × 1168mm 1/32 |
| 邮 编:030012 | 印 张:4.625 |
| 电 话:0351-4922220(发行中心) | 字 数:110 千字 |
| 0351-4956036(综合办) | 印 数:1—5000 册 |
| E-mail: Fxxz@sxskcb.com (发行中心) | 版 次:2005 年 11 月第 1 版 |
| Web@sxskcb.com (信息室) | 印 次:2005 年 11 月第 1 次印刷 |
| gujshb@sxskcb.com (综合办) | 定 价:15.00 元 |
-

《仙都导游词》编辑委员会

顾 问：徐云松

主 任：陶方才

副 主 任：项一中 陈龙明

姚月林 李祖荣

委 员：俞云初 陈丽君

柯国明 丁慧央

主 编：俞云初

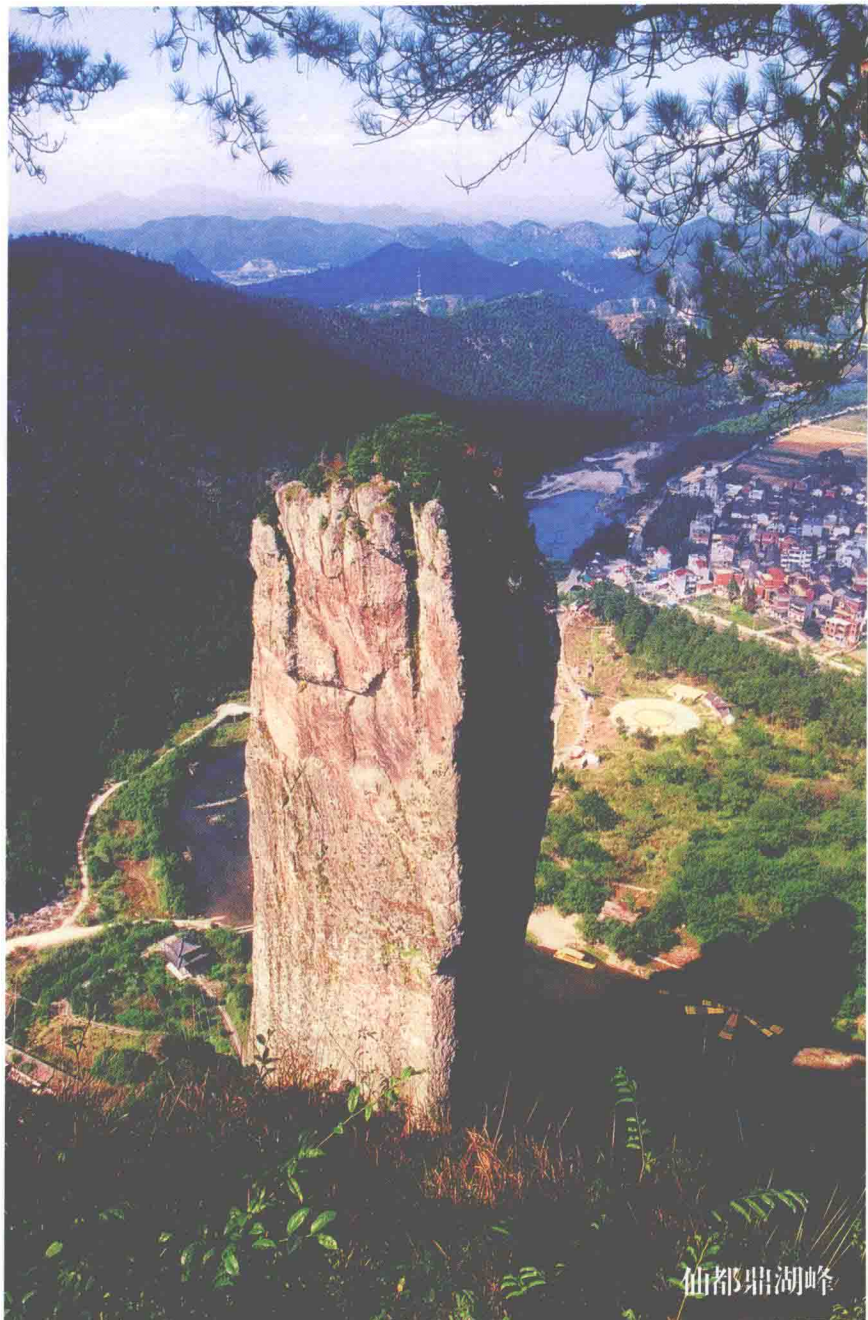
编写人员：陈丽君 石洪斌

卢爱英 王江飞

黄宝辉 俞云初

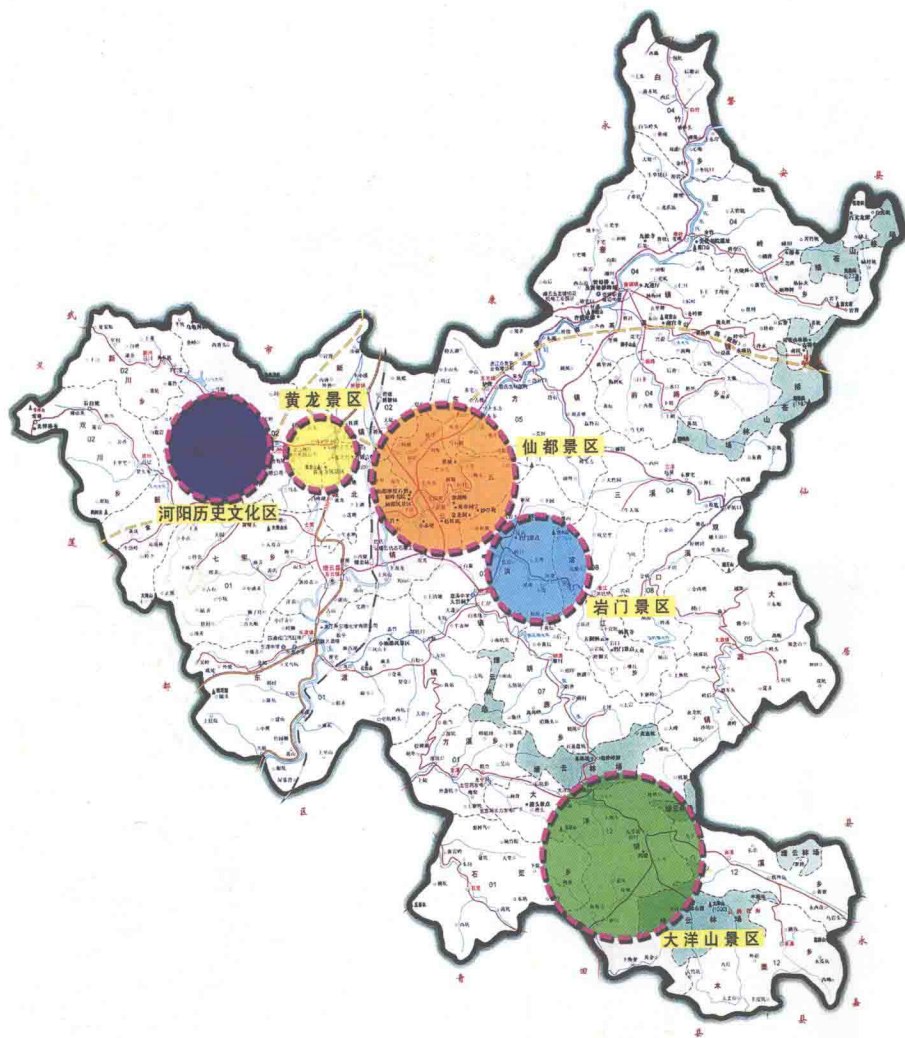
柯国明 李丽央

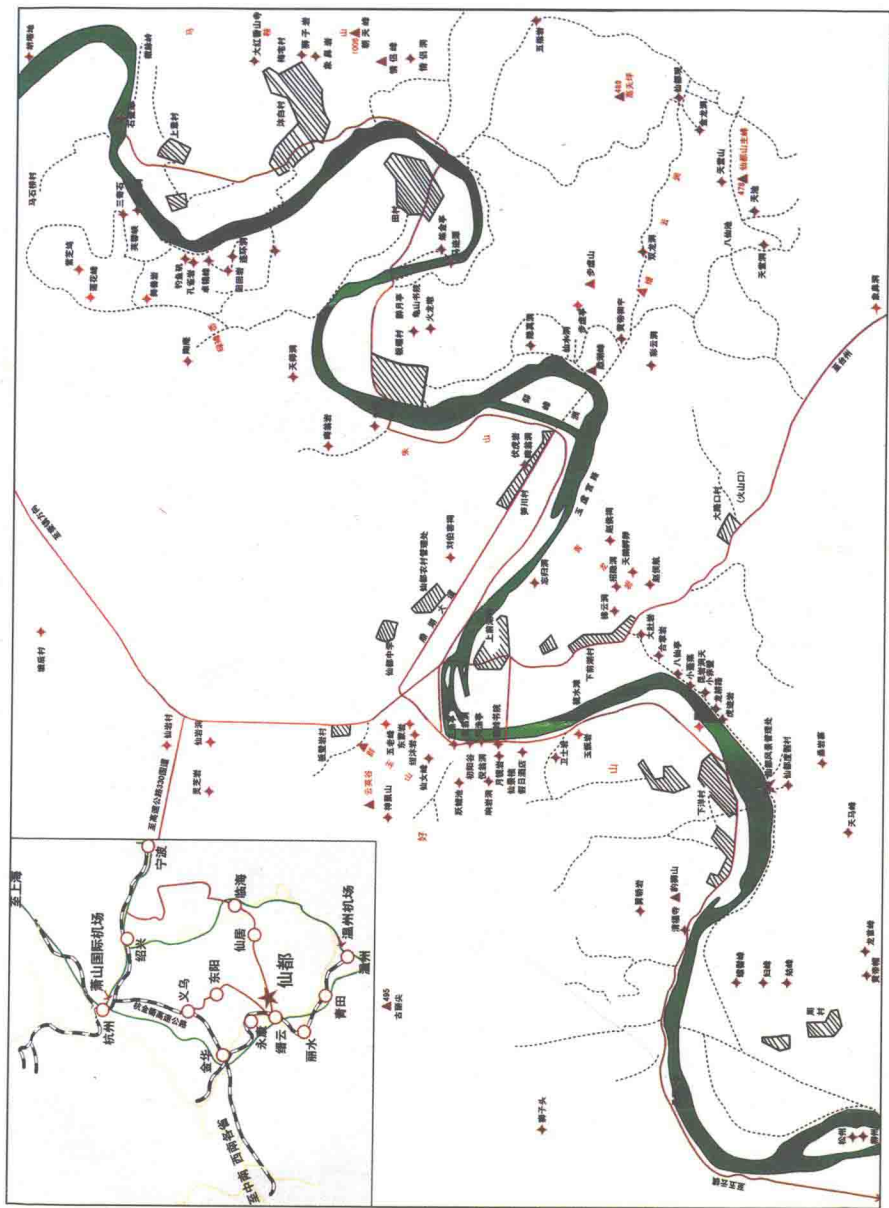
编辑校对：李丽央



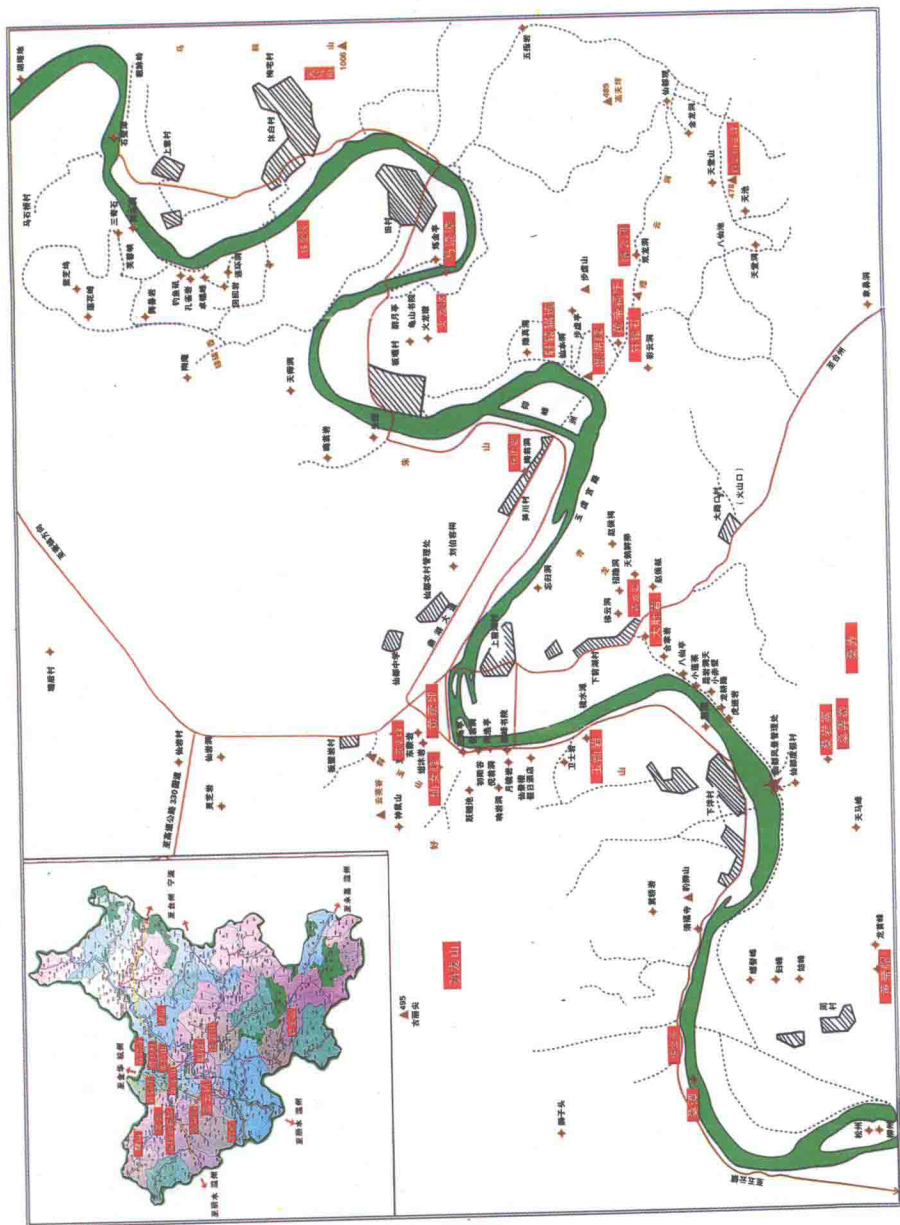
仙都鼎湖峰

仙都风景名胜区各景区分布图





仙都景区游览图



缙云县黄帝文化旅游景点导游图

前 言

仙都山水神秀、风光旖旎，为国家重点风景名胜区、国家首批AAAA级旅游区和国家重点文物保护单位。近年来，随着仙都风景旅游事业的不断发展，旅游接待设施日趋完善，知名度越来越高，仙都深受广大游客的喜爱，2004年又被评为浙江省最佳休闲度假胜地。

以黄帝文化为核心内容的仙都文化源远流长，博大精深，是仙都风景名胜区的灵魂。为了适应仙都旅游业的发展需要，更好更准确地宣传仙都，我们请浙江旅游职业学院的专家学者与本地的名家，组成《仙都导游词》编写班子，通过大家一年多的考察景区、搜集资料、精心编写、讨论修改，终于付梓出版。在此，我谨代表仙都风景旅游管理局向《仙都导游词》编写组的全体人员及关心支持编撰工作的朋友们表示衷心的感谢！

《仙都导游词》一书，不仅介绍了仙都风景名胜区各景点的风光特色与文化内涵，而且还综合性地反映了缙云概况、民风民俗、旅游接待配套服务设施等，既是一本认识仙都、了解仙都、宣传仙都的教科书，又是一本仙都旅游服务的指导书。希望每位从事仙都风景旅游事业的工作者要认真阅读此书，特别是每位导游与景区工作人员，更要熟读精读，做到融会贯通，准确无误地介绍仙都，宣传仙都，为缙云仙都风景旅游事业健康、持续发展作出新的贡献！

缙云县仙都风景旅游管理局局长 陶方才

2005年9月

目 录

前 言	(001)
第一章 迎宾	(001)
第一节 欢迎词	(001)
第二节 缙云仙都概况	(002)
第三节 沿途导游词	(005)
第二章 仙都景区导游词	(007)
第一节 小赤壁景点	(007)
第二节 倪翁洞景点	(014)
第三节 鼎湖峰景点	(028)
第四节 芙蓉峡景点	(054)
第五节 马鞍山景点	(065)
第三章 黄龙山景区导游词	(070)
第四章 岩门景区导游词	(079)
第五章 大洋山景区导游词	(088)
第六章 仙都周围景点导游词	(096)
第一节 小仙都景点	(096)
第二节 河阳古民居景点	(100)
第七章 缙云黄帝文化旅游景点导游词	(118)

第八章 缙云民风民俗	(124)
第一节 民俗节庆	(124)
第二节 文化娱乐	(127)
第三节 土特产	(130)
第四节 地方风味	(131)
第五节 地方名菜	(132)
第九章 欢送词	(134)
附录:	
一、仙都旅游线路安排	(136)
二、仙都自助游备要	(137)
后 记	(142)

第一章 迎 宾

第一节 欢迎词

大家好，我是来自浙江省缙云县某某旅行社的导游。欢迎你们来到我们美丽的缙云，来到国家级重点风景名胜区——仙都。缙云县地处浙江省中南部，为全国生态示范区，面积 1503 平方公里，人口 43 万。仙都自然风光得天独厚，历史文化源远流长，为国家首批 AAAA 级旅游区、国家重点文物保护单位、全国摄影创作基地。

仙都风光



“好山好水、仙都仙境”，我将和大家一起在仙都度过非常美好的时光。在这里，大家可以经历一次返朴归真的回归自然游，可以看仙都山的奇峰异石，可以观大洋山的日出、云海、竹海、花海，可以淌九曲练溪的清泉碧水；在这里，大家可以经历一次历史文化之旅，可以探寻轩辕黄帝的踪迹，可以领略灿烂的本土宗教文化，可以赏千年古村落——河阳古民居，可以访净土宗、天台宗名刹，可以品唐宋时期的摩崖石刻；在这里，大家可以进行一次科学考察之旅，可以看古老的火山地质地貌，可以访变幻莫测的气象景观，可以观各种绿色蔬菜、水果等生态农业基地；在这里，大家可以经历一次悠闲的度假游，可以在密林深处野营野炊，可以在凉爽的山林避暑，可以尝鲜美的好溪鱼、土面、麻鸭、烧饼、菌菇等地方风味……相信我们的仙都之旅一定是精彩生动、令人难忘！相信我们大家都会真正体验到“游遍名山走大川，仙都归来都是仙”的美好感觉。

第二节 缙云仙都概况

缙云县位居浙江省中南部，以境内“缙云山”而得名，周边与永康、磐安、仙居、永嘉、青田、丽水、武义等县市相邻，总面积 1503 平方公里，总人口 43 万。县城五云镇西距丽水市 38 公里，北距杭州市 260 公里。全县地势东南部峰峦叠嶂，溪涧纵横，大洋山主峰 1500.6 米，为括苍山脉最高峰；西北面多系低山丘陵，为缙云的主产粮区。缙云地处中亚热带气候区，四季分明，温暖湿润，日照充足。县域森林覆盖率 75%，为国家生态示范区。

缙云历史悠久，早在新石器时代就有人类活动，有文字可考的历史将近 2000 年，相传为古缙云墟和三天子都，自唐建县，至今已有 1300 多年。近年来，缙云县大力实施“开放兴县、工业强县、生态立县”的发展战略，社会经济呈现了新的跨越式发展态势。农业以

蚕桑、茶叶、香菇、水果、中药材,用材林、高山蔬菜、笋竹两用林、禽畜养殖、淡水养殖等为主导产业。缙云麻鸭是全国最大生产基地,为“中国麻鸭之乡”,全县4万多鸭农分布于上海、广东、广西、北京等30多个省市。工业以五金、机械、铸造、灯管、纺织、制鞋、化工、造纸、矿产、建材、电子仪表、摩托车配件、食品饮料、竹木工艺品等门类为主导,特别是缝纫机、环形灯管、金属带锯床已成为全国最大的生产加工基地,产量分别占全国的28%、60%、70%强。

√仙都,古称缙云山,是一处以峰岩奇绝、山水神秀为特色,融田园风光与人文史迹为一体,以观光、休闲、度假、科普为主的国家重点风景名胜区、国家首批AAAA级旅游区和国家重点文物保护单位。整个风景名胜区由仙都、黄龙、岩门、大洋山四个景区及鼎湖峰、倪翁洞、小赤壁、芙蓉峡、黄帝祠宇等300多个景点组成,总面积166平方公里。境内九曲练溪、十里画廊,山水飘逸、云雾缭绕,田园风光、野趣盎然,人文荟萃、古迹满目。鼎湖峰是仙都景区标志性景观,它状如春笋,高170.8米,拔地而起,直刺云天,有“天下第一笋”、“天下第一石”、“天下第一指”之美誉,唐白居易有诗赞曰:“黄帝旌旗去不回,片云孤石独崔嵬;有时风激鼎湖浪,散作晴天雨点来。”

仙都早在春秋战国时期就与黄山、庐山等列为轩辕黄帝的三大行宫——三天子都,自唐以来就有官方祭祀始祖黄帝的传说。缙云黄帝文化源远流长,博大精深,是中国南方黄帝文化的辐射中心。据元朝《仙都志》记载,唐天宝七年六月八日,在缙云山鼎湖峰周围五彩祥云缭绕、鸾鹤飞舞、山呼“万岁”。缙云郡太守苗奉倩将此上奏朝廷,唐明皇李隆基听后大悦,叹道:“真乃仙人荟萃之都也!”并赐御书“仙都”两字。从此,缙云山亦称仙都山。景区内的黄帝祠宇,始建于东晋,与陕西黄帝陵遥相呼应,有“北陵南祠”之称,是中国南方祭祀黄帝的主要场所。

仙都道教兴盛佛教发达。道教典籍称仙都为玄都祈仙洞天,属



公祭黄帝活动

三十六小洞天之二十九，为我国古代道教活动中心。自东晋时期开始先后有葛玄、葛洪、陆修静、孙游岳、陶弘景、周景复、刘处静、闾丘方远、杜光庭、许碯等道教宗师在仙都辟谷养气，修真传教。三国孙吴时期，就有僧人在缙云建寺院，历朝历代延至今日仍有寺院 20 多座。其中黄龙寺、栖真寺、九松寺、南宮寺、清福寺、永安寺、广慈寺、福昌寺、地藏庵等规模较大，名僧多，香火盛。在中国佛教史上，缙云仙都出了两位大师，一是唐代天台宗六祖智威禅师，二是唐代净土宗师五祖少康大师。

秀丽的山川，神奇的传说，数千年来不但陶冶了勤劳好客的仙都儿女，而且也吸引了历代文宗巨匠。谢灵运、王羲之、李白、白居易、沈括、朱熹、范成大、王十朋、汤显祖、徐霞客、陈子龙、朱彝尊、袁枚、郭沫若、茅盾、沙孟海等，都在仙都留下了足迹和诗篇。上世纪五十年代以来，海燕、江南、上海、长春、北京、浙江等电影制片厂及众多的电视剧制作公司，在仙都拍摄了《阿诗玛》、《漂泊奇遇》、《凤凰

之歌》、《八仙的传说》、《杨门女将》、《绝代双骄》、《天龙八部》、《汉武帝》等近百部影视作品，著名电影艺术家赵丹曾说：“仙都是一个天然的摄影棚。”

仙都有山皆绿、有水皆碧，美在自然，真在纯朴。可以开展返朴归真、回归自然游，寻根问祖、朝拜先圣游，好溪竹筏漂流游，高山观日出、云海花海游，火山地质科普游，珍稀动植物考察游，野营野炊游，攀岩探险游，度假休闲游，影视星空博览游等。总之，丰富多彩、神秘迷人的仙都之旅，定能使你流连忘返，终生难忘。

第三节 沿途导游词

五云镇→黄龙路→香溢大酒店→仙都啤酒厂→婆媳岩→仙都度假村→仙都风景区

朋友们，现在我们车子所处的位置就是缙云县的政治、经济、文化中心——五云镇。它位于仙都主景区的西南部，古称缙云墟，后来人们用黄帝五位辅政大臣代表的黄、青、黑、白、缙五色祥云来命名这个古镇。五云镇风景优美，一条好溪如白练般从东北潺潺流入，四周青山绿树围绕，明代陈子龙称赞它为：“烟火传深谷，何年聚邑城。悬崖开小市，垒石置疑城。草木云中见，溪山雨后明。仙都青霭断，回首却忘情。”值得一提的是诗中的“溪”就是好溪，“垒石置疑城”说的是古代缙云人们大多用条石来建筑房子，故又称“石城”，尤其是五云镇老城街道两边都是石头房子，颇具江南小镇的鲜明特色。

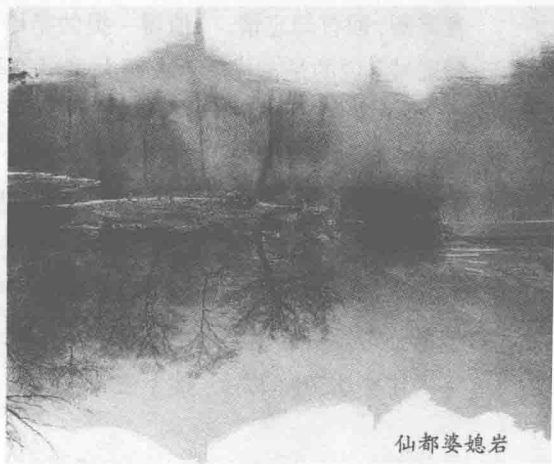
我们现在所走的大道叫“黄龙路”，是缙云县城的“长安街”，县行政中心、审批中心、会议中心、法院、检察院等均在这条街上，街景绿化带秀丽，广场气派。前面香溢大酒店，是一家四星级酒店，由烟草公司投资建设，是目前缙云接待海内外嘉宾的最高档次饭店，年入住率达70%以上。接下去我们就要出发前往仙都景区了，通过

大转盘，大家请看右边，这是缙云的仙都啤酒厂，仙都啤酒是浙江省的著名啤酒，曾被评为“浙江省消费者最喜爱产品”、“全国供销社名牌产品”、“浙江省著名商标”、“浙江名牌产品”等多项殊荣。仙都啤酒的生产企业原为浙江仙都啤酒发展公司，年产量为50万吨，2002年产销规模居全省啤酒行业第七位。2003年6月，北京燕京啤酒集团与浙江仙都啤酒发展公司实现了啤酒行业的强强联合，组建了燕京啤酒（浙江仙都）有限公司。仙都啤酒因为水好，口感柔和淡爽，在金华丽水一带销量很好，常常供不应求。不知大家品尝过没有，如果没有的话，大家一定要尝饮一下哦，否则，是非常遗憾的。

过了啤酒厂，我们很快进入仙都风景区的主景区了，请大家再往右边山上，望见什么了？大家看见的就是仙都风景区入口处的标志性景观——婆媳岩，也叫夫妇岩，那一高一低两块岩石形态逼真，神情可辨，大家不妨猜一猜哪位是婆婆、哪位是媳妇。先别急，关于婆媳岩还有不少传说故事呢，等我们进入景区内再来揭开这个谜。

现在我们看到的桥叫下洋大桥，在桥的对面就是非常有名的仙都度假村，它是一家融住宿、餐饮、娱乐、旅游、会务为一体的三星级旅游涉外饭店。度假村一带景色秀丽，所在山岙山腰及山顶象形山石众多，如天马峰、戏台岩、金龟岩、仙牧岩、铁砧岩等，北边是属于仙都主景区的小赤壁景点，向西可远眺婆媳岩及舅轿岩。

好，接下来，我们开始今天的游程，首先游览仙都景区小赤壁景点。



仙都婆媳岩