

钟表馆

事件

時計館の殺人

綾辻行人

05

Avatsuli Yukito

新星出版社 NEW STAR PRESS

あやつじゆきと

绫辻行人作品集⑤

钟表馆事件

(日) 绫辻行人 著
刘羽阳 译

《TOKEIKAN NO SATSUJIN SINSOUKAITEIBAN》

© Yukito Ayatsuji 2012

All rights reserved.

Original Japanese edition published by KODANSHA LTD.

Publication rights for Simplified Chinese character edition arranged with KODANSHA LTD.
through KODANSHA BEIJING CULTURE LTD. Beijing, China.

图书在版编目 (CIP) 数据

钟表馆事件 / (日) 绫辻行人著; 刘羽阳译. — 2 版. — 北京: 新星出版社, 2016.6

ISBN 978-7-5133-2095-5

I. ①钟… II. ①绫… ②刘… III. ①推理小说—日本—现代 IV. ①I313.45

中国版本图书馆 CIP 数据核字 (2016) 第 075702 号



钟表馆事件

(日) 绫辻行人 著; 刘羽阳 译

责任编辑: 王 怡

责任印制: 李珊珊

装帧设计: 张 二

出版发行: 新星出版社

出 版 人: 谢 刚

社 址: 北京市西城区车公庄大街丙3号楼 100044

网 址: www.newstarpress.com

电 话: 010-88310888

传 真: 010-65270449

法律顾问: 北京市大成律师事务所

读者服务: 010-88310811 service@newstarpress.com

邮购地址: 北京市西城区车公庄大街丙3号楼 100044

印 刷: 河北鹏润印刷有限公司

开 本: 910mm × 1230mm 1/32

印 张: 14.125

字 数: 211千字

版 次: 2016年6月第二版 2016年6月第一次印刷

书 号: ISBN 978-7-5133-2095-5

定 价: 35.00元

版权专有, 侵权必究; 如有质量问题, 请与印刷厂联系调换。

目录

1	出版前言
5	作者序言
13	序 章
30	第一章 没有指针的钟塔
53	第二章 迟来的二人
61	第三章 “旧馆”其一
94	第四章 死者的锁链
111	第五章 “旧馆”其二
129	第六章 遗 言
150	第七章 “旧馆”其三
175	第八章 十六岁的新娘
194	第九章 “旧馆”其四
225	第十章 沉默的女神
241	第十一章 “旧馆”其五
273	第十二章 四个孩子
298	第十三章 “旧馆”其六
340	第十四章 失眠的功过
350	第十五章 噩梦的终焉
369	第十六章 女神之歌
436	尾 声

出版前言

一九八七年，在日本推理文学史上是一个举足轻重的年份。在这一年，绫辻行人的“馆系列”登上舞台，改变了推理文学在这个东瀛岛国的发展方向，而这一改变的影响一直持续到了今天。

在“馆系列”之前，日本推理文学被一种叫作“社会派”的小说统治。这种类型的推理小说属于现实主义作品，淡化了谜团和侦探在故事里的作用，注重揭露人性的丑陋和社会的阴暗，和之前人们熟悉的“福尔摩斯式”推理小说大相径庭。

社会派推理小说的创始者是日本文学宗师松本清张，他在一九五七年出版的小说《点与线》是这类作品的发轫之作。小说诞生于日本经济飞速崛起之后，刻画了繁华背后日本社会隐藏的种种弊端和危机，因此引发了广大读者的强烈共鸣，一举取代了传统的“本格派”推理小说，统治日本文坛长达三十年。

在这段时间里，日本的每一部推理小说均或多或少地带有社会派痕迹；每一位创作者也都不同程度地受到了松本清张的影响。当时评论界有“清张魔咒”这样的说法，其统治力和影响力由此可见一斑。

随着时间的推移，新一代读者迅速成长。这些读者对于日本战后的情况缺乏起码的“感同身受”，导致社会派推理小说的读者群日渐萎缩；加之由于内容过于“写实”，导致作品出现“风俗化”趋势，进一步失去了读者的爱戴。

在八十年代初期，先后有几位创作者进行了尝试，主张推理小说回归本色，重拾“福尔摩斯式”的浪漫主义。其中，最具影响力的莫过于有“推理之神”之称的岛田庄司和他的代表作《占星术杀人魔法》。

八十年代末，在岛田庄司的指引和支持下，京都大学的推理社团高举“复兴本格”的大旗，涌现出一大批推理小说创作者，成为新式推理小说的发源地。这些创作者创作的小说被评论家称为“新本格派”，而其中成就最高、影响力最大的，莫过于绫辻行人和他的“馆系列”。

“馆系列”的灵感来源于绫辻行人的老师岛田庄司的作品《斜屋犯罪》，是当时非常典型的新本格式的“建筑推理”。所谓“建筑推理”，是指故事围绕一座建筑物展开，而这座建筑通常是宏大的、奢华的、病态的、附有某种机关或功能的、现实中绝对不可能存在的。这种超现实主义舞台赋予了谜团全新的生命力，使其更加具有冲击力。这种诞生于二十世纪八十年代的“二十一世纪”的推理，正是新本格派的存在价值和最高追求。值得一提的是，“馆系列”的主人公侦探名叫“岛田洁”。这个名字来自于“岛田庄司”和岛田庄司笔下的名侦探“御

手洗洁”，也是绫辻行人以另一种方式在向老师致敬。

发表于一九八七年的《十角馆事件》是“馆系列”的第一部，截止到二〇一二年出版的《奇面馆事件》，这个系列总共出版了九部，并且还在继续创作当中。在这个系列里，绫辻行人运用了本格推理中几乎可以想到的所有手法，将“机关”渗透于故事的设置、陈述、误导、逆转、破解等各个层面。十角馆、水车馆、迷宫馆、人偶馆、钟表馆、黑猫馆、暗黑馆、惊吓馆、奇面馆……绫辻行人的“馆系列”犹如一部部悬疑大片，总能在故事被讲述到“山穷水尽”时，从不可能而又极其合理之处带给读者一次又一次震撼。

“馆系列”影响了当时所有从事推理创作的日本作家，直接鼓励了麻耶雄嵩、我孙子武丸、法月纶太郎、歌野晶午等一大批人走上了推理之路，其中也包括绫辻行人的夫人小野不由美。而其后京极夏彦、西泽保彦、森博嗣的出道，也和“馆系列”的启发密不可分，以至于这三位作家被评论界称为“新本格二期”。出道于二〇〇〇年以后的伊坂幸太郎、道尾秀介、东川笃哉、凑佳苗等新人，也都不同程度受到了“馆系列”的熏陶。二〇一二年获得直木大奖的女作家辻村深月更是为了向绫辻行人表达敬意，特意起了“辻村深月”这个笔名。如果说岛田庄司是当时第一个向“清张魔咒”发起挑战的作家，那么绫辻行人就是第一个击碎“清张魔咒”的推理作家。

之前中国内地曾有出版社引进、出版过“馆系列”，但一直没能出全，已出版的几册也因当时出版理念的影响，未能很好地展现这个系列的原貌，甚至出现了删改原版结局的情况。近几年，绫辻行人对“馆系列”做了修订，在日本讲谈社出版了新版，而中国读者还没有机会阅读这个版本，不能不说又是一大遗憾。

作为中国最大、最专业的推理小说出版平台，“午夜文库”经过

不懈努力，在日本讲谈社总部及讲谈社北京公司的帮助下，终于有机会出版新版“馆系列”全套作品。“午夜文库”将采用全新译本和装帧，将最新、最完整、最精彩的“馆系列”呈现在读者面前。我们相信，作为已经经过时间验证、升华为经典的“馆系列”，一定会在“午夜文库”中占据重要而独特的位置，散发出永恒的光芒。

新星出版社

“午夜文库”编辑部

作者序言

亲爱的中国读者朋友们：

我以“绫辻行人”这个笔名出版《十角馆事件》一书是在一九八七年的秋天，距今已经超过四分之一一个世纪了。自那时起，以“XX馆事件”为题、不断创作“馆系列”长篇小说便成了我的主要工作。到二〇一二年出版的《奇面馆事件》，这个系列已经出版了九部作品。我曾经说过要写出十部“馆系列”作品，距离这一目标也只剩下最后一部了。

在这一时间点，“馆系列”的中文新译版行将推出。旧译版只出到了第七部《暗黑馆事件》，这一次则将出版包括最新的《奇面馆事件》在内的全部作品。

跨越了国与国的界线、语言上的障碍以及文化上的差异，能在中国拥有这么多喜欢自己作品的读者，作为创作者来说，我在备感

欣喜的同时，也感到了些许自豪。

“馆系列”作品着眼于“不可解的谜团与理论性的解谜”，属于通常意义上的“本格推理”小说。完成一部作品的方法有很多，除了重视这些着眼点以外，我一以贯之的目的，就是能写出具有“意外结局”的作品。当大家阅读到各个作品的结局时，如果能在“啊”的一声之后感到惊讶，对我来说就十分幸福了。

我听说，中国正不断地涌现志在从事本格推理创作的才俊。以“馆系列”为肇始的绫辻作品，如能对中国的推理创作事业的发展产生激励效果，那将是我无上的荣幸。

从《十角馆事件》到《奇面馆事件》，就请大家好好享受这段阅读“馆系列”九部作品的美好时光吧！

绫辻行人

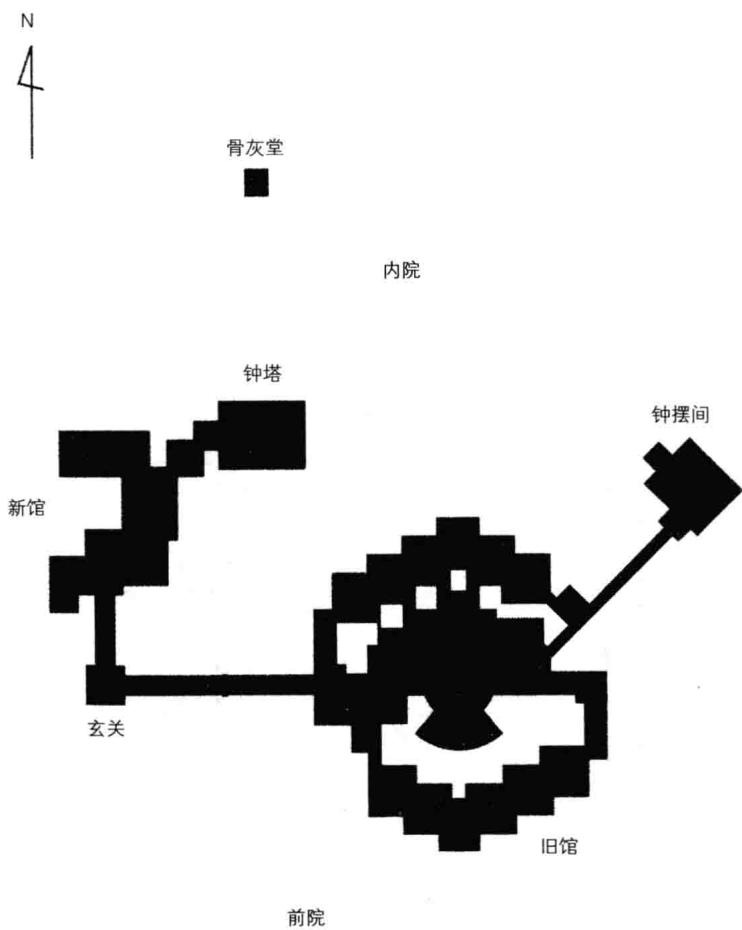
二〇一三年三月

主要登场人物

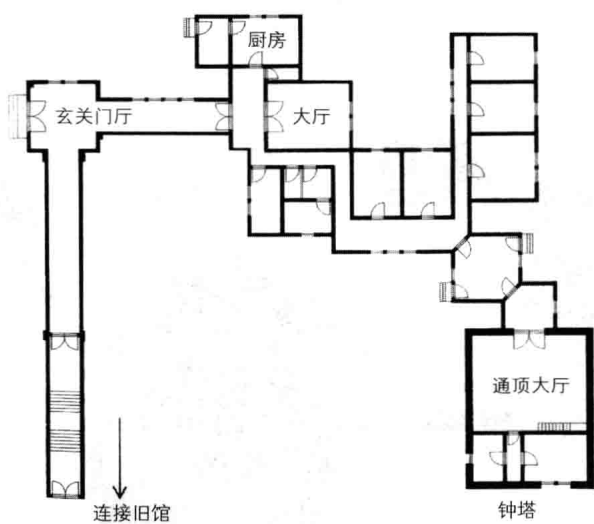
- 古峨伦典 钟表馆的前任馆主。古峨精钟公司前任会长。已故。(63)
- 时代 伦典之妻。已故。(28)
- 永远 伦典之女。已故。(14)
- 由季弥 伦典之子。钟表馆的现任馆主。(16)
- 足立辉美 伦典之妹。由季弥的监护人。(58)
- 马渊长平 伦典的挚友。(70)
- 智 长平之子。永远的婚约人。已故。(22)
- 野之宫泰齐 伦典信任的占卜师。(84)
- 伊波裕作 钟表馆的用人。已故。(40)
- 纱世子 裕作之妻。钟表馆现在的管理人。(46)
- 今日子 裕作之女。已故。(27)
- 寺井明江 护士。已故。(27)
- 光江 明江之妹。(32)
- 长谷川俊政 古峨家的主治医生。已故。(52)
- 服部郁夫 伦典的部下。已故。(45)
- 田所嘉明 钟表馆的用人。(55)

- 小早川茂郎 稀谭社发行的杂志《CHAOS》的副总编。(44)
- 江南孝明 《CHAOS》的新手编辑。(24)
- 内海笃志 稀谭社图片部摄影师。(29)
- 光明寺美琴 灵媒。(32)
- 瓜生民佐男 W 大学超常现象研究会会长。(20)
- 樫早纪子 W 大学超常现象研究会会员。(20)
- 河原崎润一 W 大学超常现象研究会会员。(21)
- 新见梢 W 大学超常现象研究会会员。(19)
- 渡边凉介 W 大学超常现象研究会会员。(20)
- 福西凉太 W 大学超常现象研究会会员。(21)
- 鹿谷门实 初露头角的推理作家。(40)

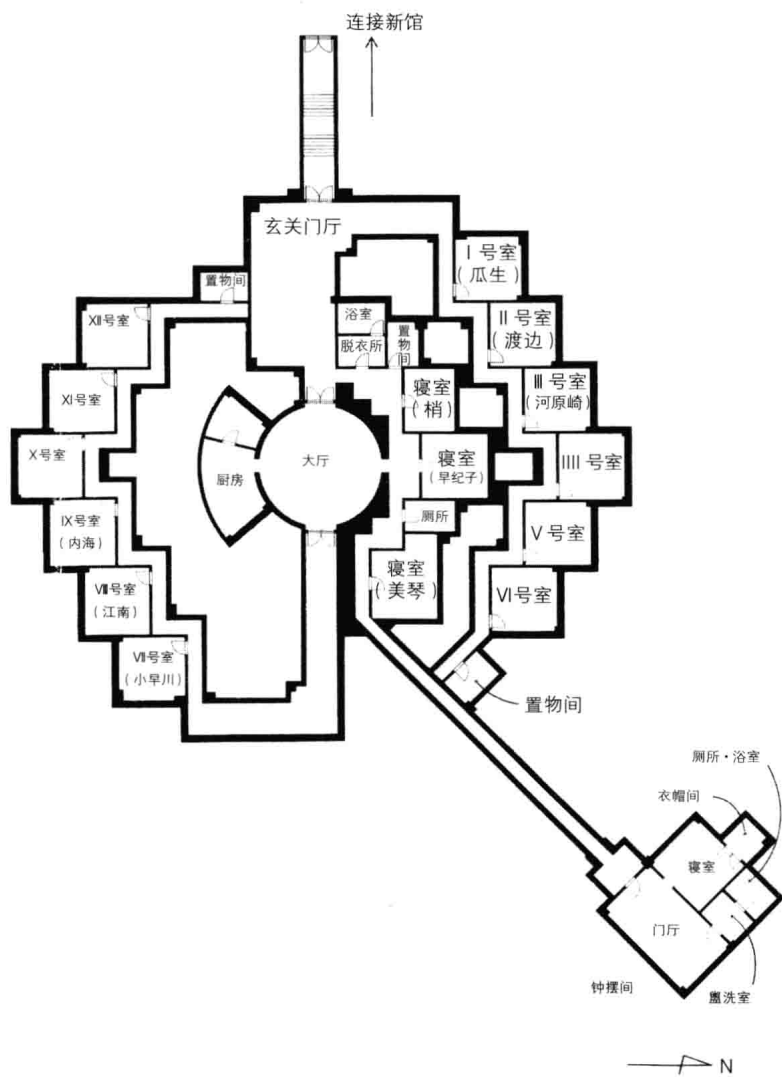
(括号内的数字表示的是一九八九年七月时人物的年龄。已故之人则表示其享年。)



图一 钟表馆平面图



图二 钟表馆“新馆”平面图



图三 钟表馆“旧馆”平面图

序 章

1

为了躲避滂沱大雨，江南孝明大步跑进那座好不容易才找到的建筑物里。随后，他从上衣口袋里取出怀表看了看。这表是两年前去世的祖父留给他的遗物，从那之后，他便一直用着这块表，而不再戴手表了。

现在是下午四点半，比约定的时间已经晚了半个多小时。

他原本是算好了时间才出的门，但是由于对这个地方还不够熟悉，搞定电车换乘之类的事情耗费了不少时间。偏偏天公又不作美，似乎挑准了时候，他刚一下车就下起了大雨。买雨伞也耽搁了些工夫，而且一路上按照被告知的路线，从车站过来又颇费了一番周折。结果竟迟了这么久。

明明是分别许久之后的重逢，自己却迟到，实在有些难为情。但江南又在心里自我安慰：那个人不是那种斤斤计较的人，不要说