

中国近海

常见浮游动物图集

Atlas of Common Zooplankton of the Chinese Coastal Seas

孙松 李超伦 程方平 金鑫 杨波 著



海洋出版社

中国近海常见浮游动物图集

孙 松 李超伦 程方平 金 鑫 杨 波 著

海洋出版社

2015年·北京

图书在版编目(CIP)数据

中国近海常见浮游动物图集 / 孙松等著. — 北京 :
海洋出版社, 2015.12

ISBN 978-7-5027-9311-1

I. ① 中… II. ① 孙… III. ① 近海 - 海洋浮游动物 -
中国 - 图集 IV. ① Q958.8-64

中国版本图书馆CIP数据核字(2015)第292830号

责任编辑: 王 溪

责任印制: 赵麟芬

海洋出版社 出版发行

<http://www.oceanpress.com.cn>

北京市海淀区大慧寺路8号 邮编: 100081

北京画中画印刷有限公司印刷 新华书店经销

2015年12月第1版 2015年12月北京第1次印刷

开本: 889mm × 1194mm 1/16 印张: 13.25

字数: 150千字 定价: 120.00元

发行部: 010-62132549 邮购部: 010-68038093 总编室: 010-62114335

海洋版图书印、装错误可随时退换

前 言

浮游动物是指一类被动的漂浮于水层中的、本身不能制造有机物的异养型无脊椎动物和脊索动物幼体的总称。这些生物一般个体很小，运动能力很弱，不足以抵拒水的流动力。

海洋浮游动物数量大、种类多、分布广，是海洋生物多样性的重要组成部分。作为海洋初级生产向高营养层传递的关键环节，浮游动物在海洋生态系统物质循环和能量流动中占有十分重要的地位。浮游动物种类组成、种群动态变化以及生产力的高低，对于整个海洋生态系统的结构和功能都有着十分重要的影响。因此，全面准确地了解海洋生物种类组成、分布和数量变动是加深对海洋生态系统结构与功能的认知，提升海洋环境监测能力和加强基于生态系统水平的海洋管理的重要保障。

海洋浮游动物种类繁多，包括从低等的微小原生动物、刺胞动物、甲壳动物、腹足动物等到高等的尾索动物，几乎每一类都有永久性的代表。目前全球记录的海洋浮游动物有 7 000 余种，2011 年完成的“我国近海海洋综合调查与评价”专项最新结果显示，我国近海浮游动物种类超过 1 300 种。开展海洋浮游动物研究首先需要知道研究的对象是什么，也就是准确地鉴定种类。海洋浮游动物的种类鉴定主要依据于基于文字描述的种类检索表和人工描绘的形态图谱。这些工具书对海洋浮游动物的分类特征进行了突出描述和刻画，是专业分类人员研究海洋浮游动物的必备工具，但是对于浮游动物初学者和非专业人员来讲，这些文字描述和图谱相对专业和抽象，缺乏直观感性的认识。因此，本书著者拍摄了中国近海浮游动物常见种类的实体照片，以期通过这种方式使初学者和普通民众对生活在我国近海的浮游动物有一个直观的认识。

另外，由于海洋浮游动物种类繁多、数量巨大，如何准确、快速地进行种类鉴定和数量评估始终是难以解决的一个难题。传统的方法是生物拖网、显微镜下进行种类鉴定和数量统计，然后转化为生物量。种类鉴定要求的专业技术性强，而且费时、费力，致使其数据结果严重滞后于其他学科，无法满足现代海洋科学研究强调的多学科综合分析、快速检测、数据交换比对等需求。而且，其数据结果完全依赖于分析技术人员的素质，而目前能够满足这方面要求的技术人员和科研人员数量极少，错误的样品处理方法会导致错误的的数据，从而引出错误的结论。随着图像采集和数字识别技术等的高速发展，为浮游动物种类鉴定和分析技术向自动化和标准化的发

展提供了良好的契机。国际上未来浮游动物分类计数的发展方向是基于生物图像的电脑自动识别系统,建立浮游动物样品的实体图像库,将为促进这些高新技术在浮游动物监测和研究中的实际应用提供重要的支撑平台。这也是本书的一个初衷。

本书的主体是 677 张浮游动物整体及部分种类局部的实体照片,涵盖了刺胞动物门、栉板动物门、环节动物门、软体动物门、节肢动物门、毛颚动物门和尾索动物门等 7 个门类的 247 种中国近海常见浮游动物。种类命名以及排列顺序依据刘瑞玉先生等主编的《中国海洋生物名录》。每组照片简要描述了该种浮游动物的分布信息。全书最后列表给出包含种类的拉丁名索引,以便于读者根据种名查找相应的照片。本书照片全部由中国科学院海洋研究所海洋生态与环境科学重点实验室浮游生物组工作人员拍摄,拍摄样品来源于海洋公益性行业科研专项经费项目“我国近海浮游动物物种信息提取与应用示范研究”、国家 973 项目“中国近海水母暴发的关键过程、机理及生态环境效应”和国家自然科学基金委员会开放共享航次。

本书由孙松提出总体设计理念,并负责全书的规划和成稿工作;李超伦负责整体设计、样品采集和照片编排工作;程方平完成大部分样品的挑选、鉴定和拍摄工作;金鑫完成后期的文字描述、排版和校对工作;杨波完成部分样品的挑选和鉴定工作。本书特别感谢陈清潮先生对部分样品的鉴定指导;感谢王楠协助稿件校对,感谢中国科学院海洋研究所海洋生态与环境科学重点实验室浮游生物组全体工作人员在样品采集、挑选和拍摄过程中的鼎力支持。

本工作得到海洋公益性行业科研专项经费项目“我国近海浮游动物物种信息提取与应用示范研究”、国家 973 项目“中国近海水母暴发的关键过程、机理及生态环境效应”、国家自然科学基金委员会—山东省联合基金项目“海洋生态与环境科学”共同资助。

由于能力、水平和样品所限,本书恐有错漏之处,敬请批评与指正。

目 录

1 刺胞动物门 Phylum CNIDARIA	1
水母亚门 Subphylum MEDUSOZOA	1
水螅纲 Class LEPTOLIDA	2
颠鲍螅水母 <i>Boaugainvillia britannica</i>	2
贝氏拟线水母 <i>Nemopsis bachei</i>	2
灯塔水母 <i>Turritopsis nutricula</i>	3
小介螅水母 <i>Podocoryne minima</i>	3
八斑芮氏水母 <i>Rathkea octopunctata</i>	4
真囊水母 <i>Euphysora bigelowi</i>	4
耳状囊水母 <i>Euphysa aurata</i>	5
杜氏外肋水母 <i>Ectopleura dumortieri</i>	5
八肋斜球水母 <i>Hybocodon octopleurus</i>	6
嵴状镰螅水母 <i>Zanclaea costata</i>	6
锥形多管水母 <i>Aequorea conica</i>	7
细颈和平水母 <i>Eirene menoni</i>	7
四手触丝水母 <i>Lovenella assimilis</i>	8
卡玛拉水母 <i>Malagazzia carolinae</i>	8
多手帽形水母 <i>Tiaropsis multicirrata</i>	9
嵯山秀氏水母 <i>Sugiura chengshanense</i>	9
半球美螅水母 <i>Clytia hemisphaerica</i>	10
藪枝螅水母 <i>Obelia</i> spp.	10
烟台异手水母 <i>Varitentaculata yantaiensis</i>	11
半口壮丽水母 <i>Aglaura hemistoma</i>	11
管水母纲 Class SIPHONOPHORAE	12
短深杯水母 <i>Abylopsis eschscholtzi</i>	12
巴斯水母 <i>Bassia bassensis</i>	12
扭形爪室水母 <i>Chelophyes contorta</i>	13
异双生水母 <i>Diphyes dispar</i>	13
螺旋尖角水母 <i>Eudoxoides spiralis</i>	14
微脊浅室水母 <i>Lensia cossack</i>	14
拟细浅室水母 <i>Lensia subtiloides</i>	15
五角水母 <i>Muggiaea atlantica</i>	15
海冠水母 <i>Halistemma rubrum</i>	16

真水母纲 Class SCYPHOMEDUSAE	17
海蜇 <i>Rhopilema esculentum</i>	17
沙海蜇 <i>Nemopilema nomurai</i>	17
海月水母 <i>Aurelia aurita</i>	18
2 栉板动物门 Phylum CTENOPHORA	19
有触手纲 Class TENTACULATA	20
球形侧腕水母 <i>Pleurobrachia globosa</i>	20
3 环节动物门 Phylum ANNELIDA	21
多毛纲 Class POLYCHAETA	22
眼蚕 <i>Alciopina parasitica</i>	22
箭蚕 <i>Sagitella kowalevskii</i>	22
4 软体动物门 Phylum MOLLUSCA	23
腹足纲 Class GASTROPODA	24
尖笔帽螺 <i>Creseis acicula</i>	24
棒笔帽螺 <i>Creseis clava</i>	24
芽笔帽螺 <i>Creseis virgula</i>	25
肋厚唇螺 <i>Diacria quadridentata</i>	25
歪轴明螺 <i>Atlanta inclinata</i>	26
冕螺 <i>Corolla ovata</i>	26
拟海若螺 <i>Paraclione longicaudata</i>	27
5 节肢动物门 Phylum ARTHROPODA	29
鳃足纲 Class BRANCHIOPODA	30
肥胖三角溞 <i>Pseudevadne tergestina</i>	30
鸟喙尖头溞 <i>Penilia avirostris</i>	30
颚足纲 Class MAXILLOPODA	31
桡足亚纲 subclass COPEPODA	31
哲水蚤目 Order CALANOIDA	31
纺锤水蚤科 Family Acartiidae	31
丹氏纺锤水蚤 <i>Acartia danae</i>	31
红纺锤水蚤 <i>Acartia erythraea</i>	32
小纺锤水蚤 <i>Acartia negligens</i>	33
大塚纺锤水蚤 <i>Acartia ohtsukai</i>	34

太平纺锤水蚤 <i>Acartia pacifica</i>	34
中华异水蚤 <i>Acartiella sinensis</i>	35
鹰嘴水蚤科 Family Aetideidae	36
尖真鹰嘴水蚤 <i>Aetideus acutus</i>	36
伯氏鹰嘴水蚤 <i>Aetideus bradyi</i>	36
纪氏真鹰嘴水蚤 <i>Aetideus giesbrechti</i>	37
波氏袖水蚤 <i>Chiridius poppei</i>	37
袞真胖水蚤 <i>Euchirella areata</i>	38
细枪水蚤 <i>Gaetanus miles</i>	39
小枪水蚤 <i>Gaetanus minor</i>	40
亮羽水蚤科 Family Augaptilidae	41
长角全羽水蚤 <i>Haloptilus longicornis</i>	41
长毛真亮羽水蚤 <i>Euaugaptilus hecticus</i>	41
饰全羽水蚤 <i>Haloptilus ornatus</i>	42
哲水蚤科 Family Calanidae	43
中华哲水蚤 <i>Calanus sinicus</i>	43
微刺哲水蚤 <i>Canthocalanus pauper</i>	44
达氏筛哲水蚤 <i>Cosmocalanus darwinii</i>	44
小哲水蚤 <i>Nannocalanus minor</i>	45
瘦新哲水蚤 <i>Neocalanus gracilis</i>	46
粗新哲水蚤 <i>Neocalanus robustior</i>	47
普通波水蚤 <i>Undinula vulgaris</i>	48
平头水蚤科 Family Candaciidae	49
双刺平头水蚤 <i>Candacia bipinnata</i>	49
伯氏平头水蚤 <i>Candacia bradyi</i>	50
幼平头水蚤 <i>Candacia catula</i>	51
短平头水蚤 <i>Candacia curta</i>	52
异尾平头水蚤 <i>Candacia discaudata</i>	53
黑斑平头水蚤 <i>Candacia ethiopica</i>	54
厚指平头水蚤 <i>Candacia pachydactyla</i>	55
截平头水蚤 <i>Paracandacia truncata</i>	56
胸刺水蚤科 Family Centropagidae	57
腹胸刺水蚤 <i>Centropages abdominalis</i>	57
哲胸刺水蚤 <i>Centropages calaninus</i>	57
背针胸刺水蚤 <i>Centropages dorsispinatus</i>	58
叉胸刺水蚤 <i>Centropages furcatus</i>	59
长胸刺水蚤 <i>Centropages elongatus</i>	60
长角胸刺水蚤 <i>Centropages longicornis</i>	60
奥氏胸刺水蚤 <i>Centropages orsinii</i>	61
中华胸刺水蚤 <i>Centropages sinensis</i>	62
瘦尾胸刺水蚤 <i>Centropages tenuiremis</i>	62
华哲水蚤 <i>Sinocalanus sinensis</i>	63
真哲水蚤科 Family Eucalanidae	64
强次真哲水蚤 <i>Subeucalanus crassus</i>	64
尖额次真哲水蚤 <i>Subeucalanus mucronatus</i>	65

帽形次真哲水蚤 <i>Subeucalanus pileatus</i>	66
亚强次真哲水蚤 <i>Subeucalanus subcrassus</i>	66
狭额次真哲水蚤 <i>Subeucalanus subtenuis</i>	67
真刺水蚤科 Family Euchaetidae	68
精致真刺水蚤 <i>Euchaeta concinna</i>	68
平滑真刺水蚤 <i>Euchaeta plana</i>	69
海洋真刺水蚤 <i>Euchaeta rimana</i>	70
印度真刺水蚤 <i>Euchaeta indica</i>	70
长角真刺水蚤 <i>Euchaeta longicornis</i>	71
尖真刺水蚤 <i>Euchaeta acuta</i>	72
芦氏拟真刺水蚤 <i>Paraeuchaeta russelli</i>	73
异肢水蚤科 Family Heterorhabdidae	74
乳突异肢水蚤 <i>Heterorhabdus papilliger</i>	74
光水蚤科 Family Lucicutiidae	75
黄角光水蚤 <i>Lucicutia flavicornis</i>	75
卵形光水蚤 <i>Lucicutia ovalis</i>	76
长角水蚤科 Family Mecynoceridae	77
克氏长角哲水蚤 <i>Mecynocera clausi</i>	77
长腹水蚤科 Family Metridiidae	78
腹突乳点水蚤 <i>Pleuromamma abdominalis</i>	78
北方乳点水蚤 <i>Pleuromamma borealis</i>	79
瘦乳点水蚤 <i>Pleuromamma gracilis</i>	80
粗乳点水蚤 <i>Pleuromamma robusta</i>	81
剑乳点水蚤 <i>Pleuromamma xiphias</i>	82
比氏乳点水蚤 <i>Pleuromamma piseki</i>	83
拟哲水蚤科 Family Paracalanidae	84
长角隆哲水蚤 <i>Acrocalanus longicornis</i>	84
孔雀丽哲水蚤 <i>Calocalanus pavo</i>	84
羽丽哲水蚤 <i>Calocalanus plumulosus</i>	85
针刺拟哲水蚤 <i>Paracalanus aculeatus</i>	85
瘦拟哲水蚤 <i>Paracalanus gracilis</i>	86
小拟哲水蚤 <i>Paracalanus parvus</i>	86
孔雀强额哲水蚤 <i>Pavocalanus crassirostris</i>	87
角水蚤科 Family Pontellidae	88
汤氏长足水蚤 <i>Calanopia thompsoni</i>	88
椭圆形长足水蚤 <i>Calanopia elliptica</i>	89
小长足水蚤 <i>Calanopia minor</i>	89
尖刺唇角水蚤 <i>Labidocera acuta</i>	90
后截唇角水蚤 <i>Labidocera detruncata</i>	91
真刺唇角水蚤 <i>Labidocera euchaeta</i>	92
小唇角水蚤 <i>Labidocera minuta</i>	93
孔雀唇角水蚤 <i>Labidocera pavo</i>	94
圆唇角水蚤 (双刺唇角水蚤) <i>Labidocera rotunda</i>	95
巴塔唇角水蚤 <i>Labidocera bataviae</i>	96
叉刺角水蚤 <i>Pontella chierchiae</i>	97

阔节角水蚤 <i>Pontella fera</i>	98
羽小角水蚤 <i>Pontellina plumata</i>	99
瘦尾筒角水蚤 <i>Pontellopsis tenuicauda</i>	100
伪镖水蚤科 Family Pseudodiaptomidae	101
指状伪镖水蚤 <i>Pseudodiaptomus inopinus</i>	101
火腿伪镖水蚤 <i>Pseudodiaptomus poplesia</i>	102
锚哲水蚤科 Family Rhincalanidae	103
鼻锚哲水蚤 <i>Rhincalanus nasuta</i>	103
彩额锚哲水蚤 <i>Rhincalanus rostrifrons</i>	104
厚壳水蚤科 Family Scolecithricidae	105
长刺小壳水蚤 <i>Scolecithricella longispinosa</i>	105
伯氏厚壳水蚤 <i>Scolecithricella bradyi</i>	106
丹氏厚壳水蚤 <i>Scolecithrix danae</i>	106
宽水蚤科 Family Temoridae	107
太平真宽水蚤 <i>Eurytemora pacifica</i>	107
异尾宽水蚤 <i>Temora discaudata</i>	108
柱形宽水蚤 <i>Temora stylifera</i>	109
锥形宽水蚤 <i>Temora turbinata</i>	109
歪水蚤科 Family Tortanidae	110
捷氏歪水蚤 <i>Tortanus derjugini</i>	110
钳形歪水蚤 <i>Tortanus forcipatus</i>	111
虫肢歪水蚤 <i>Tortanus vermiculus</i>	112
剑水蚤目 Order CYCLOPOIDA	113
长腹剑水蚤科 Family Oithonidae	113
羽长腹剑水蚤 <i>Oithona plumifera</i>	113
拟长腹剑水蚤 <i>Oithona similis</i>	113
鞘口水蚤目 Order POECILOSTOMATOIDA	114
大眼水蚤科 Family Corycaeidae	114
近缘大眼水蚤 <i>Corycaeus affinis</i>	114
亮大眼水蚤 <i>Corycaeus andrewsi</i>	114
微胖大眼水蚤 <i>Corycaeus crassiusculus</i>	115
平大眼水蚤 <i>Corycaeus dahli</i>	115
红大眼水蚤 <i>Corycaeus erythraeus</i>	116
柔大眼水蚤 <i>Corycaeus flaccus</i>	116
伶俐大眼水蚤 <i>Corycaeus lautus</i>	117
小突大眼水蚤 <i>Corycaeus lubbocki</i>	117
太平洋大眼水蚤 <i>Corycaeus pacificus</i>	118
拟额大眼水蚤 <i>Farranula rostratus</i>	118
驼背大眼水蚤 <i>Farranula gibbula</i>	119
精致大眼水蚤 <i>Farranula concinna</i>	119
隆水蚤科 Family Oncaeidae	120
丽隆水蚤 <i>Oncaea venusta</i>	120
中隆水蚤 <i>Oncaea media</i>	120
角三锥水蚤 <i>Triconia conifera</i>	121

叶水蚤科 Family Sapphirinidae	122
奇桨水蚤 <i>Copilia mirabilis</i>	122
方桨水蚤 <i>Copilia quadrata</i>	122
肠叶水蚤 <i>Sapphirina intestinata</i>	123
金叶水蚤 <i>Sapphirina metallina</i>	124
黑点叶水蚤 <i>Sapphirina nigromaculata</i>	125
圆矛叶水蚤 <i>Sapphirina ovatolanceolata</i>	125
红叶水蚤 <i>Sapphirina scarlata</i>	126
弯尾叶水蚤 <i>Sapphirina sinuicauda</i>	127
星叶水蚤 <i>Sapphirina stellata</i>	128
猛水蚤目 Order HARPACTICOIDA	129
粗毛猛水蚤科 Family Miraciidae	129
瘦长毛猛水蚤 <i>Macrosetella gracilis</i>	129
暴猛水蚤科 Family Clytemnestridae	130
硬磷暴猛水蚤 <i>Clytemnestra scutellata</i>	130
介形亚纲 Subclass OSTRACODA	131
尖突海萤 <i>Cypridina acuminata</i>	131
条状原萤 <i>Archiconchoecia striata</i>	131
针刺真浮萤 <i>Euconchoecia aculeata</i>	132
细长真浮萤 <i>Euconchoecia elongata</i>	132
漂浮海腺萤 <i>Halocypris pelagica</i>	133
长方拟浮萤 <i>Paraconchoecia oblonga</i>	134
棘状拟浮萤 <i>Paraconchoecia echinata</i>	135
秀丽双浮萤 <i>Disconchoecia elegans</i>	136
圆动双浮萤 <i>Disconchoecia discophora</i>	136
多刺小浮萤 <i>Microconchoecia echinulata</i>	137
双刺直浮萤 <i>Orthoconchoecia bispinosa</i>	138
隆状直浮萤 <i>Orthoconchoecia atlantica</i>	139
条纹直浮萤 <i>Orthoconchoecia striola</i>	140
小葱萤 <i>Porroecia porrecta</i>	141
刺额葱萤 <i>Porroecia spinostris</i>	142
粗指浮萤 <i>Conchoecia macrocheira</i>	142
同心假浮萤 <i>Pseudoconchoecia concentrica</i>	143
鳞形壮浮萤 <i>Conchoecissa imbricate</i>	143
软甲纲 Class MALACOSTRACA	144
真软甲亚纲 Subclass EUMALACOSTRACA	144
糠虾目 Order MYSIDA	144
漂浮井伊小糠虾 <i>Iiella pelagicus</i>	144
小红糠虾 <i>Erythropros minuta</i>	145
长额超刺糠虾 <i>Hyperacanthomysis longirostris</i>	145
粗糙东刺糠虾 <i>Orientomysis aspera</i>	146
短额超刺糠虾 <i>Hyperacanthomysis brevirostris</i>	147
端足目 Order AMPHIPODA	148
锥蛾科 Scinidae Stebbind	148

粗角锥蛾 <i>Scina crassicornis</i>	148
北方锥蛾 <i>Scina borealis</i>	149
路蛾科 Family Villiidae	150
澳洲路蛾 <i>Vibilia australis</i>	150
思氏路蛾 <i>Vibilia stebbingi</i>	151
武装路蛾 <i>Vibilia armata</i>	152
近慎蛾科 Family Paraphronimidae	153
优细近慎蛾 <i>Paraphronima gracilis</i>	153
泉蛾科 Family Hyperiididae	154
孟加蛮蛾 <i>Lestrigonus bengalensis</i>	154
裂颞蛮蛾 <i>Lestrigonus schizogeneios</i>	154
细足法蛾 <i>Themisto gracilipes</i>	155
刺拟慎蛾 <i>Phronimopsis spinifera</i>	155
地中海近泉蛾 <i>Hyperoche mediterranea</i>	156
西巴似泉蛾 <i>Hyperioides sibaginis</i>	156
吕宋小泉蛾 <i>Hyperietta luzoni</i>	157
佛氏小泉蛾 <i>Hyperietta vossleri</i>	158
长形小慎蛾 <i>Phronimella elongata</i>	159
喜蛾科 Family Phrosinidae	160
半月喜蛾 <i>Phrosina semilunata</i>	160
布氏骨节蛾 <i>Anchylomera blossevillii</i>	161
深层海神蛾 <i>Primno abyssalis</i>	162
海精蛾科 Family Pronoidae	163
中间真海精蛾 <i>Eupronoe intermedia</i>	163
狼蛾科 Family Lycaeiidae	164
蚤狼蛾 <i>Lycaea pulex</i>	164
维氏狼蛾 <i>Lycaea vincentii</i>	164
甲状短腿狼蛾 <i>Brachyscelus cruscolum</i>	165
额枝形蛾 <i>Thamneus rostratus</i>	166
尖头蛾科 Family Oxycephalidae	167
渔夫尖头蛾 <i>Oxycephalus piscator</i>	167
克氏尖头蛾 <i>Oxycephalus clausi</i>	168
小喙窄头蛾 <i>Leptocotis tenuirostris</i>	169
小猪司氏蛾 <i>Streetsia porcella</i>	170
岷岛司氏蛾 <i>Streetsia mindanaonis</i>	171
细尖小涂氏蛾 <i>Tullbergella cuspidata</i>	172
宽腿蛾科 Family Platyscelidae	173
墙双门蛾 <i>Amphithyrus muratus</i>	173
小手半枕蛾 <i>Hemityphis tenuimanus</i>	174
钳形四门蛾 <i>Tetrathyrus forcipatus</i>	175
近腿蛾科 Family Parascalidae	176
爱氏门足蛾 <i>Thyropus edwardsi</i>	176
似枕门足蛾 <i>Thyropus typhoides</i>	177

磷虾目 Order EUPHAUSIACEA	178
太平洋磷虾 <i>Euphausia pacifica</i>	178
中华假磷虾 <i>Pseudeuphausia sinica</i>	178
小型磷虾 <i>Euphausia nana</i>	178
十足目 Order DECAPODA	179
莹虾科 Family Luciferidae	179
间型莹虾 <i>Lucifer intermedius</i>	179
玻璃虾科 Family Pasiphaeidae	180
细螯虾 <i>Leptochela gracilis</i>	180
6 毛颚动物门 Phylum CHAETOGNATHA	181
箭虫纲 Class SAGITTOIDEA	181
无横肌目 Order APHRAGMOPHORA	181
翼箭虫科 Family Pterosagittidae	182
龙翼箭虫 <i>Pterosagitta draco</i>	182
箭虫科 Family Sagittidae	183
正型滨箭虫 <i>Aidanosagitta regularis</i>	183
柔佛滨箭虫 <i>Aidanosagitta johorensis</i>	183
凶型猛箭虫 <i>Ferosagitta ferox</i>	184
肥胖软箭虫 <i>Flaccisagitta enflata</i>	185
太平洋齿箭虫 <i>Serratosagitta pacifica</i>	186
假锯齿箭虫 <i>Serratosagitta pseudoserratodentata</i>	187
百陶带箭虫 <i>Zonosagitta bedoti</i>	187
纳嘎带箭虫 <i>Zonosagitta nagae</i>	188
7 尾索动物门 Phylum UROCHORDATA	189
有尾纲 Class APPENDICULATA	189
住囊虫科 Family Oikopleuridae	190
殖包囊虫 <i>Stegosoma magnum</i>	190
海樽纲 Class THALIACEA	191
海樽科 Family Doliolidae	191
小齿海樽 <i>Doliolum denticulatum</i>	191
软拟海樽 <i>Dolioletta gegenbauri</i>	191
纽鳃樽科 Family Salpidae	192
宽肌纽鳃樽 <i>Iasis zonaria</i>	192
双尾纽鳃樽指名亚种 <i>Thalia democratica</i>	192
斑点纽鳃樽 <i>Ihlea punctata</i>	193
索 引	194

1 刺胞动物门

Phylum CNIDARIA

水母亚门

Subphylum MEDUSOZOA

水螅纲 Class LEPTOLIDA

颠鲍螭水母 *Boaugainvillia britannica*

分布海域：渤海、黄海、东海和南海；北大西洋。

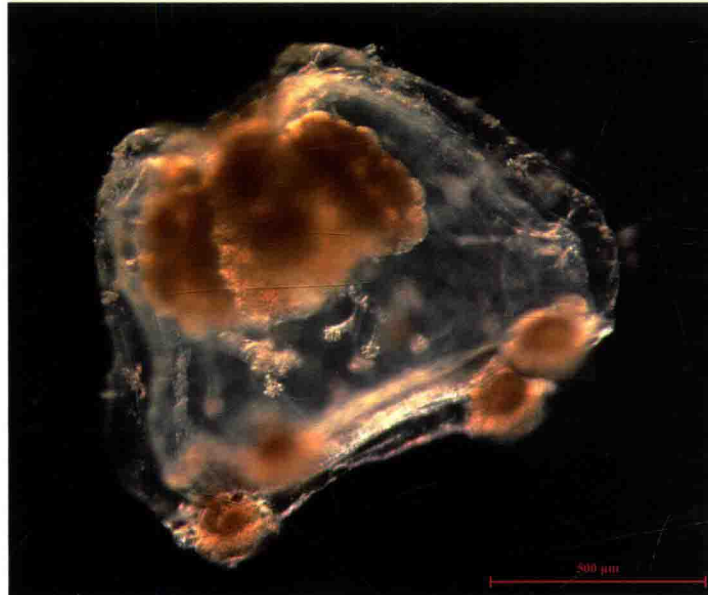


图1 颠鲍螭水母

贝氏拟线水母 *Nemopsis bachei*

分布海域：渤海、黄海、东海和南海；日本。

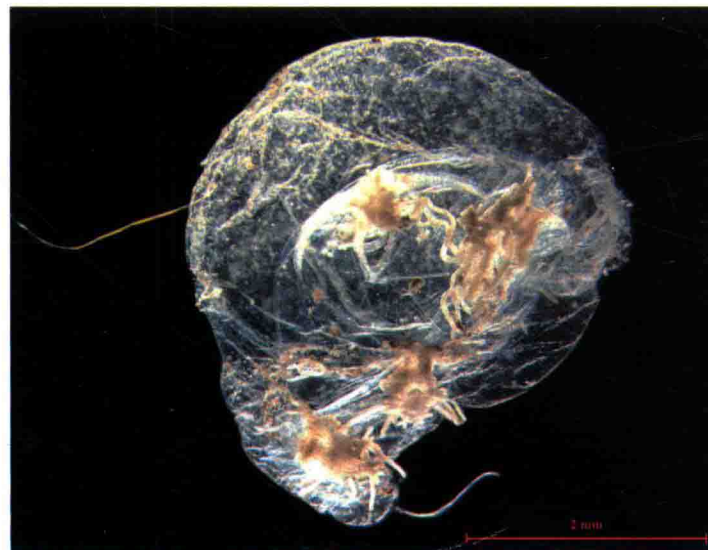


图2 贝氏拟线水母

灯塔水母 *Turritopsis nutricula*

分布海域：渤海、黄海、东海和南海；太平洋、印度洋、大西洋。

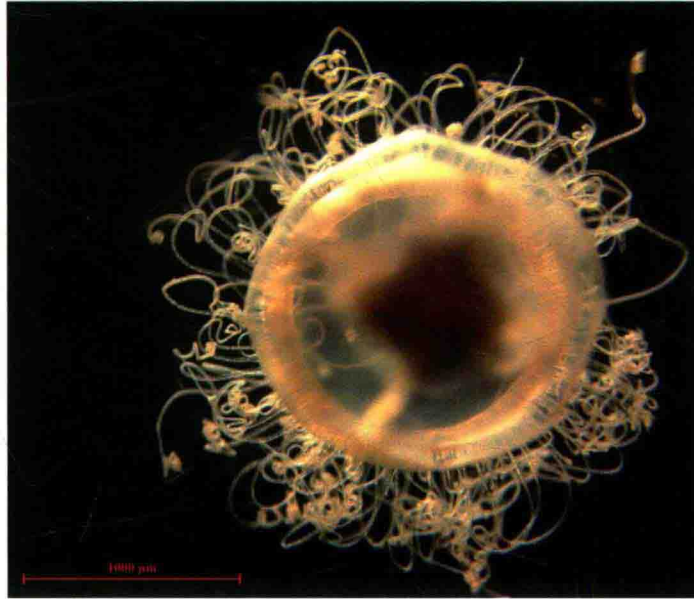


图3 灯塔水母

小介螅水母 *Podocoryne minima*

分布海域：渤海、黄海、东海和南海；日本、地中海。



图4 小介螅水母

八斑芮氏水母 *Rathkea octopunctata*

分布海域：渤海、黄海、东海；日本、地中海、太平洋、大西洋。

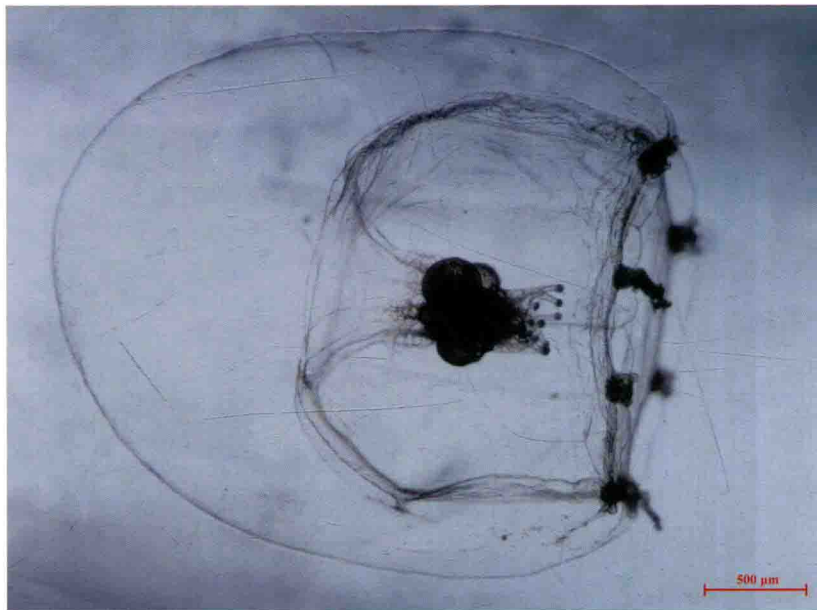


图5 八斑芮氏水母

真囊水母 *Euphysora bigelowi*

分布海域：黄海、东海和南海；日本、印度。



图6 真囊水母