



東方岩彩
创作工坊

董丕霞

北京出版社出版集团
北京美术摄影出版社



董云霞简历

黑龙江省哈尔滨市教育研究院教授，黑龙江省岩彩画艺委会主任。
1978——1982年毕业于哈尔滨师范大学美术系中国画专业。
1987——1988年结业于中央工艺美术学院书籍系。
2001年结业于中国文化部岩彩画高级研究班，岩彩作品多次参加国家级和省级展出。作品多次发表在国家级《美术》等刊物上。
2004年5月接受黑龙江电视台岩彩艺术专题采访，并制作专题片播出。
2006年赴法国等国家考察。

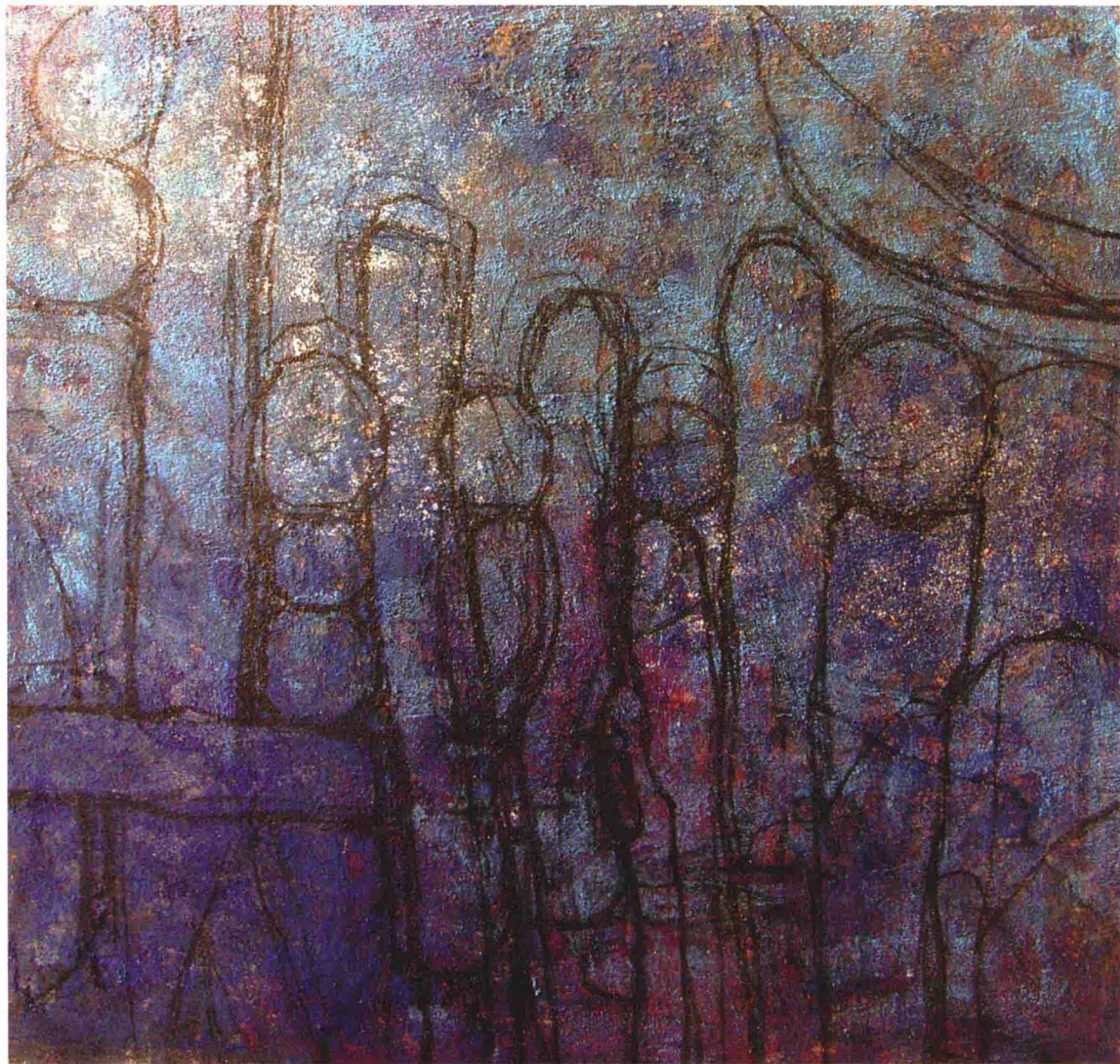
专著

《美术教学新探索》
《黑白装饰画集》
《基础版面设计》



《夜栅栏》创作步骤：

一、先将皮纸矾熟，正反面交替上矾，可上三遍。干后，将纸打湿，稍涨，可将纸四周刷上浆糊，贴在板子上。再将调好的蛤粉和胶一起刷三遍，做底，用水干色喷上去，涂上的色彩，能明显地透出一些，产生活泼透明的混色美。中间夹上一层银箔，上面画上色彩，这样就可以透出地下的银箔效果。整个底子做成是蓝色调的，利用多种手法，勾勒、晕扫、喷洒、贴银、堆积、厚涂以及多重覆盖，层层交织，使色层隐含透露埋藏揭示，使肌理凹凸隐显，斑驳丰富，从而使得画面蕴含更为广博，使得颜料从色泽到色质的发色都能幻化出一种璀璨斑斓的生动效果。做底完成。



二、在画好的底色上，勾出线稿。



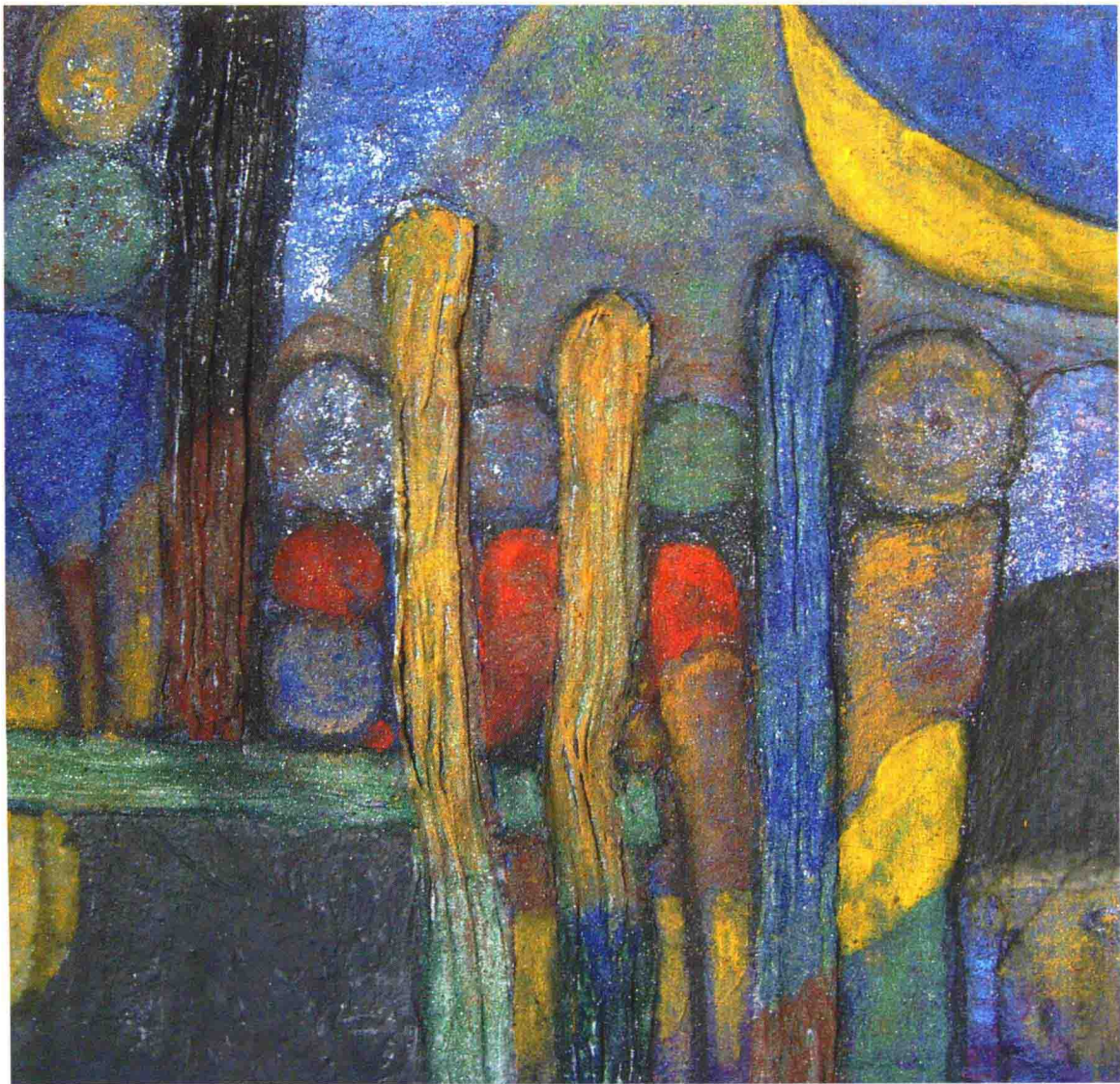


三、用纱布贴出肌理效果，有的地方用宣纸贴出来。



四. 这是绘制过程重要的一步，每一个局部认真去画，相对单纯的背景色，以暖色为底色，以松绿、石青、石绿粗细颗粒交替使用。





五、在画好的大的色块上，再找出形体，用墨线勾一遍，再把两块贴宣纸的地方，用线勾一遍，再用黑墨渲染一遍，用藤黄色块区别开来。注意色彩的冷暖关系。



六、深入勾线，画出圆形木头的质感，注意小的色彩关系，冷暖对比，质感对比，肌理对比的形体深入刻画，每画一种色彩，都要留出底下的色彩。这种画法和油画不一样，这样留出的色彩也是岩彩画的一大特点。





七. 在绘制栅栏，圆木的处理上，底色为大红、绿，以洗的办法画出圆木头的质感。使肌理更加丰富，整体画面和谐。



八。最后贴上金箔。贴的过程中金箔要注意疏密关系，调整整个画面的整体和局部的关系。把黄色的太阳画出，找出色彩的冷暖，微妙对比关系。把色拉开，让画面有动感，使斑斓色彩的变化不同寻常，格外醒目、耀眼。这种材料的材质美，是其它颜色不能代替的。

我一直围绕表现大自然的美，再现生活的美去思考，用了组构、重构的手法，双向解读，从生活中提取物理结构，把它变成主观语言形式结构，点、线、面的构成，木的断面是点，树杆是线，大山是面，组构成一幅农家的夜景。利用材料和技巧的美，来再现生活的美，愿这浓郁的色彩勾起人们对大自然的爱，对故乡生活的怀念，对美好未来的憧憬。



《空谷新月》是我去年创作的，这幅作品灵感来自于玉龙雪山，我站在山顶被大自然的力量，和神秘感的壮丽所感动。大山像仰头眺望的女神，带给你希望、平静和敬畏。

《空谷新月》创作步骤：

一、这幅画选用温州皮纸，涂上胶矾水，将它变成熟纸，胶矾水的比例是7：3，矾少一点，绷在画框上之后，用蛤粉上三遍基底，目的是使画面发色好看，然后用墨线直接在其上起稿，画稿确定之后用焦墨定型。



二、再用水干色作底。水干色浓重、不透明，按画面需要从浅至深有薄有厚地画，一般刷三至四遍，其目的是一是形成色调；二是为承接以上的粗颗粒制造肌质。这一幅做的是红紫底子，因为我想画面是冷色调，所以底子做成暖的，用水干色小豆茶，金黄土再涂以一层。但不要涂死，把底色的水干色透出一些，然后上面再随意地画上紫红色，为的是最后画面还能隐隐约约显露一些底色，使画面感觉更加丰富，作底是很重要的一步。用线把稿子再起一遍。



三、用粗颗粒石色根据物象的形态感觉，把画面的上部山脉画出，再用水晶末加蛤粉把大面积的雪统一，轻轻地画上一遍，这样画面底子的黑白关系就显露出来。决不能把底层颜色完全盖住。



四、深入局部调整大的关系，首先调整前面的大山，为了表现前面山的厚重，我用贝壳贴在山的前面再用石色沟浅画形，使前面层次和后面层次拉开空间。在调整前面的山，和远处的山，自然找出虚实、远近和色彩关系。



五、继续深入。因为前面的山比较丰富，所以用粗颗粒、石色和高温结晶颜色继续对山脉进行细致地刻画和调整，后面的山脉为了追求质感，用水洗的办法，使画面基本趋于完整，最后用水干色和高温结晶颜料，画出蓝色的天空。

六、在这一步骤完成最后的收尾工作。从整体上调整画面对比，呼应关系，和它的虚实、远近关系。在蓝天上空用白蛤粉轻松地画上月亮的形态，白色月亮和雪山形成呼应关系。整体一局部一整体反复画几遍，最后阶段是对整个画面进行统一调整完成。





秋
作者：董云霞
材料：画布 颗粒颜料
尺寸：80 × 80cm
年代：2005



小屋
作者：董云霞
材料：画布 颗粒颜料
尺寸：80 × 80cm
年代：2003



墙

作者：董云霞

材料：综合材料

尺寸：80 × 80cm

年代：2000

这幅画的构图以方形为主，组成大小错落中间有鲜明对比的色块，将欣赏者的视觉引入画面中，舍弃自然的摹仿，在重新组构中解释自然。我觉得关键是怎样把客观物理结构变成主观的艺术形式点、线、面组构，找到一个契入点。取方形为主，组成大小错落，绿和红色强对比，几何形的疏密，大小、色彩上、冷暖肌理上的变化，产生了形式美感体现厚重、强壮、力量。这幅画使用温州皮纸作画，采用天然矿物颜料和高温结晶颜料，利用多种手法，勾勒、晕扫、喷洒、贴纸、堆积、薄罩、厚涂以及多重覆盖，层层交织，使色层隐含透露埋藏揭示，使肌理凹凸隐显，斑驳丰富，从而使得画面蕴涵更为广博，使得颜料从色泽到色质的发色都能幻化出一种璀璨斑斓的生动效果。制作过程：先将皮纸矾熟，正反面交替上矾，可上三遍。干后，将纸打湿，稍涨，可将纸四周刷上浆糊，贴在板子上。将生宣纸矾熟，贴在画框上，再将调好的蛤粉和胶一起刷三遍。最好先画一个创作的颜色小彩稿，特别是较大的或复杂画面，不然心中没数。将调好的水干色喷上去，涂上的色彩，能明显地透出一些，产生活泼透明的混色美，细颜料上涂粗颜料，利用粗颜料不易涂匀的特点，画出前面的层次，又会产生厚重、透明的美感。底色上好好后，即可贴金箔、银箔，贴好后用砂纸打出斑驳。色块的处理可根据底子，灵活处理，不可将底色全部盖住，每一遍色都要干透后再上。中间褐色块，要画出肌理的效果，用层层叠加的方法。前面层次留出，后面加上去的色要罩染上去，留出底下好看的形，最后深入刻画。





端午

作者：董云霞

材料：岩彩

尺寸：200 × 120cm

年代：2008

试读结束：需要全本请在线购买：www.ertongbook.com