

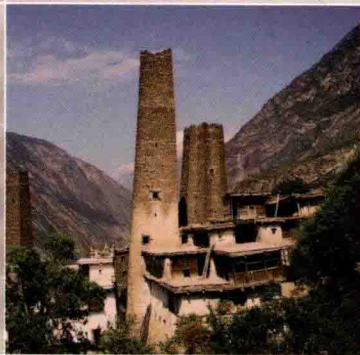
山地传统民居研究丛书



山地传统民居保护与发展

——基于景观信息链视角

冯维波 著



科学出版社

山地传统民居研究丛书

山地传统民居保护与发展

——基于景观信息链视角

冯维波 著

“十二五”国家科技支撑计划课题
“山地传统民居统筹规划与保护关键技术
与示范(2013BAJ11B04)”研究成果

科学出版社

北京

内 容 简 介

本书以“景观信息链”理论为基础,从一种崭新的视角对我国山地传统民居,包括山地传统聚落与山地传统民居建筑两个层次的景观信息图谱进行了详细的分析与构建;认为山地传统聚落景观信息图谱是由聚落的地貌形态、平面形态和竖向空间三者叠加组合而成的,山地传统民居建筑景观信息图谱是由建筑平面、屋顶造型、竖向空间和结构材料四者叠加组合而成的。全书以山地古镇、山地传统村落为侧重点,结合实际案例,从景观信息图谱的角度探讨了山地传统民居的保护与发展。

本书适合于从事民居保护、建筑设计、城乡规划、旅游规划、景观设计、地理研究的高校教师与学生参考,并可作为相关专业高年级本科生和研究生的教材,也可供从事相关专业的科研人员、工程技术人员和管理人员使用。

图书在版编目(CIP)数据

山地传统民居保护与发展:基于景观信息链视角/冯维波著. —北京:科学出版社,2016.3

(山地传统民居研究丛书)

ISBN 978-7-03-047464-3

I. ①山… II. ①冯… III. ①山地-民居-保护-研究 IV. ①TU241.5

中国版本图书馆 CIP 数据核字(2016)第 043723 号

责任编辑:周 炜 张晓娟 / 责任校对:胡小洁

责任印制:张 倩 / 封面设计:左 讯

科学出版社出版

北京东黄城根北街16号

邮政编码:100717

<http://www.sciencep.com>

中国科学院印刷厂印刷

科学出版社发行 各地新华书店经销

*

2016年3月第 一 版 开本:787×1092 1/16

2016年3月第一次印刷 印张:14

字数:327 000

定价:98.00 元

(如有印装质量问题,我社负责调换)

前 言

我国是一个多山的国家,包括山地、丘陵及崎岖高原等在内的广义山地面积占到国土面积的 2/3。人们依靠山地生活,取之于山,用之于山,建之于山,在漫长的历史长河中形成了独具特色的山地传统民居。其所在区域不仅自然环境特征明显、民族风情浓郁,而且建筑风格独特、历史文化底蕴深厚,形成了具有鲜明地域特色的山地传统民居聚落。然而,在城市化、市场化、全球化浪潮的冲击下,越来越多的传统民居及其聚落不断被空心化、商业化和人工化,致使地域性民居文化逐渐丧失。在此背景下,提出山地传统民居保护与发展研究,具有十分重要的理论与现实意义。

山地传统民居是指生活在山地的人们经过长期的生活而创造出的一种独特的、蕴涵着人类与自然相互协调及共同发展哲理的,以居住类型为主的建筑形态,是一个地区人们的精神面貌和文化素养的综合反映。它是地域传统文化的一面镜子,从某种程度上讲,认识了传统民居就能了解当地的历史文化,从而更加科学合理地保护和传承传统文化。

需要说明的是:①本书主要基于广义山地的内涵进行研究;②山地传统民居包括山地传统聚落和山地传统民居建筑两个层次,前者主要包括山地古镇和山地传统村落,后者主要包括传统住宅、祠堂、庙宇、书塾、戏台、牌坊等广义民居建筑;③山地传统民居景观,是指那些在广义山地环境中具有一定历史文化内涵,融入到现实生活并且呈显性的民居建筑及其聚落景观,不仅包括传统民居文化景观,而且包括其赖以存在的自然景观,是自然景观与人文景观的综合表现。

本书以“景观信息链”理论为基础,从一种崭新的理论视角对山地传统民居的文化生态性、文化地域性等方面进行全面的分析,深入挖掘山地传统民居景观与其所在区域自然环境、社会环境、经济环境、文化环境的有机联系,并构建山地传统聚落与山地传统民居建筑景观信息图谱。同时,以山地古镇、山地传统村落为重点,结合实际案例,从景观信息链视角探讨山地传统民居的保护与发展。

第一,在诠释有关概念及介绍国内外相关研究进展的基础上,阐释了“景观信息链”理论与方法。包括“景观信息链”理论的源起、内涵与相关理论,介绍了已有的景观信息分类与景观信息识别方法,提出了传统聚落与民居建筑景观信息的空间形态分类法、识别法及图谱构建路径。第二,对山地传统民居景观信息元进行了分析,认为景观信息元包括自然景观信息元和文化景观信息元,二者相互联系、相互影响,共同形成了独特的山地传统民居景观。文化景观信息元主要包括移民文化、山地文化、码头文化、宗法礼制、土司文化、风水文化、宗教文化、民俗文化和传统技艺等;自然景观信息元主要包括地形地貌、气候特征、水文条件、植被土壤岩石和自然灾害等。第三,探讨了山地传统聚落景观信息图谱构建。从聚落的地貌形态、平面形态和竖向空间三个方面,分别探讨了山地传统聚落的景观信息图谱,并对其叠加组合,构建了山地传统聚落景观信息的总图谱。第四,探讨了山地传统民居建筑景观信息图谱构建。从传统民居的建筑平面、屋顶造型、竖向空间以及结构

材料四个方面,分别探讨了民居建筑的景观信息图谱,并对其叠加组合,构建了山地传统民居建筑景观信息的总图谱。第五,分析了基于景观信息链视角的山地古镇保护与发展。在归纳总结我国山地古镇目前所面临的困境与应对策略的基础上,以重庆安居古镇为例,构建了古镇聚落及其民居建筑的景观信息图谱,从景观信息链视角探讨了安居古镇在保护与发展中存在的问题,并针对这些问题提出了相应的对策与建议。第六,基于景观信息链视角的山地传统村落保护与发展。在归纳总结我国山地传统村落目前所面临的困境与应对策略的基础上,以重庆市江津区中山镇龙塘村为例,构建了传统村落及其民居建筑的景观信息图谱,从景观信息链视角分析了龙塘村传统村落在保护与发展中存在的问题,并针对这些问题提出了相应的对策与建议。

民族文化的发展经历了自发的文化、自觉的文化两个阶段,其高级阶段为文化的自觉阶段。现阶段保护文化迫切需要文化的自觉,要把文化保护工作提升到保护民族精神的高度来看,文化流失会造成民族身份和属性的流失。民族文化承载着民族精神,我们要有保护民族的精神,从而成为有精神的民族,有内涵的民族,这正是习近平主席提出的“乡土文化的根不能断”、“让居民望得见山、看得见水、记得住乡愁”。“乡愁”是中华民族的精神家园,保护和发展山地传统民居,留住的就是我们中华民族的“乡愁”。

本书在撰写过程中,得到了研究生赵瑞艳、王丽、王全康、臧艳绒、杨俊俊等同学以及内蒙古工业大学建筑学院本科生冯晗同学的协助,他们帮助进行了部分资料的整理、图件绘制和照片筛选等工作,在此表示谢意。科学出版社周炜编辑、张晓娟编辑为本书的出版,付出了大量辛勤的劳动,在此表示感谢!

本书是在重庆师范大学主持的“十二五”国家科技支撑计划“山地传统民居统筹规划与保护关键技术与示范(2013BAJ11B04)”课题资助下的研究成果,也是“山地传统民居研究丛书”的第二部书。限于作者水平,错误与不当之处恳请学术界同仁和广大读者批评指正。

冯维波

2015年8月于山城重庆

目 录

前言

第 1 章 绪论	1
1.1 研究背景及意义	1
1.1.1 研究背景	1
1.1.2 研究意义	3
1.2 有关概念的使用和界定	5
1.2.1 民居	5
1.2.2 传统民居	6
1.2.3 山地传统民居	6
1.2.4 景观与民居景观	7
1.3 国内外相关研究概况	8
1.3.1 国外研究概况	8
1.3.2 国内研究概况	11
1.4 研究内容、思路和方法	18
1.4.1 研究内容与思路	18
1.4.2 研究方法	19
1.5 本章小结	20
第 2 章 “景观信息链”理论与方法	22
2.1 “景观信息链”理论概述	22
2.1.1 “景观信息链”理论源起	22
2.1.2 “景观信息链”理论内涵	23
2.1.3 “景观信息链”相关理论	25
2.2 景观信息分类	26
2.2.1 景观信息的属性分类	26
2.2.2 景观信息的物质形态分类	29
2.2.3 景观信息的空间形态分类	30
2.3 景观信息识别	34
2.3.1 景观信息识别原则	34
2.3.2 景观信息识别方法	35
2.4 景观信息图谱构建	37
2.4.1 传统聚落景观信息图谱构建	37
2.4.2 民居建筑景观信息图谱构建	38
2.5 本章小结	38

第3章 山地传统民居景观信息元分析	39
3.1 自然景观信息元	39
3.1.1 地形地貌	39
3.1.2 气候特征	42
3.1.3 水文条件	44
3.1.4 植被土壤岩石	45
3.1.5 自然灾害	47
3.2 文化景观信息元	47
3.2.1 移民文化	48
3.2.2 山地文化	50
3.2.3 码头文化	51
3.2.4 宗法礼制	52
3.2.5 土司文化	52
3.2.6 风水文化	53
3.2.7 宗教文化	54
3.2.8 民俗文化	55
3.2.9 传统技艺	56
3.3 本章小结	57
第4章 山地传统聚落景观信息图谱构建	58
4.1 基于地貌形态的山地传统聚落景观信息图谱	58
4.1.1 山地型传统聚落	58
4.1.2 平坝型传统聚落	62
4.1.3 丘陵型传统聚落	64
4.1.4 河谷型传统聚落	66
4.2 基于平面形态的山地传统聚落景观信息图谱	68
4.2.1 组团式传统聚落	69
4.2.2 条带式传统聚落	71
4.2.3 散点式传统聚落	73
4.3 基于竖向空间的山地传统聚落景观信息图谱	74
4.3.1 廊坊式传统聚落	74
4.3.2 下沉式传统聚落	75
4.3.3 干栏式传统聚落	76
4.3.4 骑楼式传统聚落	77
4.3.5 碉楼式传统聚落	77
4.3.6 凉厅式传统聚落	78
4.3.7 层叠式传统聚落	80
4.3.8 包山式传统聚落	80
4.3.9 寨堡式传统聚落	82

4.3.10 盘龙式传统聚落	83
4.4 山地传统聚落景观信息总图谱	84
4.4.1 景观信息总图谱构建路径及其数量	84
4.4.2 有关问题的思考	85
4.5 本章小结	86
第5章 山地传统民居建筑景观信息图谱构建	87
5.1 基于建筑平面的山地传统民居景观信息图谱	87
5.1.1 “一”形传统民居	87
5.1.2 “L”形传统民居	89
5.1.3 “口”形传统民居	89
5.1.4 “口”形传统民居	92
5.1.5 “○”形传统民居	98
5.2 基于屋顶造型的山地传统民居景观信息图谱	100
5.2.1 悬山式屋顶传统民居	100
5.2.2 悬山-圆弧批檐式屋顶传统民居	101
5.2.3 悬山-批檐式屋顶传统民居	102
5.2.4 硬山式屋顶传统民居	102
5.2.5 歇山式屋顶传统民居	103
5.2.6 卷棚式屋顶传统民居	103
5.2.7 单坡式屋顶传统民居	104
5.2.8 平顶式传统民居	104
5.2.9 圆弧式屋顶传统民居	104
5.2.10 封火墙式屋顶传统民居	105
5.2.11 锥形式屋顶传统民居	106
5.3 基于竖向空间的山地传统民居景观信息图谱	107
5.3.1 檐廊式传统民居	107
5.3.2 悬挑式传统民居	108
5.3.3 层叠式传统民居	109
5.3.4 骑楼式传统民居	110
5.3.5 干栏式传统民居	110
5.3.6 下沉式传统民居	111
5.3.7 碉楼式传统民居	112
5.3.8 中庭式传统民居	113
5.3.9 靠山式传统民居	114
5.4 基于结构与材料的山地传统民居景观信息图谱	115
5.4.1 承重结构及材料	115
5.4.2 围护结构及材料	122
5.4.3 屋顶结构及材料	124

5.5	山地传统民居建筑景观信息总图谱	129
5.5.1	民居建筑景观信息总图谱构建路径	129
5.5.2	民居建筑景观信息总图谱数量	129
5.6	本章小结	132
第6章	基于景观信息链视角的山地古镇保护与发展	133
6.1	山地古镇保护与发展所面临的困境	133
6.1.1	有关法律法规与技术标准需进一步健全和完善	133
6.1.2	开发意识较强,真正的保护意识较弱	133
6.1.3	“建设性破坏”、“旅游性破坏”正在蔓延	134
6.1.4	以发展旅游为主,过度商业化、雷同化现象不断加重	135
6.1.5	未重视景观信息元的保护、挖掘与整理	135
6.1.6	景观信息的完整性、连续性遭到破坏	136
6.1.7	未处理好古镇与新镇之间的风貌协调性	137
6.2	山地古镇保护与发展的对策与建议	137
6.2.1	建立政府、民间团体和公众共同参与的保障体系	137
6.2.2	编制针对不同类型古镇保护的技术标准与导则	138
6.2.3	构建完善的古镇保护与发展理论体系	138
6.2.4	务必保全古镇景观信息的完整性与连续性	139
6.2.5	提升古镇的综合功能以适应现代生产生活的需求	139
6.3	实证研究:以重庆安居古镇为例	140
6.3.1	安居古镇概况	140
6.3.2	安居古镇景观信息元	141
6.3.3	安居古镇聚落景观信息图谱	148
6.3.4	安居古镇民居建筑景观信息图谱	154
6.3.5	安居古镇保护与发展中存在的问题	163
6.3.6	安居古镇保护与发展策略	166
6.4	本章小结	173
第7章	基于景观信息链视角的山地传统村落保护与发展	174
7.1	山地传统村落保护与发展所面临的困境	174
7.1.1	有关法律法规与技术标准需进一步健全和完善	174
7.1.2	保护与发展意识薄弱,未引起人们足够的重视	174
7.1.3	大多传统村落处于“空心化”的“自然性颓废”状态	175
7.1.4	不少的传统村落经济结构单一、经济水平低下	176
7.1.5	部分危房改造及生态移民中存在“建设性”、“移民性”破坏	176
7.1.6	景观信息点、线、面均遭到不同程度的破坏与蚕食	177
7.1.7	非物质文化遗产传承困难	178
7.1.8	保护与发展的专项资金空缺较大	178
7.2	山地传统村落保护与发展的对策与建议	179

7.2.1 原地保护与异地保护相结合的保护模式	179
7.2.2 建立传统村落文化生态保护区	179
7.2.3 强化传统村落的活态保护	180
7.2.4 倡导传统的名录保护与新方式相结合的保护模式	180
7.2.5 适度发展旅游,促进传统村落的保护	181
7.3 实证研究:以重庆江津区中山镇龙塘村传统村落为例.....	182
7.3.1 龙塘村概况	182
7.3.2 龙塘村景观信息元	183
7.3.3 龙塘村传统村落景观信息图谱	187
7.3.4 龙塘村传统村落民居建筑景观信息图谱	192
7.3.5 龙塘村传统村落保护与发展中存在的问题	198
7.3.6 龙塘村传统村落保护与发展策略	200
7.4 本章小结	206
参考文献.....	207

第 1 章 绪 论

我国是一个多山的国家,地形十分复杂,山地、丘陵及崎岖高原占有很大比重,约占到国土面积的 2/3。在中华民族漫长的历史长河中,人们与山地结下了不解之缘,形成了独具特色的山地传统民居。其所在区域不仅自然特征明显、民族风情浓郁、文化底蕴深厚,而且传统聚落形态丰富、民居建筑风格独特,隐含了内涵颇丰的历史文化信息,体现了中国传统哲学“天人合一”的设计理念与生态智慧。然而,在当今城市化、全球化浪潮的冲击下,愈来愈多的传统民居及其聚落不断被空心化、商业化和人工化,致使传统民居的文化基因不断消失。为此,研究山地传统民居保护与发展,其意义不言而喻。

1.1 研究背景及意义

1.1.1 研究背景

我国历史源远流长,是著名的四大文明古国之一,在漫长的历史进程中孕育和发展了广博深厚的中华文化。不论是在诗词歌赋、音乐舞蹈、绘画雕刻,还是在礼俗制度、聚落选址、建筑营造等方面都反映出了中华民族独特的审美情趣,以及对人与人、人与自然和谐共处的哲学思考。在所有的艺术创造形式中,建筑艺术的创造综合体现了艺术与生活、艺术与技术的完美结合,是人类文化形成与发展的物质载体与历史佐证。而传统民居就是当地地域传统文化的一面镜子,从某种程度上讲,认识了传统民居就能认识和了解当地的历史文化,就能更科学合理地保护和传承传统文化。

我国幅员辽阔,地貌类型复杂多样,地貌景观千姿百态,形成了以山地为主的地貌特征。在国土面积中,山地占 33%,高原占 26%,盆地占 19%,平原占 12%,丘陵占 10%。如果把丘陵、破碎的高原以及盆地中的丘陵、山地包含在内,广义的山地面积将占到国土面积的 2/3,说明我国是一个多山的国家(图 1.1)。山地区域不但自然环境特征明显、自然资源丰富,而且也是少数民族集中分布的区域,形成了浓郁的民族风情。各个民族依靠山地生活,取之于山,用之于山,建之于山,在漫长的历史长河中形成了空间形态独特、历



(a) 武陵山地



(b) 川中丘陵

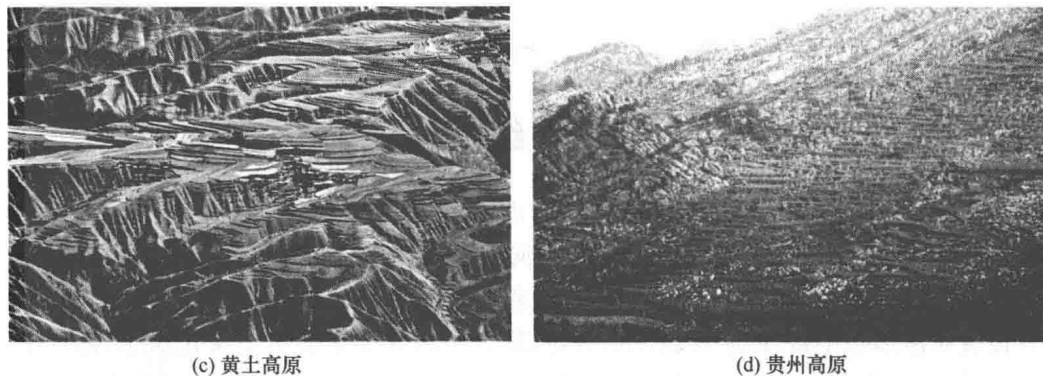


图 1.1 广义的山地

史文化底蕴深厚的山地传统民居,是我国建筑宝库中的一朵奇葩,展现了我国各族人民勤劳勇敢、聪明智慧的民族精神,也体现了我国深厚的历史文化积淀和丰富的文化多样性。

山地传统民居作为一种独具特色的民居类型,是人类智慧与劳动的完美结晶,不但具有很高的历史价值、文化价值、科学价值和艺术价值,而且还具有旅游价值,是人类最宝贵的历史文化遗产和极具发展潜力的旅游资源。然而,目前我国山地传统民居正面临着越来越多的挑战。

第一,山地传统民居大多历史悠久,形成年代久远,散落在相对偏僻、贫困、落后的山区,由于经济发展滞缓,保护资金缺乏,破败十分严重,导致山地传统居民处于一种自然性颓废状态(图 1.2);第二,随着我国城市化进程的不断推进,导致大量山区人口进城务工,不少传统村落,特别是偏远山区的传统村落逐渐“空心化”、“老龄化”,有的甚至出现“无人村”,“人去房空”和“留守老人”是当今传统村落发展演变的一个显著特征,也进一步加速了传统村落的自然衰败;第三,随着我国旅游业的蓬勃发展,许多地区也在大力开发传统民居这种独特的旅游资源,积极发展民居旅游产业,虽然这样极大地促进了当地经济社会的发展,但与此同时也导致了部分传统聚落的过度商业化和人工化。因此,在城市化、旅游化浪潮的冲击下,如何处理好山地传统民居保护与发展的关系?如何解决好山地传统聚落的空心化、商业化和人工化等问题?如何保护与传承山地传统民居文化,并实现其可持续发展?这一系列问题是当下学术界与社会各界需要面临的重要课题。

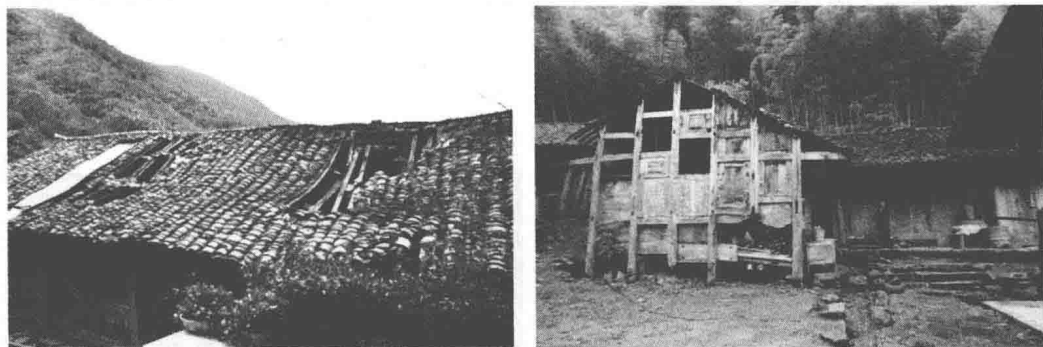


图 1.2 处于“自然性颓废”状态的传统民居

早在 2003 年住房和城乡建设部与国家文物局就联合制定了《中国历史文化名镇(村)评选办法》,并公布了第一批中国历史文化名镇(村),先后共公布了六批。目前,全国共有中国历史文化名镇(村)528 个,其中历史文化名镇 252 个,历史文化名村 276 个(表 1.1);2012 年 4 月住房和城乡建设部、文化部、国家文物局和财政部联合下发了“关于开展传统村落调查的通知”,目前已公布了中国传统村落名录共 3 批,共计 2555 个,其中第一批 646 个,第二批 915 个,第三批 994 个。不管是中国历史文化名镇(村),还是中国传统村落,其绝大多数都分布在山区。这充分说明山区是我国历史文化名镇(村)及传统村落的聚集地,在这里形成并隐含了丰富的山地传统民居文化,理应成为传统民居保护与发展研究的首选地区。

表 1.1 中国历史文化名镇(村)不同批次数量 (单位:个)

项目	第一批	第二批	第三批	第四批	第五批	第六批	合计
名镇	10	34	41	58	38	71	252
名村	12	24	36	36	61	107	276
合计	22	58	77	94	99	178	528

山地传统民居兼具物质文化遗产和非物质文化遗产的种种特性,如何顺应国家和社会保护传统文化遗产的大趋势,实现山地传统聚落文化与民居建筑文化的有效传承,是当下不可回避的重大课题。在社会各界日益重视历史文化保护与传承的背景下,刘沛林(2006)以英国历史地理学家 Darby 提出的景观连续断面复原理论为基础,在开展山西临县碛口古镇保护规划过程中,提出了“景观信息链”(landscape information chain)理论。该理论综合了生物学基因理论、历史地理学的“文化叠加”与“横断面”复原理论以及建筑学与城乡规划学等多学科的理论知识,并把地理信息系统(geography information system, GIS)技术引入该理论,丰富了传统民居保护与发展的理论体系和技术手段。目前,这一理论已经运用于传统聚落保护与开发、文化遗产地保护、文化旅游地规划与开发、传统聚落景观区划、历史文化景观的综合规划等领域,并且取得了较好的实践效果。

因此,作者从景观信息链这一崭新的视角对山地传统民居的文化生态性、文化地域性、文化传播性等方面进行系统全面的分析,深入挖掘山地传统民居景观与其所在区域的自然环境、文化环境之间的相互关系,探讨山地传统民居景观形成与发展的影响因子,并构建山地传统聚落与山地传统民居建筑景观信息图谱,以山地古镇、山地传统村落为重点,并结合实际案例,从景观信息图谱的角度探讨山地传统民居的保护与发展。

1.1.2 研究意义

山地传统民居是我国历史文化遗产的重要组成部分,它反映了在山地这种特殊的自然地理环境下,不同时期、不同社会经济发展阶段所形成和演变的历史过程,并真实记录了传统民居营造理念、传统建造技艺、传统民俗文化、传统民居空间形态与风貌,具有很高的历史文化价值、科学研究价值、美学价值和利用价值等,是人类最宝贵的财富(荆其敏, 1999)。山地传统民居保护与发展是一项兼具理论性与实践性的工作,强调的是科学合理地传承和利用承载各类历史文化信息的真实遗存,不仅包括具有典型历史文化价值的民

居单体建筑、建筑群落、门楼、牌坊、宗祠等物质文化遗产,而且包括选址与布局理念、建造技艺、雕刻工艺、地方戏曲和民间歌舞等非物质文化遗产。

我国山地传统民居大多位于地质灾害频发、交通不便、经济相对落后的山区,独特的自然环境、人文环境及区位条件,不仅造就了空间形态丰富、风貌特色明显、文化底蕴深厚的山地传统民居,而且也给其保护与发展工作带来了不小的难度。达尔文在“进化论学说”中提到:自然界的生物基因在传递过程中,存在着“适者生存”的法则。山地传统民居景观信息(又称景观基因)的传承与发展过程也一样,不能适应时代要求的景观信息将会逐渐消逝,在当今这样一个受强势文化冲击及经济开发尤其是旅游开发活动影响的社会,传统民居景观信息受到了前所未有的挑战和威胁,从而加速了其消亡的脚步,导致当前山地传统民居保护与发展困难重重。因此,必须正确处理好保护与发展的关系,科学合理地应用“景观信息链”理论,构建山地传统聚落及民居建筑景观信息图谱,将有助于传统民居特色景观信息的传承与传播,有助于传统乡土文化的保护与地域建筑的创新,有助于进一步地保护和弘扬山地传统民居文化,具体表现在以下几个方面。

1. 传承历史文脉

传统民居是我国传统历史文化发展的集中体现,承载着中华民族上下几千年的历史文明。传统民居的保护与发展不仅能使历史文化得以传承,还可以延续传统的建筑特色与地域文化。景观信息的挖掘、整理、复制与创新对延续山地传统民居形象、传承历史文化有着实质性的意义,在山地传统民居的发展过程中,历史文脉的传承呈现出动态模式,这一过程展现了山地传统民居从过去到现在、再到未来的逐渐过渡与演变规律。

2. 恢复历史记忆

通过山地传统民居景观信息的识别与确认,构建相应的景观信息图谱,可使山地传统民居的历史记忆得以很好的恢复与再现。“历史记忆”就如同地质学上的地层、田野考古学中的文化层一样,可以帮助我们厘清山地传统民居的历史文化层理关系,“复原”其历史文化的连续断面。因此,利用“景观信息链”理论恢复山地传统民居的“历史记忆”,与以往依据支离破碎的片段信息来推测它们的历史文化信息相比,具有明显的优越性。只有恢复山地传统民居的历史记忆,才能准确找到山地传统民居的文化特征与内涵,才能科学、合理、有效地保护好山地传统民居。

3. 发挥经济效益

当今,随着文化旅游的日渐兴盛,大众文化消费趋势已逐渐形成。山地传统民居承载着丰富的区域历史文化信息,通过对其景观内涵的科学解读,可以很好地认识和把握其核心特征,发掘其文化的原真性。“景观信息链”理论在山地传统民居保护与发展中的运用,不仅有助于民居景观及其文化的科学保护和传承,而且能使山地传统民居文化空间实现科学合理的再生产,从而有效促进其文化景观转变为旅游产品,逐渐成为传统地域文化旅游区,充分发挥山地传统民居景观的经济效益和社会文化效益。

4. 保育文化生态

“文化生态”一词是由美国文化人类学家 Steward 于 1955 年提出的,是试图运用生态学的原理来研究文化现象而产生的一个概念。“文化生态”是指文化的生成、传承、存在的生态状况,是“人类-社会-文化”三位一体的网络系统(熊春林等,2010)。相似的历史文化脉络、共同的自然环境以及文化滋生环境使区域性山地传统民居之间存在着紧密的联系,传统的农耕文明孕育了山地传统民居,构成了完整的地域文化生态网络。山地传统民居蕴涵着大量的历史文化基因,是一种地域文化的缩影,同时也是一种宝贵的物质财富和精神财富,具有不可再生性和脆弱性(袁用道,2007)。当前,许多山地传统民居在进行更新和改造过程中,没有充分尊重传统文化生态底蕴,导致山地传统民居不论是物质元素还是人文元素,都受到了现代化的强烈冲击,使得很多传统文化基因载体被破坏、被肢解、被蚕食。因此,挖掘山地传统民居景观信息、传承其历史文化基因就是文化生态的保育过程。

5. 彰显地方特色

山地地域文化主要是指生活于山地环境的人们在特定历史时期或阶段所创造的具有鲜明特征的文化,它主要通过山地传统民居景观信息展现出来。因此,利用“景观信息链”理论研究山地传统民居,构建相应的景观信息图谱,可以更深入地挖掘地域文化,进一步彰显地方特色。

1.2 有关概念的使用和界定

1.2.1 民居

对于民居的解释可以说是多种多样的,从不同的视角和价值观,其含义存在着较大的差异。《中国大百科全书:建筑·园林·城市规划》中将“民居”定义为:“中国在先秦时代,‘帝居’或‘民居’都称为‘宫室’;从秦汉开始,‘宫室’才专指帝王居所,而‘帝宅’专指贵族的住宅;近代则将宫殿、官署以外的居住建筑称为‘民居’”(中国大百科全书总编辑委员会等,2004)。

西方建筑学者则普遍认为,民居不是表现某位特定建筑师个性的住宅建筑,而是各地区与自然环境相和谐的地方风格建筑,它属于民俗的建筑。在建造某个村子房屋的时候,建筑熟练工和房主早已熟悉所要建的房屋形态,以及所用的结构、材料等,所要解决的问题主要是房主以及家人新提出的要求,如房屋的规模。所以熟练工和房主表现得如同一人似的进行互相协调与合作。这种作为民俗建筑的住宅就是民居。

由此可见,民居主要是指老百姓居住、使用的房屋,是没有经过统一的规划设计而自发形成的,是居民根据共同的生活经验而修建的居住场所。通常民居按照居住类型和形态特征进行分类。总之,从广义上讲,民居是指没有借助建筑设计师的理论和专业知识,而是一个地区居民根据自己的生活习惯和文化传统而修建起来的建筑类型,它不是统治阶层或权力者统一规划的产物,而是当地居民自己作为主体,通过共同努力建造起来的住

所和公共建筑,主要包括传统住宅、祠堂、庙宇、书塾、戏台、牌坊等。从狭义上来讲,民居主要是指住宅。本书主要从广义的角度来探讨民居的保护与发展。

1.2.2 传统民居

对于传统民居含义的理解,首先需要理解“传统”的含义。“传统”的“传”,东汉刘熙《释名·释典艺》曰:“以传示人也”;“统”,世代相继之意,是指世代相传的有一定特色的思想,唐初儒家颜师古曰:“继也”。“传统”有道德、风俗、文化、艺术、制度等涵义(屈祖明等,1999)。在《汉语大词典》中把“传统”定义为“谓帝业、学说等世代相传”,即世代相传的具有特点的风俗、道德、思想、作风、艺术、制度等社会因素(罗竹风,2001)。《辞海》中把“传统”定义为“历史沿传下来的思想、文化、道德、风俗、艺术、制度以及行为方式等,对人们的社会行为有无形的影响和控制作用,在阶级社会里,传统具有阶级性和民族性。积极的传统对社会发展起促进作用,保守和落后的传统对社会的进步和变革起阻碍作用”(夏征农等,1999)。蒋慧等(2007)认为,传统民居则是指明清两代遗留下来的保存完好的,至今仍在被利用的民居。我国传统民居大量存在于乡村,它与广大老百姓生活生产息息相关。陆元鼎(2005)认为,传统民居是各地区人民根据自己生活方式、生产需要、习俗信仰、经济能力、民族爱好和审美观念,结合本地的自然条件和材料,因地制宜、就地取材、因材致用地进行设计和营建,创造出简朴实用、经济美观并富有民族风格和地方特色的民居建筑。

综上所述,对传统民居可作如下定义:传统民居是一般百姓的房屋,是经过悠久的历史世代留存下来的,至今仍在使用的建筑形式,主要包括传统住宅、祠堂、庙宇、书塾、戏台、牌坊等。由于自然地理环境、经济社会条件和历史文化背景的差异,不同地域的人们会根据实际需要民居建筑的功能布局、空间形态、建筑风格、建筑材料、建筑结构等做出适当改造,因而不同地区的传统民居都拥有独特的地域文化特征。传统民居作为我国灿烂历史文化的重要组成部分,是我国老百姓一代代传承和保留下来的物质载体。

1.2.3 山地传统民居

山地是由山岭和山谷组成的,具有绝对高度和相对高度较大、切割较深、切割密度较大等特征的一种地貌形态。根据中国科学院《中国自然地理》编辑委员会(1984)确定的标准,绝对高度大于500m、相对高度在200m以上的地形可称为“山地”。从地理学角度来讲,山地是对有一定相对和绝对高度、隆起的地形的总称,是山地、丘陵、破碎高原的综合,是一种广义山地的概念。从建筑学角度来讲,山地又包括非地理学上的含义,即指地形上有一定起伏变化,但不一定在山区的建筑用地(卢济威等,2002);山地给人更多的是一种特殊的情感场所,区别于一般的平原、水乡场所给人带来的视觉感受。山地给人的感受是独特的,人们不会计较具体的山体高度是多少,更多地会关注山体这一特殊地形地貌对建筑的形态、功能、环境、交通、工程技术等方面的限制。本书所指的“山地”是一种广义的概念,既包含地理学的涵义,又基于建筑学的角度。

山地传统民居是指生活在山地的人们经过长期的生活而创造出的一种独特的、蕴涵

着人类与自然相互协调、共同发展哲理的以居住类型为主的建筑形态,是一个地区人们的精神面貌和文化素养的综合反映(冯维波,2014)。进入现代工业文明和信息文明时代,由于受到强势文化的激烈冲击,地方特色和文化多样性日渐式微。这种变化使人类社会从古至今不断延续的文化经验和生活方式的传承受到极大的挑战。

山地传统民居是人类与自然和谐共处的象征,依赖于特殊的山地环境,根据不同地区居住者的生活习惯、民风民俗、文化传统而形成的具有自身地域、文化特色的民居类型;山地传统民居是山地区域历史文化的载体,是山地区域自然-人文环境综合特色的体现,其独特的营造方式、布局理念对现今的建筑设计乃至城乡规划仍然有很高的指导和借鉴意义。

1.2.4 景观与民居景观

无论是在西方还是在中国,景观都是一个难以清晰界定的概念。地理学家把景观作为一个科学名词,定义为一种地表景象,或综合自然地理区,或是一种类型单位的通称,如城市景观、草原景观、森林景观等(俞孔坚,2003)。《中国大百科全书·地理学》认为,景观是指土地及土地上的空间和物体所构成的综合体,它是复杂的自然过程和人类活动在大地上的烙印(中国大百科全书编委会,1990)。景观是多种功能/过程的载体,在视觉美学意义上,与“风景”同义,作为地学概念则与“地形”、“地物”同义。俞孔坚(2003)认为:景观是人类所向往的自然,是人类的栖居地,是人造的工艺品,是需要科学分析方能被理解的物质系统,是有待解决的问题,是可以带来财富的资源;景观是反映社会伦理、道德和价值观念的意识形态,是历史,是美。

山地传统民居景观,主要是指山地传统民居的地理环境、布局形态、空间格局、风貌特色、建筑结构、雕刻装饰、营造技艺以及它们相互作用所形成的民居整体带给人的视觉感受和意象,它更多的是表现一种历史美、文化美、和谐美。山地传统聚落中那古老的建筑、天然的环境、众多的历史文化遗迹、深厚的人文内涵及其居民闲适恬淡的生活状态、淳朴的民俗民风等构成了山地传统民居景观(图 1.3)。本书研究的山地传统民居景观,是指那些在广义山地环境中具有一定历史文化内涵,融入到现实生活并且呈显性的民居建筑及其聚落景观,不仅包括传统民居文化景观,而且包括其赖以存在的自然景观,是自然景观与人文景观的综合表现。

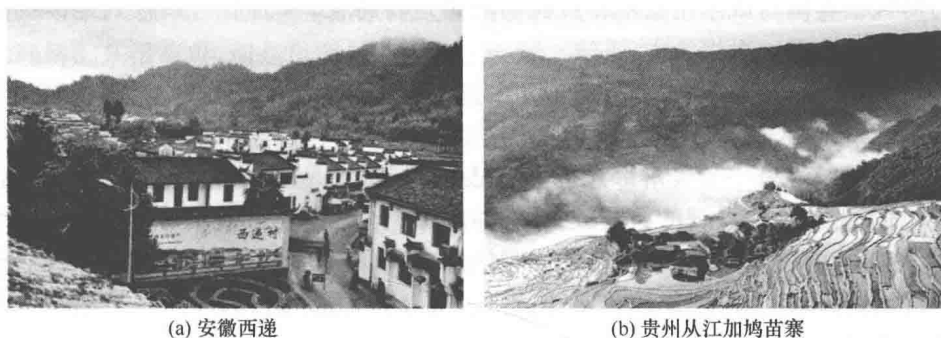


图 1.3 与自然和谐共存的山地传统民居