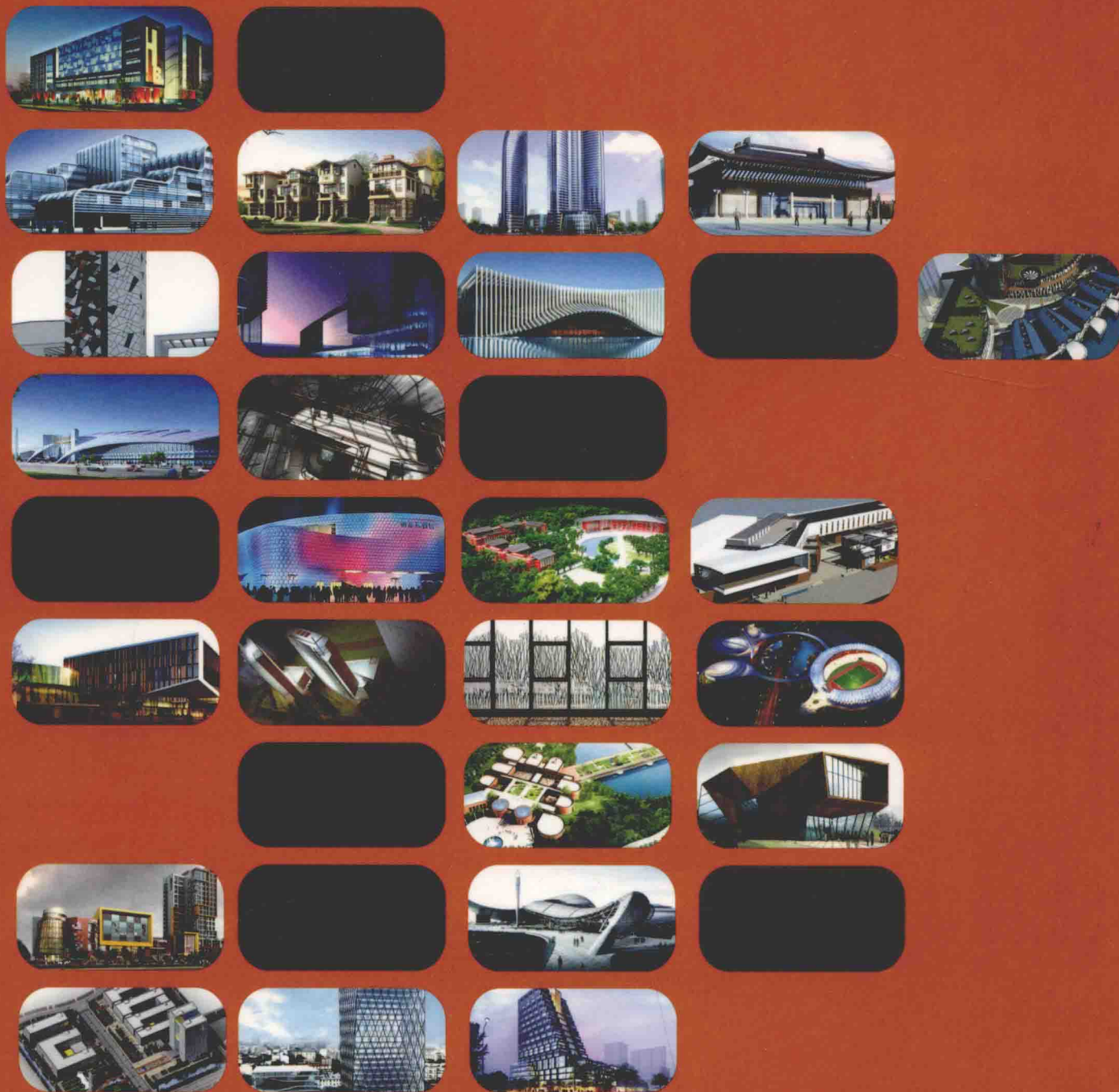


最具大师潜质青年建筑师

# 从概念到建筑

— 2009第八届上海(国际)青年建筑师设计作品展集粹



大连理工大学出版社

# 从概念到建筑

---

2009第八届上海(国际)青年建筑师设计作品展集粹

上海市勘察设计行业协会 建筑时报社 / 联合出品

李武英 / 主编



大连理工大学出版社

## 图书在版编目(CIP)数据

从概念到建筑: 2009第八届上海(国际)青年建筑师设计作品展集粹/李武英主编.—第2版.—大连: 大连理工大学出版社, 2009.6

ISBN 978-7-5611-4233-2

I.从… II.李… III.建筑设计-作品集-世界-现代  
IV.TU206

中国版本图书馆CIP数据核字(2008)第084252号

---

出版发行: 大连理工大学出版社

(地址: 大连市软件园路80号 邮编: 116023)

印刷: 上海豪杰印刷有限公司

幅面尺寸: 245mm × 320mm

印张: 13.75

出版时间: 2009年6月第2版

印刷时间: 2009年6月第2次印刷

责任编辑: 王培

封面设计: 徐敏 邵俊

责任校对: 李燕

---

书号: ISBN 978-7-5611-4233-2

定价: 198.00元

发行: 0411-84708842

021-65979491 (上海贝图文化传播有限公司)

传真: 0411-84701466

E-mail: a\_detail@dutp.cn

URL: <http://www.dutp.cn>

## 前言 FOREWORD

从2000年起，藉由每年一届的“中国上海建筑设计与城市规划展览会”，本着“推出新人，重在参与，鼓励创新，繁荣创作”的初衷，由上海市勘察设计行业协会、建筑时报社联手推出的为青年建筑师个人展示作品和实力而“度身定设”的“上海(国际)青年建筑师设计作品展”已成功举办过七届。这项活动得到了全国各地设计院和事务所建筑师的广泛支持和积极响应，参与者渐多，规模不断升级，目前已经成为建筑设计业界面向一线、主流青年建筑设计人才的一项盛事。

在去年的展览中，主办方从多次参展，作品均体现出较高水准及曾获得一、二等奖的建筑师中推出了“20位最具大师潜质青年建筑师”。今年其中的一部分表示他们已不适宜再被冠以“青年”的名义而淡出，确实他们肯定还是“青年才俊”，但却已很有一番成就，步入了成熟的职业建筑师或设计公司管理者的角色。也有一部分建筑师已经把这展览视作每年整理自己作品和回顾、思考自己建筑思想的一个重要过程而积极参展。

主办方高兴地看到，今年有将近一半的参展建筑师是新人，“长江后浪推前浪，江山代有才人出”，在建筑界诚然如此。还有一点值得一提的，就是有更多的大型设计机构组织年轻的建筑师参与，为他们的成长搭设平台，如中建国际推荐了20位建筑师，华东建筑设计研究院推荐或自主报名的建筑师也有近20位，上海建筑设计研究院推出了15位参展者，同济大学建筑设计院参展的有12位，现代都市院推出了11位。这从一个侧面展示了大型设计机构强大的人才实力以及他们注重人才培养以人为本的管理理念。

编者

2009.6



贺颖



凌克戈



陆雄



荣朝辉



王畅

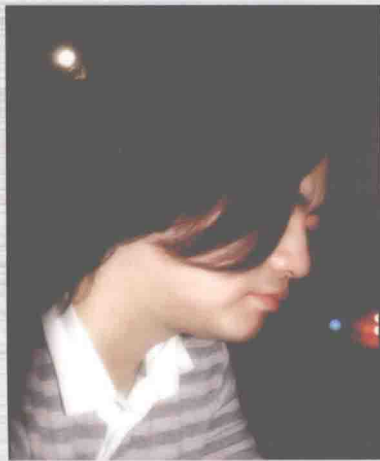


周峻

# 最具大师潜质



刘晓平



李瑶



曾群



章明

# 青年建筑师

•按姓氏的字母顺序排列•

# 目录

## CONTENTS



- 01-02 贺颖
- 03-07 凌克戈
- 08-09 陆雄 梁嘉莹 单锋
- 10-11 刘晓平 孙中雷
- 12-15 李瑶 张如翔 吴正  
于典 刘芳 陈渝  
范晓剑 宋莹 卢晓刚  
李俊 赵玮 董科  
陈洁
- 16-18 荣朝晖 顾爱天 孙新峰  
冯杰 王雪丰 年苏宁
- 19-21 王畅 周璐 胡旭明  
王亮 秦泗江 钱晶晶  
张旭 张俊 廖海平  
毛浩浩
- 22-25 周峻 胡颖祺 张晓浩  
郁晓冬 施政磊
- 26 曾群 邹子敬 孙晔  
文小琴 康月 鲁欣华  
周亚军 丰雷
- 27-28 章明
- 29-35 林选泉 刘月琴
- 36-38 姜宁 穆清 蒋蒙
- 39-41 巢燕然 万树怡
- 42-43 查君
- 44-45 刘樯 吴昊 徐林凤  
朱子晔
- 46-47 李大晔
- 48-49 王天泽
- 50-51 李小鸥
- 52-53 武扬 王丹莎 黄勇  
秦昭
- 54-55 王笑凯
- 56-57 汪涛
- 58-59 杨翀
- 60 马进军
- 61 陈跃东
- 62 黄恕
- 63 白小松
- 64 李云辉
- 65 李玉英 李俊霞 戴单  
诸小鼎
- 66 严亮
- 67 黄云波
- 68 石红梅
- 69 刘佳
- 70 邢瑛博 邢同和 刘智伟  
沈瑾 沈昱煌
- 71 庄楚龙
- 72 徐逸
- 73 陈培东 陈怀宁 陆健  
杨学鲁 唐玉恩 胡世勇  
杨鸿庆 黄琪 赵娟
- 74 程明生 彭彧 廖方  
王静宇
- 75 侯春熠 余啸吟 黄慧  
孙燕心
- 76 李冬芸 王小凡 陈婉玉  
王宏 李杨 彭彧
- 77 卢泳 钟晟 王亚楠  
刘宁 胡伟昱 叶圆圆  
瞿馨
- 78 苏昶 沈钺 谭春晖  
叶青 杜波 孙朋
- 79 孙中雷 刘晓平 严来云  
葛宁
- 80 王江峰 钟璐
- 81 王静宇 钱平 李颜  
潘嘉凝
- 82 卫强 卓非

83 席晓涛 孙伟  
84 杨凯 潘海讯 潘迪  
刘勇 唐壬 王江峰  
85 张秋实  
86-89 沈晓安  
90-92 崔光亚  
93-95 陈辉  
96-97 康续瀚 邹子敬 陈康诠  
98-99 蔡伟琦  
100-101 刘灵 潘朝辉 贺玉霞  
102 成栋 江立敏 谭劲松  
罗志远 任军 王钰  
陆凌云 严志峰  
103 姜都  
104-105 潘朝辉 成栋 张以聘  
李俊 臧玥 崔鹏  
106-107 史巍  
108-109 李凡  
110-111 朱政涛  
112-117 于一凡  
118-123 蒋宇文 任俊生 郭鑫  
覃宝山 方园 何鸥  
李斐莉 卢杰  
124 山农  
125 朱光武  
126 Hyunsuk Yu  
127 刘世军  
128 孟岗  
129 杨铭杰 王海 王一丰  
130 初腾飞  
131 张震洲  
132 洪斌 杨铭杰

133 杨杰  
134 张智民 张作新 李雯  
周昕昊 田志敏 万飞  
刘俊  
135 尹臻  
136 谢凤飞  
137 王海  
138 林涛  
139 陈宇 周彦文 DIRK  
140 郭嘉  
141 罗平  
142 朱翌友  
143 李岩  
144-148 李犁 李彬 陈朝欣  
倪自良  
149-155 李长君 孟彤 越剑  
李彬 李梦谷 杨磊  
沈士钧 沈迎 胡琨  
黄毅 邓溯萍 祝敏伟  
张卿 杨文伟 吴帼英  
聂蓉 李仕波 马艳萍  
国贞梅 倪琨  
156-158 王润政 辛晶 程杨  
丁磊 韩海龙 刘斌  
159-163 常宁 汪憬璟 邹丰  
王珏 王丹 裴小明  
赵振 薛晶 钟容  
徐宁  
164 杨军  
165-166 劳燕青 董丹申 胡慧峰  
颜慧 胡洋  
167-169 李宏利 陈毅超 李媛  
马钰 刘志敏 郑硕  
孔平平 罗礼 嵇俊杰  
徐炎波  
170-172 陈海涛 仇伟 顾航宇  
叶笛 郭晓恩 白雪  
苏波

173-174 徐晓娟 聂欣 陈伟鹏  
孟亮 雷健 江中华  
175-176 许天  
177-178 戎朝晖  
179-181 张凌翔 孙建军 张凌杰  
陈立峰 潘鹏鹏 谢梁  
黄燕 杨国樑 陈志文  
林新星 涂剑星 王峥  
郑溱  
182-183 杜磊 赵建松  
184-185 黄海 童耀辉  
186 蔡展伟  
187-188 杜鹏 徐一鸣 何子龙  
石权  
189-191 王丹 张宏儒 韩伟  
张立勤 唐磊 刘建兵  
高慧群 彭璐  
192-194 张宏儒 杨牧 李颂锋  
刘馨 倪雪卿 李硕  
黄春强 孔红 范国刚  
钟建军 吴景洪  
195-197 甘斌 钱锋 汤朔宁  
鲁欣华  
198-201 郭建宏 李文杰 安延清  
王后军 李越 徐欣  
黄瓯海 王帆 叶琳  
王晓帆 宋庆伟 王川  
202 朱廷峰  
203 陈秀奇  
204-205 叶云明 郑善凤  
206-208 苏运升 孔哺虹 徐杰  
景秋晨 王伟 尤捷  
林昊炅 徐愉凯 何林飞  
209-210 秦洛峰 魏薇 沈晓鸣  
张晓静 俞淳流 黄蓉  
李笑言 侯青 陈丽霞  
闫立惠 程琼 N.Schardt  
P.Keifev





## 贺颖

瑞士CPP坎培建筑设计顾问公司(南京)  
合伙人 中国区设计总监

东南大学建筑学硕士和瑞士苏黎世联邦高等工业大学城市设计硕士。具有十五年丰富工作经验和东西方从业背景。作为CPP合伙人，专业负责中国区项目设计、管理及总协调工作。

### 专业经历

1997~1999年 江苏省建筑设计研究院建筑师  
2002 瑞士联邦高等工业大学建筑系 助理教授  
2005 瑞士CPP坎培建筑设计有限公司 合伙人 设计总监

### 设计项目

1997 江苏省江市建设银行办公楼 (2万平米)  
1999 中国银行江苏分行总部办公楼 (2.6万平米)  
2004 南京河西新城建设展览馆 (1.2万平米)  
2005 润扬大桥办公综合楼 (4000平方米)

2005 常州北港“林与城”住宅小区 (28万平方米)  
2007 南京药石化学研发楼 (1.2万平方米)  
2007 南大苏福特软件研发楼 (12万平方米)  
2008 江苏联通总部大楼 (5.5万平方米) 方案设计人  
2008 镇江南徐新城A区商业办公区 (14.5万平方米)

### 奖项

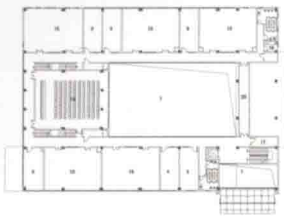
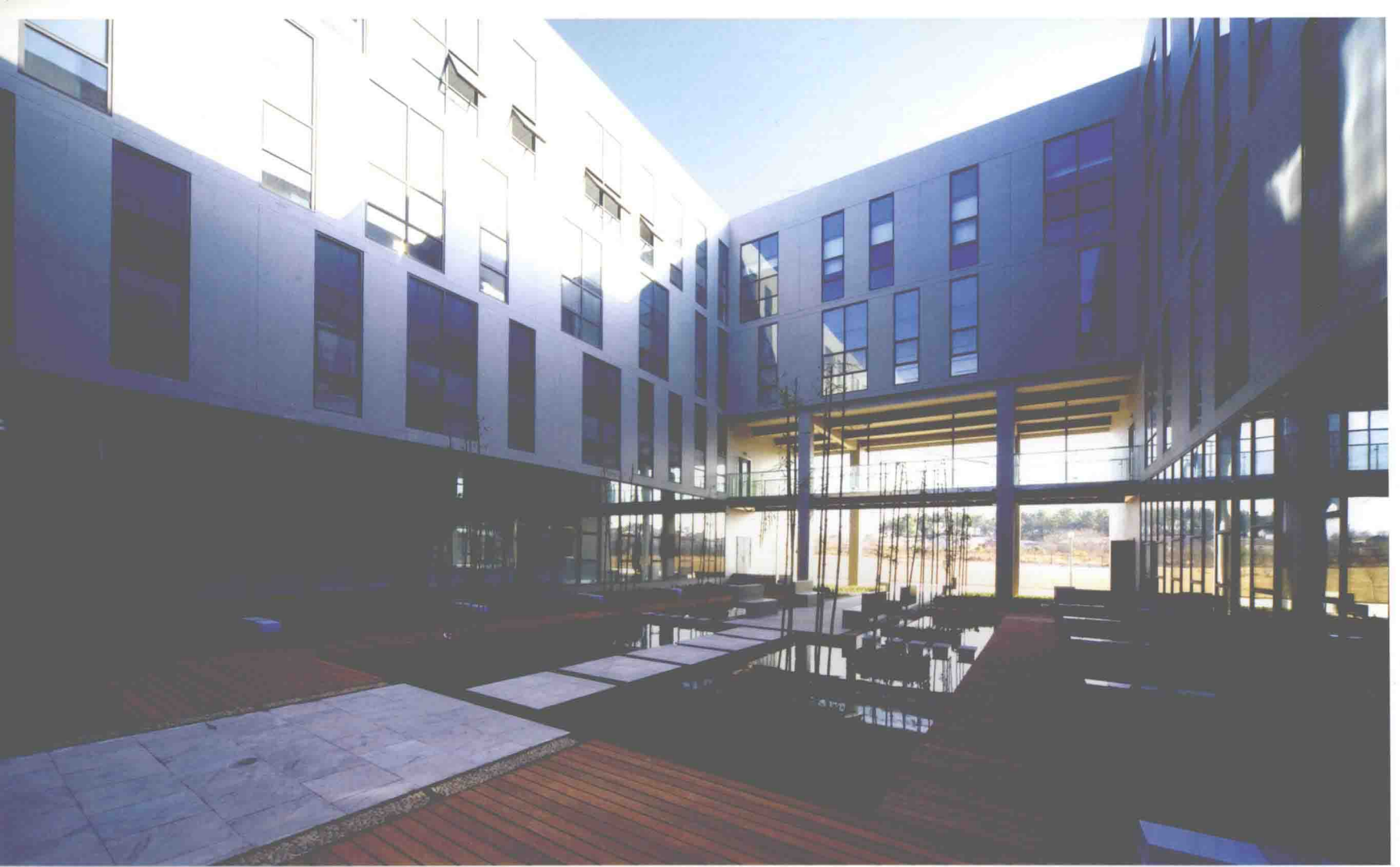
2004年 入选《新地产》100名影响中国著名建筑师名单  
2005年 常州“林城”住区项目联合国人居署第二届亚洲人居环境设计创意奖  
2006年 无锡湖滨一号体验场获得第五届上海国际青年建筑师作品展一等奖  
2007年 润扬大桥管理综合楼获得第六届上海国际青年建筑师作品展一等奖  
2008年 湖南友联威尔上春荣获2008中国十大经典户型楼盘金奖  
2008年 上海勘测协会 20位最具大师潜力青年建筑师  
2008年 第七届中国建筑学会青年建筑师奖  
2008年 《世界建筑》2008中国建筑奖优秀作品专辑

联系电话: 025 83699511-803  
电子邮件: cpp\_nanjing@126.com

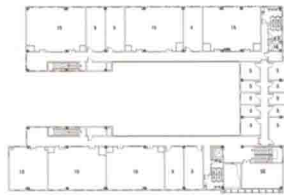


## 南京药石药业研发楼

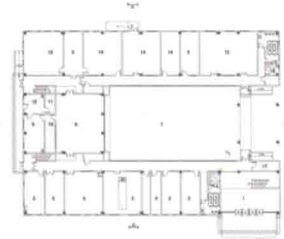




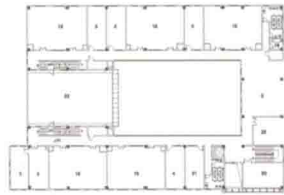
二层平面



四层平面



一层平面



三层平面

业主：南京药石药业研发有限公司  
设计/竣工时间：2007/2008  
建筑面积：1.2万平方米（一期建成5750平米）

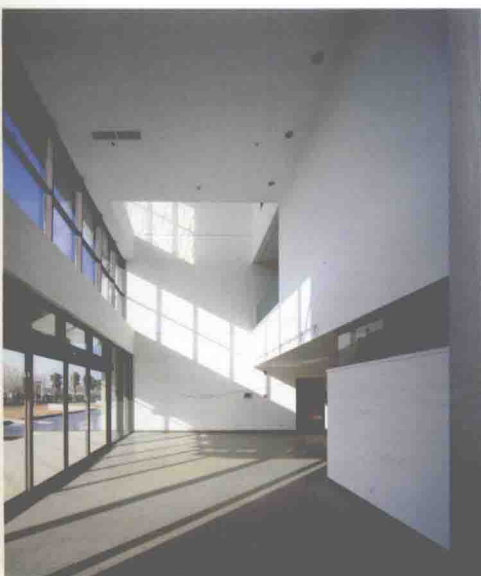
**项目概况**  
南京药石药业研发有限公司研发楼的主要功能是药物研发与检测，基地位于南京高新区软件园。总体建筑面积1.2万平方米，分两期建设，主要包括实验室、办公、会议以及餐厅的功能。

**总图规划**  
我们对项目远景的设想是它不仅拥有安静的内部环境、优美的自然风光，同时也应该在最大程度上让未来入住的使用者能够记起这片土地曾经拥有的过去。哪怕是一片树林或是一小片池塘，让它自然地融入新的建筑，这也体现了人对历史和环境的尊重和建筑师的责任。  
基于以上出发点，我们在总图设计规划了一条横贯东西的轴线，通过这条视觉通廊将一、二期建筑以及东侧的自然环境融合成一个有机的整体。  
一二期建筑沿轴线对称，呈“品”字形布局，既顺应了三角形地形，同时也在西南角十字路口形成一定退让，回应了城市环境。

**院落**  
建筑是对城市和自然环境在物质和精神上的反映，

静谧和谐的气氛对于科研建筑尤其重要。因此我们决定采用一种传统和有效的布局方式——院落，来达到设计的目的。建筑的一期为一组围合院落，位于整个基地的西侧，二期两栋建筑南北平行布置，形成一个面向西侧山地的更大的院落。一期建筑采用两个开口方向相反的半围合体系上下叠合，形成了一个在剖面上东西通透的院落，东侧则两层挑空，三、四层为办公区，形成面向二期院落的视觉通廊。二期院落东侧采用更为通透的玻璃体连接，这样整体布局由西向东呈“吕”字形的双重院落系统。

**建筑语言**  
药石药业研发楼的功能使用特点要求建筑应该讲求理性、平静和适当的变化。平面布局尽量做到高效、实用，最大限度地提高功能用房的面积使用系数；而通过水平和竖向交通空间的组织与变化，为建筑带来适度的令人兴奋的公共空间。建筑立面强调体量的整体感和一致性，希望能表达出科研建筑的严谨特征。围合界面的窗和窗间墙采用相同的975毫米模数，严格遵守结构框架体系秩序，同时根据内部用房的布局可以随机地变化，构成建筑独特的韵律。



# 宅 · 道

我有一个梦，拥有一个清澈的无污染的湖，在湖心小岛上盖一栋自己的小屋，平台伸到水里可以钓鱼的那种。

几年前，深圳，一位60多岁的设计师，他的工作室里有一个2m×17m的游泳池和一个超大健身房，我意识到设计建筑实际上就是在设计生活。

从厦门海悦山庄开始，我慢慢涉足度假酒店的设计。在悬崖边、在海滩旁、在清幽的湖边、在温泉之上……每一处都是如诗如梦的环境，每一处都让我为之感动。那些水、那些树、那一片湿地、那一块块像老虎、像骆驼的石头……都仿佛具有生命。我所能做的或者说只能去做的就是让人去融入到这些环境里而不是凌驾于这些环境之上，一种“人在其中”的朴素的设计观是我在酒店设计中刻意去强调的。对于海边的悬崖，我只会去提供一个可以遮雨的小亭，让人体会凭栏临风的感觉；对于湖边的湿地，我会准备一个木制的平台，可以垂钓，平台上一定会会有一个悬挑的茶室，让人体会烟雨江南的朦胧；而在海边，我希望人可以裸体在别墅里享受阳光并不被干扰……度假的生活方式不应该是奢华而应该是舒适与放松，这是一种生活的方式，这也是中国几千年来文人所一直追求的“天人合一”的精神境界。

作为一位建筑师，我有办法改变当前大部分国人心中对于高档度假生活等同于奢华的定义，之前设计的一些度假酒店也被奢靡的室内装修搞得面目全非。但我始终有一个信念，就是设计者要敢于坚持酒店设计中的人文价值以及对于境界的追求，如果说文化建筑的设计是建筑师赋予公众的空间美学教育，那酒店设计则是提升公众对于生活的理解。当我们的设计理念慢慢被业主所接受并给予我们总体控制的权力时，我认为我们应该做得更多、做得更好。

度假酒店体现着人对美好生活的追求，在此基础上，我在设计中更强调人与自然的和谐共生，从而回归可持续的度假休闲生活。



华东建筑设计研究院有限公司 院总建筑师助理 一级注册建筑师

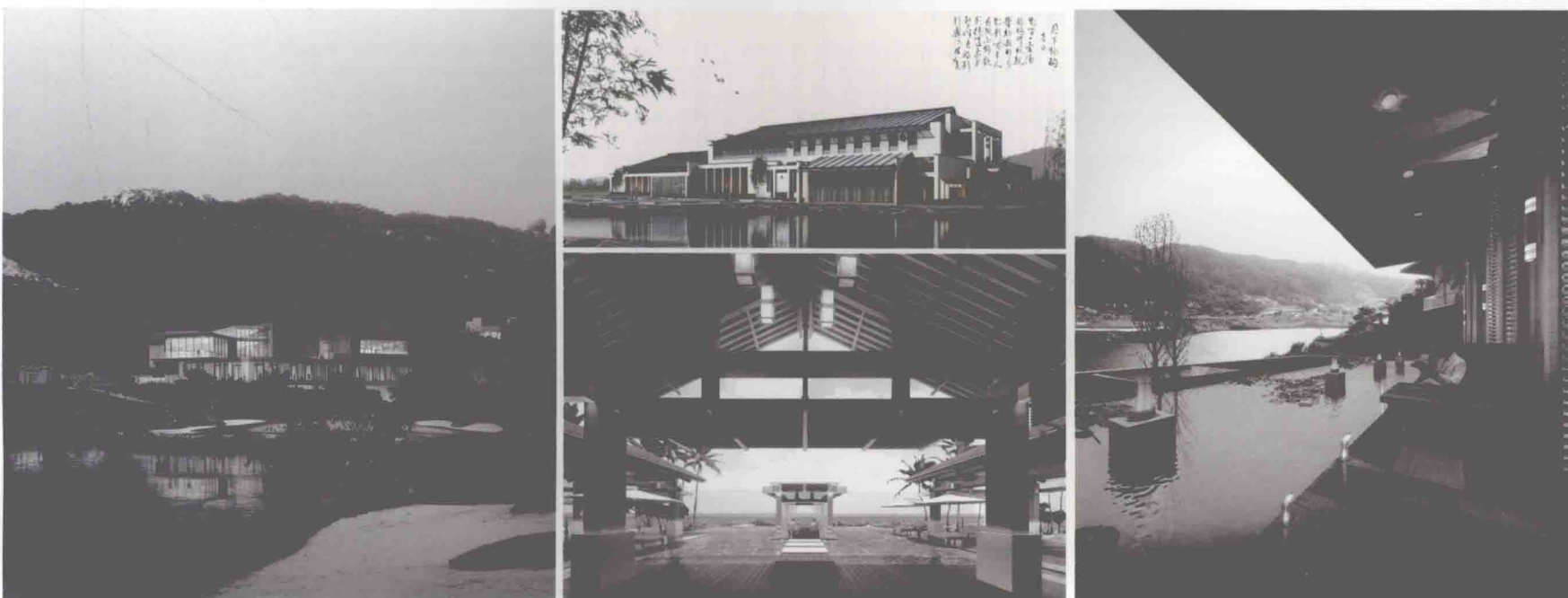
凌克戈

第六届中国建筑学会青年建筑师奖

詹天佑奖（重庆大学主楼）

上海市建筑学会青年建筑师新秀奖

2008 原创度假酒店设计作品



厦门海悦山庄——已建成

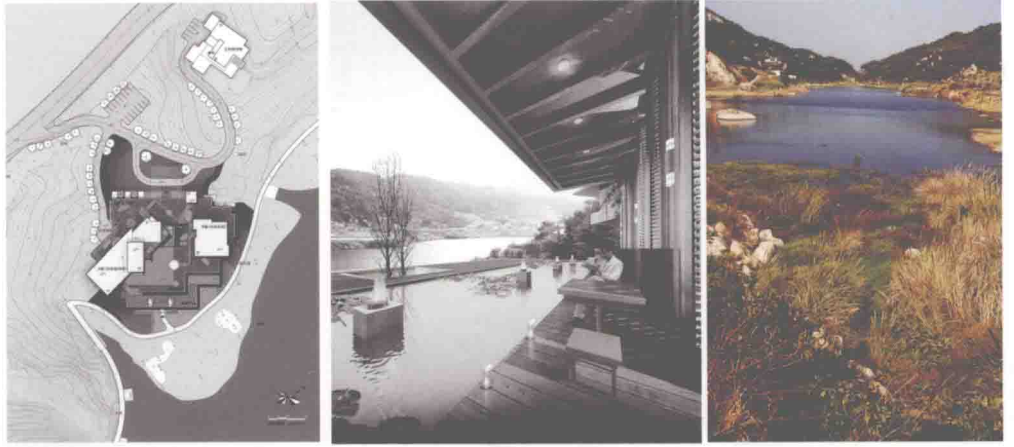
厦门东坪山高尔夫会所酒店——设计中

合肥翡翠湖迎宾馆——已建成

三亚四季沙滩酒店园宾别墅区——设计中

三亚四季悬崖酒店——设计中



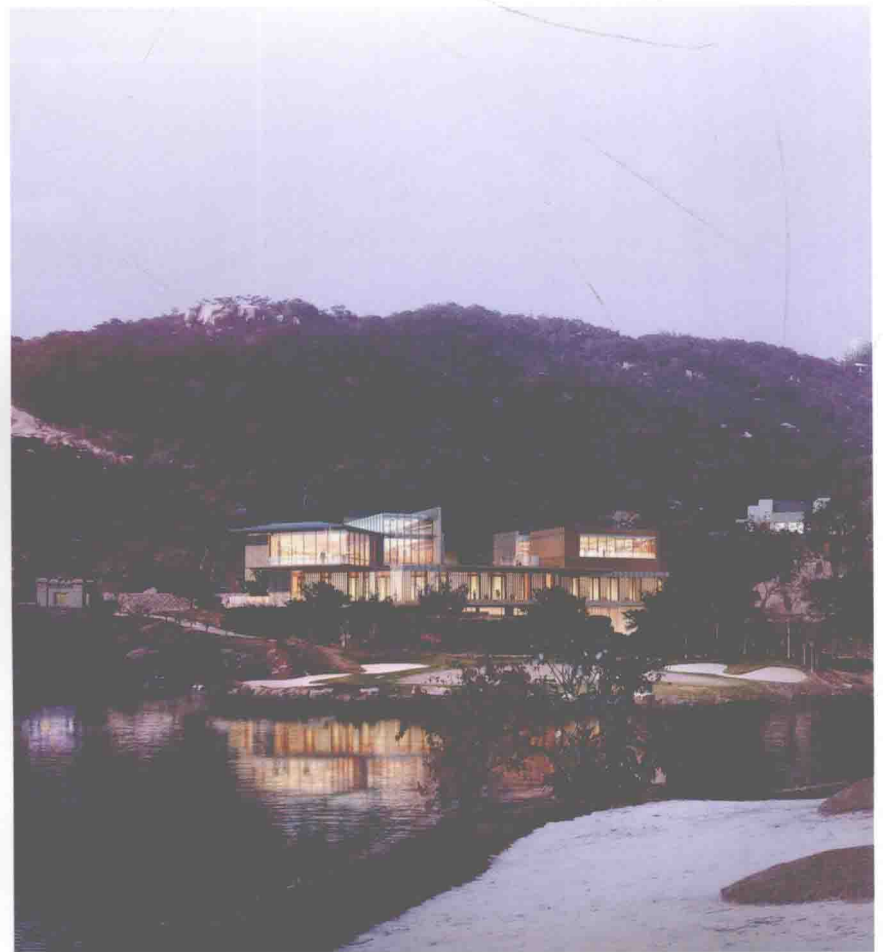


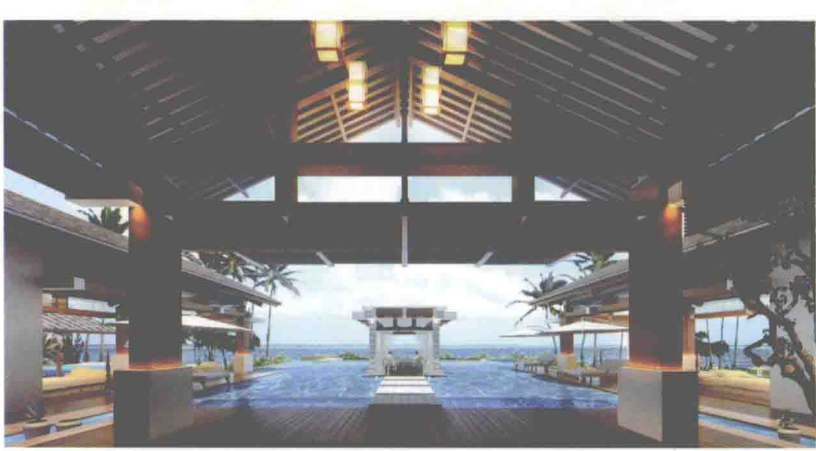
本项目除了改造原有别墅之外，9000 平米的高尔夫酒店与自然环境的协调是重中之重。由于规划要求新建的建筑面积不能超过原 1000 平米的水泵房，因此设计采用了独特的策略，即采用集中式布局，利用基地内高差满铺两层面积，屋顶作景观处理，作为 0 标高基座。再在上面布置两个加起来为 1000 平米的独立体量。基座隐于山体，基座上面的两个体块则个性鲜明，形态活泼，控制和消解了其身下的巨大体量。加之基座屋顶作景观处理，更是强化了上部两个体量的图形感和基座的背景感，使得整个建筑的巨大体量被消解，显得轻盈活泼。

凌克戈

厦门东坪山高尔夫会所酒店

2008 原创度假酒店设计作品





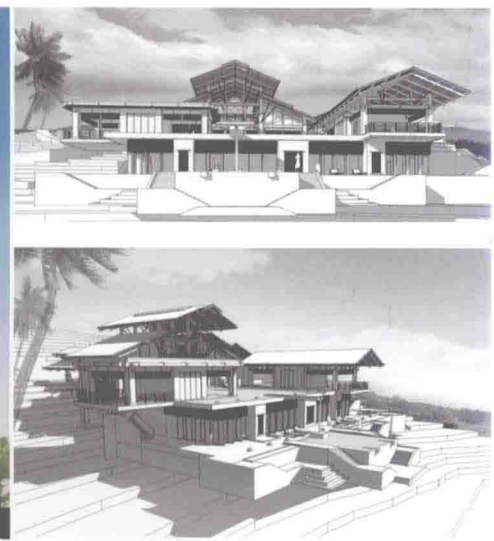
凌克尧

三亚四季沙滩酒店国宾别墅区

2008 原创度假酒店设计作品

作为定位于世界最顶级的酒店，项目。所在的位置可以用“独一无二”来形容，三面群山环绕的私家海滩、依山观海的热带雨林是这个酒店所独有的特色。整个项目的酒店部分由一个 300 个房间的酒店与总统别墅区组成，均计划由四季酒店管理集团进行管理并对外运营。总统别墅区作为酒店的高端部分也对公众开放。设计的关键点就是其深入挖掘了热带度假酒店的特色，以度假酒店为设计出发点，在功能上满足国宾接待的要求。热带度假酒店的主要特征被一一注入本项目。由于得天独厚的环境地理优势，本设计摒弃了传统国宾建筑厚墙深院的封闭特征，展现出开敞通透的格局，同时仔细协调各个单体之间的视线关系，绝不允许对视等缺陷的存在。加之单体之间浓密的原始植被遮挡，所以完全不必担心各栋建筑的私密性。别墅区的建筑强调度假的特色，在平面功能布局上以别墅式酒店为基础，开放性是其区别于以往国宾级酒店的最大特色，所有的房间不再封闭，安保措施全部电子化，隐藏于绿化之中，使用者将不再有以往那种层层保护的拘谨感受，能够更为放松地度假，这样的感受更容易吸引国际高端客户，从而打造出国际高端度假中心。





整个国宾别墅区由1栋主楼和6栋配楼组成。配楼每栋1200平米左右，每一栋的位置和朝向都经过精密的三维模拟分析，保证每一栋楼都有180度以上的无遮挡海景，并且以“桥”的形式呼应地形，形成“热带雨林之上的观海别墅”。本项目立足于创造无以伦比的度假生活，设计的目标就是塑造一种前所未有的将海与热带雨林相融合的度假休闲生活。

凌克戈

三亚四季沙滩酒店国宾别墅区

2008 原创度假酒店设计作品



悬崖套房别墅 - 四季酒店



凌克戈

三亚四季悬崖酒店

2008 原创度假酒店设计作品

四季悬崖酒店位于中国大陆最南端，拥有 270 度的海景，用地为陡峭的悬崖，苛刻的限制条件反而促成了极富创意的山地海景酒店。作为只有 100 个钥匙的精品酒店，项目均采用别墅套房式设计，每个客房都带有游泳池，并且通过公共水系联为一体。对于山地高差的乐观评价使酒店与用地紧密结合，并且塑造出极富感染力的功能及交通体系。公共大泳池立于悬崖之上并且出挑，拥有独一无二的临海景观，是其区别于目前所有顶级酒店的最大特征。



# 川沙新鎮福利院

CHUANSHA SOCIAL WELFARE INSTITUTION FOR THE AGED

川沙新鎮福利院简洁规则的平面造型是对一个周边原来并无秩序的偏远城区城市结构的确立。同时作为一个为城市老年人服务的建筑物，福利院更加着重创造自有的室外环境，以提供在此安享晚年的老年人自由活动的空间，包括连廊、室外庭院，都是为特殊人群创造交流场所的设计重点。采用方正，几何化的简洁外形使建筑含蕴而不失朝气，现代而不失经典。纯粹的外墙面也以白色基调为主，建筑自身的兼容性强，能很好地与周边较原始的环境融合。

设计时间：2005.7-2006.7

建成时间：2007.7

总建筑面积：9273平方米

建筑规模：主楼四层

结构形式：钢筋混凝土框架 钢结构

设计：陆雄 梁嘉莹 单锋



内部庭院



外部庭院

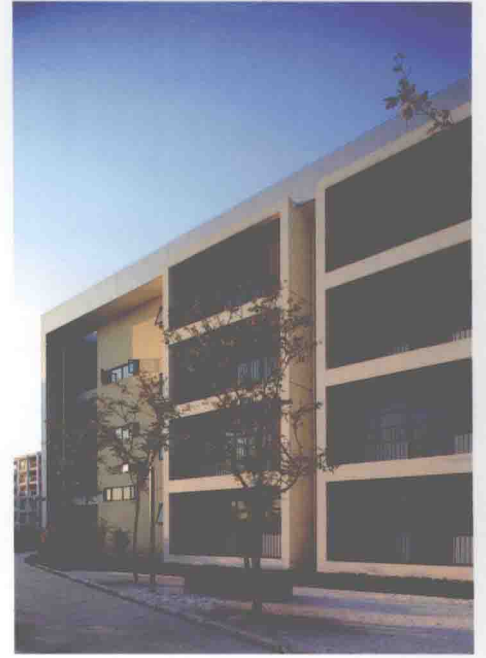




主入口



总平面图



主入口广场



内部庭院

