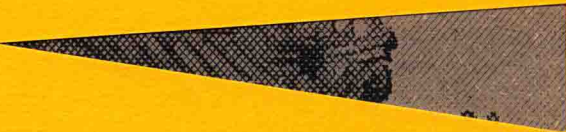




中国精致建筑100

江陵三观

李德喜 撰文 摄影 绘图



中国建筑工业出版社





中国精致建筑100

江陵三观

中国建筑装饰及材料协会

中国建筑工业出版社



图书在版编目(CIP)数据

江陵三观 / 李德喜撰文 / 摄影 / 绘图. —北京: 中国建筑工业出版社, 2013.10
(中国精致建筑100)
ISBN 978-7-112-15725-9

I. ①江… II. ①李… III. ①道教-宗教建筑-建筑艺术-江陵市-图集 IV. ①TU-098.3

中国版本图书馆CIP数据核字(2013)第189463号

©中国建筑工业出版社

责任编辑: 董苏华 张惠珍 孙立波

技术编辑: 李建云 赵子宽

图片编辑: 张振光

美术编辑: 赵清 康羽

书籍设计: 瀚清堂·赵清 周伟伟 康羽

责任校对: 张慧丽 陈晶晶 关健

图文统筹: 廖晓明 孙梅 骆毓华

责任印制: 郭希增 臧红心

材料统筹: 方承艺

中国精致建筑100

江陵三观

李德喜 撰文/摄影/绘图

中国建筑工业出版社出版、发行(北京西郊百万庄)

各地新华书店、建筑书店经销

南京瀚清堂设计有限公司制版

北京顺诚彩色印刷有限公司印刷

开本: 889×710毫米 1/32 印张: 3 插页: 1 字数: 125千字

2015年9月第一版 2015年9月第一次印刷

定价: 48.00元

ISBN 978-7-112-15725-9

(24317)

版权所有 翻印必究

如有印装质量问题, 可寄本社退换

(邮政编码 100037)

007 一、悠久的历史

015 二、湖、城辉映的优美环境

021 三、神仙世界的构想

033 四、小、朴、雅的入口

039 五、开元观三清殿

045 六、玄妙观玉皇阁

051 七、太晖观金殿

061 八、开元观祖师殿

065 九、玄妙观紫皇殿

071 十、杂神殿堂

079 十一、法器陈设

083 十二、石雕装饰

087 十三、木雕装饰

091 十四、今日三观

093 大事年表



中国精致建筑100

江陵三观

中国建筑装饰及材料论坛

中国建筑工业出版社



试读结束：需要全本请在线购买：www.ertongbook.com

出版说明

中国是一个地大物博、历史悠久的文明古国。自历史的脚步迈入新世纪大门以来，她越来越成为世人瞩目的焦点，正不断向世人绽放她历史上曾具有的魅力和光辉异彩。当代中国的经济腾飞、古代中国的文化瑰宝，都已成了世人热衷研究和深入了解的课题。

作为国家级科技出版单位——中国建筑工业出版社60年来始终以弘扬和传承中华民族优秀的建筑文化，推动和传播中国建筑技术进步与发展，向世界介绍和展示中国从古至今的建设成就为己任，并用行动践行着“弘扬中华文化，增强中华文化国际影响力”的使命。从20世纪80年代开始，中国建筑工业出版社就非常重视与海内外同仁进行建筑文化交流与合作，并策划、组织编撰、出版了一系列反映我中华传统建筑风貌的学术画册和学术著作，并在海内外产生了重大影响。

“中国精致建筑100”是中国建筑工业出版社与台湾锦绣出版事业股份有限公司策划，由中国建筑工业出版社组织国内百余位专家学者和摄影专家不惮繁杂，对遍布全国有历史意义的、有代表性的传统建筑进行认真考察和潜心研究，并按建筑思想、建筑元素、宫殿建筑、礼制建筑、宗教建筑、古城镇、古村落、民居建筑、陵墓建筑、园林建筑、书院与会馆等建筑专题与类别，历经数年系统科学地梳理、编撰而成。本套图书按专题分册，就其历史背景、建筑风格、建筑特征、建筑文化，结合精美图照和线图撰写。全套100册、文约200万字、图照6000余幅。

这套图书内容精练、文字通俗、图文并茂、设计考究，是适合海内外读者轻松阅读、便于携带的专业与文化并蓄的普及性读物。目的是让更多的热爱中华文化的人，更全面地欣赏和认识中国传统建筑特有的丰姿、独特的设计手法、精湛的建造技艺，及其绝妙的细部处理，并为世界建筑界记录下可资回味的建筑文化遗产，为海内外读者打开一扇建筑知识和艺术的大门。

这套图书将以中、英文两种文版推出，可供广大中外古建筑之研究者、爱好者、旅游者阅读和珍藏。

目录

007 一、悠久的历史

015 二、湖、城辉映的优美环境

021 三、神仙世界的构想

033 四、小、朴、雅的入口

039 五、开元观三清殿

045 六、玄妙观玉皇阁

051 七、太晖观金殿

061 八、开元观祖师殿

065 九、玄妙观紫皇殿

071 十、杂神殿堂

079 十一、法器陈设

083 十二、石雕装饰

087 十三、木雕装饰

091 十四、今日三观

093 大事年表

江陵三观



江陵，地处湖北省中部美丽富饶的江汉平原上，南临长江，北滨长湖，河网纵横，古为云梦泽。南朝宋盛宏之《荆州记》云：“此地临江，所有皆陵阜，故名江陵。”江陵扼巴蜀之险，据江湖之会，为历代战略要地。三国时诸葛亮在《隆中对》谓江陵“北据汉沔，利尽南海，东连吴会，西通巴蜀，此用武之国”。江陵气候温和，物产丰饶，誉为“鱼米之乡”，是长江流域重要的商业都会。《汉书·地理志》云：“江陵，古郢都，西通巴蜀，东有云梦之饶，亦都业也。”宋苏轼《荆州诗》云：“游人出三峡，楚地尽平川。北客随南贾，吴檣间蜀船”，说明当时商贾航运，盛极一时。

江陵为荆州治所，一城二名。迄今已有2600余年的历史，为历代封王置府之地。相传大禹治水时，划天下为九州，荆州即其一。春秋战国时期是楚国政治、经济、文化的中心。城北郊楚南郢纪南城面积达16平方公里，城垣至今犹存，是我国南方古城中不可多得的“完璧”。江陵是楚文化的发祥地，名胜古迹遍布城内外，地下文物尤富，为国务院首批划定的中国历史文化名城之一，这里还有许多有趣的“三国”故事，今天已成为中外游客向往的旅游胜地。

图0-1 清末江陵城古建筑分布图

江陵城为荆州府治所，一城二名。分东西二城，中设门道相通，城垣四周设六门，城门上建有重檐歇山顶城楼，现仅存大北门朝宗楼，城内湖池相连，古建筑甚多。（李德喜据清光绪二年（1876年）续修《江陵县志》卷首荆州府城图绘制）

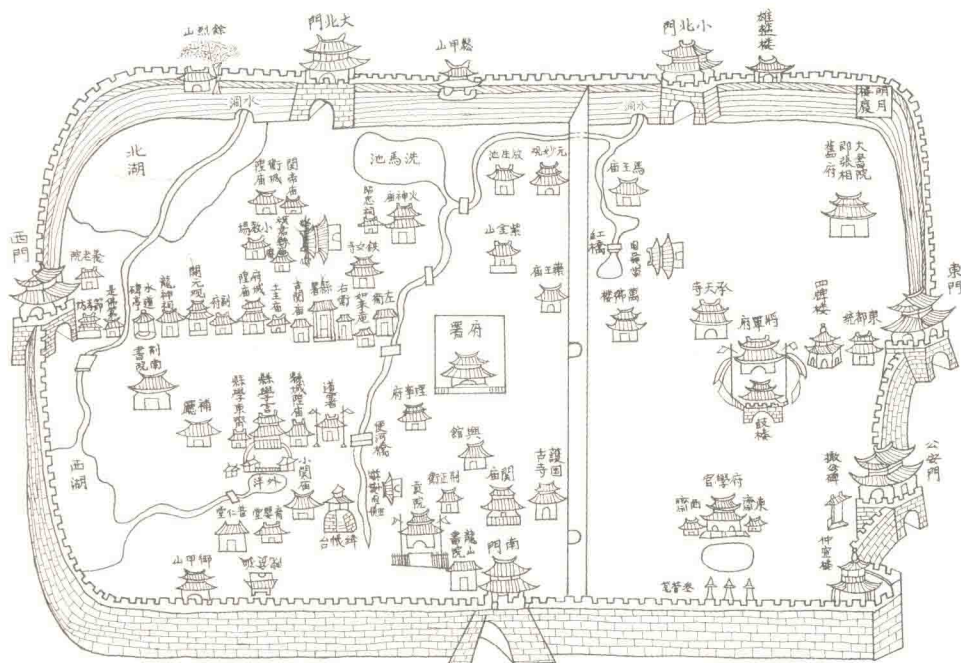




图0-2 大北门与朝宗楼

大北门，明清称拱极门。古时仕宦迁官调职皆出此门，在此折柳相赠话别，故又名柳门。城楼名朝宗楼，重建于清道光十八年（1838年）。重檐歇山筒瓦顶。城台与箭台之间设瓮城，前安铁皮板门，以防火攻，后安木制闸门，以防水患。



一、悠久的历史

江陵古属楚地，楚人尚鬼、崇巫、信卜，好祀之俗由来已久，至今民间仍流行给死者做蘸，“烧纸屋”、“送纸钱”的习俗。魏晋南北朝时期国家分裂，战争频仍，百姓苦于离乱，宗教信仰却得以发展，寺观为数众多，“南朝四百八十寺，大半荆鄂间”（唐·杜牧词）。迄于唐，玄宗开元二十九年（741年）设道教科举制度。《唐书》云：“课式如明经，谓之道举。”清顾炎武《菰中随笔》：“……崇玄学，而曰老子、庄子、文子、列子，四子书，亦曰道举。”道教遂以兴盛，全国有道教官观1687所。当时江陵为陪都，与长安洛阳并称，“井邑十倍其初”，经济繁荣，当时在城内外兴建了开元、玄妙、景明等观。宋代增建道院10所。元、明统治者皆提倡道教，江陵且是明王朝封藩之地，又增建了不少道观。在历史上江陵虽有许多规模宏大的道教官观，但随着时间的更迭，多已毁圮，现仅存开元、玄妙、太晖三观。

开元观位于江陵古城西门内北侧，始建于唐开元年间（713—741年）。传说唐玄宗李隆基曾在梦中闻一巨人语：“吾欲出，建道场。”事有凑巧，不久忽接荆州奏报说，在江陵城西的地里涌出一铁巨人，玄宗即下诏就地建观，敕曰“开元”。宋查藻诗云：“断碑最古开元观，上有模糊五千字。”该观现存的山门、雷神殿、三清殿、祖师殿则系明代遗构，清代至今皆有修葺，现为荆州博物馆所在。

玄妙观位于江陵古城北垣内侧，亦始建于

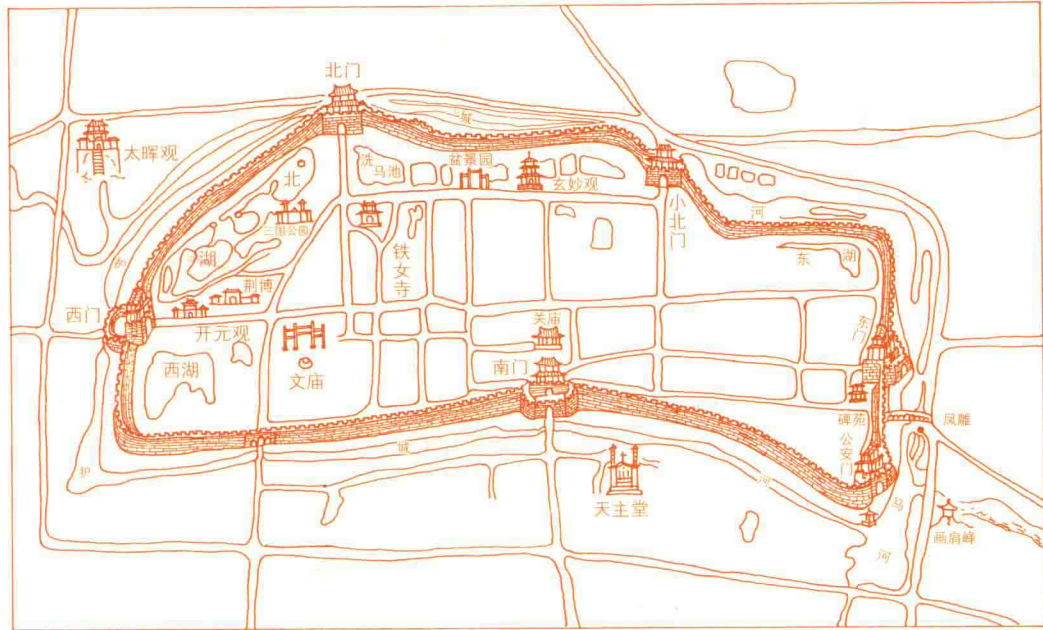


图1-1 江陵城三观位置图

江陵城为明清时遗构，呈不规则长方形，周长9.25公里，城墙高约8米，城内湖池与城外护城河相通，开元观位于古城西门内北侧，玄妙观位于古城北垣内侧，太晖观位于西门外太晖山上。

(李德喜据江陵县城关图绘制)

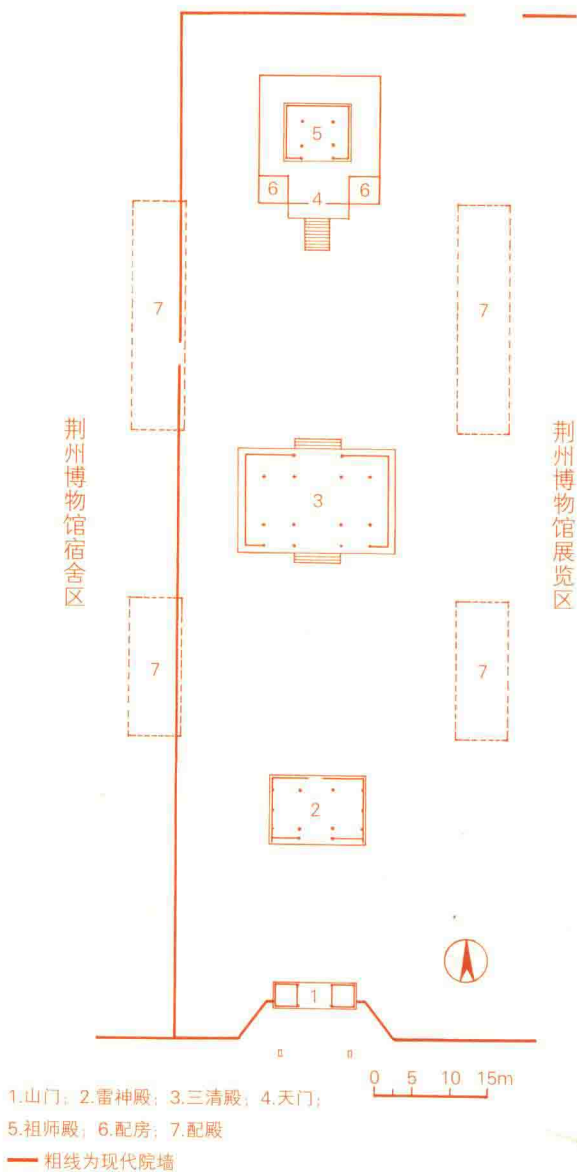
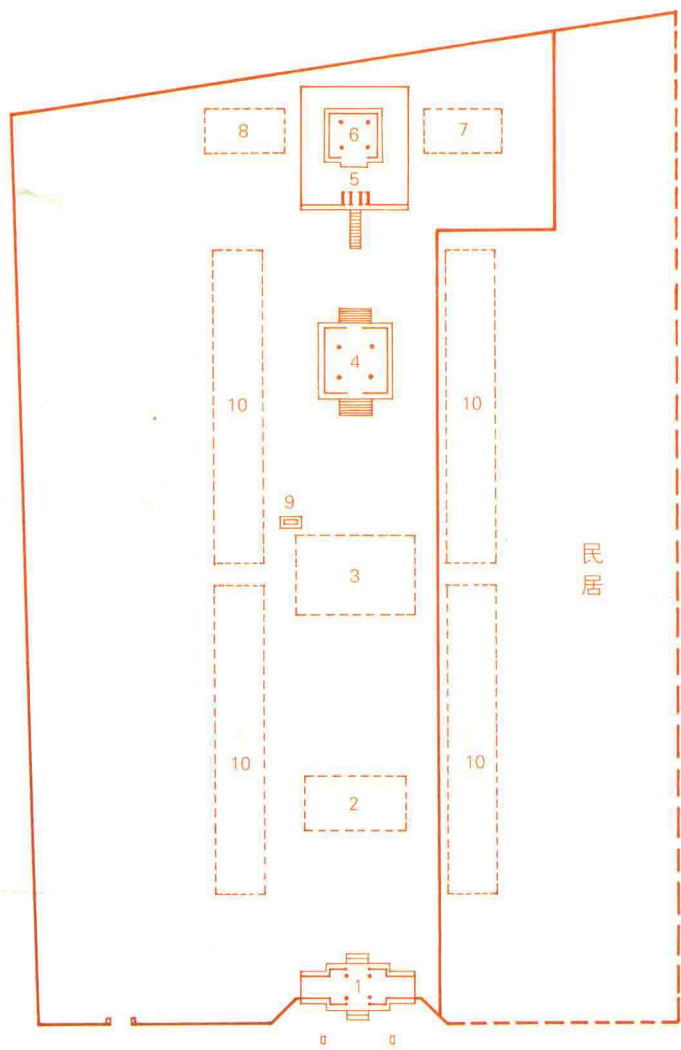


图1-2 开元观总平面图

开元观位于江陵古城西门内北侧，一门三殿沿中轴而立，坐北向南，南向荆中路，皆明代遗构。观内陈列三国史迹展览，可供参观游览。

(李德喜据荆州博物馆资料绘制)



1.山门; 2.四圣殿; 3.三清殿; 4.玉皇阁; 5.三天门;
6.紫皇殿; 7.圣母殿; 8.梓潼殿; 9.元代石碑; 10.廊庑
—粗实线为现代观址; - -粗虚线为原观址

图1-3 玄妙观总平面图

玄妙观于明万历八年（1580年）于“九老仙都宫”址重建，坐北朝南，南临荆北路。其中，玉皇阁为明万历遗构，紫皇殿为清乾隆五十年（1785年）建，山门为1987年重建。玉皇阁前有元代石碑，为道教珍贵文物。
（李德喜据实测图和碑文绘制）

唐开元年间（713—741年）。观址在府治西北。宋真宗大中祥符二年（1009年），诏天下州府监县建道观一所，以此更名为天庆观。元成宗铁穆耳大德年间（1297—1307年），诏易诸路天庆观名玄妙观。该观于明正德八年（1513年）毁于火，重建于江陵县学东南，后又毁。于明万历八年（1580年）重建于今址。该址本元代“九老仙都宫”故址（九老仙都宫为元代元静真人唐洞云始建，明初毁圮）。明沈一中《玄妙观玉皇阁碑记》载，当时该观有四圣殿，三清殿、左右廊庑，后置高台，立玄武阁，台东为圣母殿，台西为梓潼殿。现存存明玉皇阁和清紫皇殿（明玄武阁旧基）。清代为避康熙帝玄烨讳，易“玄”为“元”，今复旧名。

图1-4 玄妙观元代石碑

石碑为元至正三年（1343年）《中兴路创建九老仙都宫记》碑碣，圆顶，高2.85米，宽1.45米。碑额雕双龙戏珠，四周满布云纹，欧阳元撰文，危素手书，楷书、阴刻。碑文记述了“九老仙都宫”营建始末。亭为20世纪80年代所建。



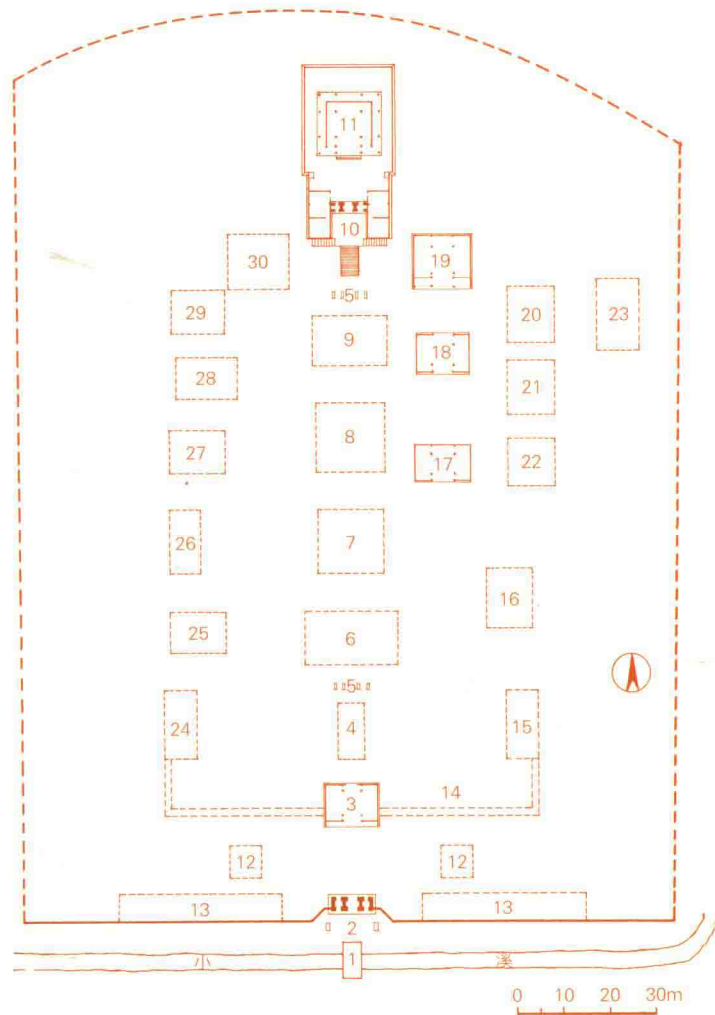


图1-5 太晖观总平面图

太晖观建于明洪武二十六年（1393年），系湘献王朱柏所建。坐北朝南，由一门、六殿、二桥、两牌坊组成。规模宏大、殿宇巍峨，有“赛武当”之誉。现存观桥、山门、四圣殿、金殿及东面文昌宫、药王殿、娘娘殿等建筑。（李德嘉

- | | | | |
|--------|----------|----------|---------|
| 1. 观桥 | 9. 观音殿 | 17. 文昌宫 | 25. 西么宫 |
| 2. 山门 | 10. 朝圣门 | 18. 药王殿 | 26. 西三宫 |
| 3. 四圣殿 | 11. 金殿 | 19. 娘娘殿 | 27. 西二宫 |
| 4. 会仙桥 | 12. 钟鼓楼 | 20. 东大宫 | 28. 西大宫 |
| 5. 石牌坊 | 13. 香客住房 | 21. 三义殿 | 29. 王母殿 |
| 6. 三清殿 | 14. 廊庑 | 22. 道宫衙门 | 30. 镇江殿 |
| 7. 玉皇阁 | 15. 救苦殿 | 23. 斗姆殿 | |
| 8. 雷神殿 | 16. 东二宫 | 24. 关爷殿 | |