

戊申四月

第二集

神州國光集

國學保存會精印

光緒三十四年四月初五日發行
 全 年九月十五日第二版



編 錄 者
 製 版 者
 發 行 所
 代 派 處

價目表 一律統收大洋

全年六冊	八元	半年三冊	四元二角	零售	每冊一元五角
郵費六角	郵費三角	郵費一角	折	外埠代派至	五份起照價
					八折郵費無

上海四馬路老巡捕房東首惠福里

鄧 秋 枚
 神 州 國 光 社

上海四馬路老巡捕房東首惠福里

神 州 國 光 社

各省國粹學報代理處

廣 告 一

本社在西洋自購最新電製銅版機器聘請名匠精製銅版如蒙賜顧本社亦可代
 造每平方一英寸實價洋二元代印凡每百張(照本集所用之紙及樣式大小一
 律)共計紙張印費洋一元五角郵費照加賜顧者請將該價賜足本社自可照辦
 約期取件不誤
 凡欲造銅版者請將照片寄下或原件寄下均可寄費自給

廣 告 二

本集原定用最新玻璃版銅版二種相間精印現因製玻璃版工銀時費而第一二
 三集又須趕速出版故僅能每期精印數頁項已添配電機俟後四五六集當多印
 玻璃版凡精細之品皆用玻璃版以供雅賞不誤
 又如欲賜顧代造玻璃版者本社亦可代勞其價比上開銅版之價加至三倍便
 合

神州國光集第二集目錄

秦旬邑八角權拓本

吳憲齋題秦權盒蓋拓本

秦石權拓本

漢裴岑紀功碑精拓本

晉王大令碧玉本十三行原拓本

張叔末題十三行詩跋

唐人書藏經殘字六幀之三上

唐人書藏經殘字六幀之三下

唐人書藏經殘字六幀之四上

唐人書藏經殘字六幀之四下

宋趙子固水仙卷

宋鄭所南畫蘭卷

翁蘇齋題所南畫蘭卷詩跋

趙億孫郭頻伽題所南畫蘭子固水仙卷詩跋

元吳仲圭蒼虬圖

明王常宗手札

明王雅宜行書

明唐伯虎修竹流泉

明李仰槐蕉陰獨酌

明傅青主草書七絕

明傅青主指畫一

明傅青主指畫二

明大滌子花草

明龔半千山水

明金耿菴觀泉圖

明姜鶴澗雙峯秀峙圖

王麓臺銅官山色圖

羅兩峯寫朱竹垞煙雨歸耕小影

阮雲臺小像王椒畦補松

惲南田花卉十幀之一

惲南田花卉十幀之二

惲南田花卉十幀之三

惲南田花卉十幀之四

翁松禪題南田花卉

翁松禪書扇

翁松禪畫扇一

翁松禪畫扇二

以上共三十七幀

朱竹垞題
王虛舟題

伊墨
卿題

本期著錄名家小傳

以編次先後爲序

吳大澂

吳大澂字清卿晚號憲齋吳縣人由進士歷官至湖南巡撫精小學工篆籀行隸蒐羅三代鼎彝印璽及秦漢權量六朝以來碑碣甚富每得一物必詳加考審得其出處制度年代精確而後已其平生手寫大篆孝經論語所著說文古籀補恒軒所見吉金錄古玉圖考等書皆考核精審刊印行世大有功後學晚年彙集自藏及所見古器拓本欸識多至數千種爲憲齋集古錄十二卷皆手自攷訂尤爲金石巨觀惜未成書而卒遺稿未印爲可惜耳罷官後儵然林下喜收藏名人墨跡兼好弄筆作山水得文沈神趣旁及花卉梅石亦落落大方非近代畫家所能及

張廷濟

張廷濟字叔未嘉興新篁里人嘉慶解元爲阮文達入室弟子工詩文深于金石文字之學搜羅甚富賞鑒至精當時收藏家得有古器古拓必待其審考真僞始定一經題識聲價自增著有請儀閣題跋若干卷卒年八十餘其生平所藏金石文字後歸四會嚴氏鶴緣齋石印行世

趙孟堅

趙孟堅字子固號彝齋居士居海鹽廣陳鎮寶慶二年進士修雅博識人比米南宮東西游適一舟橫陳雅玩意到吟弄至忘寢食遇者望而知爲趙家書畫船嘗與周公謹諸好事家各攜書畫放舟湖上相與評賞子固脫帽以酒晞髮箕踞歌離騷旁若無人薄暮入西冷掠孤山艤棹茂樹間指林麓最幽處絕叫曰此是洪谷子董北苑得意筆也鄰舟皆駭絕以爲真謫仙人善水墨白描水仙梅蘭山簪石有梅譜傳世官至朝散大夫嚴州守(畫史會要)

趙子固以諸王孫負晉宋間標韻少遊戲翰墨愛作蕙蘭酒邊花下率以筆硯自隨晚年步驟逃禪工梅竹咄咄逼真片紙可直百千(鐵網珊瑚)

鄭思肖

鄭思肖字所南肖與南何居義不忘趙北面他姓也世家三山曾大父咸仕宋父起瀆祐道學君子公太學上舍應博學宏詞科會元兵南叩關上宋太皇幼主疏不報國初諸父老猶能記誦之語切直犯新禁俗以是爭目公公遂變今名隱吳下所居蕭然坐必南向遇歲時伏臘輒野哭南向拜而返人莫測識焉有田三十畝邑宰素聞精墨蘭不妄與人因給以賦役取之公怒曰頭可得蘭不可得宰奇而釋之又嗜詩顯蘭云玉佩凌風挽不回暮雲長合楚王臺青春好在幽花裏招得香從筆硯來過齊子芳書塾云天垂古色照柴門昔日傳家事具存此世但除君父外不會別受一人恩寒菊云寧可枝頭抱香死何曾吹

落北風中禦寒不藉水爲命去國自同金鑄心其操行率類此晚年益究天人性命之學竟以壽終 舊傳獨行老康成文物衣冠魯兩生甘與秦民潛避世恥爲殷士裸如京天池水淺鯢南息衡岳峯高雁北征三百運終遺墨在秋風九斃不勝情(王逢梧谿集題鄭上舍墨蘭)

翁方綱 見第一集

趙懷玉

趙懷玉字億孫號味辛晚號收庵武進人乾隆庚子召試舉人官中書出爲兗州府同知工詩與同里孫淵如洪穉存黃仲則並稱孫洪黃趙有亦有生齋集(昭代明人尺牘小傳)

耿湘門先生五十治棺趙味辛先生七十自題木主皆達人也(松軒隨筆)

郭慶

吳江郭頻伽慶著有靈芬館詩文集同時擅筆墨者無不識之曾醉後爲汪小迂畫石次日題之有云昨暮真大醉瀾口忽一吐愕然空洞腹復此出齟齬生平所石交皆不在纓組磊磊落落中意氣自近古汪君更可笑崩削彌刻苦我爲圖其真落筆若牛弩有人欲得之歲爲致雞黍不然待雙荷添丁生付與又畫竹句云風實難期鸞尾殘眼看兒輩盡檀欒此君莫道全無用江海蒼茫要一竿詩人之畫偶一爲之別有天趣(墨林今話)

吳鎮

吳鎮字仲圭號梅花道人嘉興魏塘人工詞翰尤善畫山水竹木臻極妙品不下許道寧文與可與可以竹掩其畫仲圭以畫掩其竹爲人抗簡孤潔其畫雖勢力不能奪唯以佳帚筆投之欣然就几隨所欲爲乃可得也故仲圭於絹素畫絕少(孫大雅滄螺集)

吳鎮畫山水師巨然其臨摹及合作者絕佳而往往傳于世者皆不專志故極率畧亦能墨竹墨花(圖繪寶鑑)

吳仲圭本與盛子昭比門而居四方以金帛求子昭畫者甚衆而仲圭之門闕然妻子頗笑之仲圭曰二十年後不復爾果如其言盛雖工實有筆墨蹊徑非若仲圭之蒼蒼莽莽有林下風氣所謂氣韻非耶(容臺集)

仲圭忍貧孤隱極不喜爲人作畫至于寫像尤所靳者(六研齋二筆)

王葵

王彞字常宗嘉定人以布衣召修元史賜金幣遣還尋荐入翰林以母老乞歸洪武七年坐太守魏觀事伏法有三近齋集會稽揚維楨以文雄東南常宗獨作文妖一篇詆之亦獨立士也其題宋徽宗百合圖有偶爲名花圖百合不知南北已瓜分之句

王寵

王寵字履仁後字履吉（甫田集云別號雅宜山人）爲邑諸生屢試輒不利貢入太學詩好建安三謝及盛唐文學遷固甚似之書始摹永興太令晚節稍出己意以拙取巧婉麗適逸爲時所趣幾奪京兆價（王世貞吳中往哲像贊）

衡山之後書法當以王雅宜爲第一蓋其書本於大令兼之人品高曠故神韻超逸迥出諸人上（何良俊四友齋叢說）

唐寅

唐寅字子畏自號六如戊午試應天府錄爲第一人其學務穹研造化於應世文字詩歌不甚措意奇趣時發寄於畫下筆輒追唐宋名匠四方慕之無貴賤貧富日詣門徵索（祝允明祝氏集略）

唐寅畫法沈鬱風骨奇峭刊落庸瑣務求濃厚連江疊嶂酒洒不穹信士流之雅作繪事之妙詣也評者謂其畫遠追李唐足任偏師近交沈周可當半席（丹青志）

伯虎材高自宋李營丘范寬李唐高夏以至勝國吳興王黃數大家靡不研解行筆極秀潤縝密而有韻度（藝苑卮言）

唐寅山水人物無不臻妙雖得劉松年李希古之皴法其筆資秀雅青於藍也（圖繪寶鑑續纂）

董其昌云唐伯虎雖學李晞古亦深於李伯時故人物舟車樓觀無所不工（珊瑚網）

唐子畏名成而身廢閉居作美人圖好事者多傳之覽其遺跡未嘗不歎其志之有託也（李如一水南翰記）

唐子畏畫師周臣而雅俗迥別或問臣畫何以俗曰祇少唐生數千卷書（黃奭言提錄）

李士達

李士達號仰槐吳人畫人物山水名世萬曆間隱居新郭碧暉秀婉舉體欲仙（吳縣志）

傅山

傅山字青主一字公之他太原人少聰慧博通經史諸子崇禎間袁臨侯督學山西爲巡按御史張孫振誣劾被逮山橐籥左右伏關上書白其冤馬君常作

義士傳比之裴瑜魏劭亂後爲道士裝以醫爲業康熙己未徵聘至京以老病辭授中書舍人歸山工詩文善畫山水皴擦不多邱壑磊砢以骨勝墨竹亦有氣兼長分隸書及金石篆刻子眉字壽毛亦工畫善作古賦常賣藥四方兒子共輓一車逆旅篝燈課讀詰且成誦乃行(畫徵錄)

釋道濟

釋道濟字石濤號大滌子又號青湘陳人又號瞎尊者又號苦瓜和尚工山水花卉任意揮灑雲氣迸出兼工墨石楊州以名園勝名園以墨石勝余氏萬石園出道濟手至今稱勝蹟焉(揚州畫舫錄)

道濟字石濤號清湘老人又號大滌子又自號苦瓜和尚又號瞎尊者前明楚藩後也畫兼善山水蘭竹筆意縱恣脫盡窠臼晚遊江淮人爭重之一時來學者甚衆今遺跡維揚尤多吳肅公謂師畫睨古今橫溢矩矱王麓臺司農謂大江以南當推石濤第一予與石谷皆有所未逮(畫徵續錄)

龔賢

龔賢字半千號紫丈人家崑山流寓金陵爲人有古風工詩文有香草堂集若干卷善書畫家貧歿不能具棺殮會曲阜孔東塘客游金陵爲經理其後事撫其孤子收其遺文半千畫筆得北苑法沉雄深厚蒼老矣惜秀韻不足耳同時有聲者樊圻字會公高岑字蔚生鄒諧典之子字方魯吳宏字遠度葉欣字榮木胡造字石公蓀謝字□□號金陵八家(畫徵錄)

金俊明

金俊明初名衰字九章後更今名字孝章自號不寐道人吳人少從父宦游寧夏馳騎游獵任俠自喜既歸始折節讀書補縣學生入復社才名藉甚兵後隱居市廛(古歡錄孝章初爲諸生一日筮焦氏易得蠱之艮曰天將欲我高尚其志乎遂謝去杜門傭書自給)善書畫長于梅竹嘗畫梅寄新城王阮亭孝章歿阮亭賦詩云拘取銅坑玉一枝江南春贈隴頭時到來已是塵沙劫賦得瑤華寄阿誰當年五字寫柴桑(原注先生曾寫陶淵明詩見寄)又寄孤山世外香一幅生絹千載意也應配食水仙王卒時年七十四門人私謚貞孝先生與鄭敷教彭行先稱吳中三老所著有春草閒房詩集退量彙子侃字亦陶傳其學兼長青綠山水得同里黃玠法玠字憲尹號怡谷有學行工山水著聲于吳(畫徵錄)

王澐

王澐字籊林號虛舟金壇人居無錫康熙壬辰進士官吏部員外郎書入率更之室金壇良常山館最擅名欸署良常王某世遂稱王良常云篆書法李斯爲一代作手晚歲眇左目鑒定古碑刻最精有竹雲題跋虛舟題跋(昭代名人尺牘小傳)

姜實節

姜實節字學在號鶴湖萊陽人前明禮科給事中塚子塚崇禎末建言得罪廷杖摘戍宣城衛鼎革南都再建弟行人塚亦奔赴馬阮羅織必欲殺其兄弟亡命浙東後寄居于吳遂爲吳人學在工詩善書畫山水樸法雲林涉筆超雋爲時所重晚年建二姜先生祠于虎邱又築諫草樓于祠後爲棲息所足不入城市人稱鶴湖先生(畫徵續錄)

王原祁

見第一集

羅聘

見第一集

朱彝尊

朱彝尊字錫鬯浙江秀水人明太傅諱國祚曾孫康熙己未以布衣召試博學鴻辭官翰林院檢討著有曝書亭集竹垞先生生平好古自經史子集及金石碑版下至竹木蟲魚諸類無不一一考索纂述如經籍考日下舊聞詩綜詞綜其最著者又嘗集唐詩爲填詞名蕃錦疑出鬼工幾於人力不與顧寧人先生不肯多讓人亦以博雅許之(國朝詩別裁集)

伊秉綬

伊秉綬字組似號墨卿福建寧化人乾隆己酉進士守惠州多善政再知揚州力持風雅文采映耀一時道光二年入祀三賢祠爲四賢祠書似李西涯尤精古隸獨不喜趙文敏蓋不以其書也有留春草堂詩集(昭代名人尺牘小傳)

墨卿以篆隸名當代勁秀古媚獨擅一家楷書亦入顏平原之室間以餘瀋爲水木雲巒不泥成法妙有古金石氣溢于楮墨間然流播絕少乞其畫者作墨梅居多吳門潘榕臯農部題太守秋水園圖詩云疏籬短竹影橫斜小築偏宜傍水涯那得扁舟便乘興看君潑墨寫梅花王椒畦詩云墨卿作書亦如畫筆墨之外能通神其爲名流推重如此(墨林今話)

王學浩

崑山王椒畦先生學浩字孟養乾隆丙午舉人山水得麓臺司農正傳初授業于同邑李多堃豫德多堃尊人故司農甥稱入室弟子淵源有自先生神識過人學未久即有出藍之目及屢試春官不售遍歷燕秦楚粵作汗漫游以筆墨抒寫襟抱士大夫爭相購乞而畫益工數十年來海內丹青蔚然日盛其能遠法董巨近接子久思翁南宗一派者非椒翁其誰與歸嘗自題畫冊云六法一道只一寫字盡之寫者意在筆先直追所見雖亂頭蠹服而意趣自足或極

工麗而氣味古雅所謂士大夫畫也否則與俗工何異又言論畫以簡爲上雖煙客麓臺猶未免繁碎之病如大癡老人真未易到也大癡法固在荒率蒼古中求之尤須得其不甚着力處吾友郎芝田云椒翁用墨能入絹素之骨比人深一色王子若云淑翁晚年專用破筆渾蒼老脫盡窠臼畫格爲之一變陳雲伯贈詩云玉山有佳客貌如秋鶴臞生枯一枝筆作畫如作書皆確評也中歲兼涉寫生賦色極澹自言畧得元人蒼古之趣又生平題畫之作別有風韻嘗于錢竹泉文學處見山水一幀題云小小杉皮屋數間開軒終日對青山如何紅豆秋江上不見天邊一棹還陳曼生乞畫江亭叙別圖云別緒鄉心兩欲牽宜門送客記多年不須更上江亭望畫到垂楊便可憐論畫示劉小峯云輕桃淺撥出希音平淡天然見性情參得此中消息透荆關摩詰拍肩行贈余云天借清寒鍊此才淡于黃菊瘦於梅鹽齏一味供吟興嚙出宮商角徵來（墨林今話）

阮元

阮元號芸臺儀徵人乾隆五十四年進士官兩粵總督昔人謂荷羨爲中興方伯未有若此年少者又謂崔湜爲中書令其位可及其年不可及今芸臺先生以己酉登第不及十年督學三齊兩浙遂躋開府蓋早受主知近來所罕詩賦而外精穹經誼校讎攷訂一本爾雅說文愛才好士凡挾一藝之長者皆肅歸之相與搜採篇章鈎稽典故輯淮海英靈集兩浙輶軒錄及經籍纂詁諸書又嗜算術撰疇人傳集推步之繩法以盡句股割圓之妙尤近日名儒所未有（湖海詩傳）

惲壽平

惲壽平以字行武進人名格一字正叔號南田又號白雲外史（一作雲溪外史）本世家子工詩文好畫山水力肩復古及見虞山王石谷自以材質不能出其右則謂石谷曰是道讓兄獨步矣格妄恥爲天下第二手於是舍山水而學花卉斟酌古今以北宋徐崇嗣爲歸一洗時習獨開生面爲寫生正派由是海內學者宗之正叔與石谷爲莫逆交討究必極其微石谷畫得正叔跋則運筆設色之源流構思匠心之微妙畢顯無遺正叔雖專寫山水亦間爲之如丹邱小景趙承旨水村圖細柳枯楊圖皆超逸名貴深得元人冷泊幽雋之致然其虛懷終不敢多作也嘗與石谷書云格于山水終難打破一字關曰窘良由爲古人規矩法度所束縛耳正叔寫生簡潔精確賦色明麗天機物趣畢集毫端大家風度于是乎在石谷推重不置故正叔懷石谷詩有云墨花飛處起靈煙逸興縱橫玳瑁筵自有雄談傾四座諸侯席上說南田正叔性落拓雅遇知己或匝月爲之點染非其人視百金猶土芥不市一片片葉也以故遨遊數十年而貧如故對家人未嘗形戚戚于面惟咏吟書畫自娛所居有甌香館倡酬皆一時名士年六十餘卒於家其子不能具喪石谷爲經理之弟子馬扶義字元馭得其傳授名於時逸筆尤佳（畫徵錄）

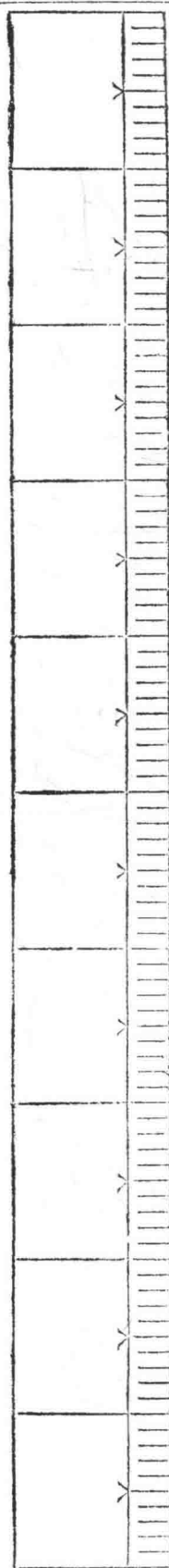
翁同龢

翁同龢字叔平號瓶隱又號瓶廬常熟人由進士歷官至相國以德業文章名天下生平邃于經學喜今文治公羊春秋工書法雄厚駕石庵而上之爲世寶重而畫尤難得蕭疎澹遠得雲林逸趣戊戌罷歸隱居里閭角巾山寺日與梵僧野老遊處晚年深耽禪悅見道有得自號松禪老人

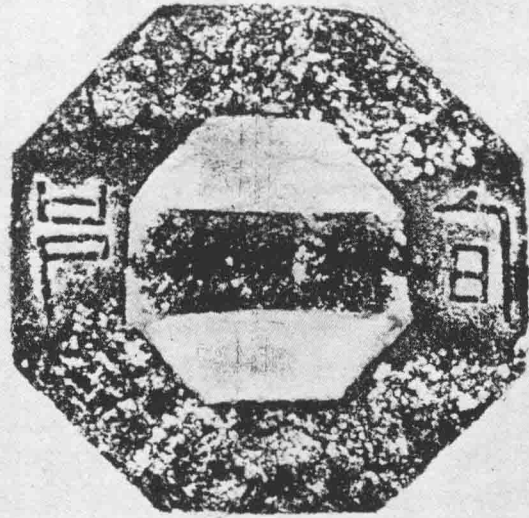
晉銅尺

本集所刊之尺度悉依是尺爲準

凡寄贈照片者請將原蹟用是尺量出注明爲禱



周尺漢志鎡歆銅尺後漢建武銅尺晉前尺並同
右晉銅尺銘文十九字



世不季皇而
 盡井燕天下
 諧原野皆大
 南立開為皇
 帝之臨所相
 於編漢度量
 影不查其類
 昔皆明查也

之是形也
 相龍谷所鑄
 度量盡也皇
 帝之臨所相
 於編漢度量
 影不查其類
 昔皆明查也

分六寸二高 分五寸三 逕面質銅木拓權角八邑旬秦
 器 藏 書 尚 齋 憲 吳 縣 吳

秦旬邑權

沈仲復
中丞所
藏辛卯
秋七月
以古黃
琮易之
大徵

秦權詒書多
刻文獨是權

與大駝權乃

鑄文制作銅

質均相類旬

邑當即栢邑

漢書地理志

屬右扶風注

有幽鄉詩幽

國公劉所都

臣瓚曰文公

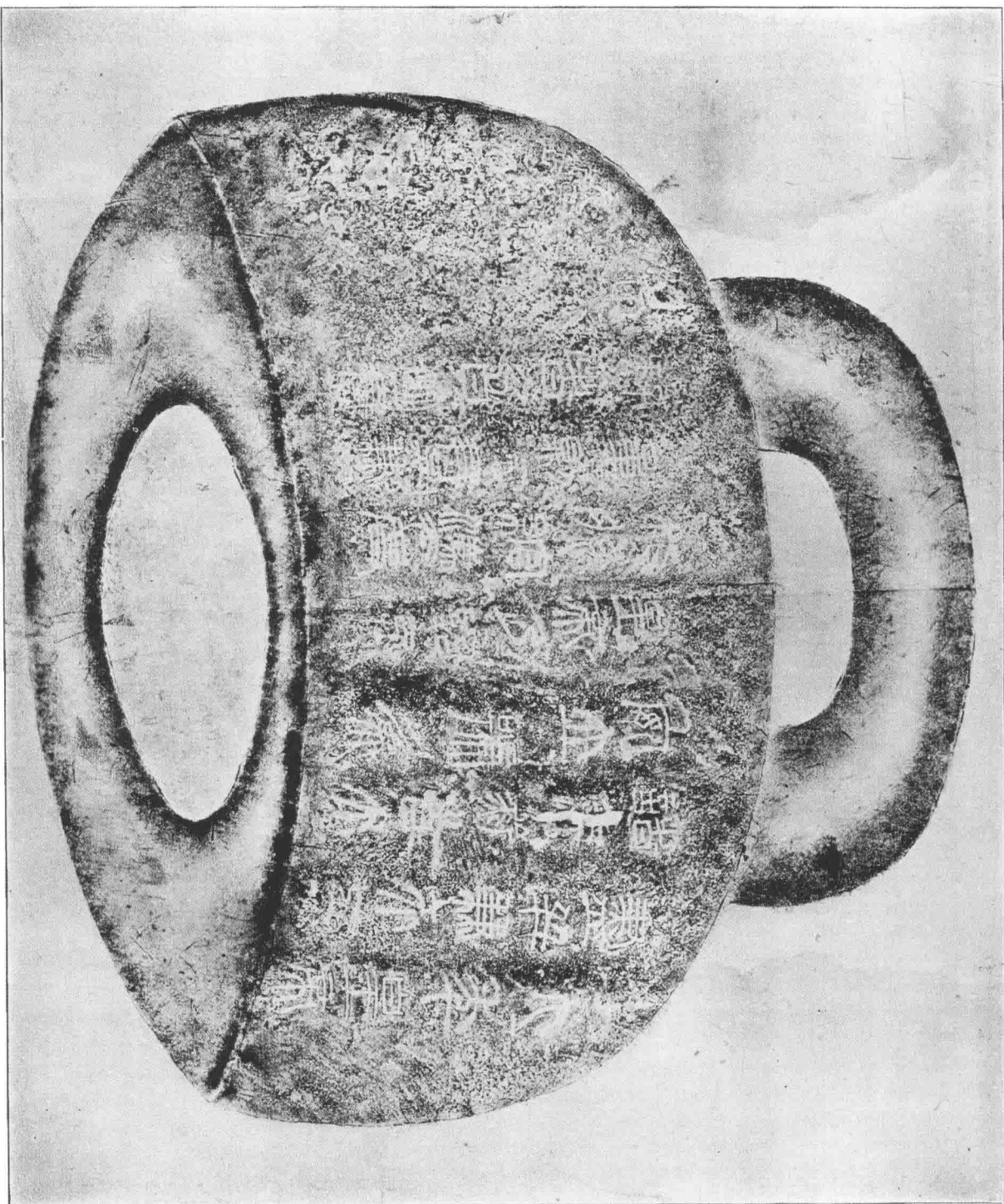
城首當在晉

境內不得在

扶風界此拘讀

與荀同自別

邑耳憲齋



秦石權拓本銅質商書今歸匋齋尙書藏
分一吋五分 高一吋五分 徑一吋 圓質尙書今歸匋齋尙書藏



漢裴岑紀功碑遠在
 巴里坤乾隆二十三年
 平定伊犁平表文述
 公授行其地見之拓
 數十本歸漢閣于
 世又遠去五百餘
 里有唐曼行
 本紀功碑刻
 左班超統功
 碑後有路
 遠地荒
 極難推
 拓云
 光緒三十
 一月
 枝加山氏

漢裴岑紀功碑拓本二尺二寸直五尺四寸
 吳江沈氏雙麓山館藏

晉中
 嬉左倚采芣右以陰桂檣攘貽按石神許子採而賴
 歡于託微波以通辭願誠素之先達解玉珮以
 嗟佳人之信脩兮美習禮而明詩抗瓊瑋以和
 指潛淵而為期奉之款實斯靈之我其
 感交甫之棄言悵猶豫而狐疑收和穎以靜志子
 中禮方以自持於是各靈感焉從倚仿徨神光
 合作陰乍陽擢輕軀鶴立若飛飛而未翔踐
 樹塗之郁烈子步藻而流芳超長岑以慕遠行
 聲哀厲而彌長兩迺眾靈離暈命疇曠侶
 戲清流或翔神道或採明珠或拾翠羽從南湘之
 姚子携漢濱之控女歎炮媪之匹子詠淳平
 獨處揚袿之廉子繫脩袖以延行

晉大令碧玉本拓原行三十本一尺一寸四分一直二寸
 吳江沈氏雙龍山館珍藏

貫相玉刻十三行為數百年朱弟一寶蹟康熙時
翁羅軒萬年經

進後人間真本有日少之勢此海鹽駕鸞橋馬小異

貢生舊藏今年同竹里 蓮舫周四兄兩部君偕

補學官弟子馬因以移贈雖字前割裂工庸

劣觀者不無增慨然視世之認鐵石作逸少以朱繇

為道元者相去遠矣 蓮君舊有玉枕蘭亭佳拓

今復貯此洵成雙美

悅^生真刻認嬉飛何事雲裁百衲衣等是人間無

價^自摩凌散總珠璣

小字蘭亭發古香百年妙墨盼巾箱從今玉枕懸

雙壁篋有山陰大小玉

道光十九年己亥十月二十日

對 朱弟張廷濟年七十三



張 未 題 三 十 行 詩 跋 橫 一 尺 三 寸 二 分 九 寸 八 分