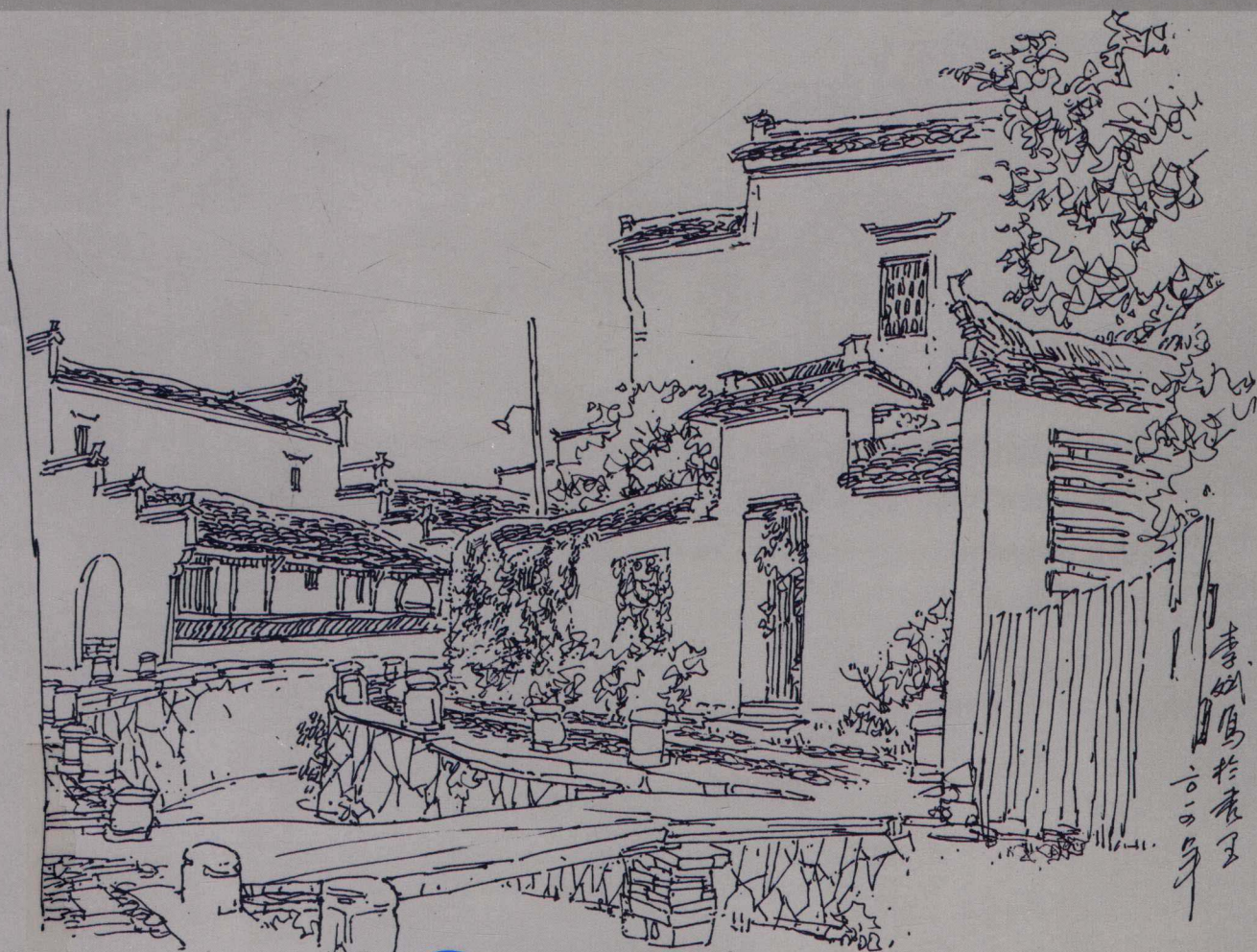


十二五 高等院校艺术设计类“十二五”规划教材

DESIGN SKETCH 设计速写

主编 李斌



中国海洋大学出版社
CHINA OCEAN UNIVERSITY PRESS

十二五 高等院校艺术设计类“十二五”规划教材

DESIGN SKETCH

设计速写

主 编 李 斌



中国海洋大学出版社

· 青 岛 ·

图书在版编目 (CIP) 数据

设计速写 / 李斌主编. — 青岛 : 中国海洋大学出版社, 2014.6

ISBN 978-7-5670-0691-1

I. ①设… II. ①李… III. ①速写技法—高等职业教育—教材 IV. ①J214

中国版本图书馆 CIP 数据核字 (2014) 第 140914 号

出版发行	中国海洋大学出版社	邮政编码	266071
社 址	青岛市香港东路 23 号		
出版人	杨立敏		
网 址	http://www.ouc-press.com		
电子信箱	tushubianjibu@126.com		
订购电话	021-51085016		
责任编辑	王积庆	电 话	0532-85902349
印 制	上海天地海设计印刷有限公司		
版 次	2014 年 7 月第 1 版		
印 次	2014 年 7 月第 1 次印刷		
成品尺寸	210 mm×270 mm		
印 张	6.5		
字 数	155 千		
定 价	45.00 元		

前言

在《设计速写》教材中，留下了编者长期以来教学和写生的实践经验，希望这本教材的推广可以提升高等院校艺术设计类相关专业学生的设计速写能力。有一点需要说明的是，本教材中所有作品均为实地写生。为了本教材更具特点，书中特意配以部分实景照片，目的是帮助学生通过对比使其更好地掌握设计速写的技巧，并根据风景速写作品补拍了照片。

图文并茂是读图时代的阅读趋势。我们力求使受众不看书中的文字，也能通过浏览图片了解设计速写教学的主要内容。为回避冗长晦涩的文字只能线性地传达信息的弊端，我们结合高等院校的教育特点，在理论上，以“必需”和“够用”为度，未做过多的理论表述。本教材针对设计速写教学特点，着重强调培养学生在设计速写中快速掌握设计速写的核心能力。

由于受编写时间限制，加上编者水平有限，书中难免存在一些不足，敬请广大读者和专家同仁批评指正，共同推进设计速写教学改革。

李斌

2014年6月6日于上海立达学院达人湖畔

内容简介

本教材从设计速写的基础入手，在第一章里通过设计速写概述，阐述了设计速写的基本概念与功能，同时还阐明了设计速写与专业群的关系及设计速写的基本特征，并对设计速写进行了基本分类。第二章介绍了设计速写的工具材料与表现、速写的构图以及速写表现形式。第三章介绍了设计速写技法，通过人物速写和风景速写阐明了设计速写的表现要点，引导学生循序渐进地了解设计速写的方法与步骤，帮助学生掌握设计速写的表现技巧，通过作品结合实景进行剖析，指导学生从实景到画面完成设计速写，快速掌握设计速写的核心能力。第四章通过优秀作品赏析，注重开拓学生的视野，培养学生独立思考的能力，拓展学生的审美能力和鉴赏能力。

目 录

Contents

第一章 设计速写概述001	
第一节 设计速写的概念.....001	
第二节 设计速写的功能.....002	
第三节 设计速写与专业群的关系.....004	
1. 设计速写与建筑环境设计专业群.....004	
2. 设计速写与视觉传达设计专业群.....005	
3. 设计速写与工业产品设计专业群.....007	
第四节 设计速写的基本特征与分类.....008	
1. 设计速写的基本特征.....008	
2. 设计速写的基本分类.....009	
第二章 速写的工具材料与表现011	
第一节 工具与材料.....011	
1. 设计速写的工具.....011	
2. 设计速写的表现材料.....014	
第二节 设计速写的构图.....015	
1. 常用的几种构图形式.....015	
2. 构图方法讲究均衡与统一.....018	
第三节 设计速写表现形式.....019	
第三章 设计速写技法023	
第一节 人物速写技法.....023	
1. 人物速写的训练方法.....023	
2. 人物速写的基本步骤.....025	
3. 静态速写和动态速写.....027	
4. 人物表情与特征.....028	
第二节 风景速写技法.....029	
1. 房屋建筑表现.....029	
2. 陪衬景物表现.....032	
3. 风景速写的基本步骤.....050	
4. 风景速写表现技巧.....056	
第四章 设计速写作品赏析076	
第一节 人物速写作品赏析.....076	
第二节 风景速写作品赏析.....081	

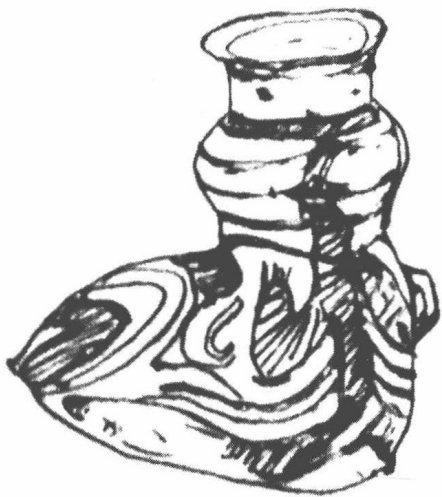


图1-2 彩陶速写/李斌



图1-3 来一张/李斌

第二节 设计速写的功能

走出校门，拥抱自然。古人云：“读万卷书，行万里路”。我们要通过设计速写，让学生接近自然，感受生活，体验生活。随着数字化时代的到来，很多学生过多地依赖电脑、网络，足不出户就把作业完成了。但是，任何技术都代替不了人们亲身的体验和感受，就像摄影永远代替不了绘画一样。书本上的文字和图片是无法与身临其境的感受相媲美的，只有深入生活，了解民俗，才能真正感受自然之美、民间艺术之美，才能培养学生的艺术感受能力、想象能力、理解能力、判断能力，从而提高把握艺术形象审美价值的能力，提升审美品位；才能帮助学生更好地进行艺术设计创作，同时培养他们的团队精神和适应能力，这也是设计速写的真正目的。

设计速写能够帮助大家了解和记录大自然中纯美的线条、淳朴的色彩，记录和采集民风和文化元素，从大自然、古村落、古代建筑中提炼精华。收集积累与概括归纳，是自我修养提高与审美培养的良好途径。设计速写的功能主要有三个方面：一是收集艺术设计创作的素材；二是体验生活，贴近生活；三是培养创作的灵感。通过设计速写，我们可以提高艺术设计的创造能力，并体会艺术设计创作的快乐（图1-4至图1-6）。



图1-4 老街入口/李斌

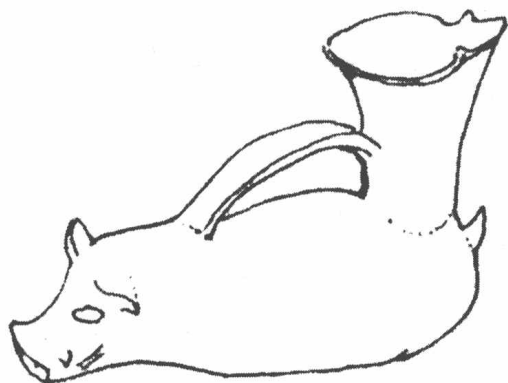


图1-5 陶器速写/李斌



图1-6 歌手/李斌

第三节 设计速写与专业群的关系

1. 设计速写与建筑环境设计专业群

通过设计速写，我们可以实地考察传统艺术或现代艺术，了解传统文化艺术的脉络、自然景观与现代人文艺术的关系，关注不同风格的装饰艺术、室内环境、生态景观、民居建筑、城市建筑、空间艺术、家具风格、展示设计等。通过设计速写，学习者可为建筑设计、室内设计、景观设计、家具设计、装饰艺术设计、展示设计等方向的项目设计和毕业设计打下基础（图1-7、图1-8）。

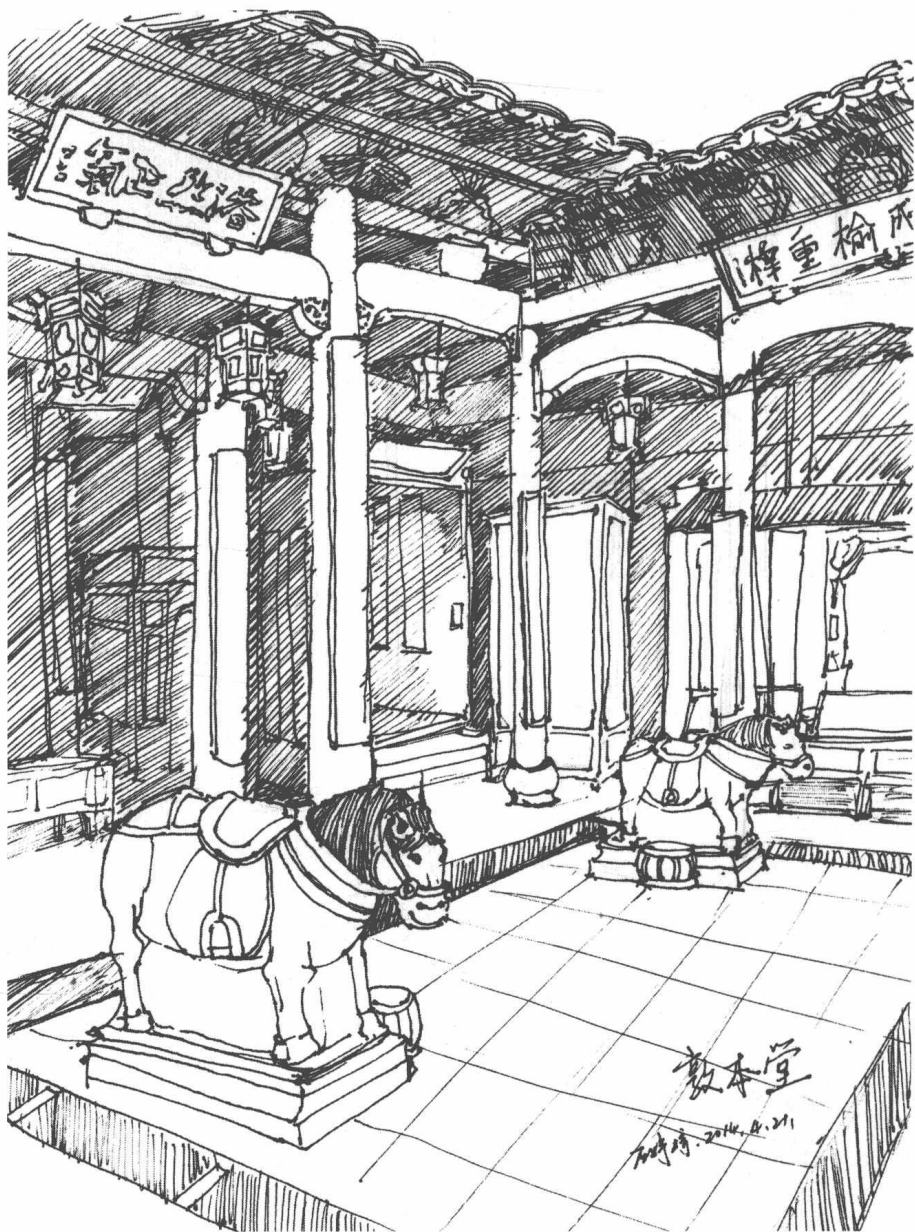


图1-7 环境速写/石婷婷/指导教师：李斌



图1-8 风景速写/石婷婷/指导教师: 李斌

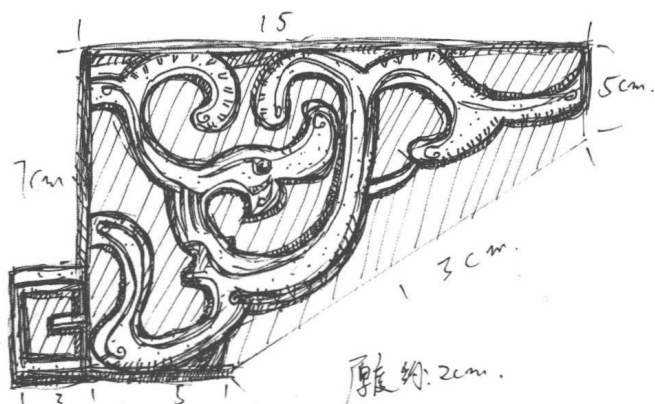
2. 设计速写与视觉传达设计专业群

通过设计速写,我们可以实地考察传统艺术或现代艺术,了解传统文化艺术的脉络、自然景观与现代人文艺术的关系,收集不同风格的图形和纹饰、形式和色彩关系、场景与生态、人居环境等素材。通过设计速写,学习者广告设计、平面设计、包装设计、新媒介艺术设计、动画设计等方向的项目设计和毕业设计打下基础(图1-9至图1-13)。



云形龙纹青石浮雕
虽是云形龙纹但是纹饰动作比其他的此类
的云形龙纹都要精细,各层描画装饰及描包

图1-9 砖雕速写1/陆斌/指导教师: 李斌



水龙纹青石浮雕。
常见于台门框口,显示身份地位。
亦可用雕花,美观

图1-10 砖雕速写2/陆斌/指导教师: 李斌



图1-11 实景拍摄/严浪

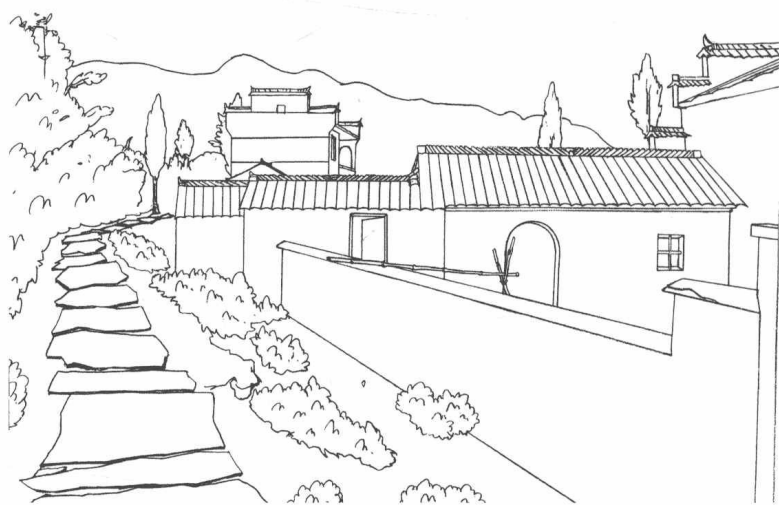


图1-12 动画场景速写/严浪

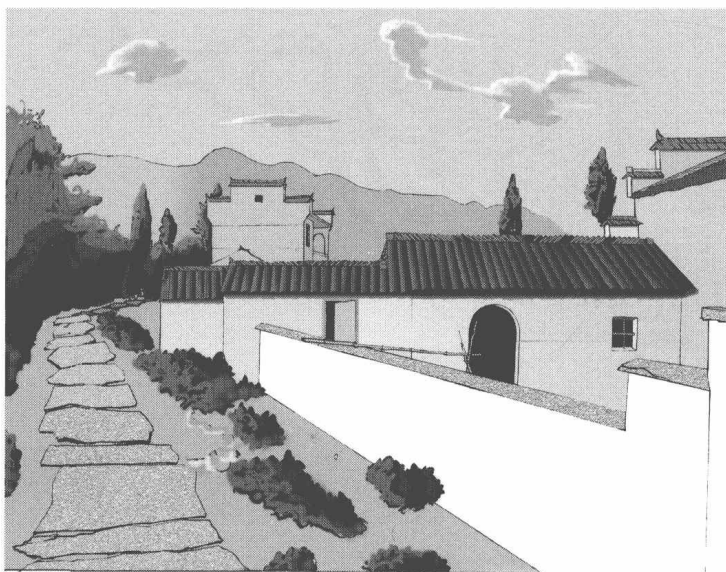


图1-13 动画场景速写在动画片中的运用/严浪

3. 设计速写与工业产品设计专业群

通过设计速写，我们可以实地考察传统艺术或现代艺术，了解传统艺术的脉络、自然景观与现代人文艺术的关系，注重不同风格的图案和色彩、材质与工艺表现、技术与艺术的关系等。通过设计速写，学习者可为工业产品设计、服装艺术设计、染织艺术设计、陶瓷玻璃设计、首饰设计、玩具设计、交通工具设计、整合设计等方向的项目设计和毕业设计打下基础（图1-14至图1-17）。



图1-14 时装速写/李斌

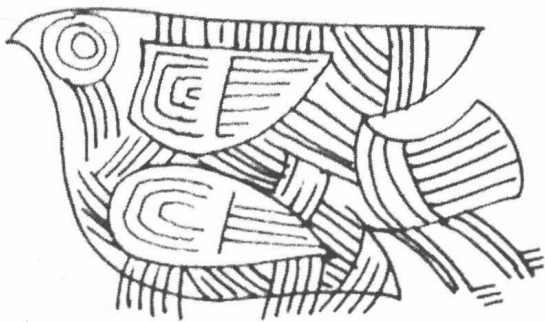


图1-16 染织图案速写/李斌



图1-15 青铜烛台速写/李斌

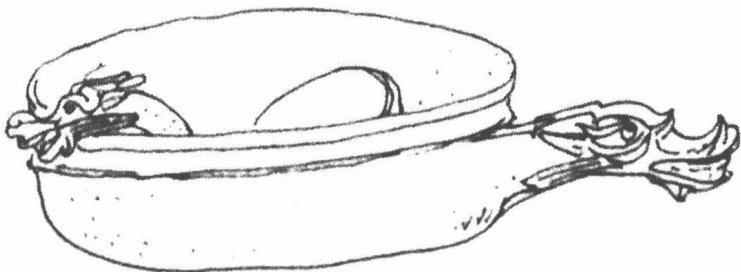


图1-17 青铜食器速写/李斌

第四节 设计速写的基本特征与分类

1. 设计速写的基本特征

设计速写是一种艺术实践行为。艺术来自生活，源于自然。设计速写工具简单、表现便捷，能随时随地表现生活场景。艺术家、设计师常常以速写的方式收集大量的生活场景素材，而收集素材的最终目的是积累生活经验，激发创作与设计灵感，回归到绘画创作和设计运用中去。不同的设计速写作品有着不同的风格和韵味，看似简单的线条却有着迷人的魅力，不少优秀速写本身就是一件艺术作品，具备独立的审美价值，给人以美的享受。

设计速写以对人物和场景敏锐的观察和简练、概括并迅速表现为特点。线条是设计速写的生命，设计速写主要运用线条来表现意图。线条是一种最直接、最单纯的绘画表现语言，我们应不断提高用线的能力，学会使用单纯语言快速表现。把设计速写当成表达思想、探索艺术的语言，是画好设计速写的关键所在（图1-18）。



图1-18 屏山采风/李斌

2. 设计速写的基本分类

在第一节设计速写的概念中提到，设计速写的对象包括一切可视物象，而这一切可视物象基本上可以分为人物、风景、静物、动物四种类型，所以设计速写的基本分类为：人物速写、风景速写、静物速写、动物速写四大类。我们在速写过程中，很多时候很难将风景速写与人物速写及其他速写彻底分开，风景中有人物，人物带出场景。因此上述分类只是按画面的主次关系而定的（图1-19至图1-22）。



图1-19 人物速写/李斌



图1-20 风景速写/李斌

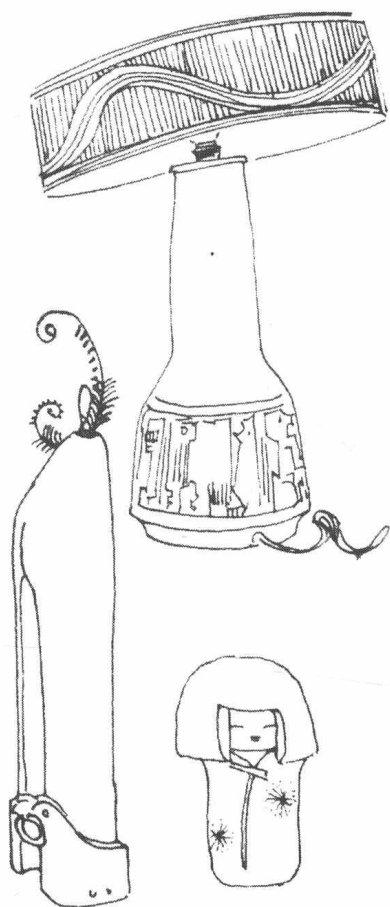


图1-21 静物速写/李斌

在通村
 建所
 住宅
 院落
 就可
 做有
 见红完
 橙心明
 清建瓦
 就解作
 全不数
 下年
 前心
 溪林
 这孔是
 西道
 台三
 线身李



图1-22 动物速写/李斌

第二章 速写的工具材料与表现

第一节 工具与材料

设计速写的工具与材料简单而宽泛，每种工具与材料都有其特性和效果。探索和研究各种不同工具和材料的艺术表现，有利于设计速写表现的拓展。找到适合自己艺术表现的工具与材料，更有利于设计速写品质的提升。

1. 设计速写的工具

(1) 笔

① 铅笔。铅笔是设计速写学习中的常用笔。根据硬度的不同，铅笔分为B型和H型两种型号。B型为“软铅”，从1B到6B，数字越大铅质越软，所画的线也越黑；H型为“硬铅”，从1H到6H，数字越大铅质越硬，所画出的线也越淡；我们经常用到的HB型铅笔介于二者之间，为中性。还有一种专门为速写特制的速写铅笔，其笔芯为扁平状，通过运用笔的不同角度可画出丰富多变的线条（图2-1、图2-2）。

② 炭笔。炭笔也是速写中常用的笔，用炭笔画线条比铅笔线条更加浓重。由于炭笔笔芯材质较粗，所以在纸上运行的手感阻力也较大，炭笔作画常用横握执笔的方法。横握执笔能使炭笔在手指中产生更大的自由空间，加之运用笔头的各个角度，或正或侧、或强或弱，使线条更加具有表现力（图2-3）。

③ 炭精棒。炭精棒是较炭笔线条质感更粗糙、强烈的一种绘画用笔。它的笔体短小，使用起来灵活方便，尤其在运用笔的侧面时比一般铅笔、炭笔更能显示出其优越性。炭精棒能画出类似面的线条，也能表现带有色调变化的用线，大大加强了速写的表现力（图2-4、图2-5）。

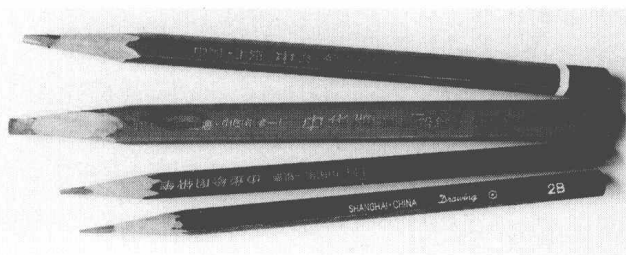


图2-1 各类铅笔

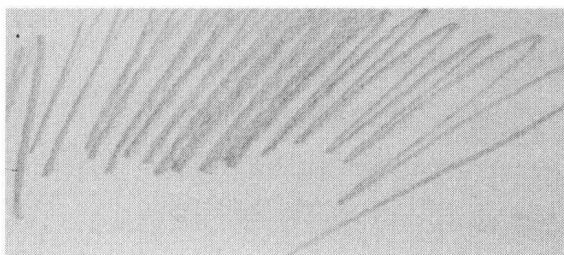


图2-2 铅笔效果