

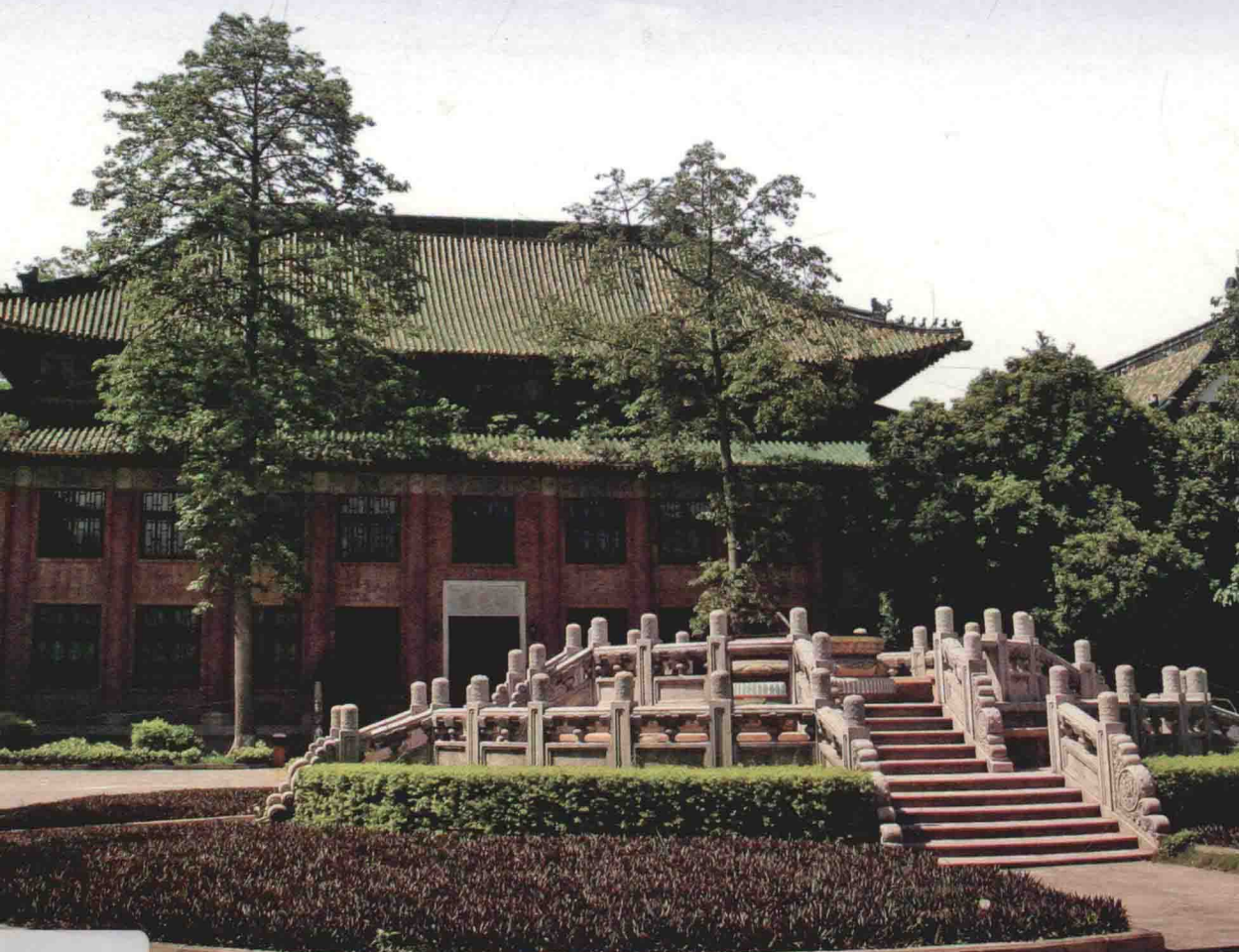
华南理工大学

人文建筑 之旅

(第二版)

HUANNAN LIGONG DAXUE RENWEN JIANZHU ZHILU

陈国坚 袁晓凤 欧阳慧芳 朱丽梅 顾美玲 编著



华南理工大学出版社
SOUTH CHINA UNIVERSITY OF TECHNOLOGY PRESS

华南理工大学

人文建筑之旅

(第二版)

HUANAN LIGONG DAXUE RENWEN JIANZHU ZHILU

陈国坚 袁晓凤 欧阳慧芳 朱丽梅 顾美玲 编著



华南理工大学出版社
SOUTH CHINA UNIVERSITY OF TECHNOLOGY PRESS

· 广州 ·

图书在版编目 (CIP) 数据

华南理工大学人文建筑之旅 / 陈国坚等编著. —2版.
—广州: 华南理工大学出版社, 2015.8
ISBN 978-7-5623-4351-6

I. ①华… II. ①陈… III. ①高等学校—教育建筑—
概况—广东省 IV. ①TU244

中国版本图书馆CIP数据核字 (2014) 第203400号

华南理工大学人文建筑之旅

陈国坚 袁晓凤 欧阳慧芳 朱丽梅 顾美玲 编著

出版人: 韩中伟

出版发行: 华南理工大学出版社

(广州五山华南理工大学17号楼, 邮编 510640)

<http://www.scutpress.com.cn> E-mail: scutc13@scut.edu.cn

营销部电话: 020-87113487 87111048 (传真)

出版策划: 韩中伟

责任编辑: 谢茉莉

印刷者: 广州家联印刷有限公司

开本: 787mm×960mm 1/16 印张: 9.25 字数: 178千

版次: 2015年8月第2版 2015年8月第3次印刷

印数: 7 001~12 000册

定 价: 49.00元

版权所有 盗版必究 印装差错 负责调换

序

在我求学和工作的早期，曾经在国内外好几所大学有过或长期或短期的停留与生活，这些大学校园都有着各自的景观特色。但于我而言，常常为繁重的学业、忙碌的工作所累，终日步履匆匆，故而少有闲暇驻足以专注忘情地欣赏身边美丽的风景。

2001年因工作关系，我来到了南方名城——广州，进入到南国名校华南理工大学，开始了我事业征途上新的旅程。

初到华园，映入眼帘的是一派颇具亚热带风情的园景，数个错落有致的湖泊，起伏连绵、散落其间的山丘，一排排高大茂盛的芒果树，笔直挺立的棕榈树、木棉树，还有满眼火红俏丽、绚烂无比的杜鹃花、凤凰花……如此种种，着实美不胜收，令人沉醉。

然而最让人回味和怀想的，不单是这美丽的自然风光，更在于华园中那一处处极富人文底蕴的老建筑、老景观：建筑红楼、5号楼、7号楼、8号楼、9号楼、12号楼，东一至东五宿舍，西一、西二宿舍，发电厂、老电话室，百步梯、日晷，东湖、西湖、南湖、北湖……这些校园建筑与景观大多形成于20世纪三四十年代原国立中山大学石牌校区建设初期，至今已走过了80年的沧桑风雨。

哲学家说：建筑是凝固的音乐。它绝非单纯的冰冷呆板的钢筋水泥混合物，而应该是一件件富有生命和满含温度的艺术品。华园中的这些老建筑和景观，装饰着栩栩如生的脊饰，精美的洗石米彩画，碧瓦红墙，绿树掩映，充分体现了中国传统建筑特色，蕴含着深厚的历史底蕴和浓郁的文化气息，虽然饱经风雨，却依旧巍峨壮丽，充满生机。



一幢建筑就是一段历史，一处景观就是一个故事，她们在岁月的打磨和洗礼中，与一代一代的华南理工人心手相连，执着而真诚地守望着华园这一片母亲般亲切的热土，共同见证着学校百年办学发展的风雨历程，承载着代代华南理工人薪火相传的人文精神。她们守候于校园各处，每日里静静地伴随着莘莘学子的琅琅书声，摒却纷扰和喧嚣，从清晨到日暮，仿佛在无声地诉说着华园历史上那些难忘的事，无比怀念地回想着那些难忘的人。

《华南理工大学人文建筑之旅》是一本汇集了华园新老建筑与景观历史故事的生动读物。书中的内容丰富，语言洗练，故事性强，使读者不但能从中对每一处建筑和景观的情况有一个全面了解，也能从中获取丰富的建筑和历史知识，可读性强，是一本值得向广大师生校友推荐的好书。

厚重的人文精神是一所大学的灵魂，而建筑和园景，则是大学人文精神的直观体现和生动写照。就让我们走进本书，去感悟历史，品味人生，陶冶情操。

余其俊

二〇一五年三月十二日

前言

华南理工大学现有五山和大学城两个校区。五山校区是老校区，为原国立中山大学石牌校区的一部分；大学城校区是新校区，位于广州市番禺区小谷围岛上。新校区于2003年动工修建，其建筑充满了当代建筑风格气息；五山校区则呈现岭南建筑从近现代到当代渐次演进的格调。

1952年全国高校院系调整时，中山大学迁往他处办学，而华南工学院则奉命在原中大石牌校区故址的一部组建，由此揭开了我校办学史上新的一页。

原中大石牌校区建筑推崇建筑选址、总平面规划的风水理论与传统，讲究建筑色彩的运用，追求特色。而今，不少景观早已超越时空以及自身，泛化为校园历史文化一部分。我校在随后的五山校区校园建设中，批判地继承了原有的建筑思想，尊重历史、风土人情，重视经济、适用与安全原则，使校园形成严格的轴线对称布置建筑的格局。

五山校区80余年的建设历史，新老岭南建筑，人文景观，错落有致。所具有的建筑特色，当中的人文品格，反映了岭南文化的本质特征和基本精神。一幢建筑，一个景观，都蕴藏了丰富的历史文化资源和现代文化品位；其一草一木，一湖一水，都给人一种美的享受。它们承载了不同时期的人文轶事，成为传承华南理工人治学精神和人文追求不可或缺的载体。

高校不仅要重视对学生的科学精神教育，也要重视对学生的人文素质教育。人文素质教育可以奠定一个人的深厚的文化底蕴，而文化底蕴的深浅，对一个人素质高低有着重要的影响。对于一所国家重点理工科大学来说，加强对学生的人文素质教育则更重要。



对五山校区和大学城校区建筑与人文景观资源进行有效的挖掘，并合理地展示在广大青年学生面前，让学生了解校情、学习校史，进而了解国家历史，从而弘扬和培养他们的民族精神，激发他们对学校、国家历史和文化的自豪感，培养爱国、爱校情感，是对学生最好的人文素质教育。

2011年8月，《华南理工大学人文建筑之旅》首次出版，是挖掘、展示校园历史与文化的一举措。此书与广大师生、校友见面之后，得到了大家的肯定和喜爱，首版脱销已久。

今日再版此书，在体现校园人文建筑的历史厚重感同时，尽可能地使文字通俗易懂，更富浪漫情感；将校园建筑与景观按一定的顺序安排游览线路。希望读者阅读本书时，有如信步校园，开始人文建筑之旅，在景观中寻味人文，在建筑中回眸历史，对校园建筑和人文景观有更深的感悟，带来一些新的收获。

编著者

二〇一五年五月

目录

五山校区

五山校区平面分布图 / 002

五山校区规划布局 / 003

石牌坊 / 009

五山校区正门 / 012

图书馆 / 014

孙中山先生塑像 / 016

老体育馆 / 018

东区体育场 / 020

东区教授住宅群 / 022

何镜堂院士工作室 / 024

海丽文体中心 / 026

5号楼 / 028

东一至东五宿舍 / 032

民主广场 / 036

6号楼(建筑红楼) / 038

7号楼 / 040

励吾科技楼 / 042





8号楼、9号楼 / 044

致远石 / 047

逸夫科学馆 / 048

湖滨路 / 050

老电话室 / 052

计算中心楼 / 053

麟鸿楼 / 054

交通大楼 / 055

启新亭 / 056

逸夫工程馆 / 058

12号楼 / 059

日晷仪 / 064

22号楼、23号楼 / 066

百步梯 / 070

1号楼 / 072

2号楼 / 074

泳池铭 / 077





《国立中山大学新校舍记》石碑 / 078

逸夫人文馆 / 080

西二、西三宿舍 / 082

西湖厅 / 084

西区综合体育馆 / 086

东湖、西湖 / 088

湖中亭 / 094

金银岛 / 096

西湖苑 / 098

31~34号楼 / 100

发电所 / 102

北湖 / 104

老校训石 / 106

贺兰山青砖堡 / 108

刘义亭 / 110





大学城校区

大学城校区平面分布图 / 112

大学城校区概览 / 113

中轴广场 / 116

中心广场 / 117

国家重点实验室大楼 / 118

图书馆 / 119

音乐厅 / 120

学术大讲堂 / 121

公共教学主楼 / 122

公共教学楼群 / 123

湖滨广场及中心湖区 / 124

体育馆 / 125

学生食堂 / 127

后湖 / 128

黄氏民宅 / 129

大学城中心酒店 / 130

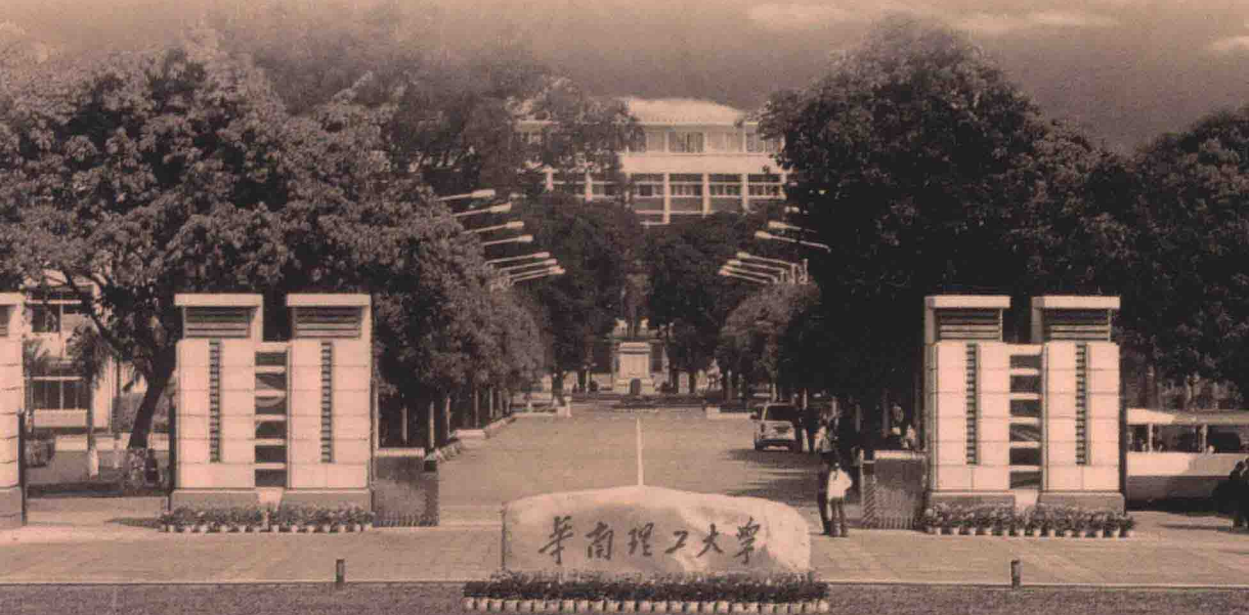
参考文献 / 131

后记 / 137

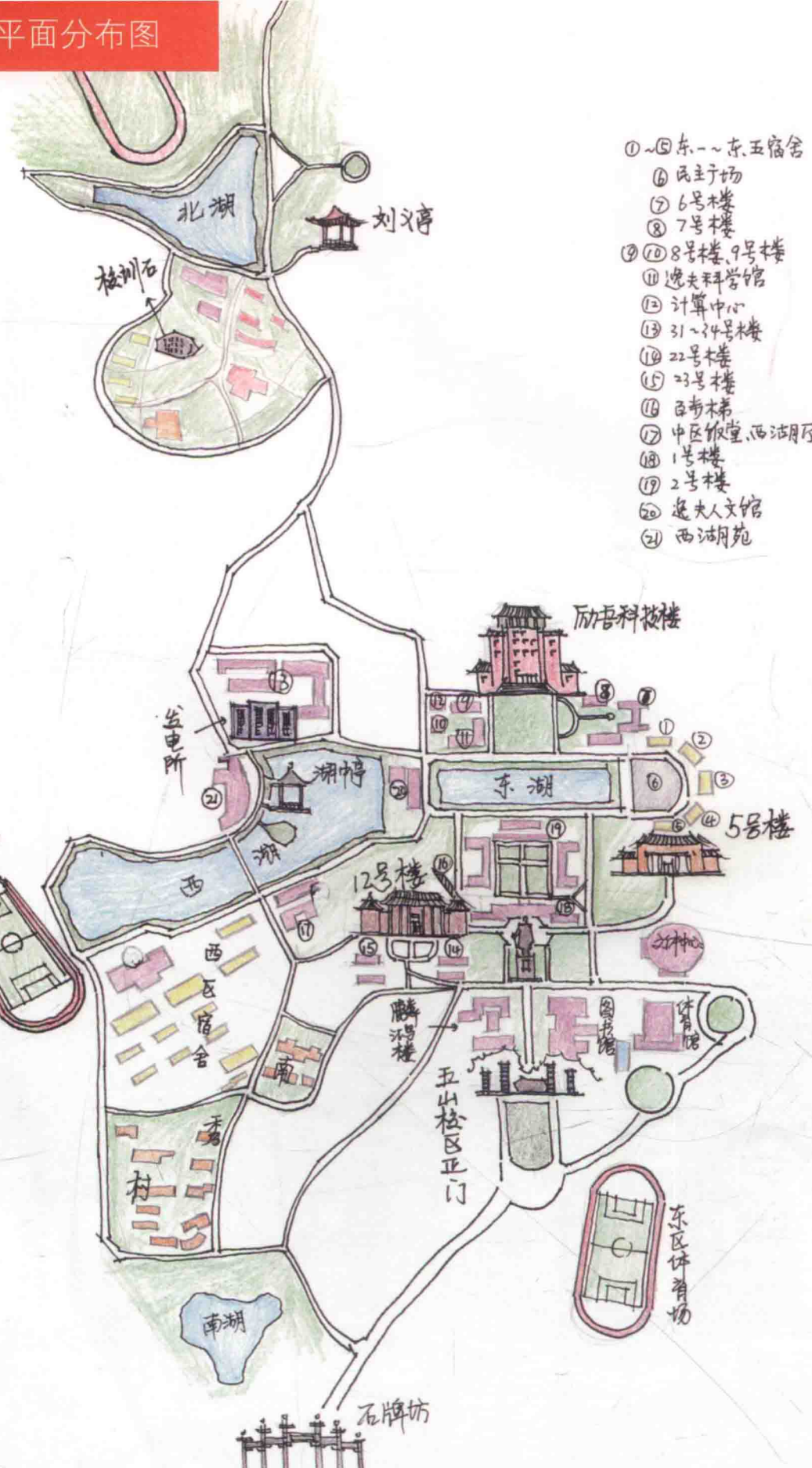


五山校区

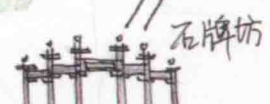
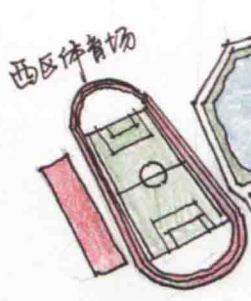
WUSHAN XIAOQU



五山校区平面分布图



- ①~⑤ 东一~东五宿舍
- ⑥ 民主广场
- ⑦ 6号楼
- ⑧ 7号楼
- ⑨ ⑩ 8号楼, 9号楼
- ⑪ 逸夫科学馆
- ⑫ 计算中心
- ⑬ 31~34号楼
- ⑭ 22号楼
- ⑮ 23号楼
- ⑯ 百步梯
- ⑰ 中区饭堂, 西湖厅
- ⑱ 1号楼
- ⑲ 2号楼
- ⑳ 逸夫人文馆
- ㉑ 西湖月苑



五山校区规划布局

在广州，位于五山的石牌坊，见证着广东高等教育的发展历史。今天，华南理工大学矗立于此，她所在的这片校园，被人们亲切地称为华园。

但上溯至20世纪初，这片土地正是原国立中山大学的校园故址。所以，要了解学校五山校区概况，需对当时中大石牌坊校园的规划建设与整体布局情况做些了解。

该校前身为国立广东大学，它是孙中山先生于1924年亲自创办的，成为华南第一所由国人自己创办的多科性最高学府。1925年孙中山先生逝世以后，为纪念孙中山先生，国民政府于1926年8月正式宣布，将国立广东大学改名为国立中山大学。

国立广东大学是由国立广东高等师范学校、广东法科大学、广东农业专门学校三校合并而成。学校分散于喧闹的市区，不便管理，“且房舍破旧，随时有坍塌之危”，加上学校规模扩大，学生人数日渐增多，校舍已经不够使用，阻碍了学校的发展。为寻找一个有利于学生修身养性和求学的安静环境，孙中山便命邹鲁找到广州市东郊石牌坊作为新校址所在地。1924年先划定了2 700多亩，但由于财政困难，加上战乱，当时没有规划建设，只是作为中大农学院的第二农场使用。1928年当时广州市政府又划定与此相连的6 000多亩荒地，作为国立中山大学新校区用地。到1936年时，石牌坊新校区面积，不包括林场在内已扩大到12 000多亩。

1926年至1930年，戴季陶任校长期间，认为石牌坊校园新址“四方山环水抱”，面积广阔，地理位置好，是新校区理想的选址。因此，他在任期间，积极筹划新校区建设，多方筹集资金，请人规划设计图样。1932年邹鲁再任中大校长时，决心将其建设成“不但求之中国不落后，即求之世界各国中亦不落后”。为建设石牌坊校区他做了许多努力，具体参与了校园规划设计的全过程。他在保持原校园规划思想的基础上，更强调因地制宜，适应地形地貌来规划建设。

讲起石牌坊校区的规划，不能不提起中国近代建筑史上两位著名的设计师：吕彦直和杨锡宗。同为美国康奈尔大学建筑系1918届的校友，两人围绕中山陵、中山纪念堂、国立中山大学石牌坊校区的规划设计，展开了激烈竞标。吕彦直在中山陵和中山纪念堂的设



石碑新校舍全部計劃圖案

- | | | | | | |
|-----------|---------|----------|----------------|---------|-----------|
| 1 學校正門 | 2 中山紀念堂 | 3 農學院 | 4 管理處 | 5 圖書館 | 6 文學院 |
| 7 理學院 | 8 博物院 | 9 法學院 | 10 工學院 | 11 校長住宅 | 12 教職員住宅區 |
| 13, 14 水塔 | 15 學生宿舍 | 16 露天演講台 | 17, 18, 19 運動場 | | |

石碑新校舍計劃圖

計中分別拔得頭籌，楊錫宗獲第三名與第二名，唯在國立中山大學石碑校區的規劃方案中，楊錫宗的方案最終被採納，而呂彥直落選。

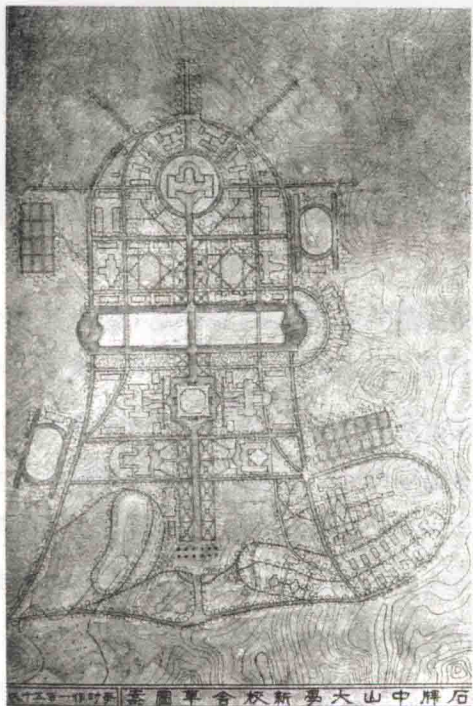
專家推斷，楊錫宗的規劃方案被採納，得益於其極具中國傳統特色，然而，有鑒於呂彥直厚重的中國傳統文化底蘊，他的方案也一定不遜於此。楊錫宗的方案何以最終征服評委，並得到眼光挑剔的鄒魯的認同呢？說法很多。

如戴傳賢的“辟雍”意會說，即認為楊錫宗的設計“其底案乃就周代辟雍之制度而擴大之”。所謂“辟雍”，亦作“璧雍”“辟廡”“辟離”等，本為古代西周所設的大學。《禮記·王制》有云：“大學在郊，天子曰辟雍，諸侯曰頴宮。”辟雍者，辟借作“璧”字，言其為一圓形；雍所代指的“廡”或“離”兩字中，所含的“邕”字，乃指四方有水，土在其中。廡是高屋之形，意為學府建築，四面環水，形如璧環。其中，東室稱“東序”，為學干戈羽籥之所；西室稱“瞽宗”，為演習禮儀之所；南室稱“成均”，為學樂之所；北室稱“上庠”，為學書之所。頴宮即泮宮，宮前有半月形水池，名為泮水。“水抱山環擁禮堂，居中形勝領諸方。未能宮室百官備，基石渾如數仞墻。”從鄒魯的詩中可看出，後因日寇入侵而終未建設的磚石禮堂（當時的禮堂僅系竹、草、木搭建的簡易臨時構築物，位於現在的半山公園，即2~4號樓前所合圍而成的草坪）為校園的地理中心，禮堂周鄰的眾多天然湖泊，形若“辟雍”四周環繞之水。在楊錫宗的方案中，他將一片丘陵荒山規劃成“池沼蕩漾、岡峦起伏”，並極富中國歷史與文化內涵的山水校園（見石碑新校舍計劃圖、石碑新校舍草圖）。

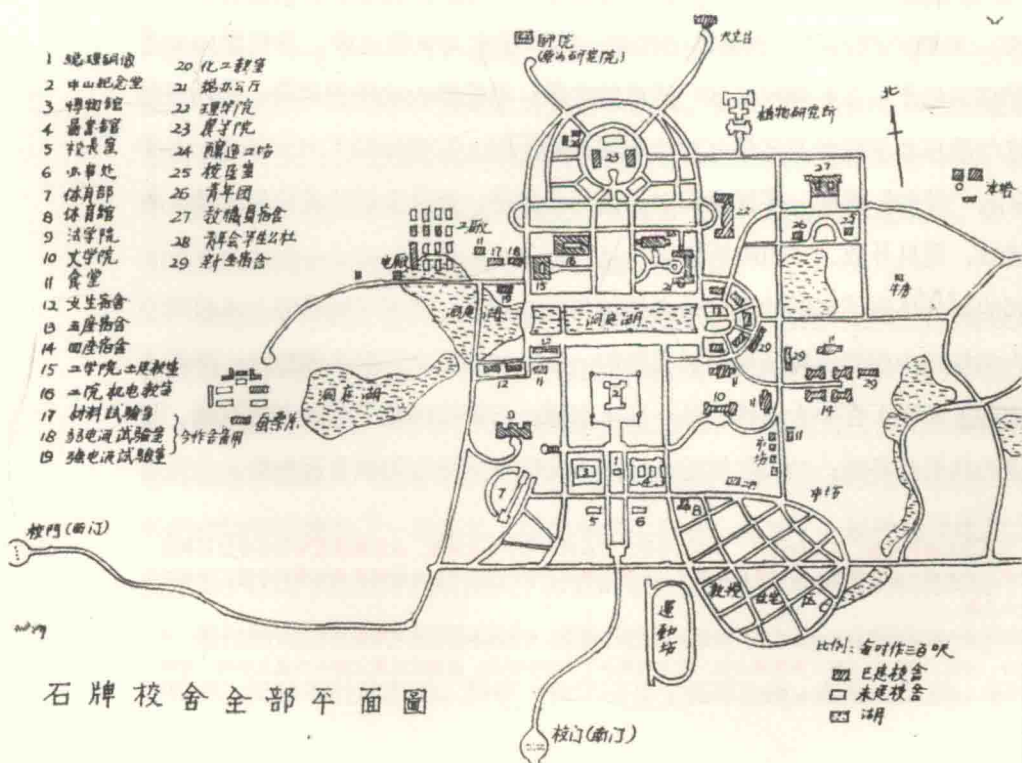
建築布局恰似鐘，這是石碑校區規劃中的又一亮點。“院分文法理工農，全體形成恰似鐘。若網在綱毫不紊，只想調洽不相沖。”追求院系“分途發展、互不相仿”的鄒魯，在其詩中清晰地點出了當時五大學院建築物平面布局的鐘形規劃。布局中，農學院

位于钟的顶部，意在强调农业乃国之根本；理学院、工学院居中，寓意国之臂膀；不言而喻，文学院、法学院在外的位置，意在密切社会联系与服务。平面模仿“钟”型，具有左右对称明显的轴线，包含了中国“以农为本”“左文右武”及“男左女右”等传统思想特色。如文学院（现5号楼）与理学院（现6号楼）都在校区中轴线的左侧，而工学院与法学院（现12号楼）等系列建筑则在中轴线的右侧（见石牌校舍全部平面图），充分体现了当年校园建筑规划者，在选址上也讲究“青龙白虎”对称建筑的风水观和“左文右武”的传统礼制观。

院系建筑物布局为何设计成钟形呢？目前，在华园得到广泛接受的有两种看法，一



石牌新校舍草图



石牌校舍全部平面图



LA CIRCAUVIDAJÓ DE SUN YAT-SEN UNIVERSITATÓ, K'INTON. PANORAMA DE L'UNIVERSITÉ SUN YAT-SEN À CANTON.

是石牌校区规划方案的确定，适逢“九一八事变”与“一二八事变”之间，外强入侵、国土沦丧，钟形设计旨在时时警醒国人爱国情怀；二是如邹鲁诗中云：“钟声嘹亮讲堂开，济济员生上课来。日不足时月计足，寸阴是惜勉乎哉。”借此阐述“钟标”在大学校园中的不可或缺，并时时提醒师生员工珍惜时光。

从校园的整体布局看，留学美国归来的杨锡宗借鉴了欧美近代大学学院派的规划体系，在整个石牌校园的规划设计中，“强调形式美与几何型构图，功能分区明确”，布局合理（见石牌新校全景图）。

校园内的建筑，大多采用了中国古代庑殿式^①和歇山式^②的建筑风格。在封建社会里，盖房用什么样的瓦件，什么形式的屋顶，都有严格的阶级高低之分。劳苦阶层只能使用布瓦（青瓦）盖房，亲王、世子、郡王能用绿琉璃瓦，只有皇室和庙宇才能使用黄色琉璃瓦。另外，劳苦阶层是不允许住庑殿和歇山式房屋的。因为屋顶结构也体现封建社会等级制度。重檐庑殿为尊，重檐歇山次之。然后迭次为单檐庑殿，单檐歇山和悬山，硬山式屋顶为最下。而石牌校区却广建重檐庑殿、重檐歇山式屋顶建筑，使用黄绿琉璃瓦件。这与燕京大学校舍灰砖黑瓦对比有明显的不同。它也反映了辛亥革命20多年后，“民主”与“共和”思想，平民意识对岭南社会经济、社会生活的流传与渗透，敢与封建礼教挑战，更具开放、开明的思想。

石牌校园的规划体现了鲜明的近代社会精神与社会意识，造就了独特的山水校园空间，是近代大学校园中规划实施及保存较完整的一所。1952年全国院系调整时，华南工学院（现华南理工大学）在中大石牌校址一部上组建。石牌校园留下来的老建筑物，现在在我校校园里的共有40多幢，2002年被纳入广州市文物保护单位的就有近20处。今天所

①庑殿顶——庑殿顶又称四阿顶、五脊四坡式，又名五脊顶，前后两坡相交处是正脊，左右两坡有四条垂脊分别相交于正脊的一段。庑殿顶又分重檐庑殿顶和单檐庑殿顶。重檐庑殿顶庄重雄伟，是古代建筑屋顶的最高等级，多用于皇宫或寺观的主殿。

②歇山顶——歇山顶又称九坡顶，有一条正脊，四条垂脊，四条戗脊，由于其正脊两端到屋檐处中间折断了一次，分为垂脊和戗脊，好像“歇”了一歇，故名歇山顶。歇山顶结合了直线和斜线，在视觉效果上给人以棱角分明、结构清晰的感觉。歇山顶也分重檐歇山顶和单檐歇山顶。