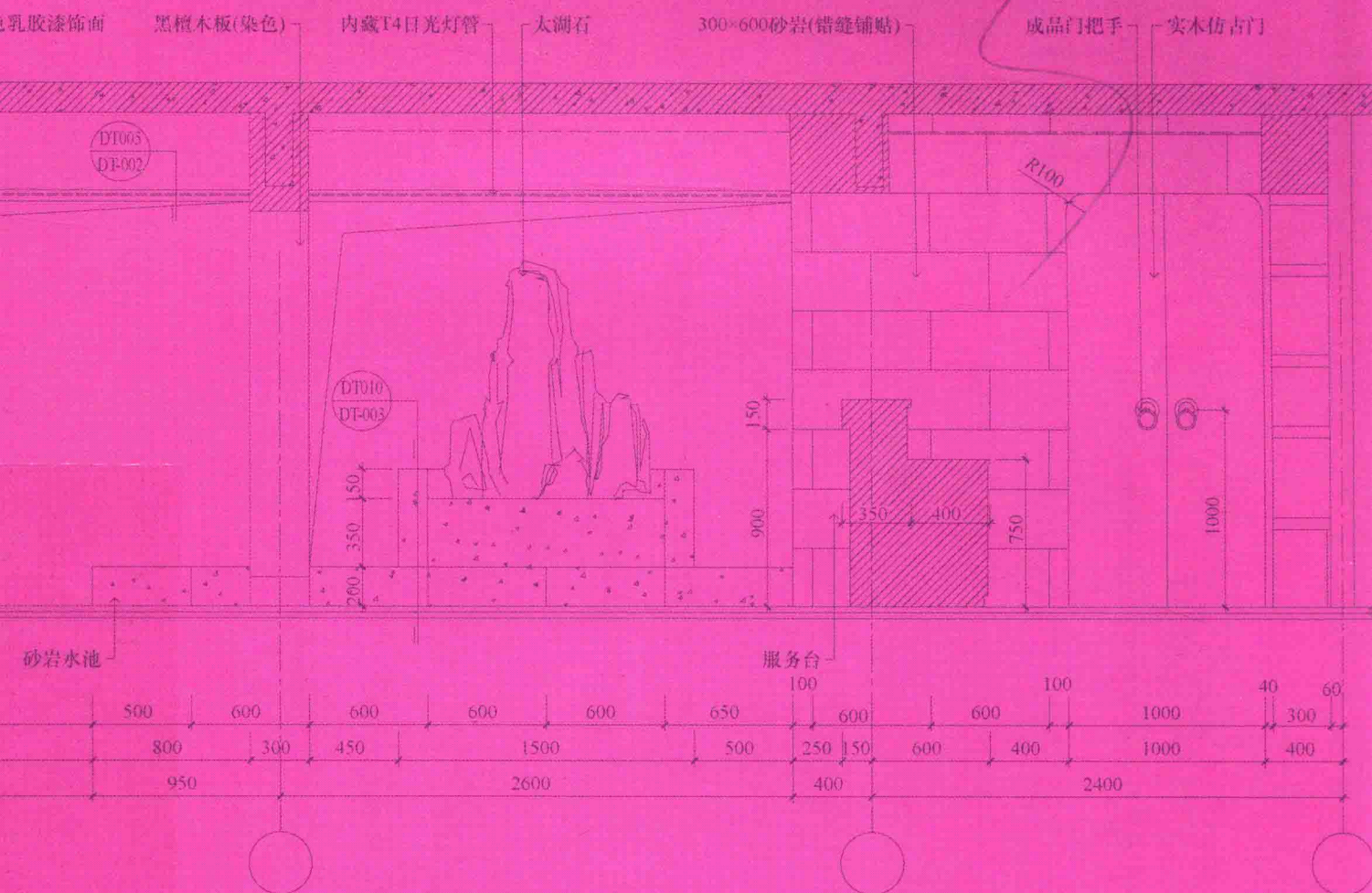


施工图识读如此简单

附赠光盘
含第六章全套CAD图纸

一套图学会识读 装饰装修施工图

袁锐文 主编



A

内部立面图

华中科技大学出版社
<http://www.hustp.com>

施工图识读如此简单

一套图学会识读 装饰装修施工图

袁锐文 主编

 华中科技大学出版社
<http://www.hustp.com>
中国·武汉

图书在版编目(CIP)数据

一套图学会识读装饰装修施工图/袁锐文主编. —武汉:华中科技大学出版社,2015.11
(施工图识读如此简单)
ISBN 978-7-5680-1104-4

I. ①一… II. ①袁… III. ①建筑装饰-建筑制图-识别 IV. ①TU767

中国版本图书馆 CIP 数据核字(2015)第 169978 号

内 容 提 要

本书共分为六章,内容包括:建筑装饰施工图识读、墙面装饰施工图识读、顶棚装饰施工图识读、门窗装饰施工图识读、楼地面装饰施工图识读、建筑装饰装修施工图实例。

本书内容翔实,语言简练,重点突出,图文并茂,浅显易懂。本书具有较强的指导性和可读性,由于编写时间仓促,加上作者水平有限,疏漏之处在所难免,恳请广大同仁及读者不吝赐教,在此谨表谢意。

施工图识读如此简单

一套图学会识读装饰装修施工图

袁锐文 主编

出版发行:华中科技大学出版社(中国·武汉)
地 址:武汉市武昌珞喻路 1037 号(邮编:430074)
出 版 人:阮海洪

责任编辑:孙淑婧
责任校对:刘之南

责任监印:秦 英
装帧设计:王亚平

印 刷:北京润田金辉印刷有限公司
开 本:889 mm×1194 mm 1/16
印 张:7.75
字 数:187 千字
版 次:2015 年 11 月第 1 版第 1 次印刷
定 价:32.00 元


华中出版

投稿热线:(010)64155588-8031

本书若有印装质量问题,请向出版社营销中心调换
全国免费服务热线:400-6679-118 竭诚为您服务
版权所有 侵权必究



前言 Preface

随着我国经济和科学技术的飞速发展，建筑行业已经成为当今最具活力的行业之一，建筑行业的从业人员越来越多，提高从业人员的基本素质已成为当务之急。

施工图是建筑工程设计、施工的基础，也是参加工程建设的从业人员素质提高的重要环节。在整个工程施工过程中，应科学准确地理解施工图的内容，并合理运用建筑材料及施工手段，提高建筑行业的技术水平，促进建筑行业的健康发展。

本书将工程实践与理论基础紧密结合，通过大量的实例以循序渐进的方式介绍了工程图识读的思路、方法、流程和技巧。

本书为“施工图识读如此简单系列”丛书之一，为了更加突出应用性强、可操作性强的特点，在本书的最后一章以一套完整的工程图为实例，讲解了装饰装修施工图的识读方法，以便读者结合真实的现场情况系统地掌握相关知识。

本套丛书共有五本分册：

- 《一套图学会识读建筑施工图》；
- 《一套图学会识读建筑结构施工图》；
- 《一套图学会识读建筑电气施工图》；
- 《一套图学会识读装饰装修施工图》；
- 《一套图学会识读给水排水与暖通施工图》。

本书主要作为建筑工程技术人员学习识读给装饰装修施工图自学参考书，也可以作为高等院校土建类各专业、工程管理专业及其他相关专业师生的参考教材。

本书由袁锐文主编，参加编写的人员有：第一章主要由魏文彪、刘海明老师编写，主要介绍了建筑装饰施工图识读的基础知识；第二章主要由梁燕、张正南老师编写，主要介绍了墙面装饰施工图识读；第三章由付亚东、常雪老师编写，主要介绍了顶棚装饰施工图识读；第四章由张灵彦、王忠升、老师编写，主要介绍了门窗装饰施工图的识读；第五章主要由王红、杨承清老师编写，主要介绍了楼地面装饰施工图的识读；第六章由袁锐文老师编写，主要介绍了一套完整的建筑装饰装修施工图实例。参加编写的人员还有张跃、江超、陈佳思、陈德军、王文慧等。

在编写的过程中，参考了大量的文献资料，借鉴、改编了大量的案例。为了编写方便，对于所引用的文献资料和案例并未一一注明，谨在此向原作者表示诚挚的敬意和谢意。

由于编者水平有限，疏漏之处在所难免，恳请广大同仁及读者批评指正。

编者
2015年9月



专注只为您认可



我们都选择华中建筑!

怎样找到华中建筑书籍?

为了便于读者在茫茫书海中准确快速地找到华中建筑书籍，我们在所有书籍的书脊上标记“**华中建筑Logo**”，一目了然，醒目突出。



为什么要选华中建筑施工类书籍?

1. 关注阅读感受，图书设计更加人性化

平时读书时，纸张太白，晃得眼干眼涩眼疲劳有木有？书本太重，不方便随身携带有木有？格式呆板，看几页就视觉疲劳想睡觉有木有？华中建筑为您解决这些困扰——

- ①使用**轻型纸**，其特点是白度低、质轻环保，既有效缓解视觉疲劳，更方便携带；
- ②内容设计上，我们尽量做到理论结合实践，以**实例**为主，帮您尽快掌握应用；
- ③版式设计上，我们尽量做到**突出重点、风格明快**，通过特殊标志和变换字体的方式缓解您的阅读疲劳，帮助您更快更准地把握重点。

2. 贴心售后服务，为您的学习和工作保驾护航

如果您对我们的图书有什么意见和建议，或想了解更多图书资讯，欢迎您随时与我们联系，我们时刻准备着为您服务。**有问题，Q我吧！（读者服务QQ：2278878021）**

我们在不断探索中进步，您的需求是我们前进的动力。我们希望通过我们的专注与努力，为奋斗在建筑领域的朋友们提供高品质、超实用的施工类图书，为您的学习和工作助一臂之力！



华中建筑施工类精品图书推荐

施工图识读如此简单

- 一套图学会识读建筑施工图
- 一套图学会识读建筑结构施工图
- 一套图学会识读建筑电气施工图
- 一套图学会识读装饰装修施工图
- 一套图学会识读给水排水与暖通施工图



建筑识图入门300例

- 土建工程施工图（第二版）
- 钢结构工程施工图（第二版）
- 建筑电气工程施工图（第二版）
- 建筑装饰装修工程施工图（第二版）
- 建筑给水排水工程施工图（第二版）



最新工程建设图例图例符号速查速用手册

- 城镇建设工程常用图例符号速查速用手册
- 通用设备与装置常用图例符号速查速用手册
- 房屋建筑安装工程常用图例符号速查速用手册
- 房屋建筑土建工程常用图例符号速查速用手册



11G101图集这样用最简单

- 平法钢筋识图
- 平法钢筋算量
- 平法钢筋翻样
- 平法钢筋下料



建设工程监理如此简单

- 施工监理资料
- 施工现场监理
- 施工验收监理



无师自通学清单计价

- 建筑工程工程量清单计价细节解析与实例详解
- 市政工程工程量清单计价细节解析与实例详解
- 安装工程工程量清单计价细节解析与实例详解
- 装饰装修工程工程量清单计价细节解析与实例详解
- 园林绿化工程工程量清单计价细节解析与实例详解



建设工程施工技术交底记录细节解析与典型实例

- 钢结构工程
- 砌体结构工程
- 地基与基础工程
- 混凝土结构工程



从入门到精通系列丛书

- 防水工程施工
- 建筑结构加固施工
- 混凝土结构与砌体结构施工（第二版）



Contents 目录



第一章 建筑装饰施工图识读	1
第一节 建筑装饰平面图识读	1
一、识读内容	1
二、识读方法	3
三、识图举例	4
第二节 建筑装饰立面图识读	6
一、识读内容	6
二、识读方法	8
三、识图举例	8
第三节 建筑装饰剖面图识读	16
一、识读内容	16
二、识读方法	17
三、识图举例	18
第四节 建筑装饰详图识读	21
一、识读内容	21
二、识读方法	22
三、识图举例	22
第二章 墙面装饰施工图识读	29
第一节 贴面类墙体施工图识读	29
一、面砖饰面	29
二、玻璃马赛克饰面	29
三、人造石材饰面	30
第二节 镶板(材)类墙体施工图识读	33
一、木质类饰面	33
二、玻璃饰面	37



三、石膏板饰面	37
第三节 墙面装饰配件施工图识读	38
一、暖气罩	38
二、筒子板	39
三、墙体变形缝	40
第三章 顶棚装饰施工图识读	41
第一节 直接式顶棚施工图识读	41
一、直接抹灰顶棚	41
二、喷刷类顶棚	41
三、裱糊类顶棚	42
四、直接式装饰板顶棚	42
五、结构式顶棚	43
第二节 悬吊式顶棚施工图识读	43
一、板条抹灰顶棚	43
二、钢板网抹灰顶棚	44
三、石膏板材顶棚	44
四、矿棉纤维板和玻璃纤维板顶棚	45
五、金属板顶棚	46
第三节 顶棚特殊部位施工图	48
一、顶棚与墙体的连接	48
二、顶棚与灯具的连接	49
三、顶棚与通风口的连接	50
四、顶棚与检修孔的连接	51
五、不同材质顶棚的连接	52
六、自动消防设备安装	53
七、顶棚内检修通道	53
第四章 门窗装饰施工图识读	55
第一节 木门窗装饰施工图识读	55
一、夹板门	55
二、实木门	56
三、推拉门	57
第二节 全玻璃门装饰施工图识读	58
一、厚玻璃装饰门	58
二、自动推拉门	59



第五章 楼地面装饰施工图识读	60
第一节 块材式楼地面施工图识读	60
一、大理石楼地面	60
二、陶瓷地面砖地面	61
三、预制水磨石地面	62
第二节 木楼地面施工图识读	63
一、架空式木楼地面	63
二、实铺式木楼地面	67
第三节 软质制品楼地面施工图识读	69
一、塑料地板楼地面	69
二、地毯楼地面	70
第四节 其他楼地面施工图识读	72
一、活动夹层地板楼地面	72
二、玻璃楼地面	74
第六章 建筑装饰装修施工图实例	76
第一节 设计总说明	76
一、工程概况	76
二、设计依据	76
三、设计及施工总说明	76
四、单项工程设计及施工说明	77
五、配套单体项目	77
六、其他	77
第二节 平面图、立面图和剖面图	78
第三节 空调、电气布置图	110
参考文献	114



第一节 建筑装饰平面图识读

一、识读内容

1. 建筑装饰平面图

建筑装饰平面图是建筑装饰施工图的首要图纸，其他图样大多是以平面图为依据而设计绘制的。建筑装饰平面图包括平面布置图和顶棚平面图。

(1) 建筑装饰平面布置图是假想用—个水平的剖切平面，在窗台上方位置，将经过内外装饰的房屋整个剖开，移去上面部分后，向下所作的水平投影图。它的作用主要是表明建筑室内外装饰布置的平面形状、位置、大小和所用材料，以及这些布置与布置之间的相互关系等。

(2) 建筑装饰顶棚平面图有如下两种形成方法：

①假想房屋水平剖开后，移去下面部分向上作直接正投影而成。

②采用镜像投影法，将地面视为镜面，对镜中顶棚的形象作正投影而成。

顶棚平面图一般都采用镜像投影法绘制。顶棚平面图的作用主要是表明顶棚装饰的平面形式、尺寸和材料，以及灯具和其他各种室内顶部设施的位置和大小等。平面布置图和顶棚平面图，都是建筑装饰施工放样、制作安装、预算和备料，以及绘制室内有关设备施工图的重要依据。

上述两种平面图中平面布置图的内容尤其繁杂，加上它控制了水平向纵、横两轴的尺寸数据，其他视图又多由它引出，因而平面布置图是识读建筑装饰施工图的重点和基础。

2. 建筑装饰平面图的图示内容

(1) 被剖切的断面轮廓线，通常用粗实线表示。在可能的情况下，被剖切的断面内应画出材料图例，常用的比例是1:100和1:200。墙、柱断面内留空面积不大，材料图例绘制较为困难，可以不画或在描图纸背面涂红；钢筋混凝土的墙、柱断面可用涂黑来表示，以示区别。

(2) 未被剖切图像的轮廓线，即形体的顶面正投影，如楼地面、窗台、家电和家具陈设、卫生



设备、厨房设备等的轮廓线，实际与断面有相对高差，可用中实线表示。

(3) 纵、横定位轴线用来控制平面图的图像位置。用单点长画线表示，其端部用细实线画成圆圈，用来写定位轴线的编号。起主要承重作用的墙、柱部位一般都设定位轴线。平面图上横向定位轴线编号用阿拉伯数字，自左至右按顺序编写；纵向定位轴线编号用大写的拉丁字母，自下而上按顺序编写。其中，I、O、Z 三个字母不得用作轴线编号，以免与 1、0、2 三个数字混淆。

(4) 平面图上的尺寸标注一般分布在图形的内外。

① 凡上下左右对称的平面图，外部尺寸只标注在图像的下方与左侧。不对称的平面图根据具体情况而定，有时甚至图形的四周都要标注尺寸。

② 尺寸分为总尺寸、定位尺寸和细部尺寸三种。总尺寸是建筑物的外轮廓尺寸，是若干定位尺寸之和。

③ 定位尺寸是按轴线尺寸，用以确定建筑物构配件如墙体、门、窗、洞口、洁具等相应与轴线或其他构配件位置之间的尺寸。

④ 细部尺寸是指建筑物构配件的详细尺寸。

(5) 平面图上的符号、图例用细实线表示。门窗符号在平面图上出现较多。门的代号为 M。门具有供人们内外交通、采光、通风、隔热、保温及防盗的功能。窗的代号为 C。窗具有采光、通风、眺望、隔音、保温及防盗的功能。

(6) 楼梯在平面图上的表示随层不同而不同。底层楼梯只能表现下段可见的踏步面与扶手，在剖切处用折断线表示，以上梯段不用表示。在楼梯起步处用细实线加箭头表示上楼方向，并标注“上”字。中间层楼梯应表示上、下梯段踏步面与扶手，用折断线区别上、下梯段的分界线，在楼梯口用细实线加箭头画出各自的走向，并加“上”、“下”标注。顶层楼梯应表示出自顶层至下一层的可见踏步面与扶手，在楼梯口用细实线加箭头表示下楼的走向，并标注“下”字。可在与楼梯相关的中间平台标注标高。

3. 装饰平面图的一般内容

(1) 表明装饰工程空间的平面形状和尺寸。建筑物在装饰平面图中的平面尺寸分为三个层次，即工程所涉及的主体结构或建筑空间的外包尺寸、各房间或建筑装饰分隔空间的设计平面尺寸、局部装饰及工程增设装饰的相应设计平面尺寸。

(2) 表明台阶、水池、组景、踏步、雨篷、阳台及绿化等设施 and 装饰小品的平面轮廓与位置尺寸。

4. 顶棚装饰平面图的一般内容

(1) 表明顶棚装饰平面及其造型的布置形式和各部位的尺寸关系。



- (2) 表明顶棚装饰所用的材料种类及其规格。
- (3) 表明灯具的种类、布置形式和安装位置。
- (4) 表明空调送风、消防自动报警和喷淋灭火系统及与吊顶有关的音响等设施的布置形式和安装位置。
- (5) 对于需要另设剖视图或构造详图的顶棚装饰平面图，应表明剖切位置剖切符号和剖切面编号。

总而言之，平面图表示墙、柱、墩、内外门窗位置及编号，房间的名称或编号；用轴线编号注出室内外的有关尺寸及室内楼面、地面的标高（首层地面为 ± 0.000 ）；表示电梯、楼梯位置及楼梯上下方向及主要尺寸；表示阳台、雨篷、踏步、斜坡、通气竖井、管线竖井、烟囱、消防梯、雨水管、散水、排水沟、花池等位置及尺寸；画出卫生器具、游泳池、工作台、厨、柜、隔断及重要设备位置；表示地下室、地坑、地沟、各种平台、阁楼（板）、检查孔、墙上留洞、高窗等位置尺寸和标高；如果是隐蔽的或在剖切面以上部位的内容，应用虚线表示；画出剖面图的剖切符号及编号（一般只标注在首层平面图上）；标注有关部位上节点详图的索引符号；在首层平面图附近画出指北针（一般是上北下南）。平面图一般包括的内容有女儿墙、檐沟、屋面坡度、分水线与落水口、变形缝、楼梯间、水箱间、天窗、上人孔、消防梯及其他构建物。

二、识读方法

(1) 看室内装饰平面图要先看图名、比例和标题栏，确定该图是什么布置图；再看建筑平面基本结构及其尺寸，把各房间名称、面积，以及门窗、走廊、楼梯等的主要位置和尺寸了解清楚；然后看建筑平面结构内的装饰结构和装饰设置的平面布置等内容。

(2) 通过对各房间和其他空间主要功能的了解，明确为满足功能要求所设置的设备与设施的种类、规格和数量，以便制订相关购买计划。

(3) 通过图中对装饰面的文字说明，了解各装饰面对材料规格、品种、色彩和工艺制作的要求，明确各装饰面的结构材料与饰面材料的衔接关系和固定方式，并结合面积作材料计划和施工安排计划。

(4) 面对众多的尺寸，要注意区分建筑尺寸和装饰尺寸。在装饰尺寸中，又要分清其中的定位尺寸、外形尺寸和结构尺寸。定位尺寸是确定装饰面或装饰物在平面布置图上位置的尺寸。在平面图上需两个定位尺寸才能确定一个装饰物的平面位置，其基准往往是建筑结构面。

(5) 外形尺寸是装饰面或装饰物的外轮廓尺寸，由此可确定装饰面或装饰物的平面形状与大小。结构尺寸是组成装饰面和装饰物各构件及其相互关系的尺寸，由此可确定各种装饰材料的规格，以及材料之间和材料与主体结构之间的连接固定方法。为了避免重复，平面布置图上同样的尺寸往往只代表性地标注一个，读图时要注意将相同的构件或部位归类。



(6) 通过平面布置图上的投影符号,明确投影面编号和投影方向,并进一步查出各投影方向的立面图。通过平面布置图上的剖切符号,明确剖切位置及其剖视方向,进一步查阅相应剖面图。通过平面布置图上的索引符号,明确被索引部位及详图所在位置。

假设用一水平的剖切面沿门窗带的位置将房屋剖切,对剖切面以下部分作出的水平剖面图,即为建筑平面图,简称“平面图”。它反映房屋的平面形状、大小和房间的布置,墙或柱的位置、大小、厚度和材料,门窗的类型和位置等情况,是施工图中最基本的图样之一。

一般来说,房屋有几层,就应画几层平面图,并在图的下方注明相应的图名,如首层平面图、二层平面图。此外还有屋面平面图,是房屋顶面的水平投影,一般可适当缩小比例绘制(对于较简单的房屋可不画出)。

当建筑平面较长、较大时,可分段绘制,并在每一个分段平面的右侧绘出整个建筑外轮廓的缩小平面,明显表示该段所在的位置。

当比例大于 $1:50$ 时,平面图上的断面应画出其材料图例和抹灰层的面层线。例如,比例为 $1:100\sim 1:200$ 时,抹灰层面层线可不画,而断面材料图例可用简化画法(如砖墙涂红色、钢筋混凝土涂黑色)。

三、识图举例



实例 某公寓楼首层装饰平面图(图 1-1)

(1) 从图 1-1 的图名可知该图是首层的平面图,该图的比例是 $1:100$ 。

(2) 从图 1-1 的指北针可知,房屋坐北朝南。

(3) 从平面图的总长总宽尺寸,可计算出房屋的用地面积。

(4) 从图 1-1 墙的分隔情况和房间的名称,可了解房屋内部各房间的配置、用途、数量及其相互关系情况。

(5) 从图 1-1 定位轴线的编号及其间距,可了解各承重构件的位置及房间的大小。此房屋是框架结构,图 1-1 中轴线上涂黑的矩形部分是钢筋混凝土柱。

(6) 图 1-1 中注有外部和内部尺寸。从各道尺寸的标注,可了解各房间的开间、进深、外墙、门窗及室内设备的大小和位置。

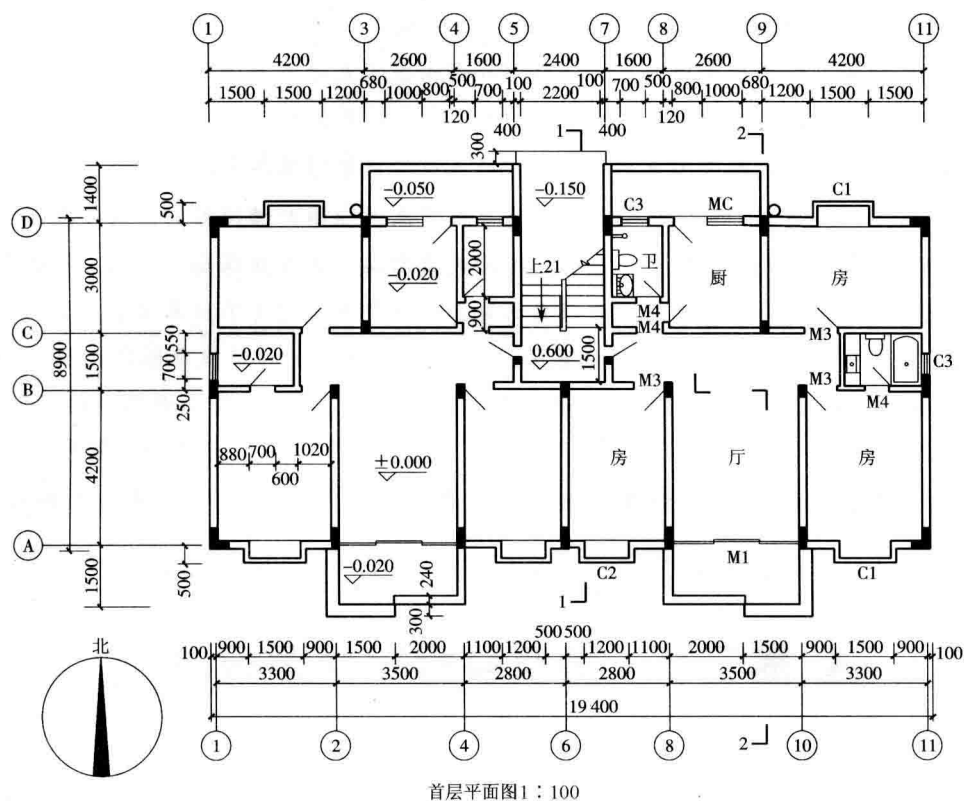


图 1-1 某公寓楼首层装饰平面图

①外部尺寸：第一道尺寸表示外轮廓的总尺寸，即指从一端外墙边到另一端外墙边的总长和总宽尺寸。第二道尺寸，表示轴线间的距离，用以说明房间的开间及进深的尺寸。图 1-1 中房间的开间有 3.30 m、2.80 m 和 4.20 m，南面房间的进深是 4.20 m，北面房间的进深是 3.00 m。第三道尺寸表示各细部的材料及位置、墙柱的大小和位置。标注这道尺寸时，应与轴线联系，如①~②轴和⑩~⑪轴房间的窗 C1，宽度为 1.50 m，窗边距离轴线为 0.90 m。另外，台阶（或坡道）、花池及散水等细部的尺寸可单独标注。三道尺寸线之间应留有适当距离（一般为 7~10 mm，但第三道尺寸线应距离图形最外轮廓线 10~15 mm），以便注写尺寸数字。如果房屋前后或左右不对称，平面图上四边都应注写尺寸。如有部分相同，另一些不相同，可只注写不同的部分；如相同的尺寸太多，可省略不注出，而在图形外用文字说明，如各墙厚尺寸均为 200 mm。

②内部尺寸：为了说明房间的净空大小和室内的门窗洞、孔洞、墙厚和固定设施（如厕所、盥洗间、工作台、搁板）的大小与位置，以及在室内楼地面的高度，在平面图上应清楚地注写有关的内部尺寸和楼地板面标高。楼地面标高表明各房间的楼地面对标高零点（注：写为±0.000）的相对高度。标高符号与总平面图中的室内地坪标高相同。本例首层地面定为标高零点，而厨房和卫生间地面标高是-0.020，表示该处地面比客厅和房间地面低 20 mm。



(7) 从门窗图例图可了解门窗的类型、数量及其位置。国标规定的常用门窗图例(在平面图上立面和剖面图例), 门的代号是 M, 窗的代号是 C, 在代号后面写上编号, 如 M1、M2。同一编号表示同一类型的门窗, 它们的构造和尺寸一样(在平面图上表示不出的门窗编号, 应在立面图上标注)。从所写的编号可知门窗共有多少种。一般情况下, 在首页图或在与平面图同页图纸上, 附有一门窗表, 表中列出门窗的编号、名称、尺寸、数量及其所选标准图集的编号等。至于门窗的具体做法, 要看门窗的构造详图。要注意的是, 门窗虽然用图例表示, 但门窗洞的大小及其形式都应按投影关系画出。如窗洞有凸出的窗台, 应在窗的图例上面画出窗台的投影。门窗立面图例按实际情况绘制。图例中的高窗, 是指在剖切平面以上的窗, 按投影关系它是不应画出的, 但为了表示其位置, 往往在与它同一层的平面图上用虚线表示。门窗立面图例上的斜线及弧线, 表示扇开关方向(一般在设计图上不需表示)。实线表示外开, 虚线表示内开。在各门窗立面图例的下方为平面图, 左边为剖面图。

(8) 从图 1-1 还可了解其他细部(如楼梯、隔板、墙洞和各种承重设备)的配置和位置情况。

第二节 建筑装饰立面图识读

一、识读内容

1. 立面图

在与房屋立面平行的投影面上所作的房屋正投影图称为“建筑立面图”, 简称“立面图”, 其中反映主要出入口或比较显著地反映房屋外貌特征的那一面的立面图称为“正立面图”, 其余的立面图相应地称为“背立面图”和“侧立面图”。通常也按房屋的朝向命名, 如立面图、北立面图、东立面图和西立面图。立面图也可按轴线编号命名。

立面图上应将立面上所有看得见的细部都表示出来。但由于立面图的比例较小, 如门窗扇、标识器构造、阳台栏杆和墙面的装修细部, 往往只用图例表示, 它们的构造和做法另有详图说明或文字说明。房屋立面如果有一部分不平行于投影面, 例如成圆弧形、折线形、曲线形, 可将该部分展开(摊平)到与投影面平行, 再用正投影法画出立面图, 但应在图名后注写“展开”二字。对于平面为“回”字形的, 在院落中的局部立面, 可在相应的剖面图上表示, 如不能表示, 则应单独给出。

画出室外地面线及房屋的勒脚、台阶、花台、门、窗、雨篷、阳台, 室外楼梯、墙、柱, 外墙的预留孔洞、檐口、屋顶(女儿墙或隔热层)、雨水管、墙面分格线或装饰构件等。注出外墙各主要部位的标高, 如室外地面、台阶、窗台、门窗顶、阳台、雨篷、檐口、屋顶处完成面的标高。一



般立面图上可不标注高度方向尺寸,但对于外墙留洞的情况,除标注标高外,还应注出其大小尺寸及定位尺寸。注出建筑物两端或分段的轴线及编号。注出各部分构造、装饰节点详图的索引符号。用图例、文字或列表说明外墙面的装修材料及做法。

将建筑物装饰的外部墙面或内部墙面向与其平行的投影面所作的正投影图称为“装饰立面图”。室外装饰立面图是将建筑物经装饰后的外部形象向铅直投影面所作的正投影图。它主要表明屋顶、檐头、外墙面、门头与门面等部位的装饰造型、装饰尺寸和饰面处理,以及室外水池、雕塑等建筑装饰小品的布置等内容。室内装饰立面图的形成比较复杂,且形式不一。

2. 立面图所采用的方法

- (1) 室内空间垂直剖开,移去剖切平面和观察者之间的部分,对剩余部分所作的正投影图。
- (2) 室内各墙面沿面与面相交处拆开,移去不予图示的墙面,将剩余墙面及其装饰布置沿铅直投影面所作的投影。
- (3) 将室内各墙面沿某轴阴角拆开,依次展开,直至都平行于同一投影面,形成立面展开图。

3. 室内装饰立面图的图示内容

- (1) 立面图上用相对标高,即以室内地坪为标高零点,以此为基点标示地台、踏步的标高零点,并以此为基点标示地台、踏步的标高。
- (2) 说明室内外墙面装饰的造型和样式,并用文字说明其饰面材料的品名、规格、色彩和工艺要求。
- (3) 表明装饰吊顶的高度尺寸及其叠级造型互相关系尺寸,墙面与吊顶的衔接收口方式。
- (4) 表明室内外墙面上所用设备的位置尺寸和规格尺寸。
- (5) 表明门、窗、隔墙和装饰隔断物等设施的高度尺寸和安装尺寸。
- (6) 表明绿化、组景设置的高低错落位置尺寸。
- (7) 表明室内外景园小品或其他艺术造型体的立面形状和高低错落位置尺寸。
- (8) 表明楼梯踏步高度和扶手高度,以及所用装饰材料和工艺要求等。
- (9) 表明建筑结构与装饰结构间的连接方式、衔接方法和相关尺寸。
- (10) 说明详图所示部位及详图所在位置。作为基本图的装饰剖面图,其剖切符号一般不应在立面图上标注。
- (11) 室内装饰立面图还要标明家具和室内配置产品的安放位置和尺寸。
- (12) 建筑装饰立面图的线型选择和建筑立面图基本相同。



二、识读方法

(1) 通过图中不同线型的含义,明晰立面上有几种不同的装饰面,以及这些装饰面所选用的材料与施工工艺要求。

(2) 立面上各装饰面之间的衔接收口较多,这些内容在立面图上标示得比较概括,多在节点详图中详细标明。

(3) 明确装饰结构之间及装饰结构与建筑主体之间的连接固定方式,以便提前准备预埋件和紧固件。

(4) 明确建筑室内装饰立面图上与该工程有关的各部分尺寸和标高。

(5) 注意设施的安装位置,确定电源开关、插座的安装位置和安装方式,以便在施工中留位。

(6) 阅读室内装饰立面图时,要结合平面布置图、顶棚平面图和该室内其他立面图对照阅读,明确该室内的整体做法与要求。

三、识图举例

实例一 某住宅楼室外装饰立面图(图 1-2)

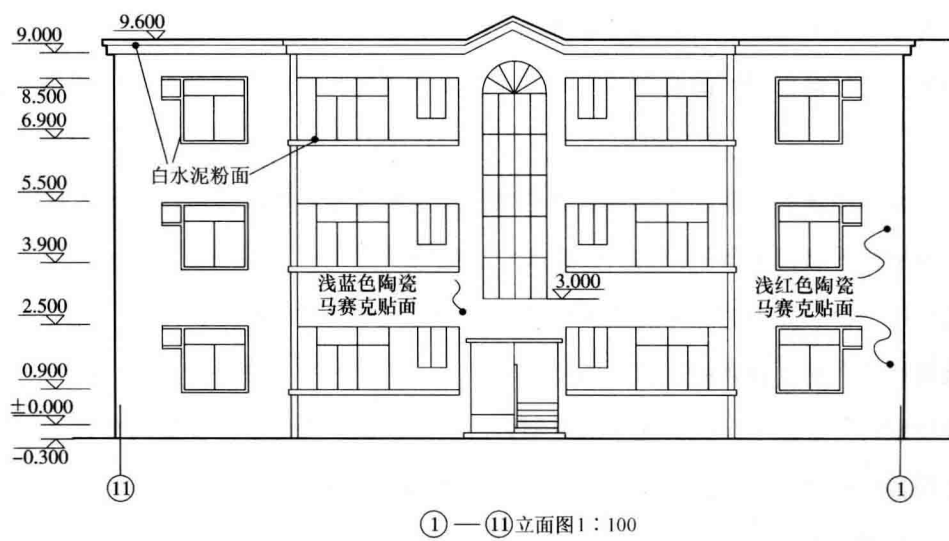


图 1-2 某住宅楼室外装饰立面图

(1) 从图 1-2 的图名或轴线的编号可知该图是房屋北向的立面图,比例为 1:100。

(2) 由图 1-2 可看到该房屋一个立面的外貌形状,也可了解该房屋的屋顶、门窗、雨篷、阳台、台阶、勒脚等细部的形式和位置。如主入口在中间,其上方有一连通窗(用简化画法表示)。各层