



高级卫生专业技术资格考试

高级卫生专业技术资格考试命题研究委员会 组编

消化内科

副主任、主任医师资格考试

习题精编

免费赠送
手机应用版



紧扣考试大纲/题型全面丰富
两种版本互动/做到随时随地
自动批阅判分/汇总错题重做

上海科学技术出版社



消化内科副主任、主任医师 资格考试习题精编

高级卫生专业技术资格考试命题研究委员会组编

上海科学技术出版社

图书在版编目(CIP)数据

消化内科副主任、主任医师资格考试习题精编 / 高级卫生专业技术资格考试命题研究委员会组编. —上海: 上海科学技术出版社, 2016. 3

(考试掌中宝·高级卫生专业技术资格考试)

ISBN 978-7-5478-2840-3

I. ①消… II. ①高… III. ①消化系统疾病—诊疗—医师—资格考试—习题集 IV. ①R57-44

中国版本图书馆 CIP 数据核字(2015)第 251768 号



考试掌中宝 免费赠送本书互动电子版



阿虎医书



- 错题重做、自动收藏, 好题时时温故
- 习题评论、纵情吐槽, 考友共同进步
- 紧扣考纲、题型全面, 题量充足丰富

授权码

使用方法: 扫描二维码→下载APP→手机号注册账号→阿虎医书→输入授权码

消化内科副主任、主任医师资格考试习题精编
高级卫生专业技术资格考试命题研究委员会组编

上海世纪出版股份有限公司 出版
上海·科学技术出版社

(上海钦州南路 71 号 邮政编码 200235)

上海世纪出版股份有限公司发行中心发行

200001 上海福建中路 193 号 www.ewen.co

常熟市兴达印刷有限公司印刷

开本 787 × 1092 1/16 印张 36.75

字数 825 千字

2016 年 3 月第 1 版 2016 年 3 月第 1 次印刷

ISBN 978-7-5478-2840-3/R·1012

定价: 148.00 元

本书如有缺页、错装或坏损等严重质量问题, 请向工厂联系调换

前 言

为了进一步深化卫生专业职称改革,2000年人事部、卫生部下发了《关于加强卫生专业技术职务聘任工作的通知》。通知要求,卫生专业的副高级技术资格通过考试与评审相结合的方式获得;正高级技术资格通过评审委员会答辩后获得。根据通知精神和考试工作需要,副高级技术资格考试在全国各省、自治区、直辖市职称改革领导小组的领导下设立了多个考区。目前,很多地区正高级技术资格的评审工作也逐渐采用考评综合的方法。通过考试取得的资格代表了相应级别技术职务要求的水平与能力,作为单位聘请相应技术职称的必要依据。

为了更好地帮助广大考生考前复习,我们结合各地考试的实际情况,紧密围绕由中华医学会组织编著的“高级卫生专业技术资格考试指导用书”(人民军医版)的编写内容,编写了本套“考试掌中宝·高级卫生专业技术资格考试”系列习题精编,适用于医学正、副高级卫生专业技术资格考试。试题设计紧扣最新考试大纲,符合医学高级职称考试科目与考试题型,考试题型丰富,囊括了目前的最新考试题型,可以针对性地复习,提高应试能力,让广大考生的考试变得更加容易。

本套习题精编紧扣大纲,配套指导用书,分为多个章节,包括单选题、多选题、共用题干和案例分析题四种题型。按照大纲要求“了解”“熟悉”“掌握”的层次合理安排习题。通过考题同步练习的方式掌握考试的易考知识点,准确把握考试的命题方向。配合系列冲刺模拟卷练习,可以巩固已经掌握的知识点,对于不熟悉的知识点进行重点记忆。

为了方便考生复习迎考,本套习题精编包括纸质版和配套的手机APP应用版,做到随时随地互动复习,反复演练。具有自动批阅判分,汇总错题强化训练功能,可掌握做题技巧及命题规律,使广大考生轻松通过考试。

由于编写时间及水平有限,书中难免有疏漏与不足之处,希望广大考生和学者批评与指正。

考试命题研究委员会

2016年1月

目 录

第1章	胃肠道的相关分子生物学基础	1
第2章	胃肠道症状学与体征	8
第3章	消化系统疾病患者的临床营养	38
第4章	消化内镜的临床应用	39
第5章	多器官累及疾病	57
第6章	食管疾病	66
第7章	胃、十二指肠疾病	95
第8章	胰腺疾病	190
第9章	胆道系统疾病	239
第10章	小肠、结肠疾病	255
第11章	肝脏疾病	350
第12章	呼吸内科	485
第13章	心血管内科	516
第14章	肾内科	536
第15章	内分泌学	547
第16章	血液病	557
第17章	风湿免疫学	568
第18章	神经内科	573
第19章	传染病	581

第1章 胃肠道的相关分子生物学基础

一、单选题：以下每道考题有5个备选答案，请选择1个最佳答案

- 胃蛋白酶原产生于
A. 壁细胞 B. 主细胞 C. 黏液细胞 D. G细胞 E. 肥大细胞
- 胃蛋白酶在下列何种条件下才具有活性
A. pH 4 以上 B. pH 7
C. pH 3 以下 D. 需要有胆汁的激活
E. 需要有乙醇的激活
- 编码生长因子的原癌基因是
A. *sis* B. *Jun* C. *fos* D. *myc* E. *raf*
- 属于间接致癌物质的是
A. 糖精 B. 汽油
C. 致癌性烷化剂 D. 亚硝酸
E. 巴豆油
- 致突变的物理因素中最重要的一项是
A. 紫外线 B. 电离辐射
C. 红外线 D. X射线
E. γ 射线
- 下面新生物相关基因其编码产物不是 P21 的是
A. NF1 B. K-ras C. N-ras D. H-ras E. ras
- 以下病毒中不是 DNA 病毒的是
A. EBV B. HPV C. HBV D. HTLV-1 E. 腺病毒
- 与儿童的 Burkitt 淋巴瘤和成人的鼻咽癌发生有关的病毒是
A. EBV B. AMV C. ASV D. HPV E. HEV
- 目前已知的结直肠癌发生、发展过程中不涉及的基因是
A. *DCC* B. *APC* C. *ras* D. *p53* E. *c-erb*
- KAI1/CD82 对细胞运动、转移和生长的影响与下列机制有关的是
A. 影响细胞增殖 B. 调节细胞的黏附
C. 抑制细胞凋亡 D. 调节信号转导通路
E. 激活原癌基因
- 关于 *Runx3* 基因的观点不正确的是
A. 为抑癌基因 B. TGF- β 信号通路的一部分
C. 癌变中可见高甲基化 D. 可调节 p53 蛋白表达
E. 癌变中可伴杂合性缺失
- 以下哪项是错误的
A. 色氨酸属芳香氨基酸

- B. 缬氨酸、亮氨酸、异亮氨酸属支链氨基酸
 C. 芳香氨基酸正常时在肝脏中代谢
 D. 支链氨基酸主要在肝脏和骨骼肌代谢分解
 E. 正常血中芳香氨基酸与支链氨基酸的摩尔比值为 1: (3 ~ 3.5)
13. 下列哪种物质不是大脑的兴奋性神经递质
 A. 多巴胺
 B. 谷氨酸
 C. 乙酰胆碱
 D. γ -氨基丁酸
 E. 去甲肾上腺素
14. 正常情况下胆汁在胆囊内被浓缩
 A. 10 倍
 B. 15 倍
 C. 20 倍
 D. 25 倍
 E. 30 倍
15. 嗜酸细胞增多症时外周血嗜酸细胞
 A. $<0.4 \times 10^9/L$
 B. $(0.1 \sim 0.4) \times 10^9/L$
 C. $>0.6 \times 10^9/L$
 D. 一定 $>1.5 \times 10^9/L$
 E. 一定 $>5.0 \times 10^9/L$
16. 幽门螺杆菌产生的何种物质可破坏细胞膜的完整性
 A. 尿素酶
 B. VacA 蛋白
 C. CagA 蛋白
 D. 脂多糖
 E. 脂酶
17. 下列哪项成分在反流物损伤食管黏膜中起主要作用
 A. 胃内容物
 B. 胰液
 C. 胃酸和胃蛋白酶
 D. 胆汁
 E. 胆酸
18. 有关非甾体类抗炎药(NSAID)哪项是正确的
 A. 诱发消化性溃疡与剂量和疗程无关
 B. 长期服用者约 50% 有消化性溃疡
 C. 可穿透上皮细胞而破坏黏膜屏障
 D. 为弱酸性水溶性药物
 E. 可促进促胃液素分泌致消化性溃疡
19. 关于十二指肠溃疡(DU)的描述错误的是
 A. DU 患者中,2/3 有胃酸分泌过高现象
 B. DU 患者中,大部分十二指肠碳酸氢盐分泌增加
 C. 十二指肠胃上皮化生为幽门螺杆菌的定植提供了条件
 D. 典型的 DU 患者的腹痛为饥饿痛,部分有夜间痛
 E. DU 少见癌变
20. 十二指肠溃疡胃酸分泌增多与哪项无关
 A. 壁细胞总数增多
 B. 壁细胞对刺激物敏感性增强
 C. 胃酸分泌反馈抑制机制缺陷
 D. 主细胞分泌增强
 E. 迷走神经张力增高
21. NSAID 所致胃黏膜损伤的部位多位于
 A. 胃窦部
 B. 胃体部
 C. 胃角
 D. 胃幽门处
 E. 胃底部
22. 下列哪一项属于胃十二指肠黏膜防卫因子
 A. 前列腺素
 B. 药物(NSAID)

- C. 胆汁
D. 胰液
E. 胃酸/胃蛋白酶
23. 消化性溃疡的得名主要是因为
A. 溃疡发生于消化道
B. 溃疡影响消化功能
C. 溃疡形成与消化道功能障碍有关
D. 溃疡形成与消化道激素排泌紊乱有关
E. 溃疡形成与胃酸和胃蛋白酶消化作用有关
24. 下列哪一种药物兼有抑制幽门螺杆菌的作用
A. 西咪替丁(甲氰咪胍)
B. 雷尼替丁
C. 奥美拉唑(洛赛克)
D. 硫糖铝
E. 胶体铋剂
25. 下列关于 Hp 的流行病学特点,错误的是
A. 人是目前唯一确认的 Hp 的传染源
B. Hp 的主要传播途径是口-口或粪-口传播
C. 经济落后、居住环境差和不良卫生习惯与 Hp 感染呈正相关
D. 人群中 Hp 感染引起的慢性胃炎患病率与该人群 Hp 的感染率相平行
E. 由 Hp 感染所致的慢性多灶萎缩性胃炎患病率与人群 Hp 的感染率相平行
26. 质子泵抑制剂(PPI)的作用机制是
A. 抑制组胺 H₂受体
B. 保护胃黏膜
C. 抗胆碱能神经
D. 拮抗胃泌素受体
E. 抑制壁细胞 Na⁺-K⁺-ATP 酶的活性
27. 抗胆碱能药物可用于
A. 幽门梗阻合并青光眼
B. 十二指肠溃疡
C. 前列腺肥大
D. 反流性食管炎幽门梗阻合并青光眼
E. 溃疡病近期出血
28. 柳氮磺吡啶治疗溃疡性结肠炎的机制是
A. 降低肠腔酸度,促进溃疡愈合
B. 抑制炎症反应
C. 促进肠上皮细胞再生
D. 抑制细菌生长
E. 免疫抑制作用
29. 幽门螺杆菌是一种致病菌,与此菌关系最密切的疾病是
A. 反流性食管炎
B. 胃息肉
C. 胃平滑肌瘤
D. Zollinger - Ellison 综合征
E. 胃癌
30. 能演变为胃癌的良性胃部疾病,不正确的是
A. 胃息肉
B. 残胃
C. 萎缩性胃炎
D. 浅表性胃炎
E. 胃溃疡
31. 一般认为抗胆碱能药物不宜用于胃溃疡,主要是因为
A. 引起口干
B. 引起面部潮红
C. 引起心跳加快
D. 引起视力模糊
E. 引起胃窦部潴留

32. 下列哪项与胃酸分泌无关
- A. 乙酰胆碱
B. 胃泌素
C. 肾上腺素
D. 胰岛素
E. 组织胺
33. 与维生素 B₁₂吸收有关的内因子是胃黏膜中哪种细胞产生的
- A. 贲门腺
B. 黏液细胞
C. 主细胞
D. 壁细胞
E. G 细胞
34. 5-羟色胺和组胺是由哪个细胞释放的
- A. 壁细胞
B. 主细胞
C. 肥大细胞
D. 颈黏液细胞
E. 以上都不是
35. 胃腺体壁细胞、主细胞主要位于
- A. 胃窦部
B. 幽门前区
C. 胃底和胃体
D. 贲门部
E. 贲门及幽门前区
36. 关于胃腺,以下哪项不正确
- A. 主细胞分泌胃蛋白酶原
B. 壁细胞分泌盐酸
C. G 细胞分泌胃泌素
D. 颈黏液细胞分泌黏液
E. 主细胞分泌内因子
37. 迷走神经促使胃酸分泌是通过释放
- A. 组胺
B. 5-羟色胺
C. 胃泌素
D. 乙酰胆碱
E. 胰岛素
38. 明显阻塞性黄疸,B超发现肝内、外胆管扩张,胆总管直径 2 cm,进一步检查是
- A. 放射性核素胰腺扫描
B. 经皮肝穿胆管造影
C. 十二指肠低张造影
D. 腹腔动脉血管造影
E. 腹腔镜检查
39. 下列哪项是假性神经传导介质
- A. 5-羟色胺
B. 多巴胺
C. β -羟酪胺(罅胺)
D. α -甲基多巴
E. 左旋多巴

二、多选题: 以下每道考题有 5 个备选答案,每题至少有 2 个正确答案

40. 下列药物可用于治疗 Wilson 病的是
- A. D-青霉胺
B. 皮质类固醇激素
C. 曲恩汀
D. 丙硫氧嘧啶
E. 锌制剂
41. 抗麦胶蛋白抗体可呈假阳性的是
- A. 溃疡性结肠炎
B. 克罗恩病

- C. 消化性溃疡
D. 反流性食管炎
E. 胃肠炎
42. 幽门螺杆菌含有丰富的
A. 蛋白酶 B. 尿素酶 C. 脂肪酶 D. 淀粉酶 E. 氧化酶
43. 调控和影响细胞周期有序运行的相关因素有
A. 细胞周期蛋白依赖性激酶(cyclin-dependent kinase, CDK)
B. *ATM* 基因(ataxia telangiectasia-mutated gene)
C. DNA 复制当且仅当一次
D. M 期 CDK 的激活
E. *myc* 基因
44. 凋亡相关的基因和蛋白质包括
A. Apaf-1 B. Cyclin 蛋白
C. 核酸内切酶 G D. CDK 激酶
E. Fas
45. 线粒体与细胞凋亡相关的基因、蛋白质包括
A. *nm23* 基因 B. 腺苷转位因子
C. 电压依赖性阴离子通道 D. Bcl-2 家族
E. Smac 蛋白
46. 抑癌基因的产物主要包括
A. 转录调节因子,如 Rb 编码产物
B. 负调控转录因子,如 WT 编码产物
C. 周期蛋白依赖性激酶抑制因子(CKI),如 p21 产物
D. 信号通路的抑制因子,如磷脂酶(PTEN)产物
E. 细胞黏附分子,如 DCC 产物
47. 以下蛋白质的基因可能为原癌基因(oncogene)的是
A. 生长因子 B. 生长因子受体
C. 蛋白激酶 D. 细胞周期蛋白
E. 细胞黏附分子
48. 抑癌基因失活的机制有
A. 等位基因的隐性作用 B. 抑癌基因的显性副作用
C. 单倍体不足假说 D. 基因甲基化
E. 杂合子缺失
49. 以下能引起人类肿瘤的病毒中,属于 DNA 病毒的是
A. 反转录病毒(如 T 淋巴细胞淋巴瘤病毒,HTLV-I)
B. 乙型肝炎病毒(HBV)
C. 乳头状瘤病毒(HPV)
D. Epstein-Bars 病毒(EBV)
E. 艾滋病病毒(HIV)
50. 可引起肿瘤的原癌基因突变的是
A. 基因扩增 B. 低甲基化

- C. 点突变
E. 易位到活跃转录基因的下游
51. *PTEN* 基因发挥作用的分子机制有
A. PI3K/AKT 信号途径
C. Notch 信号途径
E. ERK/MAPK 信号途径
52. RNA 肿瘤病毒致突变的机制是
A. 转导性 RNA 肿瘤病毒的致突变机制
C. 反式激活 RNA 肿瘤病毒的致癌机制
E. 激活细胞基因和诱导 DNA 合成
53. 十二指肠溃疡高胃酸的主要因素有
A. 壁细胞总数增加
C. 迷走神经张力亢进
E. 吸烟
54. 关于胃泌素, 以下哪项正确
A. 促进壁细胞分泌盐酸
C. 有刺激胃肠道蠕动的作用
E. 胃泌素水平与壁细胞总体相关
55. 大肠癌的病因, 目前认为是哪些因素综合作用的结果
A. 遗传因素 B. 生活习惯 C. 免疫因素 D. 环境因素 E. 精神因素
56. 可减少肠道氨的生成和吸收的药物有
A. 乳梨醇 B. 乳糖 C. 新霉素 D. 乳果糖 E. 利福昔明
- D. 强启动子或增强子插入基因调控区
B. FAK/P130 信号途径
D. 调节 p53 蛋白表达
B. RNA 肿瘤病毒的间接致癌机制
D. 顺式激活 RNA 肿瘤病毒致癌机制
B. 壁细胞对胃泌素过分敏感
D. 促胰液素、肠抑胃肽等分泌减少
B. 胃泌素的分泌受蛋白质影响
D. 胃酸减低促进胃泌素分泌

参考答案与解析

1. B 2. C 3. A 4. D 5. B 6. A 7. D 8. A 9. E
10. B 11. D 12. D 13. D 14. A 15. C 16. E 17. C 18. C
19. B 20. D 21. A 22. A 23. E 24. E 25. E 26. E 27. B
28. B 29. E 30. D 31. E 32. C 33. D 34. C 35. C 36. E
37. D 38. B 39. C
40. ACE 41. ABCDE 42. BE 43. ABCD
44. AE 45. BCDE 46. ABCD 47. ABCD
48. ABC 49. BCD 50. ABCDE 51. ABDE
52. ABCD 53. ABCD 54. ABCD 55. AD
56. ABCDE

4. 解析: 间接致癌物也称前致癌物, 经过酶的代谢激活后, 产生寿命很短的中间代谢产物, 称为近似致癌物, 最后分解为带正电的亲电基团——亲电子反应物, 即称为终致癌物。亚硝胺类化合物的致癌作用主要是通过其生成氮氮化合物而间接体现的。故本题选 D。

9. 解析: 大肠癌的发生发展是一个多基因作用的多阶段过程, 主要涉及的基因有 *DCC*、*APC*、*ras*、*p53*、*BAT26* 等。而 *c-erb* 与乳腺癌、肺腺癌等相关。故本题选 E。

12. 解析: 支链氨基酸包括缬氨酸、亮氨酸和异亮氨酸三种, 均为必需氨基酸。支链氨基酸的分解代谢主要在骨骼肌中进行。色氨酸属芳香氨基酸, 正常时在肝脏中代谢。正常血中芳香氨基酸与支链氨基酸的摩尔比值为 1:(3~3.5)。故本题选 D。

16. 解析: 幽门螺杆菌产生的脂酶可破坏细胞膜的完整性, 本题为识记类题。本题选 E。

20. 解析: 胃酸由壁细胞分泌, 受迷走神经调节, 还受激素的调节。主细胞主要分泌胃蛋白酶原。故本题选 D。

27. 解析: 抗胆碱能药物治疗十二指肠溃疡的机制是抑制胃酸的分泌。本题选 B。

36. 解析: 主细胞分泌胃蛋白酶原, 壁细胞分泌盐酸和内因子, G 细胞分泌胃泌素, 颈黏液细胞分泌黏液。故本题选 E。

39. 解析: 假神经递质与神经递质结构相似, 可取代正常神经递质而影响脑功能。 β -羟酪胺(樟胺)类似儿茶酚胺, 可取代儿茶酚胺与脑细胞结合, 但不能传递神经冲动, 是大脑发生异常抑制。故本题选 C。

40. 解析: Wilson 病又称为肝豆状核变性。是一种由常染色体隐性遗传引起的铜代谢障碍性疾病, 主要侵犯儿童及青年。本病的治疗原则是促进铜排泄、减少铜吸收、护肝治疗及对症处理。故本题选 ACE。

46. 解析: 抑癌基因的产物主要有: 信号通路的抑制因子, 如 ras GTP 酶活化蛋白(NF-1)、磷脂酶(PTEN); DNA 修复因子, 如 BRCA1、BRCA2; 与发育和干细胞增殖相关的信号途径组分, 如 APC、Axin 等; 转录调节因子, 如 Rb、p53; 负调控转录因子, 如 WT; 周期蛋白依赖性激酶抑制因子(CKI), 如 p15、p16、p21。故本题选 ABCD。

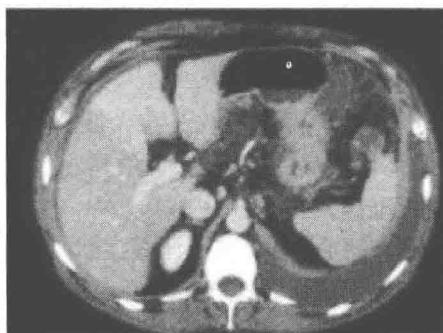
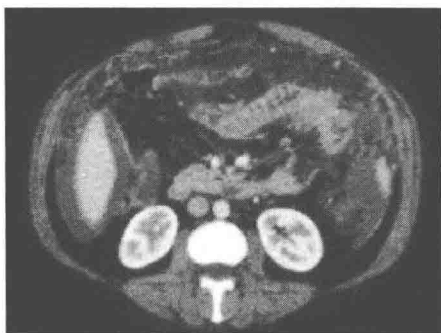
53. 解析: 胃酸由壁细胞分泌, 受神经和激素调节, 十二指肠溃疡的发生和胃酸分泌过多有密切关系。十二指肠溃疡患者, 其平均基础酸分泌量和最大酸分泌量, 都较正常人高出 1~2 倍。造成胃酸过多的原因是: ① 壁细胞多, 其数量比正常人多约 2 倍; ② 迷走神经亢进, 对刺激反应的敏感性较大, 实验证明, 较弱的刺激可以引起十二指肠溃疡患者较多、较快的胃酸分泌; ③ 胃排空过速, 在胃内未被食物中和的酸性胃液进入十二指肠, 损伤十二指肠球部黏膜, 而胃的排空过速又和迷走神经兴奋有关。故本题选 ABCD。

第2章 胃肠道症状学与体征

一、单选题：以下每道考题有5个备选答案，请选择1个最佳答案

1. 根据罗马Ⅲ的诊断标准，功能性消化不良患者症状的持续时间应该满足
 - A. 诊断前症状出现至少6个月，近3个月有症状
 - B. 诊断前症状出现至少12个月，近6个月有症状
 - C. 诊断前症状出现至少12个月，至少12周有症状
 - D. 诊断前症状出现至少6个月，至少12周有症状
 - E. 诊断前症状出现至少6个月，至少6周有症状
2. 引起非感染性渗出性腹泻的病因不包括
 - A. 免疫和变态反应所致肠炎
 - B. 克罗恩病
 - C. 真菌性肠炎
 - D. 肠道肿瘤
 - E. 放射性肠炎
3. 下列哪项疾病不是引起上消化道出血的常见病因
 - A. 急性胃黏膜病变
 - B. 消化性溃疡
 - C. 胰腺癌
 - D. 食管胃底静脉曲张
 - E. 胃癌
4. 根据罗马Ⅲ的诊断标准，功能性消化不良可分为
 - A. 溃疡样消化不良、动力障碍样消化不良、反流样消化不良3个亚型
 - B. 溃疡样消化不良、动力障碍样消化不良、非特异性消化不良3个亚型
 - C. 餐后不适综合征和上腹疼痛综合征2个亚型
 - D. 溃疡样消化不良、动力障碍样消化不良2个亚型
 - E. 动力障碍样消化不良、非特异性消化不良2个亚型
5. 不用于治疗恶心、呕吐的药物
 - A. 多巴胺 D₂受体激动剂
 - B. 5-HT₃受体拮抗剂
 - C. 5-HT₄受体激动剂
 - D. 大麻素类
 - E. 糖皮质激素
6. 以下说法错误的是
 - A. 昂丹司琼可安全用于孕妇
 - B. 晕动症呕吐可伴有眩晕、耳鸣、眼球震颤
 - C. Mallory - Weiss 综合征和 Boerhaave 综合征是严重的呕吐并发症
 - D. 肠系膜上动脉综合征患者可通过右侧卧位使症状缓解
 - E. 妊娠末3个月严重呕吐应警惕妊娠急性脂肪肝
7. Schilling 试验是
 - A. H₂呼气试验
 - B. 右旋木糖吸收试验
 - C. 蛋白质吸收试验
 - D. 维生素 B₁₂吸收试验
 - E. 胆盐吸收试验

8. 主要作用机制是减少肠蠕动的药物是
- A. 消旋卡多曲
B. 双八面体蒙脱石
C. 鞣酸蛋白
D. 氢氧化铝凝胶
E. 地芬诺酯
9. 在十二指肠产生的气体是
- A. H_2
B. CH_4
C. N_2
D. O_2
E. CO_2
10. 胃泡中含量最多的气体是
- A. H_2
B. CH_4
C. N_2
D. O_2
E. CO_2
11. 健康人肠道气体含量约
- A. 100 ml
B. 200 ml
C. 300 ml
D. 400 ml
E. 500 ml
12. 结肠镜检查时,下述气体增多可引起爆炸的是
- A. O_2
B. CO_2
C. N_2
D. H_2
E. H_2S
13. 功能性便秘的原因不包括
- A. 食物缺乏纤维素
B. 肠易激综合征
C. 滥用泻药
D. 服用镇静剂
E. 结肠冗长
14. 胃肠传输试验是在服用20个不透X线标志物后()小时拍摄腹部X线平片1张(正常时多数标志物已经抵达直肠或已经排出),必要时()小时再拍摄腹部X线平片1张
- A. 48,72
B. 24,48
C. 12,48
D. 24,72
E. 12,24
15. 细菌计数在以下哪种情况下可诊断为小肠细菌过度生长
- A. $\geq 10CFU/ml$
B. $\geq 10^2CFU/ml$
C. $\geq 10^3CFU/ml$
D. $\geq 10^4CFU/ml$
E. $\geq 10^5CFU/ml$
16. 男性,41岁,因反复上腹胀痛、恶心、呕吐3个月入院。患者紧张、焦虑、失眠。入院查体无阳性体征,肝功能、肾功能、三大常规、血脂、血糖、心电图、B超等检查均未见异常,胃镜示浅表性胃炎,Hp阴性,抑酸,对症治疗无效,后经心理治疗和抗焦虑治疗缓解。该患者最可能的诊断为
- A. 慢性胃炎
B. 功能性消化不良
C. 慢性胆囊炎
D. 慢性胰腺炎
E. 胰腺癌
17. 女性,36岁,低热、乏力、腹胀不适1月余,结合影像检查,应考虑为



- A. 肝硬化腹水
B. 结核性腹膜炎
C. 腹腔转移瘤
D. 心源性腹腔积液
E. 急性化脓性腹膜炎
18. 腹膜炎引起肩部放射性痛的原因是
A. 肠麻痹刺激神经
B. 胃肠痉挛刺激神经
C. 腹腔内炎症刺激膈肌
D. 腹腔内炎症刺激胸腔
E. 腹腔内炎症刺激后腹膜
19. 女性,36岁,反复发生右上腹疼痛,时有发热,有时出现黄疸。近日腹痛复发,高热,寒战,黄疸指数18单位。体温39.6℃,脉搏126次/分。尿三胆检查阳性。该患者应着重观察的内容是
A. 血浆白蛋白
B. 胆红素定量
C. 转氨酶
D. 连续观察WBC和血压变化
E. 黄疸程度变化
20. 非曲张静脉上消化道出血首选的止血措施是
A. 内镜止血
B. 抑酸剂
C. 手术止血
D. 介入治疗
E. 生长抑素
21. 慢性腹痛常见于
A. 急性胆囊炎
B. 急性胰腺炎
C. 异位妊娠破裂
D. 胆囊结石
E. 结核性腹膜炎
22. 在我国慢性腹泻的病因中,占第1位的是
A. 肠道肿瘤
B. 原因未明
C. 小肠吸收不良
D. 感染性疾病
E. 非感染性肠道炎症
23. 中老年呕血伴无规律上腹痛并厌食、消瘦多见于
A. 消化性溃疡
B. 胃癌
C. 食管静脉曲张
D. 胰腺癌
E. 萎缩性胃炎
24. 消化性溃疡患者需紧急手术治疗的情况是
A. 伴胃酸减少
B. 年龄较大,病程长,疼痛反复发作
C. 有反复上消化道出血史,现粪隐血试验又强阳性
D. 合并幽门梗阻
E. 大出血停止后,1日内又有大量出血
25. 有关躯体性腹痛的特点,错误的是
A. 定位准确,可在腹部一侧
B. 疼痛剧烈而持续
C. 常伴有恶心、呕吐和出汗等症状
D. 可因咳嗽、体位变化而加重
E. 可有局部腹肌强直
26. 霍乱所致腹泻属下列哪类腹泻

- A. 渗透性腹泻
B. 分泌性腹泻
C. 渗出性腹泻
D. 肠运动功能障碍性腹泻
E. 吸收不良性腹泻
27. 消化道大量出血是指数小时内出血量为
A. >1 250 ml B. >750 ml C. >1 000 ml D. >1 500 ml E. >500 ml
28. 上消化道大量出血伴有呕血,提示胃内潴留血量为
A. >150 ml B. >250 ml C. >200 ml D. >500 ml E. >100 ml
29. 不属于引起假性黄疸的原因是
A. 长期服用四环素
B. 进食过量胡萝卜
C. 进食过量南瓜、西红柿
D. 长期服用阿的平
E. 进食过量柑橘
30. 下列哪项不是溶血性黄疸的特征
A. 皮肤无瘙痒
B. 有骨髓增生旺盛的表现
C. 脾大
D. 血清非结合胆红素增高
E. 24 小时粪中尿胆原排出量减少
31. 有关上消化道出血,下列哪项是不正确的
A. 上消化道大量出血一般指在数小时内失血量大于 1 000 ml
B. 呕血提示胃内潴留血量 >250 ~ 300 ml
C. 粪隐血试验阳性,失血量 >5 ml/d
D. 黑便提示出血 >50 ~ 75 ml/d
E. 250 ml/次可有急性失血表现
32. 不能判断上消化道出血已经停止的实验室指标是
A. 血沉
B. 网织红细胞计数
C. 尿素氮
D. 血红蛋白测定
E. 血细胞比容
33. 肝内胆汁淤积性黄疸与肝外胆汁淤积性黄疸鉴别方法下列哪种最为简单、明确
A. 血胆固醇测定
B. 总胆红素及结合胆红素测定
C. 腹部 B 超
D. 苯巴比妥试验
E. 肾上腺皮质激素治疗试验
34. 下列哪项不符合肝细胞性黄疸
A. 肝活检以肝细胞病变为主
B. 粪中尿胆原增多
C. 尿胆原阳性,肝内淤胆时减少或缺如
D. 血中结合及非结合胆红素都升高
E. 尿胆红素阳性
35. 胆绞痛的部位特点是
A. 右下腹,放射至右腰部与右下肢
B. 脐部、下腹部绞痛
C. 右上腹,放射至右背与右肩胛
D. 腰部并向下放射
E. 左上腹,放射至左肩胛
36. 呕血伴黄疸、寒战、发热并右上腹部疼痛见于
A. 败血症
B. 钩端螺旋体病
C. 胆石症
D. 消化性溃疡

- E. 急性胃黏膜病
37. 渗透性腹泻的两大特点之一是
- A. 禁食 48 小时后腹泻停止或显著减轻 B. 血浆 - 粪便溶质差缩小
C. 大便为水样, 无脓血 D. 每日大便量超过 1 L
E. 粪便多稀烂但不含渗出物
38. 上、下消化道以何为界
- A. 屈氏韧带 B. 镰状韧带
C. 冠状韧带 D. 十二指肠下部
E. 空肠上部
39. 腹痛的性质不正确的是
- A. 刀割样疼痛多因脏器穿孔所致 B. 隐痛或钝痛多因胃肠张力变化所致
C. 胀痛可能为实质脏器包膜牵张所致 D. 剑突下钻顶样痛多为消化性溃疡
E. 广泛剧烈腹痛与腹膜弥漫性炎症有关
40. 急诊胃镜检查要求在出血后多少时间内做
- A. 6 ~ 12 小时 B. 12 ~ 18 小时
C. 18 ~ 24 小时 D. 24 ~ 48 小时
E. 48 ~ 72 小时
41. 根据腹痛部位判断病变部位时, 哪种说法是错误的
- A. 腹痛时病变必然在胃或十二指肠 B. 右上腹痛多为肝胆病变
C. 右下腹痛多为回盲部病变 D. 脐周痛多为小肠病变
E. 左上腹痛应想到胰腺病变
42. 男性, 35 岁, 右上腹隐痛月余, 搬重物后突发全腹痛 1 小时, 轻度贫血貌, 血压 12.0/8.0 kPa (90/60 mmHg), 巩膜轻度黄染; 肝右肋下 2 cm, 质硬, 触痛, 脾未触及; 腹部弥漫性压痛, 可疑反跳痛, 腹水征阳性。应首先采取的诊断方法是
- A. 肝脏 B 超 B. 胃肠钡餐
C. AFP + SGPT D. 腹腔穿刺抽液检查
E. 胸片 + 胸腹透视
43. 有关溶血性黄疸哪种说法错误
- A. 黄疸一般为轻度
B. 血清总胆红素增加, 以非结合胆红素增加为主
C. 尿胆原增加
D. 尿胆红素实验阳性
E. 血中尿胆原增加
44. 服用硫酸镁导致的腹泻从发病机制上分类应属于
- A. 胃肠运动功能异常性腹泻 B. 分泌性腹泻
C. 渗出性腹泻 D. 渗透性腹泻
E. 以上均不是
45. 中上部持续剧痛, 并阵发性加剧多为
- A. 急性弥漫性腹膜炎 B. 胆道蛔虫症
C. 消化性溃疡 D. 急性胰腺炎