



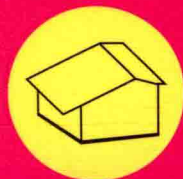
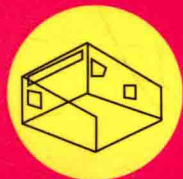
日本设计师秘藏的住宅设计法则

# 住宅外观 设计解剖书

80  
个设计法则  
打造日式住宅的

日系住宅规划、外观设计、采光通风、建材手法、危险防范……所有盖房、装修的必要知识，通通在这里！

[日] X-Knowledge 编  
凤凰空间 译





# 住宅外观 设计解剖书

[日] X-Knowledge 编  
凤凰空间 译

## 图书在版编目 (CIP) 数据

住宅外观设计解剖书 / 日本 X-Knowledge 编; 凤凰空间译. — 南京: 江苏凤凰科学技术出版社, 2016.6  
ISBN 978-7-5537-6248-7

I. ①住… II. ①日… ②凤… III. ①住宅—室外装饰—建筑设计—图集 IV. ①TU241-64

中国版本图书馆 CIP 数据核字 (2016) 第 066623 号

江苏省版权局著作权合同登记章字: 10-2016-024 号

SENSE WO MIGAKU JYUTAKU DESIGN NO RULE 6

© X-Knowledge Co., Ltd. 2015

Originally published in Japan in 2015 by X-Knowledge Co., Ltd. TOKYO,

Chinese (in simplified character only) translation rights arranged with

X-Knowledge Co., Ltd. TOKYO,

through Tuttle-Mori Agency, Inc. TOKYO.

## 住宅外观设计解剖书

---

编 者 [日] X-Knowledge

译 者 凤凰空间

项目策划 陈景

责任编辑 刘屹立

特约编辑 许锦松

---

出版发行 凤凰出版传媒股份有限公司

江苏凤凰科学技术出版社

出版社地址 南京市湖南路1号A楼, 邮编: 210009

出版社网址 <http://www.pspress.cn>

总 经 销 天津凤凰空间文化传媒有限公司

总经销网址 <http://www.ifengspace.cn>

经 销 全国新华书店

印 刷 深圳市雅仕达印务有限公司

---

开 本 889 mm × 1194 mm 1 / 16

印 张 8.5

字 数 68 000

版 次 2016年6月第1版

印 次 2016年6月第1次印刷

---

标准书号 ISBN 978-7-5537-6248-7

定 价 69.00元

---

图书如有印装质量问题, 可随时向销售部调换 (电话: 022-87893668)。

# 目 录

## 第一章 提升外观品位的细微技巧 5

1. 低成本提升外观品位的方法 .....	6
2. 利用廊架调整外观 .....	13
3. 围墙、门柱的基本技巧 .....	17
4. 打造日式风格的方法 .....	20
5. 玄关周围打造日式风格 .....	23
6. 在都市型住宅中打造日式风格 .....	26
7. 抵抗日光直射种植杂木是关键 .....	28
8. 第一印象给人好感的外观的条件 .....	31
9. 通过实例学习提升外观品位 .....	35

## 第二章 外观设计全集 最新外观大解剖 41

1. 给屋顶添加表情 .....	42
2. 将窗户隐藏 .....	47
3. 设置层次 .....	50
4. 将墙壁的颜色区分 .....	53
5. 融入常用式样 .....	56
6. 在附属要素上下功夫 .....	58
7. 专业选择最新外装及外构材料 .....	63

## 第三章 向优秀的施工单位学习 专业外观及外构的设计方法 67

### 现代简约

1. 正面和侧面外观不同的住宅 .....	68
2. 延伸到二楼的钢筋楼梯，用两种颜色分开的墙壁 .....	69
3. 外观覆盖灰色的钢板，使两层建筑看起来像平房 .....	70
4. 用玄关连接的两座白色房屋的住宅 .....	71
5. 银色墙面上搭配木质阳台的住宅 .....	72
6. 错落有致的外观，色彩低调的住宅 .....	73
7. 二楼有大露台，黑色墙壁的住宅 .....	74
8. 1楼、2楼都有木质平台的住宅 .....	75
9. 白色钢板的外墙和蓝色木质阳台的住宅 .....	76
10. 旗杆状地形上错落有致的白色住宅 .....	77
11. 木质防雨窗套为重点的黑色钢板墙壁的住宅 .....	78
12. 外墙伸出翼墙的黑色箱式住宅 .....	79
13. 错落有致的白色墙壁的住宅 .....	80
14. 一面白色墙壁 + 百叶栏杆，三面黑色钢板墙壁的住宅 .....	81
15. 墙壁上安装太阳能板的单调的住宅 .....	82
16. 水平方向延长的屋顶与地面相协调的住宅 .....	83
17. 倒梯形的不可思议的住宅 .....	84



## 现代自然

1. 四坡屋顶和墙面绿化的住宅 ..... 85
2. 砖块造型和多处开口的住宅 ..... 86
3. 色调朴素的木材和白色墙壁的住宅 ..... 87
4. 传统木框窗户的住宅 ..... 88
5. 有木节的杉木铺满墙面的住宅 ..... 89
6. 三面墙壁铺装杉木板，一面做刷浆工艺的住宅 ..... 90
7. 旗杆状地形上建设的二楼有大平台的住宅 ..... 91
8. 由两层楼房和一层平房构成的黑色墙壁的住宅 ..... 92
9. 白色木质百叶窗和绝妙窗户构成的住宅 ..... 93
10. 披屋上铺木板和双坡屋顶构成的白色住宅 ..... 94
11. 外观像平房的有平台的住宅 ..... 95
12. 被树木包围的木质走廊的住宅 ..... 96
13. 玄关周围铺木板的双坡屋顶和有披屋的住宅 ..... 97
14. 墙壁的上下质感不同的住宅 ..... 98
15. 有木质格子门、L 字形单坡屋顶的住宅 ..... 99
16. 铺木板和白色涂装的墙壁，庭院茂密的商用住宅 ..... 100



## 现代日式

1. 被植物包围的外观涂装成红色的住宅 ..... 101
2. 两层高的纵向百叶窗，感受和风的住宅 ..... 102
3. 建造日式庭院，色调简单的平房 ..... 103
4. 现代白色箱状住宅与日式木质住宅并列 ..... 104
5. 木材和钢板横铺的强调横向平衡的住宅 ..... 105
6. 纵向轮廓的外墙，木框围绕窗户的住宅 ..... 106
7. 木质双槽门窗的日式庭院的住宅 ..... 107
8. 板墙和绿植将外界锁住，庭院丰富的住宅 ..... 108
9. 方方正正的日式外观的住宅 ..... 109
10. 阳台、围墙和玄关使用横向百叶，日式风格的住宅 ..... 110
11. 绝妙的窗户和防雨窗罩的设置，有板墙的住宅 ..... 111
12. 被绿色覆盖，拥有很大庭院的以平房为中心的住宅 ..... 112
13. 木质的腰壁和竖格子为特征，白色日式风格的住宅 ..... 113
14. 石阶和铺石、自然石构成和树木包围的住宅 ..... 114
15. 小窗和板壁为特征的横长的平房 ..... 115
16. 浅棕色的墙壁，有大阳台的住宅 ..... 116
17. 自然堆砌的石墙和开满鲜花的庭院的平房 ..... 117
18. 木质百叶和玄关，感受纯和风的住宅 ..... 118
19. 大型的三角形屋顶，中庭溢满水的住宅 ..... 119
20. 有方便出入的三合土地板，木板墙和白色墙壁的住宅 ..... 120
21. 精致的花坛和铺石的庭院的住宅 ..... 121



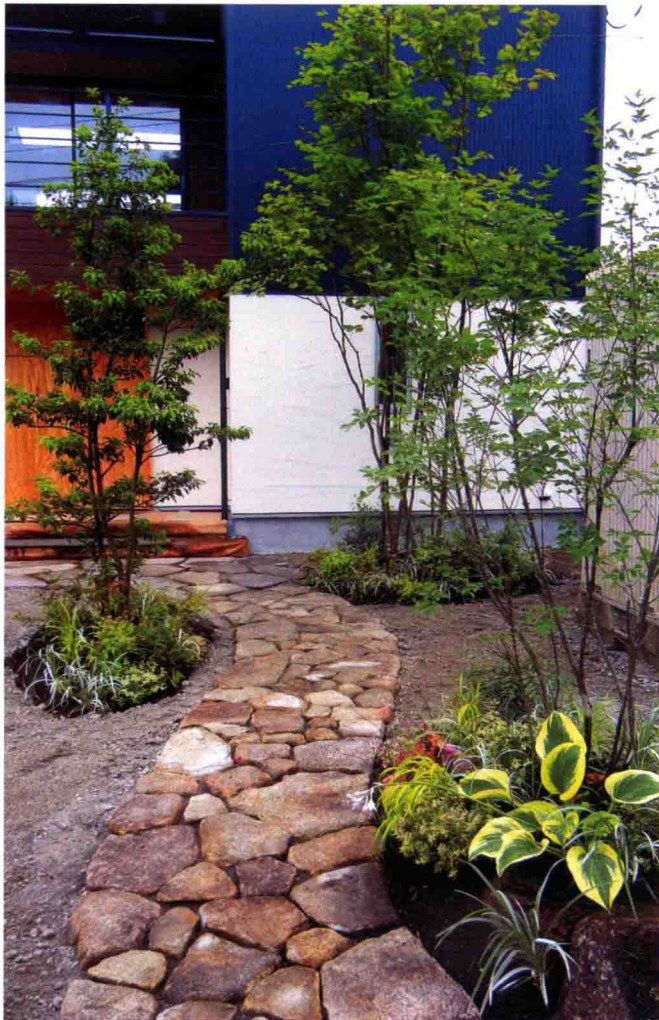
22. 枝繁叶茂的庭院和棕色外墙的住宅 .....	122
23. 刷浆和灰色钢板, 墙壁上下区分的住宅 .....	123
24. 有大车库和全木质外观的住宅 .....	124
25. 银色的钢板和木板外墙的住宅 .....	125
26. 建筑在护墙上的有大平台的住宅 .....	126
27. 一楼有车库的灰色钢板外墙的住宅 .....	127
28. 横向百叶围栏的阳台, 木质玄关和防雨窗罩的住宅 .....	128
29. 木质板墙和双坡屋顶的住宅 .....	129
30. 小巧紧凑的二楼和蓝色钢板外墙的住宅 .....	130

### 现代欧式

1. 白色墙壁、瓦片和有可爱花台的住宅 .....	131
2. 西班牙式瓦片和上下推拉窗户为特点的南欧风住宅 .....	132

## 协作公司、事务所一览表

133





# 住宅外观 设计解剖书

[日] X-Knowledge 编  
凤凰空间 译

# 目 录

## 第一章 提升外观品位的细微技巧 5

1. 低成本提升外观品位的方法 .....	6
2. 利用廊架调整外观 .....	13
3. 围墙、门柱的基本技巧 .....	17
4. 打造日式风格的方法 .....	20
5. 玄关周围打造日式风格 .....	23
6. 在都市型住宅中打造日式风格 .....	26
7. 抵抗日光直射种植杂木是关键 .....	28
8. 第一印象给人好感的外观的条件 .....	31
9. 通过实例学习提升外观品位 .....	35

## 第二章 外观设计全集 最新外观大解剖 41

1. 给屋顶添加表情 .....	42
2. 将窗户隐藏 .....	47
3. 设置层次 .....	50
4. 将墙壁的颜色区分 .....	53
5. 融入常用式样 .....	56
6. 在附属要素上下功夫 .....	58
7. 专业选择最新外装及外构材料 .....	63

## 第三章 向优秀的施工单位学习 专业外观及外构的设计方法 67

### 现代简约

1. 正面和侧面外观不同的住宅 .....	68
2. 延伸到二楼的钢筋楼梯, 用两种颜色分开的墙壁 .....	69
3. 外观覆盖灰色的钢板, 使两层建筑看起来像平房 .....	70
4. 用玄关连接的两座白色房屋的住宅 .....	71
5. 银色墙面上搭配木质阳台的住宅 .....	72
6. 错落有致的外观, 色彩低调的住宅 .....	73
7. 二楼有大露台, 黑色墙壁的住宅 .....	74
8. 1楼、2楼都有木质平台的住宅 .....	75
9. 白色钢板的外墙和蓝色木质阳台的住宅 .....	76
10. 旗杆状地形上错落有致的白色住宅 .....	77
11. 木质防雨窗套为重点的黑色钢板墙壁的住宅 .....	78
12. 外墙伸出翼墙的黑色箱式住宅 .....	79
13. 错落有致的白色墙壁的住宅 .....	80
14. 一面白色墙壁 + 百叶栏杆, 三面黑色钢板墙壁的住宅 .....	81
15. 墙壁上安装太阳能板的单调的住宅 .....	82
16. 水平方向延长的屋顶与地面相协调的住宅 .....	83
17. 倒梯形的不可思议的住宅 .....	84





## 现代自然

1. 四坡屋顶和墙面绿化的住宅 ..... 85
2. 砖块造型和多处开口的住宅 ..... 86
3. 色调朴素的木材和白色墙壁的住宅 ..... 87
4. 传统木框窗户的住宅 ..... 88
5. 有木节的杉木铺满墙面的住宅 ..... 89
6. 三面墙壁铺装杉木板，一面做刷浆工艺的住宅 ..... 90
7. 旗杆状地形上建设的二楼有大平台的住宅 ..... 91
8. 由两层楼房和一层平房构成的黑色墙壁的住宅 ..... 92
9. 白色木质百叶窗和绝妙窗户构成的住宅 ..... 93
10. 披屋上铺木板和双坡屋顶构成的白色住宅 ..... 94
11. 外观像平房的有平台的住宅 ..... 95
12. 被树木包围的木质走廊的住宅 ..... 96
13. 玄关周围铺木板的双坡屋顶和有披屋的住宅 ..... 97
14. 墙壁的上下质感不同的住宅 ..... 98
15. 有木质格子门、L字形单坡屋顶的住宅 ..... 99
16. 铺木板和白色涂装的墙壁，庭院茂密的商用住宅 ..... 100



## 现代日式

1. 被植物包围的外观涂装成红色的住宅 ..... 101
2. 两层高的纵向百叶窗，感受和风的住宅 ..... 102
3. 建造日式庭院，色调简单的平房 ..... 103
4. 现代白色箱状住宅与日式木质住宅并列 ..... 104
5. 木材和钢板横铺的强调横向平衡的住宅 ..... 105
6. 纵向轮廓的外墙，木框围绕窗户的住宅 ..... 106
7. 木质双槽门窗的日式庭院的住宅 ..... 107
8. 板墙和绿植将外界锁住，庭院丰富的住宅 ..... 108
9. 方方正正的日式外观的住宅 ..... 109
10. 阳台、围墙和玄关使用横向百叶，日式风格的住宅 ..... 110
11. 绝妙的窗户和防雨窗罩的设置，有板墙的住宅 ..... 111
12. 被绿色覆盖，拥有很大庭院的以平房为中心的住宅 ..... 112
13. 木质的腰壁和竖格子为特征，白色日式风格的住宅 ..... 113
14. 石阶和铺石、自然石构成和树木包围的住宅 ..... 114
15. 小窗和板壁为特征的横长的平房 ..... 115
16. 浅棕色的墙壁，有大阳台的住宅 ..... 116
17. 自然堆砌的石墙和开满鲜花的庭院的平房 ..... 117
18. 木质百叶和玄关，感受纯和风的住宅 ..... 118
19. 大型的三角形屋顶，中庭溢满水的住宅 ..... 119
20. 有方便出入的三合土地板，木板墙和白色墙壁的住宅 ..... 120
21. 精致的花坛和铺石的庭院的住宅 ..... 121



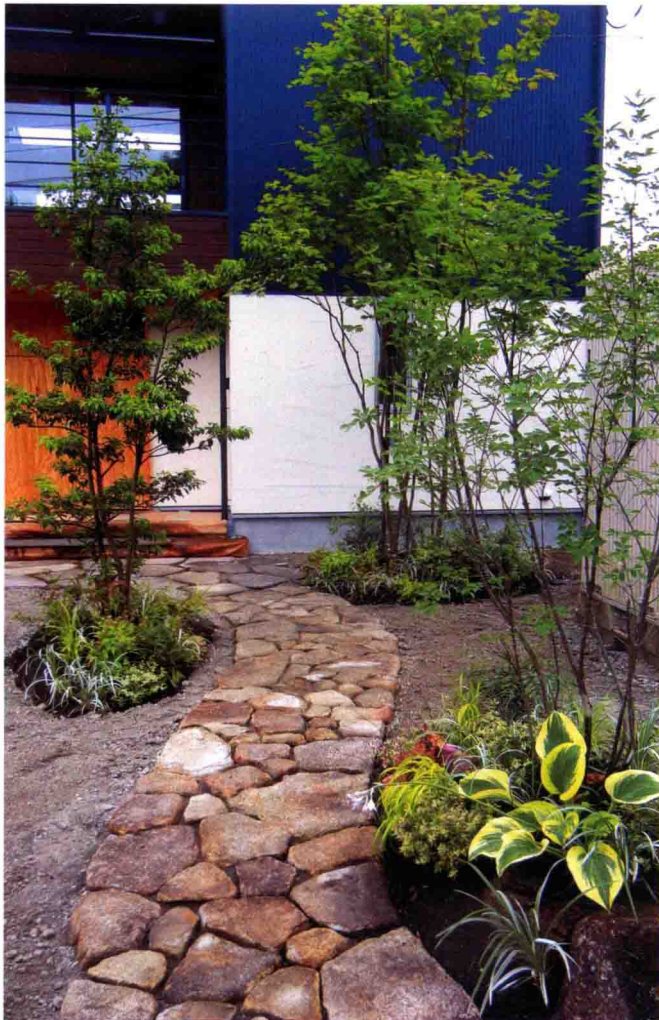
22. 枝繁叶茂的庭院和棕色外墙的住宅 .....	122
23. 刷浆和灰色钢板, 墙壁上下区分的住宅 .....	123
24. 有大车库和全木质外观的住宅 .....	124
25. 银色的钢板和木板外墙的住宅 .....	125
26. 建筑在护墙上的有大平台的住宅 .....	126
27. 一楼有车库的灰色钢板外墙的住宅 .....	127
28. 横向百叶围栏的阳台, 木质玄关和防雨窗罩的住宅 .....	128
29. 木质板墙和双坡屋顶的住宅 .....	129
30. 小巧紧凑的二楼和蓝色钢板外墙的住宅 .....	130

### 现代欧式

1. 白色墙壁、瓦片和有可爱花台的住宅 .....	131
2. 西班牙式瓦片和上下推拉窗户为特点的南欧风住宅 .....	132

## 协作公司、事务所一览表

133





# 提升外观品位的 细微技巧

调整住宅的外观设计，对于专业的设计师来说，也并非易事。但是，只要在住宅的附属要素外墙、玄关、绿植等上面稍微花一些工夫，外观的格调就会截然不同。在此将介绍提升外观品位的一些细微技巧。



# 低成本提升品位的方法

低成本调整住宅的外观并非易事，从追求简约的角度上总结的话，基本上只要添加一些要素，在颜色和形式上加以设计，外观的形象就会焕然一新。现总结一些效果明显的提升品位的方法。

## 改变外观方法一览

“简单盒子”式的外观，添加一些要素，使其与周围的环境协调。

屋顶斜面的坡度缓和，  
避免过于尖锐的印象

阳台上安装吊木式的  
百叶窗，夏天悬挂苇  
帘可以遮蔽阳光

玄关门选用成品的铝  
制门并铺装杉木板，  
给迎面而来的空间增  
加了色彩感

种植一些简单的小植  
物，作为象征树



正面安装一扇狭长的  
窗户，让整体看起来  
更加饱满

搭置一处花架，缓和  
一下钢板墙面的生硬  
感

在与邻家的界限处种  
植一些植物，使界限  
感变得模糊

2m左右的间距处留  
一条接缝，种植一些  
类似麦冬的地被植物

各种各样的方法  
相互整合，即使  
低成本也能将住  
宅的外观与周围  
的环境协调

庭院的地面撒上一些碎石，使混  
凝土表面增加粗糙感

屋脚下一定要种植低木或地被植  
物，将屋脚隐藏起来

停车场地面使用混凝土

产品设计上一般不主张改变其外观，住宅的外观设计也是异曲同工。表面上突出的要素越少，越有利于与整体的设计相协调，这种情况并不少见。然而，并不意味着外观设计不重要。

因此，外观设计倾向于将对其的改变降低到最小限度，专注于在其形式和配置上下功夫。

具体来讲就是改变窗户的形式和配置，这是改变外观的第一步。

但是，住宅的外观通常关联到情况复杂的街道，单纯的整理外观的设计没有意义。此时，需要将简约的外观进行“化妆”。其中的王道，就是将木头运用到极致。

阳台和花台上增加木质感，用木板墙遮蔽视线，隐藏呆板的砖块。庭院的

地面上，利用廉价的原料组合加工，使其产生稍许变化。另外，用最小限度的植物配置来弥补单调的建筑物或外观。

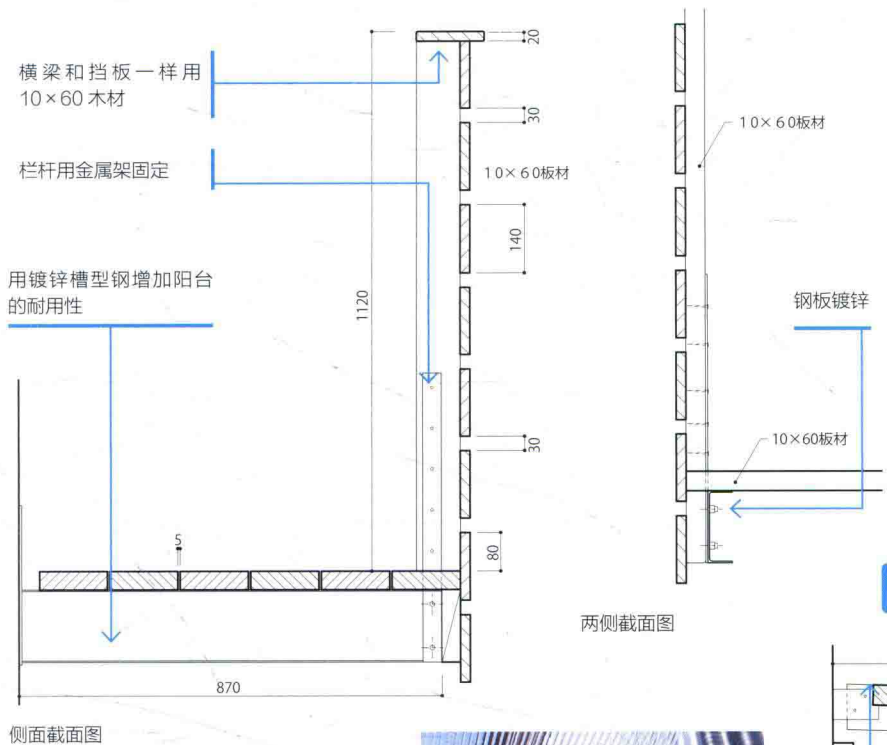
以上这些技巧理论，经过整理并运用到住宅设计中，对外观品位的提升有了显著的作用。



# 简约的阳台

阳台不仅要考虑材料可以更换的功能，还要在外墙与颜色对比上仔细构思。

## 阳台的构成



侧面截面图

两侧截面图

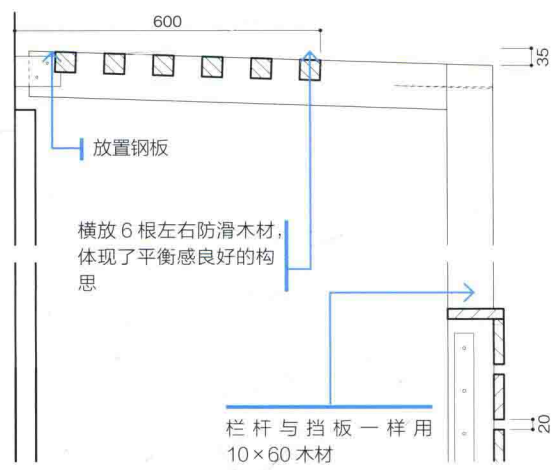


## 阳台用钢管支撑

围梁上搭盖钢架，铺上木板，做成阳台

## 阳台天窗的细节

截面图



## 廊架用金属固定

阳台上搭建的廊架用五金件固定



## + 改变阳台的颜色与外墙相协调



### 白色 + 暗黑色

外墙的颜色为白色，阳台颜色涂成暗色调



### 深蓝色 + 橙色

外观为藏青色，阳台颜色涂成橙色系



### 深棕色 + 明黄色

外墙为深棕色，阳台颜色涂成黄色



## 使用 20 × 40 板材时，固定方法是关键

纵向百叶不论抵挡视线还是调整外观都很便利，使用 20 × 40 板材可以降低成本。

### + 竖形板材的构成和效果

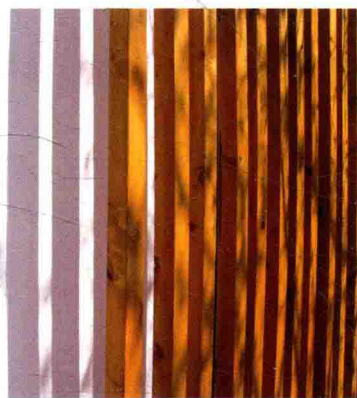


纵向百叶的构成和效果。纵向百叶兼作二楼栏杆，一楼百叶后面就是玄关



同时兼作阳台的栏杆

从二楼的阳台向外看，上部与外部隔断



20 × 40 板材用着很方便

使用约 40mm 的 20 × 40 板材，钉子斜着全部凿进去



夜景的照明效果最好

夜景中百叶窗被逆光照射，强调了外观的线条美

### + 选色与外墙相协调



周围是深蓝色的钢板外墙

与深蓝色配色时采用深色系，白色的涂浆外墙上选用百叶



外壁四周使用木板的情况下

外壁周围铺装木板，涂色使用浅色，颜色变换明显

## 踏板和板墙，用低成本打造美丽

业主对踏板的要求比较高，因为对外观带来影响，却不会影响预算，价格低廉。

### + 20 × 40 板材和柏木做的低成本踏板



挑檐和阳台廊架的细节一样，做聚碳酸酯加工

考虑耐久性，底部使用混凝土

踏板选用短柱柏木，其余使用 20 × 40 的杉木



挡板安装赋予韵律性

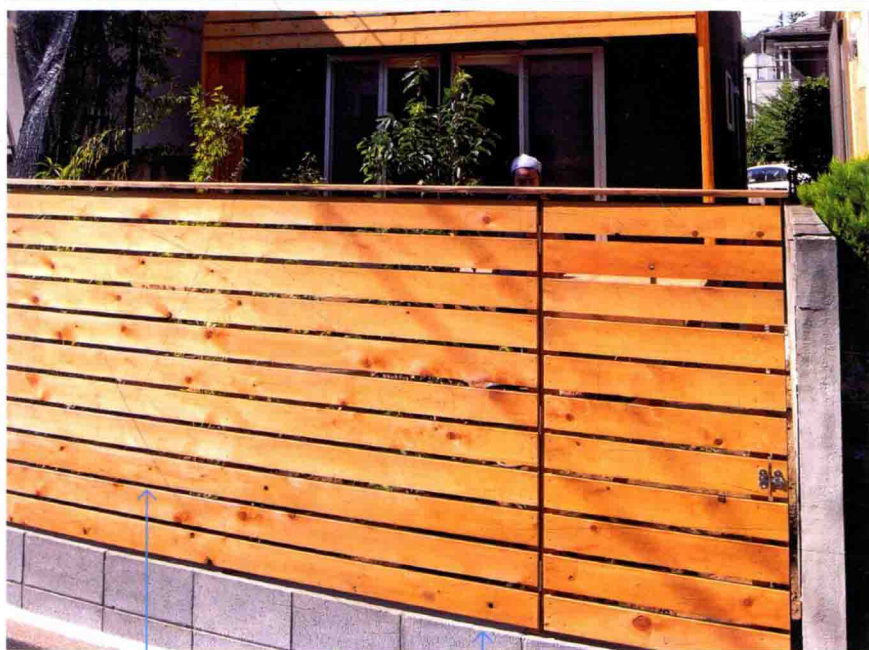
按照“2块、1块、2块”的节奏改变其间距来安装挡板，张弛有度。



混凝土连同地基打下去

踏板的基底要同地基一起打入地面，上面的短柱竖立

### + 横放的板墙是关键



使用长绳作为标尺，横放木板时操作方便

混凝土地基用五金固定，横放木板

板墙一般用 4m 长的木材，为了遮蔽视线，高度大约 160cm 左右



板墙使用柏木材

考虑到耐久性和价格，柏木上涂装树脂薄膜



隐藏边界的石砖

边界处的石砖过于突出的时候，用板墙遮盖调整景色，添加植物的话更加出色

低成本的住宅，庭院和停车场容易显得很单调，借用植物会增加不少色彩。

## + 庭院地面用廉价的材料组合而成

从庭院路面到门廊用廉价的材料组合，加入些植物效果更好

门廊上屋顶使用聚碳酸酯板

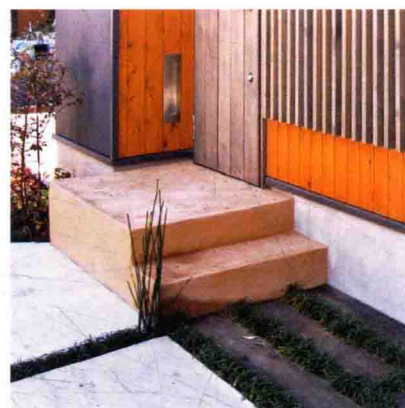
门廊使用木板和柏木材等，混凝土上以木头做基础，再铺上木板，也可以铺一些瓷砖

周围只是多了一些地被植物，印象就大不相同

埋入枕木，中间种植麦冬草



使用做了防腐处理的木材或柏木材等廉价的材料作为枕木，改变其形式加以利用



混凝土在门廊处突出使用

同样是混凝土，在门廊处使用三合土，气氛也会不同



采用大谷石，展现高级感

通风的门廊使用大谷石，大面积的使用，成本也很低，却能表现高级感

## + 停车场 2m 的间距种植植物

停车场的混凝土地面留出细长的缝隙，种植植物

缝隙的宽度以不会陷入轮胎为宜，一般为 10cm 左右

大约 2m 的间距留一处接缝，种植麦冬草等



露出的土地上种植绿植

停车场和房屋中间的缝隙处，也可以种上植物，不仅可以烘托气氛，还可以起到很好地隐藏效果



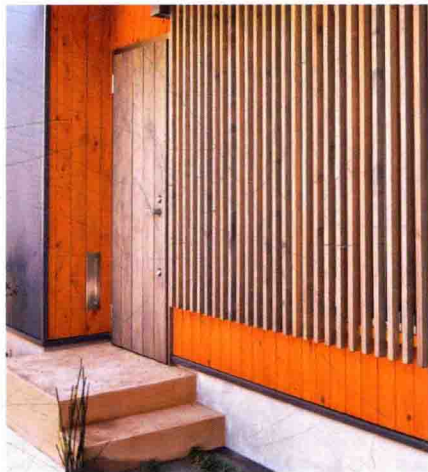
玄关门和门柱的面积比例很明显，对颜色和产品的选择至关重要。

## + 在玄关门这些看得见的地方，铺上木板



成品的隔热门 + 铺装木板

玄关门选用公寓用的铝制隔热性强的门，表面铺装木板



银色外壁的玄关门

外壁是银色的话，玄关门颜色可以选择褐色或棕色



深蓝色外壁的玄关门

外墙是深蓝色，玄关门颜色涂成茶色

## + 门柱要活用成品



活用成品门柱的功能

选择功能性门柱时，可以采用三协立山铝业のI型门柱



板墙风的邮箱

板墙风格的门柱，邮箱的轮廓不宜太突出



个性化的邮箱

邮箱有无数个种类，重点是强调其独特性

## + 清新外观的屋檐



清新的现代屋檐

使用设计清新的现代简约窗檐



用屋檐打造阴影

双槽推拉窗户容易给人平淡无奇的印象，增加小屋檐打造阴影，改善其形象