



南台教會史

LÂM TÂI
KÀU-HŌE SÚ

楊士養 著

TÂI-OÂN KÀU-HŌE KONG-PÒ SIĀ

南台教會史

LÂM TÀI

KÀU-HŌE SÚ

楊士養 著

南台教會史
LÂM TÀI KÀU-HŌE SÚ

(台語羅馬字版)

楊士養／編著



社長／張立夫

出版／教會公報出版社 局版台業字第 509 號

<http://www.pctpress.com.tw>

E-mail: book@pctpress.com.tw



發行代理／新樓書房

地址：台南市 701 青年路 334 號

電話：06-235-6277#122 傳真：06-235-6287

承印者／台灣教會公報社



2006 年 05 月 初版

ISBN 986-7102-92-4

產品編號／04010634



本書曾於 1953 年 10 月由台灣教會公報社出版發行

尊重智慧財產權，請勿翻印

缺頁或破損的書請寄回更換

南臺教會史

民國四十二年十月十六日初版發行
民國五十二年四月一日再版發行

編著者：楊士養

發行者：臺灣教會公報社

代表：彌廸理

臺南市青年路十五號

印刷所：臺灣教會公報社

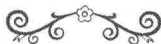
振替臺灣二二九九號



真多謝台南吳仁瑟提供台語白話字珍本，讓本社能再版印刷，供應對白話字有需要的人士。歡迎諸位讀者參與提供更多白話字珍本，以豐富白話字出版品。



Chin to-siā Gô Jîn-sek ché thê-kióng Tâi-gú Pèh-ōe-jī tin-pún, hō pún-siā thang chài-pán ìn-soat, kiong-èng tùi Pèh-ōe-jī ū su-iàu ê jîn-sū. Hoan-gêng chu-ūi thòk-chiá chham-ú thê-kióng koh khah-chē Pèh-ōe-jī tin-pún, lâi hong-hù lán Pèh-ōe-jī ê chhut-pán-phín.



LÂM TÂI KÀU-HŌE SÚ



Tù-chiá :

Goân Lâm-pō· Tâi-oân

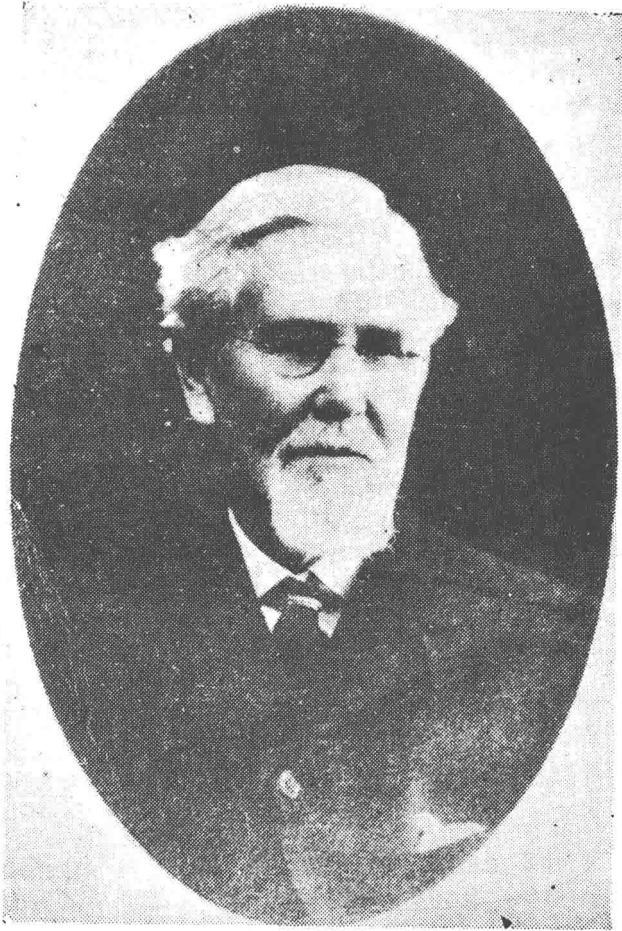
Ki-tok Tiúⁿ-ló Kàu-hōe Tâi-hōe Lék-sú-pō·

Tâi-piáu : Iūⁿ Sū-ióng



1963

Tâi-oân Kàu-hōe Kong-pò-siā ìn



Tē-it t̄ai-seng lái Tái-oân ê Soan-kàu-su

Má I - seng

(James Laidlaw Maxwell. M. A., M. D.)

Sū

Siông-siông bat thiaⁿ lāng teh m̄ng kóng, "Thái bô lāng beh siá chit pún Lâm-pō· Tâi-oân Ki-tok Tiúⁿ-lô Kàu-hōe ê lèk-sú?" Hián-bêng chhin-chê lāng teh him-bō· chit khoán chheh ê chhut-sì.

Hōe-kò· Lâm-pō· Kàu-hōe siat-kàu í-kim chiong kīn chit sè-kì. Uī-tiōh beh pó-chhī sú-liāu ê pit-iàu, tèk-piát tī chit ê kàu-phài hoàn-lām ê sī-tāi, koh-khah kám-kak ū kiáh pit lái siá chit pún ū hē-thóng ê lèk-sú ê pit-iàu. Chit bīn thang chò lèk-sú ê bûn-hiàn, khah bêng-pék lán ê kàu-hōe ê iū-lái kap hē-thóng. Koh chit hong-bīn hō lán thang khòaⁿ kó·chá sêng-tô· siat-kàu ê kan-khó·, kap in tan-sún chóng-sī kian-kò· ê sìn-gióng seng-oáh, thang chò lán kin-á-jit ê kà-sī kap bián-lē.

Chin kai-chài, tui Tâi-hōe Lèk-sú-pō· sêng-lip liáu-aū, Pō·tiúⁿ Iúⁿ Sū-ióng Bòk-su chiū ēng kang tiau-cha it-chhè ê chu-liāu, kiáh pit chiàu sūn-sū pài-liát chit pún Liòk-sú.

Iúⁿ Bòk-su tī lán ê Sīn-hák-īⁿ chò Kàu-hōe Lèk-sú ê kàu-siū kú-kú, put-tàn sī lèk-sú hong-bīn ê koân-ui; iū-koh lèk-jīm Lâm-pō· Tâi-hōe kap Tâi-oân Tâi-hōe ê gī-tiúⁿ kúi-nā jīm, sng sī lán kàu-kài ê goân-ló, iā sī kàu-hōe cheng-tī chòe ū keng-giām ê sian-pòe. Só·í i só· chip-pit ê chit pún Liòk-sú sī chòe tē-it khò-tit-chū, iā chòe tē-it thang chhui-chiàn ê.

Siông-sìn tãi-ke nā thak ê sī ē kám-kak sú-sit ê cheng-khak, hun tōaⁿ ê kán-bêng, bûn-pit chin chheng-siū, iōng-gú chin ngá-khì. Put-tàn thang chò it-poaⁿ sìn-tô· ê chham-khó, iā thang chò chit pō·hūn choan-ka ê chí-chiam.

Kèng-kín chhui-chiàn kap khèng-chiok chit pún chheh ê chiàn-tô· kong-oán.

1953 nî 10 goeh 7 jìt.

Lâm-pō· Tâi-hōe Chóng-kàn-sū : Ng̤ Bú-tong.

Sū-giân

Tāi-hōe Lék-sú-pō' sêng - lip (A. D. 1952) í-aū, chiū khui hōe hun-phòe kang-chok. Ū lāng tiòh siá Ko-hiông chū-tī ê keng-kòe, ū lāng tiòh siá kok Tiong-hōe ê thoân-tō kap kiàn-siat. Koh ū-ê tùi Kàu-hōe Kong-pò, ū-ê tùi Tāi Tiong-hōe kì-liòk tiau-cha sú-liāu. Thok Ko Kim-seng siá Siàu-liām Sèng-tô', thok Iúⁿ Sū-ióng siá Lâm-pō' Kàu-hōe Liòk-sú.

Put-châi siū-thok lâi pī-pān LÂM TĀI KĀU-HŌE SÚ; chit pang ē thang chhut-pán, sī tùi Siōng-tè ê lîn-bín kap thiàⁿ-thàng. Siá chit pún ê bók-tek, sī ài lāng chai-iaⁿ lán lâm-pō' Tiúⁿ-ló Kàu-hōe lék-sú ê tãi-iàu. Ko Kim-seng Bók-su só' siá ê 'Siàu-liām Sèng-tô''; òng-bāng lāng thak liáu ē siū kám-kek, lâi òh in ê bô'-iūⁿ.

Tē 12 kài Lâm-pō' Tāi-hōe ū koh phài Iúⁿ Sū-ióng, Niú Siù-tek, Ko Kim-seng, Liáu Tit, Iúⁿ Chiau-gī, Tân Kim - jiân, Lâm Kín - sîn kap Gô' Thian-sù chò Lék-sú pō'-oân. Òng-bāng aū-lâi in ē siá kok Tiong - hōe í-kip pát hong-bîn khah siông-sè ê lék-sú.

1953. 10. 12.

Iúⁿ Sū-ióng

Lâm-pō· Tâi-oân Ki-tok Tiúⁿ-ló Kàu-hōe Liòk-sú

BÒK-LIÒK

TĒ IT CHIUⁿ Hô-lân kap Se-pan-gâ lāng ê
Soan-kàu.

Bīn

| | | | | | | |
|-------------------------------------------|-----|-----|-----|-----|-----|---|
| 1. Tâi-oân sī bí-lē-tó | ... | ... | ... | ... | ... | 1 |
| 2. Chèng-tī siōng ê piàn-chhian | ... | ... | ... | ... | ... | 2 |
| 3. Hô-lân lāng lái thoân Ki-tok-kàu | ... | ... | ... | ... | ... | 2 |
| 4. Hô-lân lāng pò-kàu ê sêng-chek | ... | ... | ... | ... | ... | 3 |
| 5. Se-pan-gâ lāng lái thoân Thian-chú-kàu | ... | ... | ... | ... | ... | 5 |
| 6. Hô-lân lāng lái thoân-tō ê kiak-kiòk | ... | ... | ... | ... | ... | 6 |
| 7. Se-pan-gâ ê Thian-chú-kàu koh-chài lái | ... | ... | ... | ... | ... | 7 |

TĒ JĪ CHIUⁿ Eng-kok Tiúⁿ-ló Kàu-hōe ê
Soan-kàu.

I. Soan-kàu khai-sí, pek-hāi to-toan

(1865—1894).

| | | | | | |
|-----------------------------------------------------|--------------------------------------------|-----|-----|-----|----|
| 1. Thâu chit ê Soan-kàu-su | ... | ... | ... | ... | 8 |
| 2. Siū kóa ⁿ chhut Tâi-lâm | ... | ... | ... | ... | 9 |
| 3. Thâu-chúí ê kóe-chí | ... | ... | ... | ... | 10 |
| 4. Thâu-chit ê Sîn-kàu-chiá | ... | ... | ... | ... | 10 |
| 5. Lí Hiu Bók-su lái Tâi | ... | ... | ... | ... | 11 |
| 6. Pi-thâu ê kiáu-jiáu | ... | ... | ... | ... | 12 |
| 7. Kàu-hōe ná ke-thi ⁿ | ... | ... | ... | ... | 13 |
| 8. Sit-chāi teh chhōe chin-lí | ... | ... | ... | ... | 15 |
| 9. Kam Phok-sū kàu Tâi-oân | ... | ... | ... | ... | 17 |
| (1) Thoân tō-lí, sūn kàu-hōe. | (2) Siat Bông-jîn hák-hāu. | | | | |
| (3) Tù-chok kap gián-kiù. | (4) Tī Pêh-chúí-khe thoat- lī gūi-hiám. | | | | |
| 10. Ka-ná-tāi Tiú ⁿ -ló Kàu-hōe ê pò-kàu | ... | ... | ... | ... | 22 |
| 11. Pa Khek-lé Phok-sū lái Tâi | ... | ... | ... | ... | 23 |
| (1) Chhông-lip Sîn-hák-hāu | ... | ... | ... | ... | 25 |
| (2) Khai-siat Chheh-pāng | ... | ... | ... | ... | 26 |

| | | |
|-----|--------------------------------------------------------|----|
| 12. | Lé-pài kap kang-chok | 27 |
| 13. | Lí Hiu Bók-su piát-sè | 28 |
| 14. | Soan-kàu-su ê í-tông | 29 |
| 15. | Pa Bók-su tī Ji-lūn siū pek-hái | 31 |
| 16. | Chhông-siat Tiong-oh | 32 |
| 17. | Thoan-tō tī Phē ⁿ -ō' kap Chiong-hòa | 33 |
| 18. | Kiàn-siat Lú-oh | 35 |
| 19. | Soan-kàu-su ê cheng-ka | 36 |
| 20. | Hōe-kò' chá-tāi ê kàu-hōe | 37 |

II. Soan-kàu 30 nī, Jit-pún léng Tāi

(1895—1914).

| | | |
|----|---------------------------------------------------|----|
| 1. | Jit-pún kun jip Tāi-lām siā ⁿ | 38 |
| 2. | Sin si-tāi ê cheng-heng | 39 |
| 3. | Sin jin-bút ê kang-chok | 40 |
| 4. | Lām-pō' Tiong-hōe kap chōe-chho' ê Tāi-oān bók-su | 41 |
| 5. | I-liâu kang-chok ê chìn-tián | 42 |
| 6. | Chīn-tiong ê Sòng Bók-su | 43 |
| 7. | Kàu-hōe ê chìn-pō' | 45 |

III. Siat-kàu 50 nī, Thē-chhiòng chū-tī

(1915—1934).

| | | |
|-----|--------------------------------------------------------------------|----|
| 1. | Thē-chhiòng chū-tī | 47 |
| 2. | Kái-cheng ê Sin-iok chhut-pán | 47 |
| 3. | Ta-pa-nī sū-kiā ⁿ | 48 |
| 4. | Tiong-oh ê sin hāu-siā | 48 |
| 5. | Au-chiu Tāi-chiàn ê éng-hióng | 49 |
| 6. | Pa Bók-su ê kang-chok kap bēng-ū | 49 |
| 7. | Chhe-khián bók-su khi Phē ⁿ -ō' | 51 |
| 8. | Kàu-hōe ê thoan-tō jiát | 51 |
| 9. | Soan-kàu-su ê tōng-cheng | 52 |
| 10. | Chú-jit-oh Kàu-oān Káng-sip-hōe | 54 |
| 11. | Kàu-hōe Sin-pò | 54 |
| 12. | Hun-siat si ē Tiong-hōe | 55 |
| 13. | Chit kúi-nī ê kàu-sè kap ki-tha ⁿ kúi-nā hāng: | 56 |
| | a. Pak-pō' siat-kàu 60 chiu-nī Ki-liām-hōe. b. Nāi-pē ⁿ | |
| | Kiù-ti-hōe. c. Ki-tok-kàu Chheng-liân-hōe. | |
| 14. | Hōe-kò' chit si-tāi kàu-hōe ê tōa-sū | 59 |

IV. Siat-kàu 70 nî, Hi-bông chū-lip (1935—1944).

| | | | | |
|-----|---------------------------------------------|-----|-----|----|
| 1. | Chún-pī khèng-chiok siat-kàu 70 chiu-nî | ... | ... | 60 |
| 2. | Pa Phok-sū ê boán-liân kap piát-sè | ... | ... | 61 |
| 3. | Siat-kàu 70 chiu-nî Chiok-hō-hōe | ... | ... | 61 |
| 4. | 1935 nî tiong kī-tha ⁿ ê iàu-sū | ... | ... | 62 |
| 5. | Sòng Phok-sū ê Hùn-heng-hōe | ... | ... | 63 |
| 6. | Lâm-pak háp-it ê Tái-oân Tái-hōe | ... | ... | 63 |
| 7. | Kok-ka chú-gī ê éng-hióng | ... | ... | 68 |
| 8. | Hū-lú hong-bîn ê kang-chok | ... | ... | 69 |
| 9. | Lióng I-i ⁿ kui Tái-hōe keng-êng | ... | ... | 70 |
| 10. | Kap Jit-pún Ki-tok Kàu-hōe ê koan-hē | ... | ... | 71 |
| 11. | Tái-lâm Sîn-hák-hāu ê pì-só | ... | ... | 72 |
| 12. | Soán-kàu-su lóng tò-khì | ... | ... | 73 |
| 13. | Tang A Thoân-tō-hōe | ... | ... | 76 |
| 14. | Tiong-òh kap Lú-òh seng-keh jin-tēng | ... | ... | 77 |
| 15. | Chit kú-nî ê kàu-sè | ... | ... | 78 |
| 16. | Lâm-pō' Kàu-hōe chit-chām ê kiát-sok | ... | ... | 79 |
| 17. | Lâm-pak háp-it Kàu-thoân Chóng-hōe | ... | ... | 80 |
| 18. | Jit-pún Kàu-hōe ê chhim-liók | ... | ... | 81 |
| 19. | Kàu-hōe kui Jit-jin í-aū ê chêng-hêng | ... | ... | 83 |
| 20. | Ná kú, ná chhi-chhám | ... | ... | 84 |

V. Tái-oân kong-hók, Kàu-hōe kong-hók (1945—1953).

| | | | | |
|-----|--------------------------------------------------|-----|-----|----|
| 1. | Kàu-thoân kái-sán | ... | ... | 85 |
| 2. | Tiú ⁿ -ló Kàu-hōe hòk-goân | ... | ... | 85 |
| 3. | Chin-lát siat-hoat | ... | ... | 85 |
| 4. | Kok Tiong-hōe koh khui | ... | ... | 86 |
| 5. | Lâm-pō' Tái-hōe kong-hók | ... | ... | 86 |
| 6. | Soan-kàu-su koh lái | ... | ... | 87 |
| 7. | Ko-san thoân-tō | ... | ... | 87 |
| 8. | Lâm-pak háp-it koh chài kóng-khí | ... | ... | 88 |
| 9. | Hā-lêng-hōe kap Lêng-siu-hōe | ... | ... | 89 |
| 10. | Tái-lâm Sîn-hák-hāu chài khai-pān | ... | ... | 90 |
| 11. | Phài hōe-sài sa ⁿ chéng-an | ... | ... | 91 |
| 12. | Chheng-lián Thoân-khè | ... | ... | 92 |
| 13. | Lâm Tái Chóng-kàn-sū chiū-jim | ... | ... | 93 |
| 14. | Siat-lip lú bók-su | ... | ... | 93 |
| 15. | Nng ùi chián Lâm Tái gī-tiú ⁿ piát-sè | ... | ... | 94 |

| | | | | | | | |
|-----|----------------------------------------------------------------------|-----|-----|-----|-----|-----|-----|
| 16. | Sin-lâu Chín-liâu-só' | ... | ... | ... | ... | ... | 94 |
| 17. | Sin ê soan-kâu-su | ... | ... | ... | ... | ... | 95 |
| 18. | Hoat-kui si-hêng | ... | ... | ... | ... | ... | 96 |
| 19. | Phê ⁿ -ô' thoan-tô oah-tâng | ... | ... | ... | ... | ... | 96 |
| 20. | Lâm-pak háp-it Tâi-oân Chóng-hôe | ... | ... | ... | ... | ... | 97 |
| 21. | Ka-jip Phó'-sè Kàu Liân kap Tiú ⁿ -lô-hôe Liân-bêng | ... | ... | ... | ... | ... | 98 |
| 22. | Ki-tok-kâu Tâi-hák | ... | ... | ... | ... | ... | 99 |
| 23. | Thang tông-chêng kì-liâm ê sa ⁿ ùi Ko'-niú | ... | ... | ... | ... | ... | 100 |
| 24. | Chóng-kàn-sū chhut-kok koh tò-lâi | ... | ... | ... | ... | ... | 101 |
| 25. | Kúi-nā tiu ⁿ ê pió. 1) Lâm Tâi gi-tiú ⁿ su-ki. | ... | ... | ... | ... | ... | 102 |
| | 2) Kàu-hôe thóng-kè-pió. 3) 1952 ni-tô' ê kàu-sè | ... | ... | ... | ... | ... | 103 |
| 26. | Hôe-kò' chit kúi-ni ê kàu-hôe | ... | ... | ... | ... | ... | 194 |

TĒ SAⁿ CHIUⁿ Kàu-hôe ê Sū-kong

A. I-liâu

| | | | | | | | |
|----|-----------------------------|-----|-----|-----|-----|-----|-----|
| 1. | Tá ⁿ -káu I-koán | ... | ... | ... | ... | ... | 106 |
| 2. | Tâi-lâm I-koán | ... | ... | ... | ... | ... | 107 |
| 3. | Tōa-siā I-koán | ... | ... | ... | ... | ... | 109 |
| 4. | Chiong-hòa I-koán | ... | ... | ... | ... | ... | 110 |

B. Kàu-iók

| | | | | | | | |
|----|----------------------------|-----|-----|-----|-----|-----|-----|
| 1. | Sin-hák-ī ⁿ | ... | ... | ... | ... | ... | 112 |
| 2. | Hū-oh | ... | ... | ... | ... | ... | 120 |
| 3. | Lú Sin-hák | ... | ... | ... | ... | ... | 120 |
| 4. | Tiông-êng Tiông-hák | ... | ... | ... | ... | ... | 121 |
| 5. | Tiông-êng Lú-chú Tiông-hák | ... | ... | ... | ... | ... | 123 |

C. Bûn-ji

| | | | | | | | |
|----|---------------------------------------------|-----|-----|-----|-----|-----|-----|
| 1) | Kong-pò-siā kòe-khi ê chông-hóng | ... | ... | ... | ... | ... | 125 |
| 2) | Chú-pit, Koán-lí-chiá, Kong-hók aū ê Pò-siā | ... | ... | ... | ... | ... | 127 |
| | Kiat-bóe | ... | ... | ... | ... | ... | 130 |
| | Soan-kâu-su It-lám-piáu | ... | ... | ... | ... | ... | 131 |
| | 1903 ni Sin-hák-seng It-lám | ... | ... | ... | ... | ... | 133 |

Siâu-liām Sèng-tô'

| | | | | | | | |
|----|-----------------------------|-----|-----|-----|-----|-----|-----|
| 1. | Ko Tióng-peh | ... | ... | ... | ... | ... | 136 |
| 2. | Chu Ko'-niú kap Bûn Ko'-niú | ... | ... | ... | ... | ... | 139 |
| 3. | Lòk-á hia ⁿ | ... | ... | ... | ... | ... | 141 |
| 4. | Éng-chím | ... | ... | ... | ... | ... | 143 |
| 5. | Chhiah-bé hia ⁿ | ... | ... | ... | ... | ... | 145 |

Chham-khó-su

LÂM TÀI KÀU-HÔE SÚ

{LÂM-PŌ' TÀI-OÂN KI-TOK}
{TIÚⁿ-LÓ KÀU-HŌE LIÓK-SÚ}

TĒ IT CHIUⁿ

HŌ-LÂN KAP SE-PAN-GĀ Ê SOAN-KÀU

1. Tái-oân sī Bí-lē-tó.

Chú-aū 1590 nī, ū chit ê Phú-tô-gâ ê chún-tiúⁿ sái chún keng-kòe Tái-oân ê tang-hái-hōaⁿ. In-ūi thâu chit-pái khòaⁿ-tiòh chia-h-nī súi ê tó-sū, chiū chhut-siaⁿ kiò kóng, 'Ilha Formosa'; ì-sù sī 'Bí-lē-tó'. Tùi hit-tiáp khí, Aū-chiu lāng chiū kiò Tái-oân chò "FORMOSA," iā Tiong-kok lāng kiò pún-tó chò TĀI-OÂN. Chit ê Bí-lē-tó tī Se thài-pêng-iūⁿ, lī Tiong-kok tĀi-liók sai-lâm kúi-nā pah eng-lí. Nā tùi Ē-mŋg chē chún lái, hŋg-hŋg chiū ē khòaⁿ-tiòh Tái-oân chhin-chhiūⁿ chit hiòh tŋg-tŋg ê chhiū-hiòh, á-sī chhin-chhiūⁿ chit bóe hí phū tī hái-bīn. Tái-oân ū chē-chē koân-soaⁿ, saⁿ-sòa chò lâm-pak ê tióng-iong soaⁿ-mêh, hō pún-tó chū-jián pun chò tang-pō' kap sai-pō'. Siāng koân ê soaⁿ 13,035 chhiòh. Tái-oân lâm kàu pak tŋg 249 eng-lí, tang kàu sai khoah óá 90 eng-lí. Chhiū-bák chheⁿ-chhùi, hoe-chháu bō' - sēng, sán - bŭt hong-hù. Sít-chāi sī Bí-lē-tó, iā sī pó-khò. Tióng-iong soaⁿ-mêh kap tang-pō' jîn-kháu khah chió; tōa to-sò' ê peh-sèⁿ sī tòa tī sai-pō' ê pēⁿ-iūⁿ.

Cháp-chhit sè-kí í-chêng tùi Má-lâi kùn-tó chiū ũ kóa lêng kòe lâi tòa Tâi-oân. Chóng-sī kàu aū-lâi tùi Tiong-kok ê lâm-pō' ũ chha-put-to 10 bân lêng kòe lâi chiàm pún-tó ê sai-pō'. In chiong chiah ê tùi Má-lâi kòe-lâi ê goân-chū-bîn kóaⁿ jip soaⁿ. Chiah ê chiū-sī hiân-chāi soaⁿ-tē ê peh-sèⁿ. An-ni pún-tó ê jîn-bîn tòa to-sò' sī tùi Hok-kiàn séng kap Kng-tang séng kòe-lâi-ê.

2. Chèng-tī siōng ê piàn-chhian.

Chú-aū 1624 ni 8 goeh, Hô-lân lêng lâi chiàm Tâi-oân ê lâm-pō'. Tī 1626 ni, Se-pan-gâ lêng lâi chiàm Tâi-oân ê pak-pō'. Kàu 1642 ni, Hô-lân lêng kóaⁿ-tiok pak-pō' ê Se-pan-gâ lêng, lâi koán Tâi-oân choân-tó 34 ni kú. 1661 ni, Tēⁿ Sêng-kong lâi phah Hô-lân lêng, pē-kiáⁿ 3 tãi koán Tâi-oân 22 ni. Tùi 1683 ni 7 goeh, kui Chheng-tiâu thóng-tī 212 ni kú. Tiong Jit chiàn-cheng ê kiat-kó, Má-koan tiâu-iok sêng-jip, tùi 1895 ni Tâi-oân chiū kui-siok Jit-pún, thâu-bóe 50 ni. Tī 1945 ni, tē 2 chhū Sè-kài tãi-chiàn kiat-sok, Tâi-oân chiū koh kui Tiong-kok.

3. Hô-lân lêng lâi thoân Ki-tok-kàu.

Tâi-oân sui-jiân sī Bí-lē-tó, iáu-kú chá-si bûn-hòa kē, bê-sin chhim; sit-chāi sī o'âm ê tē-kài, chōe-ok ê só'-chāi. Tōa-tōa khiàm-ēng chin-lí ê kng lâi chiò.

Chiàu téng-bîn só' kóng, Hô-lân lêng tī 1624 ni lâi chiàm Tâi-oân, chiū-sī hiân-sī ê Tâi-lâm, chiām-chiām khai-khoah in ê sè-lèk. Sui-jiân chit-tiáp í-keng ũ chē-chē tùi Hok-kiàn séng kòe-lâi ê peh-

sì", chóng-si Hô-lân lêng khah ài kau-pôe soaⁿ-lâi ê hoan-chòk. In-ùi kap in chò seng-lí khah hó-thàn.

Chú-aū 1627 nî, Hô-lân kok Ki-tok-kàu ê soan-kàu-su Kan-tí-liú (George Candidius) kàu Tâi-lâm khai-sí thoân-tō ê kang-chok. Tùi hit-si khí, 37 nî kú, chêng-aū ũ 37 ê soan-kàu-su tī pún-tē lêng ê tióng-kan thoân-tō, ũ-ê khiok tòa chia bô lōa-kú. In ũ khí chit keng hák-hāu, siu 70 ê hák-seng lâi kà in Lô-má-jī. Iā kàu 1639 nî, ũ siat chit keng thêng-tō khah koân ê hák-hāu; chit-si bat ũ 485 miá ê hák-seng. Siat chit keng hák-hāu khah iàu-kín si ài kà in thák bŭn-tap kap Sèng-keng.

4. Hô-lân lêng pò-kàu ê sèng-cheh.

Hit 37 miá soan-kàu-su ê tióng-kan, Kan-tí-liú (George Candidius) chò chú-jīm. I tī 1629 nî siá phoe tò-khì pún-kok, chhêng-kiú kóng, "Nā beh phài soan-kàu-su lâi, tiòh phài hit-hō ũ Sèng Sin ê in-sù, koh ũ tông-chêng chhin-chhiat ê sèng-chit; m̄-kiaⁿ kan-khó; gâu thun-lún, hó kì-ti khoài óh Tâi-oân ōe ê lêng lâi." Tùi án-ni thang chai i put-chí ũ cheng-sin. Candidius 1631 nî, siū tiâu tò-khì kàu Ba-ta-bí-a, 1633 nî koh-chài kap Robert Junius chò-hóe lâi. In tī Sakam (Chhiah-khàm = Tâi-lâm), Zeelandia (1639 nî lòk-sêng An-pêng ê Âng-mŭng-siāⁿ; Zeelandia = tiòh o-ló Siōng-tè ê i-sù). Koh iā tī Sin-káng siā Sî-kun-sin ê hū-kin kap Sí-chhiū-á chò kang. Hô-lân lâi thoân-tō ê 13 nî aū (1639) ũ phài lêng lâi si-chhat. Hit ê pò-kò ê tióng-kan ũ kóng, "Pò-kàu ê khu-hèk si tùi Sin-káng siā

khí-tiám kàu Tōa-bák-kàng (Sin-hòa), Bák-ka-liú-oan, Soulong siā (Siau-lâng). Moatao (Môa-tāu) chit 5 siā." Iū-koh aū-lâi in iā ū kàu Dorco (Lòk-káng?) kap Tilosen (Chu-lô-san—hiān-chāi ê Kagi). Pò-kò-su ê tióng-kan iā ū kóng tong-si niá sé-lé ê jîn-sò: Sin-káng siā 1047 lāng (chha-put-to jîn-kháu ê choân-pō). Bák-ka-liú-oan 261 lāng (jîn-kháu 1000). Soulong siā 282 lāng (jîn-kháu 2600). Tabokang siā...(Tōa-bák-kàng) 209 lāng (jîn-kháu 1000 lāng). Môa-tāu siā 215 lāng (jîn-kháu 3000). Chiàu án-ni khòaⁿ 13 ni kú ê thoân-tō si chin hó sêng-chek. Téng-bīn hit nng ūi Soan-kàu-su tēk-piát jiát-sim thoân-tō; tui 1629 ni kàu 1643 ni, ū 5400 lāng niá sé-lé. Iā hō 500 tui ê ang-bó chiàu Ki-tok-kàu sek lâi kiát-hun.

Hô-lân lāng in-ūi jiát-sim tī péⁿ-po' ê kàu-iók, só' í aū-lâi tī Sin-káng kap Môa-tāu ū siat hoan-lāng kàu-iók ê Kàu-su ióng-sêng-só'. Chóng-si kàu 1658 ni, in-ūi kúi hāng ê lí-iú, tui péⁿ-po' ê kàu-iók sòa piⁿ chin siau-kék. Tian-tò ū ài ēng bú-lék lâi chè-chí ê kheng-hiòng. Kú lē lâi kóng, hit-si ū chhut kìm-lēng tah tī hák-hāu kap kàu-hōe. Hit ê kìm-lēng si siá án-ni:—

“Pún-tē lāng sìn ngó'-siōng--ê, tiòh tī kong-chiòng ê bīn-chēng ēng piⁿ phah, sòa kek-chhut. Nā ū kan-īm ê hēng-úi ê, tiòh tī kong-chiòng ê bīn-chēng ēng piⁿ phah, jiān-aū koaiⁿ 6 ni kú. Kí-thaⁿ nā ū put-liōng ê hēng-úi, chiàu Hô-lân só' tēng ê hoat pān-chōe.”

Keng-kòe nng ni, khiok ū ké-oāⁿ chit ê kìm-lēng, in-ūi chai-iaⁿ ēng giām-hoat bô li-ek. Chóng-si